



รายงานการปฏิบัติการฝนหลวง ประจำปี 2562

ประจำวันที่ 2 สิงหาคม 2562

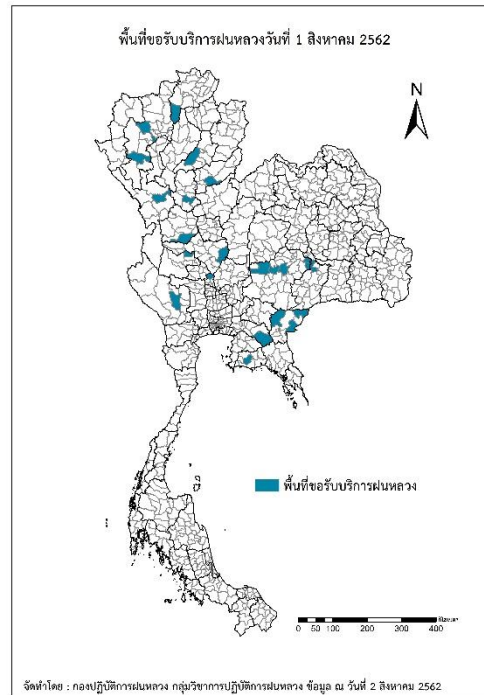
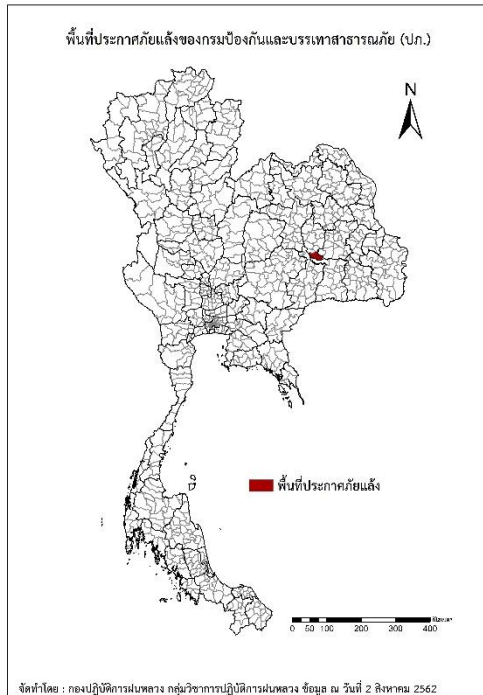
และผลการปฏิบัติการฝนหลวงประจำวันที่ 1 สิงหาคม 2562

กลุ่มวิชาการปฏิบัติการฝนหลวง กองปฏิบัติการฝนหลวงกรมฝนหลวงและการบินเกษตร

royalrainmaking_academic@hotmail.com

การคาดหมายพื้นที่ประสบภัยแล้ง

จังหวัดที่ได้รับผลกระทบภัยแล้งตามรายงานของกรมป้องกันและบรรเทาสาธารณภัย (ปภ.) ณ วันที่ 2 สิงหาคม 2562 (เวลา 06.00 น.) มีทั้งสิ้น 1 จังหวัด 1 อำเภอ 1 ตำบล 10 หมู่บ้าน



ภาค	รายชื่อจังหวัด (อำเภอ) ที่ประกาศภัยแล้ง	จำนวนจังหวัดที่ประกาศภัยแล้ง
เหนือ	-	-
กลาง	-	-
ตะวันออกเฉียงเหนือ	มหาสารคาม(พยัคฆภูมิพิสัย)	1(1)
ตะวันออก	-	-
ใต้	-	-
รวม จำนวนจังหวัด(อำเภอ) ที่ประกาศภัยแล้ง		1(1)

พื้นที่ขอรับบริการฝนหลวง (วันที่ 1 สิงหาคม 2562)

ภาค	รายชื่อจังหวัด (อำเภอ) ที่มีผู้ขอรับบริการ	จำนวนผู้ขอรับบริการ (ราย)
เหนือ	กำแพงเพชร(ขามเฒ่าลี้, ดงขี้เหล็ก), ตาก(บ้านตาก), สุโขทัย(เมืองสุโขทัย), อุตรดิตถ์(ทองแสนขัน), เชียงราย(เวียงป่าเป้า), เชียงใหม่(สะเมิง สันป่าตอง ฮอด), แพร่(ลอง)	8
กลาง	กาญจนบุรี(บ่อพลอย), นครสวรรค์(ไพศาลี), สิงห์บุรี(อินทร์บุรี), อุทัยธานี(สว่างอารมณ์)	4
ตะวันออกเฉียงเหนือ	นครราชสีมา(ด่านขุนทด ลำทะเมนชัย เมืองยาง โนนสูง โนนไทย), บุรีรัมย์(คูเมือง)	14
ตะวันออก	ฉะเชิงเทรา(ท่าตะเกียบ, ระยอง(บ้านค่าย), สระแก้ว(ตาพระยา อรัญประเทศ เมืองสระแก้ว)	6
ใต้	ไม่มีการขอรับบริการ	0
รวม	16 จังหวัด (24 อำเภอ)	32

สถานการณ์ปริมาณน้ำเก็บกักในอ่างเก็บน้ำที่สำคัญ

	ความจุของ อ่างที่ รนท. ¹ (ล้าน ลบ.ม.)	ปริมาณน้ำในอ่างฯ (%)				ปริมาตรน้ำ ไหลลงอ่างฯ (ล้าน ลบ.ม.)	ปริมาตรน้ำ ระบาย (ล้าน ลบ.ม.)	ระดับน้ำ
		29 ก.ค.	30 ก.ค.	31 ก.ค.	1 ส.ค.	1 ส.ค.	1 ส.ค.	
ภาคเหนือ						20.83	39.26	
- ภูมิพล(ตาก)	13,462	33	33	33	33	1.66	21.00	ต่ำกว่า 40%
- สิริกิติ์(อุดรดิตถ์)	9,510	34	34	34	34	15.84	14.01	ต่ำกว่า 40%
- แม้งัดฯ(เชียงใหม่)	265	29	29	29	29	0.22	0.10	ต่ำกว่า 30%
- แม่งกวฯ(เชียงใหม่)	263	17	17	17	17	1.00	0.76	ต่ำกว่า 20%
- กิวลม(ลำปาง)	106	41	42	41	41	1.25	1.25	ต่ำกว่า 50%
- กิวคอง(ลำปาง)	170	23	23	23	23	0.11	0.21	ต่ำกว่า 30%
- แควน้อยฯ(พิษณุโลก)	939	13	13	13	12	0.63	1.73	ต่ำกว่า 20%
- แม่มอก(ลำปาง)	110	30	29	29	29	0.12	0.20	ต่ำกว่า 30%
ภาคตะวันออกเฉียงเหนือ						67.38	9.88	
- ห้วยหลวง(อุดรธานี)	135	21	21	21	21	0.31	0.15	ต่ำกว่า 30%
- น้ำอูน(สกลนคร)	520	42	42	42	42	1.76	1.76	ต่ำกว่า 50%
- น้ำพุง(สกลนคร)	166	20	20	20	20	0.50	0.00	ต่ำกว่า 30%
- จุฬารักษ์(ชัยภูมิ)	164	26	26	26	26	0.00	0.20	ต่ำกว่า 30%
- อุบลรัตน์(ขอนแก่น)	2,431	23	23	23	23	0.00	0.50	ต่ำกว่า 30%
- ลำปาว(กาฬสินธุ์)	1,980	24	23	23	23	1.17	4.32	ต่ำกว่า 30%
- ลำตะคอง(นครราชสีมา)	314	47	47	46	46	0.00	0.86	ต่ำกว่า 50%
- ลำพระเพลิง(นครราชสีมา)	110	15	15	15	15	0.00	0.03	ต่ำกว่า 20%
- มูลบาน(นครราชสีมา)	141	26	26	26	26	0.04	0.34	ต่ำกว่า 30%
- ลำแชะ(นครราชสีมา)	275	27	27	27	26	0.05	1.04	ต่ำกว่า 30%
- ลำน้ำรอง(บุรีรัมย์)	121	21	21	20	20	0.00	0.33	ต่ำกว่า 30%
- สิรินคร(อุบลราชธานี)	1,966	47	47	47	51	63.38	0.00	-
- ลำปลายมาศ(นครราชสีมา)	98	27	27	27	27	0.17	0.35	ต่ำกว่า 30%
ภาคกลาง						32.75	31.10	
- ป่าสักฯ(ลพบุรี)	960	4	4	4	4	0.00	0.44	ต่ำกว่า 10%
- ทับเสลา(อุทัยธานี)	160	23	23	23	23	0.00	0.08	ต่ำกว่า 30%
- กระเสียว(สุพรรณบุรี)	240	23	23	23	23	0.00	0.05	ต่ำกว่า 30%
- ศรีนครินทร์(กาญจนบุรี)	17,745	76	76	76	76	6.61	15.29	-
- วชิราลงกรณ์(กาญจนบุรี)	8,860	51	51	51	51	26.14	15.24	-
ภาคตะวันออก						2.43	1.92	
- ขุนด่านฯ(นครนายก)	224	16	16	16	16	0.44	0.10	ต่ำกว่า 20%
- คลองสิียด(ฉะเชิงเทรา)	420	13	13	13	13	0.22	0.10	ต่ำกว่า 20%
- บางพระ(ชลบุรี)	117	36	36	36	36	0.40	0.00	ต่ำกว่า 40%
- ท้องปลาไหล(ระยอง)	164	58	58	57	57	0.15	0.00	-
- ประแสร์(ระยอง)	295	40	40	40	40	0.56	0.40	ต่ำกว่า 50%
- นฤปดินทรจินดา(ปราจีนบุรี)	295	22	23	23	23	0.18	0.00	ต่ำกว่า 30%
- พระปรัง(สระแก้ว)	97	49	48	48	48	0.00	0.20	ต่ำกว่า 50%
- ดอกกราย(ระยอง)	71	34	33	33	33	0.04	0.00	ต่ำกว่า 40%
- คลองพระพุทธ(จันทบุรี)	70	48	48	48	47	0.31	0.68	ต่ำกว่า 50%
- คลองหลวง รัชชโลทร(ชลบุรี)	40	31	30	30	29	0.12	0.44	ต่ำกว่า 40%
- ห้วยยาง(สระแก้ว)	8	8	7	24	7	0.01	0.00	ต่ำกว่า 10%
- ห้วยตะเคียน(สระแก้ว)	10	9	9	9	9	0.00	0.00	ต่ำกว่า 10%
ภาคใต้						6.77	13.66	
- แก่งกระเจาน(เพชรบุรี)	710	52	52	52	51	1.27	2.59	-
- ปราณบุรี(ประจวบคีรีขันธ์)	347	50	50	50	49	1.12	1.75	ต่ำกว่า 50%
- รัชชประภา(สุราษฎร์ธานี)	5,639	61	61	61	61	2.91	5.22	-
- บางกลาง(ยะลา)	1,454	57	57	56	56	1.47	4.10	-

¹รทก. = ระดับน้ำเก็บกัก, ที่มา: กรมชลประทาน

การพยากรณ์อากาศและสภาพอากาศประจำวัน

ลักษณะอากาศทั่วไปและการพยากรณ์อากาศ ประจำวันที่ 2 สิงหาคม 2562 (เวลา 06.00 น.)

ลักษณะอากาศทั่วไป	
<p>พยากรณ์อากาศ 24 ชั่วโมงข้างหน้า ภาคเหนือและภาคตะวันออกเฉียงเหนือมีฝนตกหนักบางแห่ง ขอให้ประชาชนบริเวณดังกล่าวระวังอันตรายจากฝนที่ตกหนักและฝนที่ตกสะสม ซึ่งอาจทำให้เกิดน้ำท่วมฉับพลัน น้ำป่าไหลหลากในพื้นที่เสี่ยงภัยได้ ส่วนภาคตะวันออกเฉียง ภาคกลางและภาคใต้ มีฝนฟ้าคะนองเพิ่มขึ้น สำหรับทะเลอันดามันและอ่าวไทยตอนบนทะเลมีคลื่นสูง 2-3 เมตร ส่วนบริเวณที่มีฝนฟ้าคะนองคลื่นสูงมากกว่า 3 เมตร ขอให้ชาวเรือเดินเรือด้วยความระมัดระวังในบริเวณที่มีฝนฟ้าคะนอง และเรือเล็กควรงดออกจากฝั่งจนถึงวันที่ 6 สิงหาคม 2562 อนึ่ง พายุโซนร้อน “วิภา” บริเวณอ่าวตังเกี๋ย ชายฝั่งมณฑลกววงสี ประเทศจีน กำลังเคลื่อนตัวทางตะวันตกอย่างช้าๆ และจะเคลื่อนขึ้นฝั่งประเทศเวียดนามตอนบน ในวันที่ (2 สิงหาคม 2562) จึงขอให้ประชาชนติดตามประกาศจากกรมอุตุนิยมวิทยาอย่างใกล้ชิด</p> <p>ลักษณะสำคัญทางอุตุนิยมวิทยา ร่องมรสุมพาดผ่านประเทศเมียนมา ลาว และเวียดนามตอนบน เข้าสู่พายุโซนร้อน “วิภา” บริเวณอ่าวตังเกี๋ย ประเทศจีน ประกอบกับมรสุมตะวันตกเฉียงใต้กำลังแรงพัดปกคลุมทะเลอันดามัน ประเทศไทย และอ่าวไทย ลักษณะเช่นนี้ทำให้ภาคเหนือและภาคตะวันออกเฉียงเหนือมีฝนตกหนักบางแห่ง ส่วนภาคอื่นๆ มีฝนฟ้าคะนองเพิ่มขึ้น สำหรับคลื่นลมบริเวณทะเลอันดามันและอ่าวไทยตอนบนมีกำลังแรง</p>	
การพยากรณ์อากาศรายภาค	
ภาคเหนือ	มีเมฆมาก กับมีฝนฟ้าคะนอง ร้อยละ 80 ของพื้นที่ และมีฝนตกหนักบางแห่ง บริเวณจังหวัดแม่ฮ่องสอน เชียงใหม่ เชียงราย ลำพูน ลำปาง พะเยา น่าน แพร่ ตาก กำแพงเพชร และเพชรบูรณ์ อุณหภูมิต่ำสุด 23-24 องศาเซลเซียส อุณหภูมิสูงสุด 30-34 องศาเซลเซียส ลมตะวันตกเฉียงใต้ ความเร็ว 10-30 กม./ชม.
ภาคตะวันออกเฉียงเหนือ	มีเมฆมาก กับมีฝนฟ้าคะนอง ร้อยละ 70 ของพื้นที่ และมีฝนตกหนักบางแห่ง บริเวณจังหวัดเลย หนองบัวลำภู อุดรธานี หนองคาย บึงกาฬ สกลนคร นครพนม มุกดาหาร ยโสธร อำนาจเจริญ อุบลราชธานี ศรีสะเกษ และสุรินทร์ อุณหภูมิต่ำสุด 23-25 องศาเซลเซียส อุณหภูมิสูงสุด 30-33 องศาเซลเซียส ลมตะวันตกเฉียงใต้ ความเร็ว 10-20 กม./ชม.
ภาคกลาง	มีเมฆเป็นส่วนมาก กับมีฝนฟ้าคะนอง ร้อยละ 40 ของพื้นที่ และมีฝนตกหนักบางแห่ง บริเวณจังหวัดราชบุรี กาญจนบุรี และอุทัยธานี อุณหภูมิต่ำสุด 23-25 องศาเซลเซียส อุณหภูมิสูงสุด 32-34 องศาเซลเซียส ลมตะวันตกเฉียงใต้ ความเร็ว 15-30 กม./ชม.
ภาคตะวันออก	มีเมฆเป็นส่วนมาก กับมีฝนฟ้าคะนอง ร้อยละ 60 ของพื้นที่ และมีฝนตกหนักบางแห่ง บริเวณจังหวัดสระแก้ว จันทบุรี และตราด อุณหภูมิต่ำสุด 23-26 องศาเซลเซียส อุณหภูมิสูงสุด 30-32 องศาเซลเซียส ลมตะวันตกเฉียงใต้ ความเร็ว 20-35 กม./ชม. ทะเลมีคลื่นสูงประมาณ 2 เมตร บริเวณที่มีฝนฟ้าคะนองคลื่นสูง 2-3 เมตร
ภาคใต้ฝั่งตะวันออก	มีเมฆเป็นส่วนมาก กับมีฝนฟ้าคะนอง ร้อยละ 40 ของพื้นที่ ส่วนมากบริเวณจังหวัดเพชรบุรี ประจวบคีรีขันธ์ ชุมพร สุราษฎร์ธานี และนครศรีธรรมราช อุณหภูมิต่ำสุด 23-26 องศาเซลเซียส อุณหภูมิสูงสุด 31-35 องศาเซลเซียส ลมตะวันตกเฉียงใต้ ความเร็ว 15-35 กม./ชม. ทะเลมีคลื่นสูง 1-2 เมตร บริเวณที่มีฝนฟ้าคะนองคลื่นสูงประมาณ 2 เมตร
ภาคใต้ฝั่งตะวันตก	มีเมฆเป็นส่วนมาก กับมีฝนฟ้าคะนอง ร้อยละ 60 ของพื้นที่ และมีฝนตกหนักบางแห่ง บริเวณจังหวัดระนอง พังงา และภูเก็ต อุณหภูมิต่ำสุด 24-27 องศาเซลเซียส อุณหภูมิสูงสุด 33-35 องศาเซลเซียส ลมตะวันตกเฉียงใต้ ความเร็ว 20-40 กม./ชม. ทะเลมีคลื่นสูง 2-3 เมตร บริเวณที่มีฝนฟ้าคะนองคลื่นสูงมากกว่า 3 เมตร
กรุงเทพมหานครและปริมณฑล	มีเมฆเป็นส่วนมาก กับมีฝนฟ้าคะนอง ร้อยละ 40 ของพื้นที่ อุณหภูมิต่ำสุด 25-27 องศาเซลเซียส อุณหภูมิสูงสุด 32-35 องศาเซลเซียส ลมตะวันตกเฉียงใต้ ความเร็ว 15-30 กม./ชม.

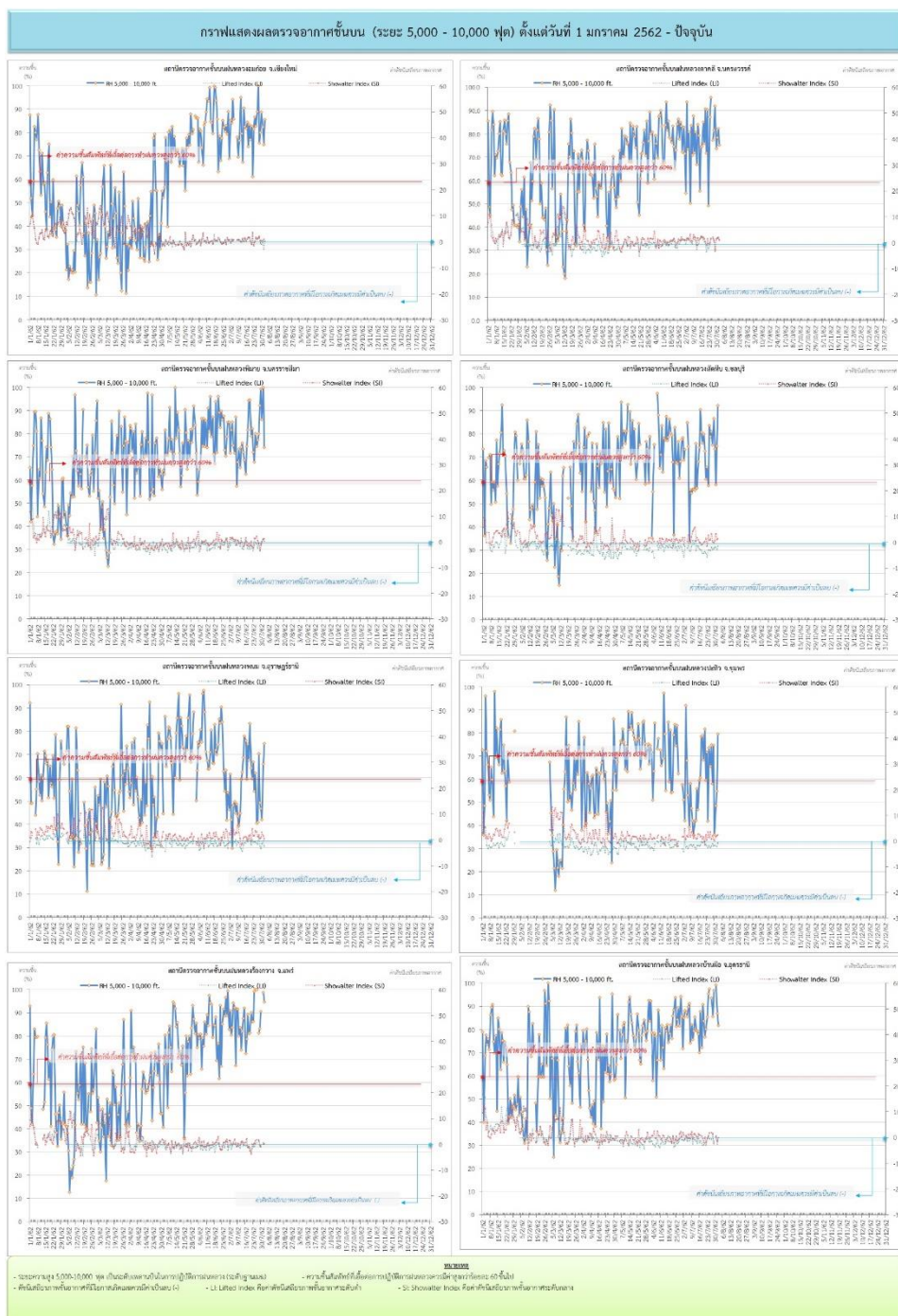
ที่มา: กรมอุตุนิยมวิทยา

ข้อมูลความชื้นจากการตรวจอากาศชั้นบน (Sounding) ระยะความสูง 5,000 - 10,00 ฟุต

ภาค	สถานีตรวจอากาศ	ความชื้นสัมพัทธ์ (%)					ความไม่เสถียรภาพของมวลอากาศ (LI)
		29 ก.ค.	30 ก.ค.	31 ก.ค.	1 ส.ค.	2 ส.ค.	
ภาคเหนือ	สถานีเรดาร์ฝนหลวงอมก๋อย	81	89	83	75	86	0.1
	สถานีตรวจอากาศเคลื่อนที่ร่องกวาง	84	91	n/a	99	95	0.2
ภาคกลาง	สถานีเรดาร์ฝนหลวงตาคลี	92	74	79	83	76	1.1
ภาคตะวันออกเฉียงเหนือ	สถานีเรดาร์ฝนหลวงพิมาย	93	100	87	100	75	0.3
	สถานีตรวจอากาศเคลื่อนที่บ้านฝือ	97	n/a	100	87	82	0.0
ภาคตะวันออก	สถานีเรดาร์ฝนหลวงสัตหีบ	87	74	59	75	93	-1.6
ภาคใต้	สถานีเรดาร์ฝนหลวงพนม	50	47	42	66	75	-2.5
	สถานีตรวจอากาศเคลื่อนที่ปะทิว	75	37	49	55	80	-0.7

หมายเหตุ : LI (Lifted Index) คือ ดัชนีที่ใช้ออกความไม่เสถียรภาพของมวลอากาศ ในระดับ 50 มิลลิบาร์ ควรมีค่าต่ำกว่า -2 ซึ่งจะมีโอกาสเกิดเมฆในแนวตั้งและพัฒนาตัวเป็นกลุ่มฝนได้

๐ กราฟแสดงแนวโน้มความชื้นอากาศชั้นบนและดัชนีเสถียรภาพอากาศ (ระหว่างวันที่ 1 มกราคม - 2 สิงหาคม 2562)



การปฏิบัติการฝนหลวงประจำวัน

๑ สรุปผลปฏิบัติการฝนหลวงประจำวัน ที่ 1 สิงหาคม 2562

ภาค/หน่วยฯ	หน่วยปฏิบัติการฯ (หน่วย)	เครื่องบิน ผล./ทอ. (ลำ)	จำนวนเที่ยวบิน (เที่ยว)	จำนวนชั่วโมงบิน (ชั่วโมง)	ปริมาณการใช้สารฝนหลวง (ตัน/นัด)	จังหวัดที่มีการรายงานฝนตก (จำนวนจังหวัด/อ่างเก็บน้ำเป้าหมาย)
เหนือ	3	4/4	3	4:55	2.40/-	1/1
- เชียงใหม่	1	-/2	0	0:00	0.00/-	ไม่ปฏิบัติการฝนหลวง เนื่องจากสภาพอากาศปิดกั้มมีฝนตกบริเวณสนามบินและพื้นที่ใกล้เคียงเป็นระยะ
- พิษณุโลก	1	2/2	2	3:20	1.40/-	มีฝนตกเล็กน้อย บริเวณพื้นที่การเกษตร จ.พิจิตร (โพธิ์ประทับช้าง)
- ตาก	1	2/-	1	1:35	1.00/-	มีฝนตกเล็กน้อย บริเวณพื้นที่ลุ่มรับน้ำเขื่อนภูมิพลตอนล่าง จ.ตาก(สามเงา)
กลาง	2	6/-	0	0:00	0.00/-	-/-
- กาญจนบุรี	1	3/-	0	0:00	0.00/-	ไม่ปฏิบัติการฝนหลวง เนื่องจากลมชั้นบนมีกำลังแรง สภาพอากาศปิดและมีฝนตกบริเวณสนามบินและพื้นที่ใกล้เคียงเป็นระยะ
- ลพบุรี	1	3/-	0	0:00	0.00/-	ไม่ปฏิบัติการฝนหลวง เนื่องจากสนามบินมีสภาพอากาศปิดและมีฝนตกบริเวณสนามบินเป็นระยะ
ตะวันออกเฉียงเหนือ	4	9/2	5	7:20	3.10/-	-/-
- นครราชสีมา	1	3/2	0	0:00	0.00/-	ไม่ปฏิบัติการฝนหลวง เนื่องจากลมระดับผิวพื้นถึงลมระดับบนมีกำลังแรง ประกอบกับเมฆชั้นกลางถึงชั้นสูงปกคลุมเต็มท้องฟ้าและมีฝนละอองตกเป็นระยะ
- ขอนแก่น	1	2/-	2	3:20	1.00/-	ไม่มีฝนตกจากการปฏิบัติการฝนหลวง
- อุบลราชธานี	1	1/-	0	0:00	0.00/-	ไม่ปฏิบัติการฝนหลวง เนื่องจาก ท้องฟ้าปิด เมฆชั้นกลางถึงชั้นสูงปกคลุมเต็มท้องฟ้า ลมผิวพื้นและลมชั้นบนมีกำลังแรง และมีฝนละอองเป็นระยะ
- สุรินทร์	1	3/-	3	4:00	2.10/-	ไม่มีฝนตกจากการปฏิบัติการฝนหลวง
ตะวันออก	1	3/-	0	0:00	0.00/-	-/-
- สระแก้ว	1	3/-	0	0:00	0.00/-	ไม่ปฏิบัติการฝนหลวง เนื่องจากสภาพอากาศปิดและมีฝนตกบริเวณสนามบินเป็นระยะๆ ประกอบกับลมระดับชั้นปฏิบัติการมีกำลังแรง
ใต้	1	-/1	0	0:00	0.00/-	-/-
- สงขลา	1	-/1	0	0:00	0.00/-	ไม่ปฏิบัติการฝนหลวง เนื่องจากช่วงเช้าเจ้าหน้าที่เดินทางและติดตั้งอุปกรณ์ ช่วงบ่าย รอสนับสนุนเครื่องบินจากกองทัพอากาศ
รวม	11	22/7	8	12:15	5.50/-	1/1

๑ สรุปผลรวมปฏิบัติการตั้งแต่เริ่มตั้งหน่วยปฏิบัติการฝนหลวง (1 มีนาคม - 1 สิงหาคม 2562)

ตั้งแต่เริ่มตั้งหน่วยปฏิบัติการฝนหลวง เมื่อวันที่ 1 มีนาคม - 1 สิงหาคม 2562 มีการขึ้นปฏิบัติการฝนหลวง จำนวน 146 วัน มีวันฝนตกจากการปฏิบัติการฝนหลวงคิดเป็นร้อยละ 87.97 ขึ้นปฏิบัติงานจำนวน 3,997 เที่ยวบิน (5,736.53 ชั่วโมงบิน) ปริมาณการใช้สารฝนหลวง 3,346.85 ตัน พลุซิลเวอร์ไอโอดีนสำหรับภารกิจปฏิบัติการฝนหลวง จำนวน 2,752 นัด พลุแคลเซียมคลอไรด์สำหรับภารกิจปฏิบัติการฝนหลวง จำนวน 209 นัด พลุโซเดียมคลอไรด์สำหรับภารกิจปฏิบัติการฝนหลวง จำนวน 204 นัด จังหวัดที่มีรายงานฝนตกรวม 58 จังหวัด

ภาค - ศูนย์/หน่วยปฏิบัติการฯ	ขึ้นบิน (วัน)	ฝนตก (วัน)	จำนวน เที่ยวบิน (เที่ยว)	จำนวน ชั่วโมงบิน (ชั่วโมง)	ปริมาณ สารฝนหลวง (ตัน/Agl, CaCl ₂ , NaCl นัด)	จังหวัดที่มีรายงานฝนตก (ทั้งการสังเกตด้วยสายตา/การตรวจวัดด้วย เรดาร์ และเครื่องวัดน้ำฝนอัตโนมัติ)
เหนือ	115	103	641	1143:15	553.80/1439	24 จังหวัด
- เชียงใหม่ (เปิดหน่วยฯ ตั้งแต่วันที่ 1 มี.ค. 62 เป็นต้นไป)	85	69	228	397:25	248.60/238	บริเวณที่มีฝนตก ได้แก่ เชียงราย เชียงใหม่ ตาก น่าน พะเยาแพร่ ลำปาง ลำพูน (8 จังหวัด)
- พิษณุโลก (เปิดหน่วยฯ ตั้งแต่วันที่ 1 ก.ค. 62 เป็นต้นไป)	82	58	272	511:30	175.30/1201	บริเวณที่มีฝนตก ได้แก่ กำแพงเพชร เชียงใหม่ ตาก น่าน พะเยา พิจิตร พิษณุโลก เพชรบูรณ์ ลำปาง สุโขทัย อุตรดิตถ์ นครสวรรค์ ลพบุรี ขอนแก่น ชัยภูมิ นครราชสีมา มหาสารคาม ร้อยเอ็ด เลย สกลนคร สุรินทร์ (21 จังหวัด)
- ตาก (เปิดหน่วยฯ ตั้งแต่วันที่ 1 มิ.ย. 62 เป็นต้นไป)	50	41	141	234:20	129.90/-	บริเวณที่มีฝนตก ได้แก่ ตาก พิจิตร เพชรบูรณ์ ลำพูน สุโขทัย พิษณุโลก ลำปาง เชียงใหม่ กำแพงเพชร (9 จังหวัด)
กลาง	126	117	1261	1631:40	914.90/-	14 จังหวัด
- นครสวรรค์ (เปิดหน่วยฯ ตั้งแต่วันที่ 1-31 มี.ค. 62)	14	12	67	103:20	54.40/-	บริเวณที่มีฝนตก ได้แก่ ชัยนาท นครสวรรค์ ลพบุรี สระบุรี อุทัยธานี (5 จังหวัด)
- กาญจนบุรี (เปิดหน่วยฯ ตั้งแต่วันที่ 1 ก.ค. 62 เป็นต้นไป)	92	82	561	643:30	386.70/-	บริเวณที่มีฝนตก ได้แก่ กาญจนบุรี สุพรรณบุรี อุทัยธานี ชัยนาท ราชบุรี เพชรบุรี (6 จังหวัด)
- ลพบุรี (เปิดหน่วยฯ ตั้งแต่วันที่ 1 เม.ย. 62 เป็นต้นไป)	108	101	544	790:15	413.60/-	บริเวณที่มีฝนตก ได้แก่ ชัยนาท นครสวรรค์ ลพบุรี สระบุรี อุทัยธานี เพชรบูรณ์ สิงห์บุรี สุพรรณบุรี อ่างทอง พิจิตร กำแพงเพชร (11 จังหวัด)
- ราชบุรี (เปิดหน่วยฯ ระหว่างวันที่ 1 - 30 มิ.ย. 62)	18	17	89	94:35	60.20/-	บริเวณที่มีฝนตก ได้แก่ กาญจนบุรี ราชบุรี สุพรรณบุรี (3 จังหวัด)
ตะวันออกเฉียงเหนือ	136	132	1017	1534:38	998.65/1726	17 จังหวัด
- นครราชสีมา (เปิดหน่วยฯ ตั้งแต่วันที่ 1 เม.ย. 62 เป็นต้นไป)	108	100	445	704:23	414.55/585	บริเวณที่มีฝนตก ได้แก่ ขอนแก่น ชัยภูมิ โยธธร นครราชสีมา บุรีรัมย์ มหาสารคาม ร้อยเอ็ด ศรีสะเกษ สุรินทร์ อำนาจเจริญ อุบลราชธานี (11 จังหวัด)
- อุดรธานี (เปิดหน่วยฯ ระหว่างวันที่ 1 มี.ค. - 20 พ.ค. 62)	56	54	140	204:25	152.40/1141	บริเวณที่มีฝนตก ได้แก่ กาฬสินธุ์ ขอนแก่น เลย ชัยภูมิ หนองบัวลำภู สกลนคร อุดรธานี นครพนม (8 จังหวัด)

ภาค - ศูนย์/หน่วยปฏิบัติการฯ	ขึ้นบิน (วัน)	ฝนตก (วัน)	จำนวน เที่ยวบิน (เที่ยว)	จำนวน ชั่วโมงบิน (ชั่วโมง)	ปริมาณ สารฝนหลวง (ตัน/AgI, CaCl ₂ , NaCl น้ด)	จังหวัดที่มีรายงานฝนตก (ทั้งการสังเกตด้วยสายตา/การตรวจวัดด้วย เรดาร์ และเครื่องวัดน้ำฝนอัตโนมัติ)
- ขอนแก่น (เปิดหน่วยฯ ตั้งแต่วันที่ 20 พ.ค. 62 เป็นต้นไป)	55	45	152	238:05	162.00/-	บริเวณที่มีฝนตก ได้แก่ กาฬสินธุ์ ขอนแก่น ชัยภูมิ ร้อยเอ็ด มหาสารคาม เลย หนองบัวลำภู อุดรธานี สกลนคร (9 จังหวัด)
- บุรีรัมย์ (เปิดหน่วยฯ ระหว่างวันที่ 7-31 มี.ค. 62)	13	10	37	58:50	34.50/-	บริเวณที่มีฝนตก ได้แก่ นครราชสีมา บุรีรัมย์ ยโสธร ร้อยเอ็ด ศรีสะเกษ อุบลราชธานี (6 จังหวัด)
- อุบลราชธานี (เปิดหน่วยฯ ตั้งแต่วันที่ 17 มิ.ย. 62 เป็นต้นไป)	36	32	54	94:10	106.00/-	บริเวณที่มีฝนตก ได้แก่ ยโสธร ศรีสะเกษ อำนาจเจริญ อุบลราชธานี สุรินทร์ (5 จังหวัด)
- สุรินทร์ (เปิดหน่วยฯ ตั้งแต่วันที่ 22 มิ.ย. 62 เป็นต้นไป)	35	29	189	234:45	129.20/-	บริเวณที่มีฝนตก ได้แก่ นครราชสีมา บุรีรัมย์ ศรีสะเกษ สุรินทร์ ร้อยเอ็ด มหาสารคาม (6 จังหวัด)
ตะวันออก	124	114	675	904:00	458.00/-	8 จังหวัด
- จันทบุรี (เปิดหน่วยฯ ระหว่างวันที่ 1 มี.ค. - 31 พ.ค. 62)	74	70	428	584:55	286.90/-	บริเวณที่มีฝนตก ได้แก่ จันทบุรี ฉะเชิงเทรา สระแก้ว ชลบุรี ตราด ระยอง ปราจีนบุรี นครนายก (8 จังหวัด)
- สระแก้ว (เปิดหน่วยฯ ตั้งแต่วันที่ 1 มิ.ย. 62 เป็นต้นไป)	50	44	247	319:05	171.10/-	บริเวณที่มีฝนตก ได้แก่ จันทบุรี สระแก้ว ฉะเชิงเทรา ปราจีนบุรี นครนายก (5 จังหวัด)
ใต้	95	92	403	523:20	421.50/-	10 จังหวัด
- หัวหิน (เปิดหน่วยฯ ระหว่างวันที่ 1 มี.ค. - 21 มิ.ย. 62)	63	59	289	360:50	198.80/-	บริเวณที่มีฝนตก ได้แก่ ประจวบคีรีขันธ์ เพชรบุรี ราชบุรี (3 จังหวัด)
- สุราษฎร์ธานี (เปิดหน่วยฯ ระหว่างวันที่ 26 มี.ค. - 31 ก.ค. 62)	54	48	64	93:50	128.00/-	บริเวณที่มีฝนตก ได้แก่ นครศรีธรรมราช พังงา พัทลุง สงขลา สุราษฎร์ธานี ชุมพร (6 จังหวัด)
- สงขลา (เปิดหน่วยฯ ระหว่างวันที่ 1 มี.ค. - 30 มิ.ย. 62 และตั้งแต่ วันที่ 1 ส.ค. 62 เป็นต้นไป)	46	43	50	68:40	94.70/-	บริเวณที่มีฝนตก ได้แก่ นราธิวาส พัทลุง สงขลา นครศรีธรรมราช (4 จังหวัด)

กลุ่มวิชาการปฏิบัติการฝนหลวง กองปฏิบัติการฝนหลวง กรมฝนหลวงและการบินเกษตร