



# รายงานการปฏิบัติการฝนหลวง ประจำปี 2562

ประจำวันที่ 3 สิงหาคม 2562

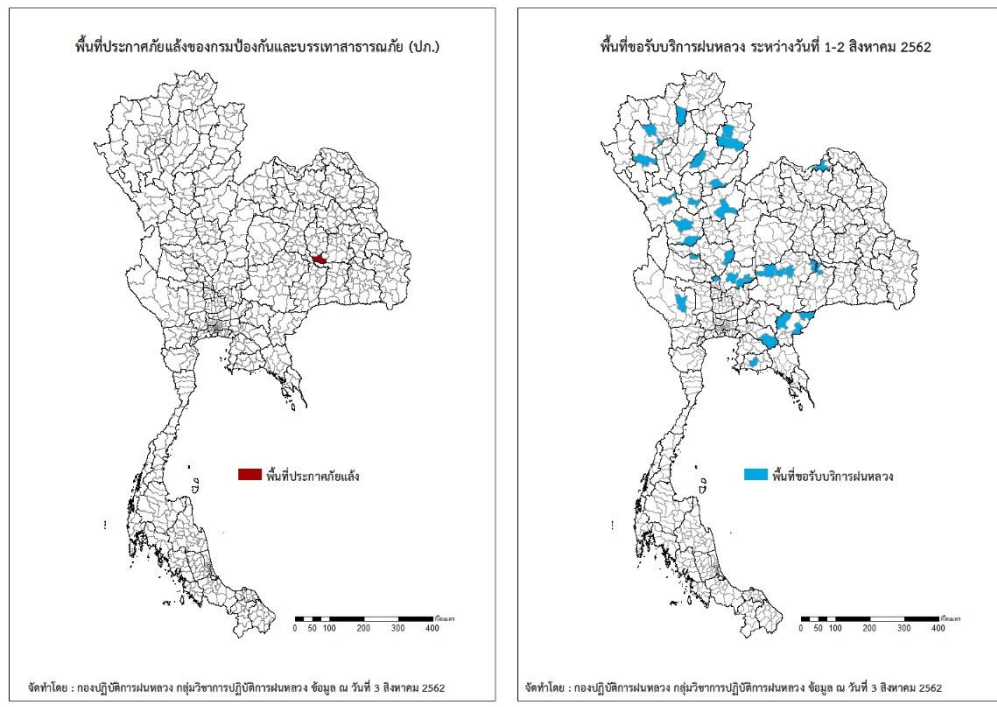
## และผลการปฏิบัติการฝนหลวงประจำวันที่ 2 สิงหาคม 2562

กลุ่มวิชาการปฏิบัติการฝนหลวง กองปฏิบัติการฝนหลวงกรมฝนหลวงและการบินเกษตร

royalrainmaking\_academic@hotmail.com

### การคาดหมายพื้นที่ประสบภัยแล้ง

จังหวัดที่ได้รับผลกระทบภัยแล้งตามรายงานของกรมป้องกันและบรรเทาสาธารณภัย (ปภ.) ณ วันที่ 3 สิงหาคม 2562 (เวลา 06.00 น.) มีทั้งสิ้น 1 จังหวัด 1 อำเภอ 1 ตำบล 10 หมู่บ้าน



ภาค	รายชื่อจังหวัด (อำเภอ) ที่ประกาศภัยแล้ง	จำนวนจังหวัด ที่ประกาศภัยแล้ง
เหนือ	-	-
กลาง	-	-
ตะวันออกเฉียงเหนือ	มหาสารคาม(พยัคฆภูมิพิสัย)	1(1)
ตะวันออก	-	-
ใต้	-	-
รวม จำนวนจังหวัด(อำเภอ) ที่ประกาศภัยแล้ง		1(1)

พื้นที่ขอรับบริการฝนหลวง (ระหว่างวันที่ 1 - 2 สิงหาคม 2562)

ภาค	รายชื่อจังหวัด (อำเภอ) ที่มีผู้ขอรับบริการ	จำนวนผู้ขอรับบริการ (ราย)
เหนือ	กำแพงเพชร(ขามนวลลักษบุรี เมืองกำแพงเพชร), ตาก(บ้านตาก), สุโขทัย(เมืองสุโขทัย กงไกรลาศ), อุดรดิตต์(ทองแสนขัน), เชียงราย(เวียงป่าเป้า พาน เมืองเชียงราย), เชียงใหม่(สะเมิง สันป่าตอง ฮอด ไซย ปราการ), แพร่(ลอง) น่าน(เมืองน่าน เวียงสา), พิชณุโลก(วังทอง), เพชรบูรณ์(หล่มสัก)	18
กลาง	กาญจนบุรี(บ่อพลอย), นครสวรรค์(ไพศาลี หนองบัว), สิงห์บุรี(อินทร์บุรี ค่ายบางระจัน ท่าช้าง บางระจัน อินทร์บุรี เมืองสิงห์บุรี), อุทัยธานี(สว่างอารมณ์ ทัพทัน), ลพบุรี(ท่าหลวง พัฒนานิคม โคกสำโรง)	10
ตะวันออกเฉียงเหนือ	นครราชสีมา(ด่านขุนทด ลำทะเมนชัย เมืองยาง โนนสูง โนนไทย), บุรีรัมย์(คูเมือง), หนองคาย(โพนพิสัย)	16
ตะวันออก	ฉะเชิงเทรา(ท่าตะเกียบ), ระยอง(บ้านค่าย), สระแก้ว(ตาพระยา อรัญประเทศ เมืองสระแก้ว)	6
ใต้	ไม่มีการขอรับบริการ	0
รวม	21 จังหวัด (43 อำเภอ)	50

สถานการณ์ปริมาณน้ำเก็บกักในอ่างเก็บน้ำที่สำคัญ

	ความจุของ อ่างที่ รนก. <sup>1</sup> (ล้าน ลบ.ม.)	ปริมาณน้ำในอ่างฯ (%)				ปริมาตรน้ำ ไหลลงอ่างฯ	ปริมาตรน้ำ ระบาย	ระดับน้ำ
		30 ก.ค.	31 ก.ค.	1 ส.ค.	2 ส.ค.	(ล้าน ลบ.ม.)	(ล้าน ลบ.ม.)	
<b>ภาคเหนือ</b>						<b>74.90</b>	<b>39.15</b>	
- ภูมิพล(ตาก)	13,462	33	33	33	32	0.00	21.00	ต่ำกว่า 40%
- สิริกิติ์(อุดรดิตถ์)	9,510	34	34	34	34	70.48	14.05	ต่ำกว่า 40%
- แม้งดง(เชียงใหม่)	265	29	29	29	30	1.17	0.08	ต่ำกว่า 40%
- แม่กวางฯ(เชียงใหม่)	263	17	17	17	17	1.66	0.54	ต่ำกว่า 20%
- กิวลม(ลำปาง)	106	42	41	41	41	1.10	1.10	ต่ำกว่า 50%
- กิวคอง(ลำปาง)	170	23	23	23	22	0.01	0.20	ต่ำกว่า 30%
- แควน้อยฯ(พิษณุโลก)	939	13	13	12	12	0.44	1.98	ต่ำกว่า 20%
- แม่มอก(ลำปาง)	110	29	29	29	29	0.04	0.20	ต่ำกว่า 30%
<b>ภาคตะวันออกเฉียงเหนือ</b>						<b>16.07</b>	<b>9.36</b>	
- ห้วยหลวง(อุดรธานี)	135	21	21	21	21	0.16	0.16	ต่ำกว่า 30%
- น้ำอูน(สกลนคร)	520	42	42	42	41	0.19	1.69	ต่ำกว่า 50%
- น้ำพุง(สกลนคร)	166	20	20	20	20	0.20	0.00	ต่ำกว่า 30%
- จุฬารัตน์(ชัยภูมิ)	164	26	26	26	26	0.08	0.20	ต่ำกว่า 30%
- อุบลรัตน์(ขอนแก่น)	2,431	23	23	23	23	1.42	0.50	ต่ำกว่า 30%
- ลำปาว(กาฬสินธุ์)	1,980	23	23	23	23	0.02	4.22	ต่ำกว่า 30%
- ลำตะคอง(นครราชสีมา)	314	47	46	46	46	0.04	0.86	ต่ำกว่า 50%
- ลำพระเพลิง(นครราชสีมา)	110	15	15	15	15	0.02	0.03	ต่ำกว่า 20%
- มูลบน(นครราชสีมา)	141	26	26	26	26	0.09	0.34	ต่ำกว่า 30%
- ลำแฉะ(นครราชสีมา)	275	27	27	26	26	0.04	1.03	ต่ำกว่า 30%
- ลำน้ำรอง(บุรีรัมย์)	121	21	20	20	20	0.00	0.33	ต่ำกว่า 30%
- สิรินคร(อุบลราชธานี)	1,966	47	47	51	51	13.81	0.00	-
- ลำปลายมาศ(นครราชสีมา)	98	27	27	27	7	0.00	0.00	ต่ำกว่า 10%
<b>ภาคกลาง</b>						<b>48.64</b>	<b>30.62</b>	
- ป่าสักฯ(ลพบุรี)	960	4	4	4	3	0.00	0.44	ต่ำกว่า 10%
- ทับเสลา(อุทัยธานี)	160	23	23	23	23	0.00	0.07	ต่ำกว่า 30%
- กระเสียว(สุพรรณบุรี)	240	23	23	23	23	0.00	0.05	ต่ำกว่า 30%
- ศรีนครินทร์(กาญจนบุรี)	17,745	76	76	76	76	12.64	18.00	-
- วชิราลงกรณ์(กาญจนบุรี)	8,860	51	51	51	51	36.00	12.06	-
<b>ภาคตะวันออก</b>						<b>5.08</b>	<b>2.19</b>	
- ขุนด่านฯ(นครนายก)	224	16	16	16	17	0.55	0.10	ต่ำกว่า 20%
- คลองสิียด(ฉะเชิงเทรา)	420	13	13	13	13	0.15	0.10	ต่ำกว่า 20%
- บางพระ(ชลบุรี)	117	36	36	36	36	0.00	0.22	ต่ำกว่า 40%
- หອງปลาไหล(ระยอง)	164	58	57	57	57	0.14	0.00	-
- ประแสร์(ระยอง)	295	40	40	40	40	1.12	0.40	ต่ำกว่า 50%
- นฤปดินทรจินดา(ปราจีนบุรี)	295	23	23	23	23	1.98	0.00	ต่ำกว่า 30%
- พระปรัง(สระแก้ว)	97	48	48	48	47	0.00	0.20	ต่ำกว่า 50%
- ดอกกราย(ระยอง)	71	33	33	33	32	0.02	0.00	ต่ำกว่า 40%
- คลองพระพุทธ(จันทบุรี)	70	48	48	47	47	0.80	0.64	ต่ำกว่า 50%
- คลองหลวง รัชชโลทร(ชลบุรี)	40	30	30	29	29	0.32	0.44	ต่ำกว่า 40%
- ห้วยยาง(สระแก้ว)	8	7	24	7	7	0.00	0.09	ต่ำกว่า 10%
- ห้วยตะเคียน(สระแก้ว)	10	9	9	9	9	0.00	0.00	ต่ำกว่า 10%
<b>ภาคใต้</b>						<b>11.84</b>	<b>18.31</b>	
- แก่งกระเจาน(เพชรบุรี)	710	52	52	51	51	3.12	2.59	-
- ปรามบุรี(ประจวบคีรีขันธ์)	347	50	50	49	49	0.24	1.75	ต่ำกว่า 50%
- รัชชประภา(สุราษฎร์ธานี)	5,639	61	61	61	61	6.37	10.01	-
- บางกลาง(ยะลา)	1,454	57	56	56	56	2.11	3.96	-

<sup>1</sup>รณก. = ระดับน้ำเก็บกัก, ที่มา: กรมชลประทาน

การพยากรณ์อากาศและสภาพอากาศประจำวัน

ลักษณะอากาศทั่วไปและการพยากรณ์อากาศ ประจำวันที่ 3 สิงหาคม 2562 (เวลา 06.00 น.)

ลักษณะอากาศทั่วไป	
<p>พยากรณ์อากาศ 24 ชั่วโมงข้างหน้า บริเวณภาคเหนือ ภาคตะวันออกเฉียงเหนือ ภาคตะวันออก และภาคใต้ฝั่งตะวันตกมีฝนตกหนักบางแห่ง กับมีลมแรง ขอให้ประชาชนบริเวณดังกล่าวระวังอันตรายจากฝนที่ตกหนักและฝนที่ตกสะสม ซึ่งอาจทำให้เกิดน้ำท่วมฉับพลัน น้ำป่าไหลหลากในพื้นที่เสี่ยงภัยได้ สำหรับทะเลอันดามันมีคลื่นสูง 2-4 เมตร และอ่าวไทยตอนบนมีคลื่นสูง 2-3 เมตร ส่วนบริเวณที่มีฝนฟ้าคะนองคลื่นสูงมากกว่า 4 เมตร ขอให้ชาวเรือเดินเรือด้วยความระมัดระวังในบริเวณที่มีฝนฟ้าคะนอง และเรือเล็กควรงดออกจากฝั่งจนถึงวันที่ 6 สิงหาคม 2562 อนึ่ง พายุโซนร้อน “วิภา” บริเวณอ่าวตังเกี๋ย พายุนี้กำลังเคลื่อนตัวทางทิศตะวันตกค่อนทางใต้เล็กน้อยอย่างช้า ๆ คาดว่าจะเคลื่อนขึ้นฝั่งเมืองฮานอย ประเทศเวียดนามในวันนี้ (3 ส.ค. 62) หลังจากนั้นจะอ่อนกำลังลงเป็นพายุดีเปรสชัน และหย่อมความกดอากาศต่ำปกคลุมประเทศลาวและตอนบนของภาคเหนือในช่วงวันที่ 4-5 สิงหาคม 2562 สำหรับผู้ที่จะเดินทางไปประเทศเวียดนามตอนบน ควรตรวจสอบสภาพอากาศก่อนเดินทางด้วย ขอให้ประชาชนติดตามประกาศจากกรมอุตุนิยมวิทยาอย่างใกล้ชิด</p> <p>ลักษณะสำคัญทางอุตุนิยมวิทยาร่องมรสุมพาดผ่านประเทศเมียนมา ลาว และเวียดนามตอนบนเข้าสู่พายุโซนร้อน “วิภา” บริเวณอ่าวตังเกี๋ย ประกอบกับมรสุมตะวันตกเฉียงใต้กำลังแรงยังคงพัดปกคลุมทะเลอันดามัน ประเทศไทย และอ่าวไทย ลักษณะเช่นนี้ทำให้ประเทศไทยยังคงมีฝนตกต่อเนื่อง และมีฝนตกหนักบางแห่ง สำหรับคลื่นลมบริเวณทะเลอันดามันและอ่าวไทยตอนบนมีกำลังแรง</p>	
การพยากรณ์อากาศรายภาค	
ภาคเหนือ	มีเมฆมาก โดยมีฝนฟ้าคะนอง ร้อยละ 80 ของพื้นที่ และมีฝนตกหนักบางแห่ง กับมีลมแรง บริเวณจังหวัดแม่ฮ่องสอน เชียงใหม่ เชียงราย ลำพูน ลำปาง พะเยา น่าน แพร่ ตาก และกำแพงเพชร อุณหภูมิต่ำสุด 23-25 องศาเซลเซียส อุณหภูมิสูงสุด 29-34 องศาเซลเซียส ลมตะวันตกเฉียงใต้ ความเร็ว 15-30 กม./ชม.
ภาคตะวันออกเฉียงเหนือ	มีเมฆมาก โดยมีฝนฟ้าคะนอง ร้อยละ 70 ของพื้นที่ และมีฝนตกหนักบางแห่ง กับมีลมแรง บริเวณจังหวัดเลย หนองบัวลำภู อุดรธานี หนองคาย บึงกาฬ สกลนคร และนครพนม อุณหภูมิต่ำสุด 23-26 องศาเซลเซียส อุณหภูมิสูงสุด 30-32 องศาเซลเซียส ลมตะวันตกเฉียงใต้ ความเร็ว 15-30 กม./ชม.
ภาคกลาง	มีเมฆเป็นส่วนมาก โดยมีฝนฟ้าคะนอง ร้อยละ 60 ของพื้นที่ และมีฝนตกหนักบางแห่ง กับมีลมแรง บริเวณจังหวัดราชบุรี กาญจนบุรี และอุทัยธานี อุณหภูมิต่ำสุด 23-25 องศาเซลเซียส อุณหภูมิสูงสุด 31-32 องศาเซลเซียส ลมตะวันตกเฉียงใต้ ความเร็ว 15-30 กม./ชม.
ภาคตะวันออก	มีเมฆเป็นส่วนมาก โดยมีฝนฟ้าคะนอง ร้อยละ 60 ของพื้นที่ และมีฝนตกหนักบางแห่ง กับมีลมแรง บริเวณจังหวัดระยอง จันทบุรี และตราด อุณหภูมิต่ำสุด 24-27 องศาเซลเซียส อุณหภูมิสูงสุด 30-31 องศาเซลเซียส ลมตะวันตกเฉียงใต้ ความเร็ว 20-40 กม./ชม. ทะเลมีคลื่นสูง 2-3 เมตร บริเวณที่มีฝนฟ้าคะนองคลื่นสูงมากกว่า 3 เมตร
ภาคใต้ฝั่งตะวันออก	มีเมฆเป็นส่วนมาก กับมีฝนฟ้าคะนอง ร้อยละ 60 ของพื้นที่ ส่วนมากบริเวณจังหวัดเพชรบุรี ประจวบคีรีขันธ์ ชุมพร สุราษฎร์ธานี และนครศรีธรรมราช อุณหภูมิต่ำสุด 23-26 องศาเซลเซียส อุณหภูมิสูงสุด 30-35 องศาเซลเซียส ลมตะวันตกเฉียงใต้ ความเร็ว 20-35 กม./ชม. ทะเลมีคลื่นสูงประมาณ 2 เมตร บริเวณที่มีฝนฟ้าคะนองคลื่นสูงมากกว่า 2 เมตร
ภาคใต้ฝั่งตะวันตก	มีเมฆเป็นส่วนมาก โดยมีฝนฟ้าคะนอง ร้อยละ 60 ของพื้นที่ และมีฝนตกหนักบางแห่ง กับมีลมแรง บริเวณจังหวัดระนอง พังงา และภูเก็ต อุณหภูมิต่ำสุด 23-27 องศาเซลเซียส อุณหภูมิสูงสุด 32-34 องศาเซลเซียส ลมตะวันตกเฉียงใต้ ความเร็ว 20-45 กม./ชม. ทะเลมีคลื่นสูง 2-4 เมตร บริเวณที่มีฝนฟ้าคะนองคลื่นสูงมากกว่า 4 เมตร
กรุงเทพมหานครและปริมณฑล	มีเมฆเป็นส่วนมาก และมีฝนฟ้าคะนอง ร้อยละ 40 ของพื้นที่ กับมีลมแรง อุณหภูมิต่ำสุด 25-26 องศาเซลเซียส อุณหภูมิสูงสุด 31-32 องศาเซลเซียส ลมตะวันตกเฉียงใต้ ความเร็ว 15-30 กม./ชม.

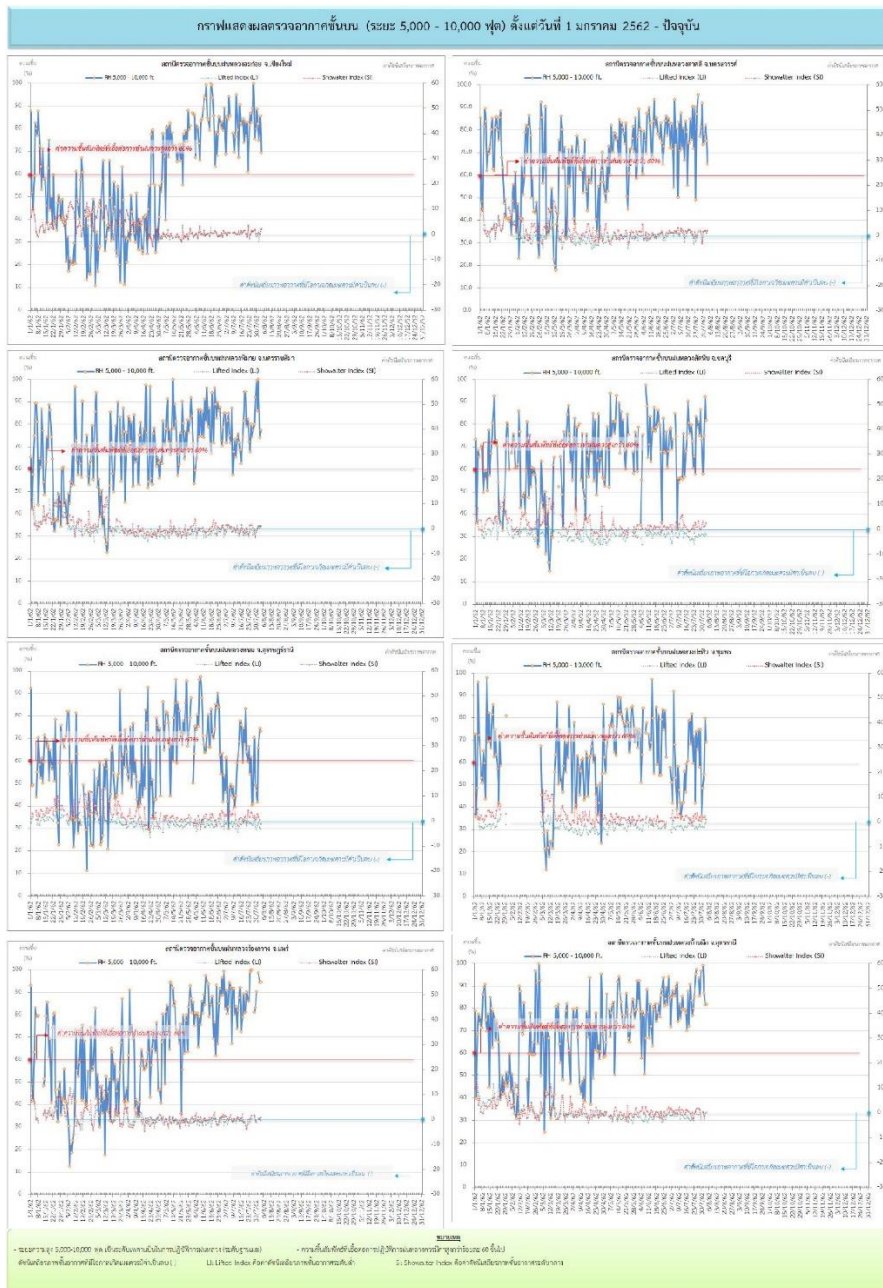
ที่มา: กรมอุตุนิยมวิทยา

## ข้อมูลความชื้นจากการตรวจอากาศชั้นบน (Sounding) ระยะความสูง 5,000 - 10,000 ฟุต

ภาค	สถานีตรวจอากาศ	ความชื้นสัมพัทธ์ (%)					ความไม่เสถียรภาพของมวลอากาศ (LI)
		30 ก.ค.	31 ก.ค.	1 ส.ค.	2 ส.ค.	3 ส.ค.	
ภาคเหนือ	สถานีเรดาร์ฝนหลวงอมก๋อย	89	83	75	86	70	2.2
	สถานีตรวจอากาศเคลื่อนที่ร่องกวาง	91	n/a	99	95	95	-0.3
ภาคกลาง	สถานีเรดาร์ฝนหลวงตาคลี	74	79	83	76	66	2
ภาคตะวันออกเฉียงเหนือ	สถานีเรดาร์ฝนหลวงพิมาย	100	87	100	75	78	1
	สถานีตรวจอากาศเคลื่อนที่บ้านฝ่อ	n/a	100	87	82	82	0.1
ภาคตะวันออก	สถานีเรดาร์ฝนหลวงสัตหีบ	74	59	75	93	82	-2.1
ภาคใต้	สถานีเรดาร์ฝนหลวงพนม	47	42	66	75	74	-3.1
	สถานีตรวจอากาศเคลื่อนที่ปะทิว	37	49	55	80	70	-0.2

หมายเหตุ : LI (Lifted Index) คือ ดัชนีที่ใช้บอกความไม่เสถียรภาพของมวลอากาศ ในระดับ 50 มิลลิบาร์ ควรมีค่าต่ำกว่า -2 ซึ่งจะมีโอกาสเกิดเมฆในแนวตั้งและพัฒนาตัวเป็นกลุ่มฝนได้

### ๑ กราฟแสดงแนวโน้มความชื้นอากาศชั้นบนและดัชนีเสถียรภาพอากาศ (ระหว่างวันที่ 1 มกราคม – 3 สิงหาคม 2562)



การปฏิบัติการฝนหลวงประจำวัน

๑ สรุปผลปฏิบัติการฝนหลวงประจำวัน ที่ 2 สิงหาคม 2562

ภาค/หน่วยฯ	หน่วยปฏิบัติการ (หน่วย)	เครื่องบิน ผล./ทอ. (ลำ)	จำนวนเที่ยวบิน (เที่ยว)	จำนวนชั่วโมงบิน (ชั่วโมง)	ปริมาณการใช้สารฝนหลวง (ตัน/นัด)	จังหวัดที่มีการรายงานฝนตก (จำนวนจังหวัด/อ่างเก็บน้ำเป้าหมาย)
เหนือ	3	4/4	0	0:00	0.00/-	-/-
- เชียงใหม่	1	-/2	0	0:00	0.00/-	ไม่ปฏิบัติการฝนหลวง เนื่องจากลมในระดับปฏิบัติการมีกำลังแรงประกอบกับช่วงบ่ายสภาพอากาศปิดกับมีฝนตกในบริเวณพื้นที่โดยรอบสนามบินเป็นระยะ
- พิษณุโลก	1	2/2	0	0:00	0.00/-	ไม่ปฏิบัติการฝนหลวง เนื่องจากลมระดับผิวพื้นถึงลมระดับบนมีกำลังแรง โดยในช่วงเช้ามีเมฆชั้นกลางปกคลุมเต็มท้องฟ้า กับมีฝนตกเป็นระยะ ส่วนในช่วงบ่ายท้องฟ้าเปิดมากขึ้นแต่ลมยังคงมีกำลังแรงทำให้เป็นอุปสรรคของการก่อตัวของเมฆในแนวตั้ง
- ตาก	1	2/-	0	0:00	0.00/-	ไม่ปฏิบัติการฝนหลวง เนื่องจากท้องฟ้ามีเมฆแผ่นปกคลุมเป็นบริเวณกว้าง ประกอบกับลมผิวพื้นและลมชั้นบนมีกำลังแรง และมีฝนพริ้วบริเวณสนามบินเป็นระยะตลอดวัน
กลาง	2	6/-	0	0:00	0.00/-	-/-
- กาญจนบุรี	1	3/-	0	0:00	0.00/-	ไม่ปฏิบัติการฝนหลวง เนื่องจากมีเมฆชั้นกลางชั้นสูงปกคลุมในพื้นที่เป้าหมาย ประกอบกับลมชั้นบนมีกำลังแรงส่งผลให้เมฆคิวมูลัสในพื้นที่เป้าหมายไม่พัฒนาตัว
- ลพบุรี	1	3/-	0	0:00	0.00/-	ไม่ปฏิบัติการฝนหลวง เนื่องจากมีเมฆชั้นกลางชั้นสูงปกคลุมในพื้นที่เป้าหมาย ประกอบกับลมชั้นบนมีกำลังแรงส่งผลให้ไม่มีเมฆคิวมูลัสก่อตัวในพื้นที่
ตะวันออกเฉียงเหนือ	4	9/2	3	3:30	2.10/-	2/-
- นครราชสีมา	1	3/2	0	0:00	0.00/-	ไม่ปฏิบัติการฝนหลวง เนื่องจากลมผิวพื้นถึงลมชั้นบนมีกำลังแรง ประกอบกับเมฆชั้นสูงปกคลุม ทำให้เมฆคิวมูลัสในพื้นที่เป้าหมายไม่พัฒนาตัว
- ขอนแก่น	1	2/-	0	0:00	0.00/-	ไม่ปฏิบัติการฝนหลวง เนื่องจากลมผิวพื้นและลมชั้นบนมีกำลังแรง ทำให้เมฆในพื้นที่เป้าหมายไม่พัฒนาตัว
- อุบลราชธานี	1	1/-	0	0:00	0.00/-	ไม่ปฏิบัติการฝนหลวง เนื่องจากท้องฟ้าปิด เมฆชั้นกลางถึงชั้นสูงปกคลุมเต็มท้องฟ้า ลมผิวพื้นและลมชั้นบนมีกำลังแรง และมีฝนละอองเป็นระยะ
- สุรินทร์	1	3/-	3	3:30	2.10/-	มีฝนตกเล็กน้อย บริเวณพื้นที่การเกษตร จ.สุรินทร์ (โนนนาทรายณ์ สำโรงทาบ) จ.ศรีสะเกษ(เมืองจันทร์ ห้วยทับทัน อุทุมพรพิสัย)
ตะวันออก	1	3/-	0	0:00	0.00/-	-/-
- สระแก้ว	1	3/-	0	0:00	0.00/-	ไม่ปฏิบัติการฝนหลวง เนื่องจากท้องฟ้ามีเมฆชั้นสูงปกคลุมตลอดวันประกอบกับลมที่ระดับปฏิบัติการมีกำลังแรงส่งผลให้เมฆคิวมูลัสไม่พัฒนาตัวในพื้นที่เป้าหมาย
ใต้	1	-/1	0	0:00	0.00/-	-/-

ภาค/หน่วยฯ	หน่วยปฏิบัติการ (หน่วย)	เครื่องบิน ผล./ทอ. (ลำ)	จำนวนเที่ยวบิน (เที่ยว)	จำนวนชั่วโมงบิน (ชั่วโมง)	ปริมาณการใช้สารปนหลวง (ตัน/นัต)	จังหวัดที่มีการรายงานฝนตก (จำนวนจังหวัด/อ่างเก็บน้ำเป้าหมาย)
- สงขลา	1	-/1	0	0:00	0.00/-	ไม่ปฏิบัติการปนหลวง เนื่องจากลมระดับผิวพื้น-ลมระดับบน มีกำลังแรง ประกอบกับเมฆชั้นกลางถึงชั้นสูงปกคลุมเต็มท้องฟ้าตลอดทั้งวัน
รวม	11	22/7	3	3:30	2.10/-	2/-

๑๐ สรุปผลรวมปฏิบัติการตั้งแต่เริ่มตั้งหน่วยปฏิบัติการปนหลวง (1 มีนาคม - 2 สิงหาคม 2562)

ตั้งแต่เริ่มตั้งหน่วยปฏิบัติการปนหลวง เมื่อวันที่ 1 มีนาคม - 2 สิงหาคม 2562 มีการขึ้นปฏิบัติการปนหลวง จำนวน 147 วัน มีวันฝนตกจากการปฏิบัติการปนหลวงคิดเป็นร้อยละ 88.08 ขึ้นปฏิบัติงานจำนวน 4,000 เที่ยวบิน (5,740:23 ชั่วโมงบิน) ปริมาณการใช้สารปนหลวง 3,348.95 ตัน พลุซิลเวอร์ไอโอไดด์สำหรับภารกิจปฏิบัติการปนหลวง จำนวน 2,752 นัต พลุแคลเซียมคลอไรด์สำหรับภารกิจปฏิบัติการปนหลวง จำนวน 209 นัต พลุโซเดียมคลอไรด์สำหรับภารกิจปฏิบัติการปนหลวง จำนวน 204 นัต จังหวัดที่มีรายงานฝนตกรวม 58 จังหวัด

ภาค - ศูนย์/หน่วยปฏิบัติการฯ	ขึ้นบิน (วัน)	ฝนตก (วัน)	จำนวนเที่ยวบิน (เที่ยว)	จำนวนชั่วโมงบิน (ชั่วโมง)	ปริมาณสารปนหลวง (ตัน/Agl, CaCl <sub>2</sub> , NaCl นัต)	จังหวัดที่มีรายงานฝนตก (ทั้งการสังเกตด้วยสายตา/การตรวจวัดด้วยเรดาร์ และเครื่องวัดน้ำฝนอัตโนมัติ)
<b>เหนือ</b>	<b>115</b>	<b>103</b>	<b>641</b>	<b>1143:15</b>	<b>553.80/1,439</b>	<b>24 จังหวัด</b>
- เชียงใหม่ (เปิดหน่วยฯ ตั้งแต่วันที่ 1 มี.ค. 62 เป็นต้นไป)	85	69	228	397:25	248.60/238	บริเวณที่มีฝนตก ได้แก่ เชียงราย เชียงใหม่ ตาก น่าน พะเยา แพร่ ลำปาง ลำพูน (8 จังหวัด)
- พิษณุโลก (เปิดหน่วยฯ ตั้งแต่วันที่ 1 ก.ค. 62 เป็นต้นไป)	82	58	272	511:30	175.30/1,201	บริเวณที่มีฝนตก ได้แก่ กำแพงเพชร เชียงใหม่ ตาก น่าน พะเยา พิจิตร พิษณุโลก เพชรบูรณ์ ลำปาง สุโขทัย อุตรดิตถ์ นครสวรรค์ ลพบุรี ขอนแก่น ชัยภูมิ นครราชสีมา มหาสารคาม ร้อยเอ็ด เลย สกลนคร สุรินทร์ (21 จังหวัด)
- ตาก (เปิดหน่วยฯ ตั้งแต่วันที่ 1 มิ.ย. 62 เป็นต้นไป)	50	41	141	234:20	129.90/-	บริเวณที่มีฝนตก ได้แก่ ตาก พิจิตร เพชรบูรณ์ ลำพูน สุโขทัย พิษณุโลก ลำปาง เชียงใหม่ กำแพงเพชร (9 จังหวัด)
<b>กลาง</b>	<b>126</b>	<b>117</b>	<b>1261</b>	<b>1631:40</b>	<b>914.90/-</b>	<b>14 จังหวัด</b>
- นครสวรรค์ (เปิดหน่วยฯ ตั้งแต่วันที่ 1-31 มี.ค. 62)	14	12	67	103:20	54.40/-	บริเวณที่มีฝนตก ได้แก่ ชัยนาท นครสวรรค์ ลพบุรี สระบุรี อุทัยธานี (5 จังหวัด)
- กาญจนบุรี (เปิดหน่วยฯ ตั้งแต่วันที่ 1 ก.ค. 62 เป็นต้นไป)	92	82	561	643:30	386.70/-	บริเวณที่มีฝนตก ได้แก่ กาญจนบุรี สุพรรณบุรี อุทัยธานี ชัยนาท ราชบุรี เพชรบุรี (6 จังหวัด)
- ลพบุรี (เปิดหน่วยฯ ตั้งแต่วันที่ 1 เม.ย. 62 เป็นต้นไป)	108	101	544	790:15	413.60/-	บริเวณที่มีฝนตก ได้แก่ ชัยนาท นครสวรรค์ ลพบุรี สระบุรี อุทัยธานี เพชรบูรณ์ สิงห์บุรี สุพรรณบุรี อ่างทอง พิจิตร กำแพงเพชร

ภาค - ศูนย์/หน่วยปฏิบัติการฯ	ชั้นบิน (วัน)	ฝนตก (วัน)	จำนวน เที่ยวบิน (เที่ยว)	จำนวน ชั่วโมงบิน (ชั่วโมง)	ปริมาณ สารฝนหลวง (ตัน/AgI,CaCl <sub>2</sub> , NaCl น้ด)	จังหวัดที่มีรายงานฝนตก (ทั้งการสังเกตด้วยสายตา/การตรวจวัดด้วย เรดาร์ และเครื่องวัดน้ำฝนอัตโนมัติ)
						(11 จังหวัด)
- ราชบุรี (เปิดหน่วยฯ ระหว่างวันที่ 1 – 30 มิ.ย. 62 )	18	17	89	94:35	60.20/-	บริเวณที่มีฝนตก ได้แก่ กาญจนบุรี ราชบุรี สุพรรณบุรี (3 จังหวัด)
<b>ตะวันออกเฉียงเหนือ</b>	<b>137</b>	<b>133</b>	<b>1020</b>	<b>1538:08</b>	<b>1,000.75/1,726</b>	<b>17 จังหวัด</b>
- นครราชสีมา (เปิดหน่วยฯ ตั้งแต่วันที่ 1 เม.ย. 62 เป็นต้นไป)	108	100	445	704:23	414.55/585	บริเวณที่มีฝนตก ได้แก่ ขอนแก่น ชัยภูมิ ยโสธร นครราชสีมา บุรีรัมย์ มหาสารคาม ร้อยเอ็ด ศรีสะเกษ สุรินทร์ อำนาจเจริญ อุบลราชธานี (11 จังหวัด)
- อุตรธานี (เปิดหน่วยฯ ระหว่างวันที่ 1 มี.ค. – 20 พ.ค. 62)	56	54	140	204:25	152.40/1,141	บริเวณที่มีฝนตก ได้แก่ กาฬสินธุ์ ขอนแก่น เลย ชัยภูมิ หนองบัวลำภู สกลนคร อุตรธานี นครพนม (8 จังหวัด)
- ขอนแก่น (เปิดหน่วยฯ ตั้งแต่วันที่ 20 พ.ค. 62 เป็นต้นไป)	55	45	152	238:05	162.00/-	บริเวณที่มีฝนตก ได้แก่ กาฬสินธุ์ ขอนแก่น ชัยภูมิ ร้อยเอ็ด มหาสารคาม เลย หนองบัวลำภู อุตรธานี สกลนคร (9 จังหวัด)
- บุรีรัมย์ (เปิดหน่วยฯ ระหว่างวันที่ 7-31 มี.ค. 62)	13	10	37	58:50	34.50/-	บริเวณที่มีฝนตก ได้แก่ นครราชสีมา บุรีรัมย์ ยโสธร ร้อยเอ็ด ศรีสะเกษ อุบลราชธานี (6 จังหวัด)
- อุบลราชธานี (เปิดหน่วยฯ ตั้งแต่วันที่ 17 มิ.ย. 62 เป็นต้นไป)	36	32	54	94:10	106.00/-	บริเวณที่มีฝนตก ได้แก่ ยโสธร ศรีสะเกษ อำนาจเจริญ อุบลราชธานี สุรินทร์ (5 จังหวัด)
- สุรินทร์ (เปิดหน่วยฯ ตั้งแต่วันที่ 22 มิ.ย. 62 เป็นต้นไป)	36	30	192	238:15	131.30/-	บริเวณที่มีฝนตก ได้แก่ นครราชสีมา บุรีรัมย์ ศรีสะเกษ สุรินทร์ ร้อยเอ็ด มหาสารคาม (6 จังหวัด)
<b>ตะวันออก</b>	<b>124</b>	<b>114</b>	<b>675</b>	<b>904:00</b>	<b>458.00/-</b>	<b>8 จังหวัด</b>
- จันทบุรี (เปิดหน่วยฯ ระหว่างวันที่ 1 มี.ค. – 31 พ.ค. 62)	74	70	428	584:55	286.90/-	บริเวณที่มีฝนตก ได้แก่ จันทบุรี ฉะเชิงเทรา สระแก้ว ชลบุรี ตราด ระยอง ปราจีนบุรี นครนายก (8 จังหวัด)
- สระแก้ว (เปิดหน่วยฯ ตั้งแต่วันที่ 1 มิ.ย. 62 เป็นต้นไป)	50	44	247	319:05	171.10/-	บริเวณที่มีฝนตก ได้แก่ จันทบุรี สระแก้ว ฉะเชิงเทรา ปราจีนบุรี นครนายก (5 จังหวัด)
<b>ใต้</b>	<b>95</b>	<b>92</b>	<b>403</b>	<b>523:20</b>	<b>421.50/-</b>	<b>10 จังหวัด</b>
- หัวหิน (เปิดหน่วยฯระหว่างวันที่ 1 มี.ค. – 21 มิ.ย. 62)	63	59	289	360:50	198.80/-	บริเวณที่มีฝนตก ได้แก่ ประจวบคีรีขันธ์ เพชรบุรี ราชบุรี (3 จังหวัด)



ภาค - ศูนย์/หน่วยปฏิบัติการฯ	ชั้นบิน (วัน)	ฝนตก (วัน)	จำนวน เที่ยวบิน (เที่ยว)	จำนวน ชั่วโมงบิน (ชั่วโมง)	ปริมาณ สารฝนหลวง (ตัน/AgI, CaCl <sub>2</sub> , NaCl น้ด)	จังหวัดที่มีรายงานฝนตก (ทั้งการสังเกตด้วยสายตา/การตรวจวัดด้วย เรดาร์ และเครื่องวัดน้ำฝนอัตโนมัติ)
- สุราษฎร์ธานี (เปิดหน่วยฯ ระหว่างวันที่ 26 มี.ค. - 31 ก.ค. 62)	54	48	64	93:50	128.00/-	บริเวณที่มีฝนตก ได้แก่ นครศรีธรรมราช พังงา พัทลุง สงขลา สุราษฎร์ธานี ชุมพร (6 จังหวัด)
- สงขลา (เปิดหน่วยฯ ระหว่างวันที่ 1 มี.ค. - 30 มิ.ย. 62 และตั้งแต่ วันที่ 1 ส.ค 62 เป็นต้นไป)	46	43	50	68:40	94.70/-	บริเวณที่มีฝนตก ได้แก่ นราธิวาส พัทลุง สงขลา นครศรีธรรมราช (4 จังหวัด)

กลุ่มวิชาการปฏิบัติการฝนหลวง กองปฏิบัติการฝนหลวง กรมฝนหลวงและการบินเกษตร