

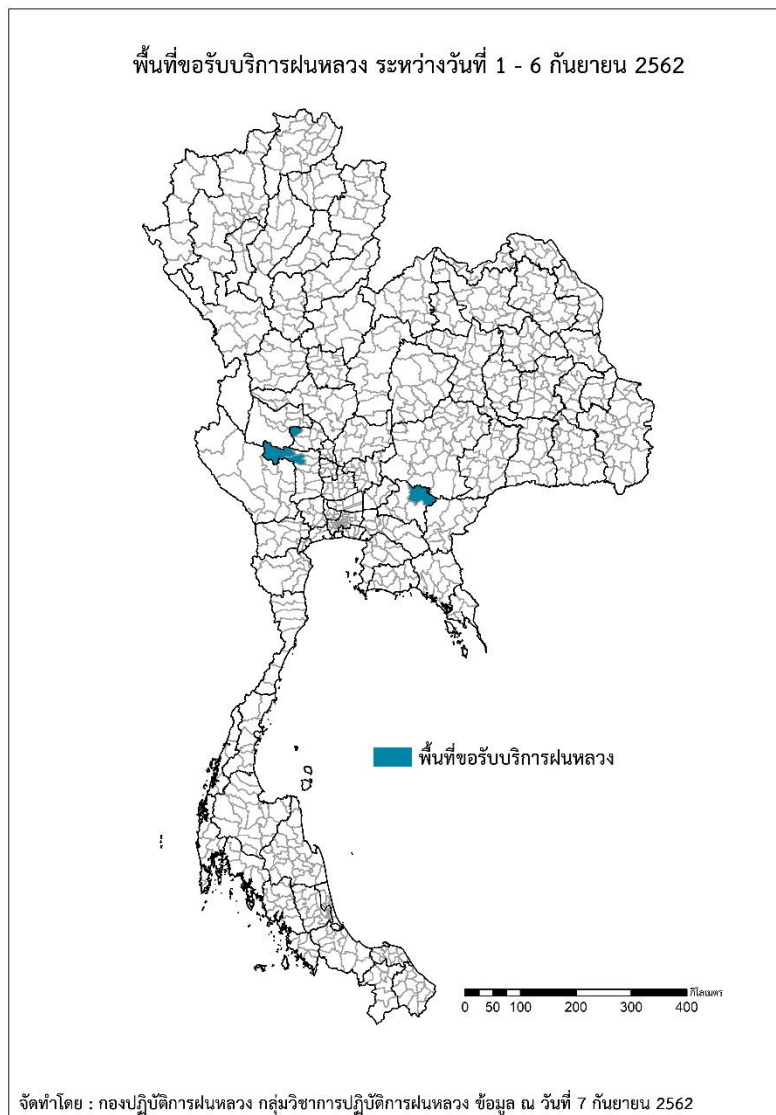


รายงานการปฏิบัติการฝนหลวง ประจำปี 2562  
ประจำวันที่ 7 กันยายน 2562  
และผลการปฏิบัติการฝนหลวงประจำวันที่ 6 กันยายน 2562

กลุ่มวิชาการปฏิบัติการฝนหลวง กองปฏิบัติการฝนหลวงกรมฝนหลวงและการบินเกษตร  
royalrainmaking\_academic@hotmail.com

พื้นที่ขอรับบริการฝนหลวง (ระหว่างวันที่ 1 - 6 กันยายน 2562)

ภาค	รายชื่อจังหวัด (อำเภอ) ที่มีผู้ขอรับบริการ	จำนวนผู้ขอรับบริการ (ราย)
เหนือ	ไม่มีการขอรับบริการ	0
กลาง	สุพรรณบุรี(ด่านช้าง หนองหญ้าไซ), ชัยนาท(หนองมะโมง)	4
ตะวันออกเฉียงเหนือ	ไม่มีการขอรับบริการ	0
ตะวันออก	ปราจีนบุรี(นาดี)	1
ใต้	ไม่มีการขอรับบริการ	0
รวม	3 จังหวัด (4 อำเภอ)	5



สถานการณ์ปริมาณน้ำเก็บกักในอ่างเก็บน้ำที่สำคัญ

	ความจุของ อ่างที่ รนก. <sup>1</sup> (ล้าน ลบ.ม.)	ปริมาตรน้ำในอ่างฯ (%)				ปริมาตรน้ำ ไหลลงอ่างฯ (ล้าน ลบ.ม.)	ปริมาตรน้ำ ระบาย (ล้าน ลบ.ม.)	ระดับน้ำ
		3 ก.ย.	4 ก.ย.	5 ก.ย.	6 ก.ย.	6 ก.ย.	6 ก.ย.	
<b>ภาคเหนือ</b>						<b>146.38</b>	<b>8.71</b>	
- ภูมิพล(ตาก)	13,462	38	39	39	40	61.05	1.50	ต่ำกว่า 50%
- สิริกิติ์(อุดรดิตถ์)	9,510	52	53	53	54	54.90	0.93	-
- แม่งค้อ(เชียงใหม่)	265	51	52	52	53	1.12	0.09	-
- แม่งกวาง(เชียงใหม่)	263	28	28	29	29	0.73	0.16	ต่ำกว่า 30%
- กิวลม(ลำปาง)	106	69	67	67	63	2.18	5.55	-
- กิวคอง(ลำปาง)	170	60	62	64	64	1.64	0.23	-
- แควน้อย(พิษณุโลก)	939	32	36	38	41	24.51	0.00	ต่ำกว่า 50%
- แม่มอก(ลำปาง)	110	33	33	34	34	0.25	0.25	ต่ำกว่า 40%
<b>ภาคตะวันออกเฉียงเหนือ</b>						<b>181.98</b>	<b>16.56</b>	
- ห้วยหลวง(อุดรธานี)	135	40	42	46	50	6.48	0.17	-
- น้ำอูน(สกลนคร)	520	54	55	57	60	11.27	0.19	-
- น้ำพุง(สกลนคร)	166	43	43	46	49	4.71	0.62	ต่ำกว่า 50%
- จุฬารักษ์(ชัยภูมิ)	164	29	29	30	30	0.34	0.00	ต่ำกว่า 40%
- อุบลรัตน์(ขอนแก่น)	2,431	24	24	24	24	8.87	0.31	ต่ำกว่า 30%
- ลำปาว(กาฬสินธุ์)	1,980	52	56	59	64	83.66	0.76	-
- ลำตะคอง(นครราชสีมา)	314	47	48	49	49	2.06	0.00	ต่ำกว่า 50%
- ลำพระเพลิง(นครราชสีมา)	110	12	14	15	16	0.79	0.00	ต่ำกว่า 20%
- มูลบन(นครราชสีมา)	141	24	25	26	26	0.45	0.00	ต่ำกว่า 30%
- ลำแชะ(นครราชสีมา)	275	23	23	24	25	1.45	0.03	ต่ำกว่า 30%
- ลำน้ำรอง(บุรีรัมย์)	121	11	11	11	11	0.01	0.00	ต่ำกว่า 20%
- สิรินคร(อุบลราชธานี)	1,966	77	83	90	92	61.55	14.48	-
- ลำปลายมาศ(นครราชสีมา)	98	23	24	24	25	0.34	0.00	ต่ำกว่า 30%
<b>ภาคกลาง</b>						<b>223.73</b>	<b>20.87</b>	
- ป่าสัก(ลพบุรี)	960	11	13	15	18	31.70	0.71	ต่ำกว่า 20%
- ทับเสลา(อุทัยธานี)	160	23	23	23	23	0.00	0.00	ต่ำกว่า 30%
- กระเสียว(สุพรรณบุรี)	240	22	22	22	22	0.00	0.02	ต่ำกว่า 30%
- ศรีนครินทร์(กาญจนบุรี)	17,745	81	81	81	82	57.78	4.98	-
- วชิราลงกรณ์(กาญจนบุรี)	8,860	79	81	82	83	134.25	15.16	-
<b>ภาคตะวันออก</b>						<b>13.24</b>	<b>1.67</b>	
- ชุนด่านฯ(นครนายก)	224	46	48	50	51	2.30	0.05	-
- คลองสิียด(ฉะเชิงเทรา)	420	12	13	13	13	1.60	0.00	ต่ำกว่า 20%
- บางพระ(ชลบุรี)	117	36	36	37	37	0.00	0.22	ต่ำกว่า 40%
- นองปลาไหล(ระยอง)	164	53	53	53	53	0.62	0.00	-
- ประแสร์(ระยอง)	295	43	43	43	43	1.07	0.53	ต่ำกว่า 50%
- นฤปดินทรจินดา(ปราจีนบุรี)	295	45	47	49	50	4.59	0.00	-
- พระปรัง(สระแก้ว)	97	46	46	47	47	0.85	0.00	ต่ำกว่า 50%
- ดอกกราย(ระยอง)	71	28	28	27	27	0.11	0.00	ต่ำกว่า 30%
- คลองพระพุทธ(จันทบุรี)	70	62	63	64	66	1.93	0.82	-
- คลองหลวง รัชชโลทร(ชลบุรี)	40	29	29	29	29	0.02	0.04	ต่ำกว่า 30%
- ห้วยยาง(สระแก้ว)	8	7	7	8	8	0.15	0.00	ต่ำกว่า 10%
- ห้วยตะเคียน(สระแก้ว)	10	8	8	8	8	0.00	0.00	ต่ำกว่า 10%
<b>ภาคใต้</b>						<b>38.21</b>	<b>25.33</b>	
- แก่งกระเจาน(เพชรบุรี)	710	79	80	81	82	16.86	8.64	-
- ปราณบุรี(ประจวบคีรีขันธ์)	347	72	72	72	73	10.11	8.66	-
- รัชชประภา(สุราษฎร์ธานี)	5,639	67	67	67	67	9.63	5.03	-
- บางยาง(ยะลา)	1,454	53	53	53	52	1.61	3.00	-

<sup>1</sup>รณก. = ระดับน้ำเก็บกัก, ที่มา: กรมชลประทาน

## การพยากรณ์อากาศและสภาพอากาศประจำวัน

ลักษณะอากาศทั่วไปและการพยากรณ์อากาศ ประจำวันที่ 7 กันยายน 2562 (เวลา 06.00 น.)

ลักษณะอากาศทั่วไป	
<p>พยากรณ์อากาศ 24 ชั่วโมง ประเทศไทยตอนบนมีการกระจายฝนลดลง สำหรับทะเลอันดามันตอนบนและอ่าวไทยตอนบนมีคลื่นสูง 1-2 เมตร บริเวณที่มีฝนฟ้าคะนองคลื่นสูงมากกว่า 2 เมตร ชาวเรือควรเดินเรือด้วยความระมัดระวัง โดยหลีกเลี่ยงการเดินเรือบริเวณที่มีฝนฟ้าคะนอง</p> <p>ลักษณะสำคัญทางอุตุนิยมวิทยา ร่องมรสุมพาดผ่านประเทศเมียนมาและประเทศลาวตอนบน เข้าสู่หย่อมความกดอากาศต่ำกำลังแรง บริเวณทะเลจีนใต้ตอนบน ทำให้ภาคตะวันออกเฉียงเหนือตอนบนและภาคตะวันออกเฉียงใต้ตอนบนและภาคตะวันออกเฉียงใต้กำลังปานกลางมีพายุฝนฟ้าคะนองและลมกระโชกแรงเกิดขึ้นได้บ้าง สำหรับมรสุมตะวันตกเฉียงใต้กำลังปานกลางพัดปกคลุมทะเลอันดามัน ประเทศไทย และอ่าวไทยตอนบน ทำให้ประเทศไทยมีฝนฟ้าคะนองในระยะนี้ ส่วนคลื่นลมบริเวณทะเลอันดามันและอ่าวไทยตอนบนมีกำลังปานกลาง</p>	
การพยากรณ์อากาศรายภาค	
ภาคเหนือ	มีเมฆเป็นส่วนมาก กับมีฝนฟ้าคะนอง ร้อยละ 30 ของพื้นที่ ส่วนมากบริเวณจังหวัดแม่ฮ่องสอน เชียงใหม่ เชียงราย ลำพูน ลำปาง น่าน อุตรดิตถ์ พิษณุโลก เพชรบูรณ์ และตาก อุณหภูมิต่ำสุด 23-25 องศาเซลเซียส อุณหภูมิสูงสุด 33-34 องศาเซลเซียส ลมแปรปรวน ความเร็ว 10-20 กม./ชม.
ภาค ต.อ.เฉียงเหนือ	มีเมฆมาก กับมีฝนฟ้าคะนอง ร้อยละ 30 ของพื้นที่ ส่วนมากบริเวณจังหวัดเลย หนองบัวลำภู อุดรธานี หนองคาย บึงกาฬ สกลนคร และขอนแก่น อุณหภูมิต่ำสุด 23-25 องศาเซลเซียส อุณหภูมิสูงสุด 32-34 องศาเซลเซียส ลมตะวันตกเฉียงใต้ ความเร็ว 10-20 กม./ชม.
ภาคกลาง	มีเมฆเป็นส่วนมาก กับมีฝนฟ้าคะนอง ร้อยละ 30 ของพื้นที่ ส่วนมากบริเวณจังหวัดราชบุรี กาญจนบุรี อุทัยธานี ชัยนาท นครสวรรค์ ลพบุรี สระบุรี และนครปฐม อุณหภูมิต่ำสุด 24-26 องศาเซลเซียส อุณหภูมิสูงสุด 33-35 องศาเซลเซียส ลมตะวันตกเฉียงใต้ ความเร็ว 10-25 กม./ชม.
ภาคตะวันออก	มีเมฆมาก กับมีฝนฟ้าคะนอง ร้อยละ 40 ของพื้นที่ ส่วนมากบริเวณจังหวัดนครนายก ปราจีนบุรี ฉะเชิงเทรา จันทบุรี และตราด อุณหภูมิต่ำสุด 24-28 องศาเซลเซียส อุณหภูมิสูงสุด 30-33 องศาเซลเซียส ลมตะวันตกเฉียงใต้ ความเร็ว 15-35 กม./ชม. ทะเลมีคลื่นสูง 1-2 เมตร บริเวณที่มีฝนฟ้าคะนองคลื่นสูงมากกว่า 2 เมตร
ภาคใต้ฝั่งตะวันออก	มีเมฆเป็นส่วนมาก กับมีฝนฟ้าคะนอง ร้อยละ 30 ของพื้นที่ ส่วนมากบริเวณจังหวัดเพชรบุรี ประจวบคีรีขันธ์ ชุมพร และสุราษฎร์ธานี อุณหภูมิต่ำสุด 23-26 องศาเซลเซียส อุณหภูมิสูงสุด 32-36 องศาเซลเซียส ลมตะวันตกเฉียงใต้ ความเร็ว 15-35 กม./ชม. ทะเลมีคลื่นสูงประมาณ 1 เมตร ห่างฝั่งคลื่นสูง 1-2 เมตร
ภาคใต้ฝั่งตะวันตก	มีเมฆเป็นส่วนมาก กับมีฝนฟ้าคะนอง ร้อยละ 30 ของพื้นที่ ส่วนมากบริเวณจังหวัดระนอง พังงา และภูเก็ต อุณหภูมิต่ำสุด 24-25 องศาเซลเซียส อุณหภูมิสูงสุด 32-35 องศาเซลเซียส ตั้งแต่จังหวัดภูเก็ตขึ้นไป: ลมตะวันตกเฉียงใต้ ความเร็ว 15-35 กม/ชม ทะเลมีคลื่นสูง 1-2 เมตร บริเวณที่มีฝนฟ้าคะนองมีคลื่นสูงมากกว่า 2 เมตร ตั้งแต่จังหวัดกระบี่ลงมา: ลมตะวันตกเฉียงใต้ ความเร็ว 15-30 กม/ชม ทะเลมีคลื่นสูงประมาณ 1 เมตร บริเวณที่มีฝนฟ้าคะนองมีคลื่นสูงประมาณ 2 เมตร
กรุงเทพมหานครและปริมณฑล	มีเมฆเป็นส่วนมาก กับมีฝนฟ้าคะนอง ร้อยละ 40 ของพื้นที่ อุณหภูมิต่ำสุด 24-26 องศาเซลเซียส อุณหภูมิสูงสุด 32-35 องศาเซลเซียส ลมตะวันตกเฉียงใต้ ความเร็ว 10-25 กม./ชม.

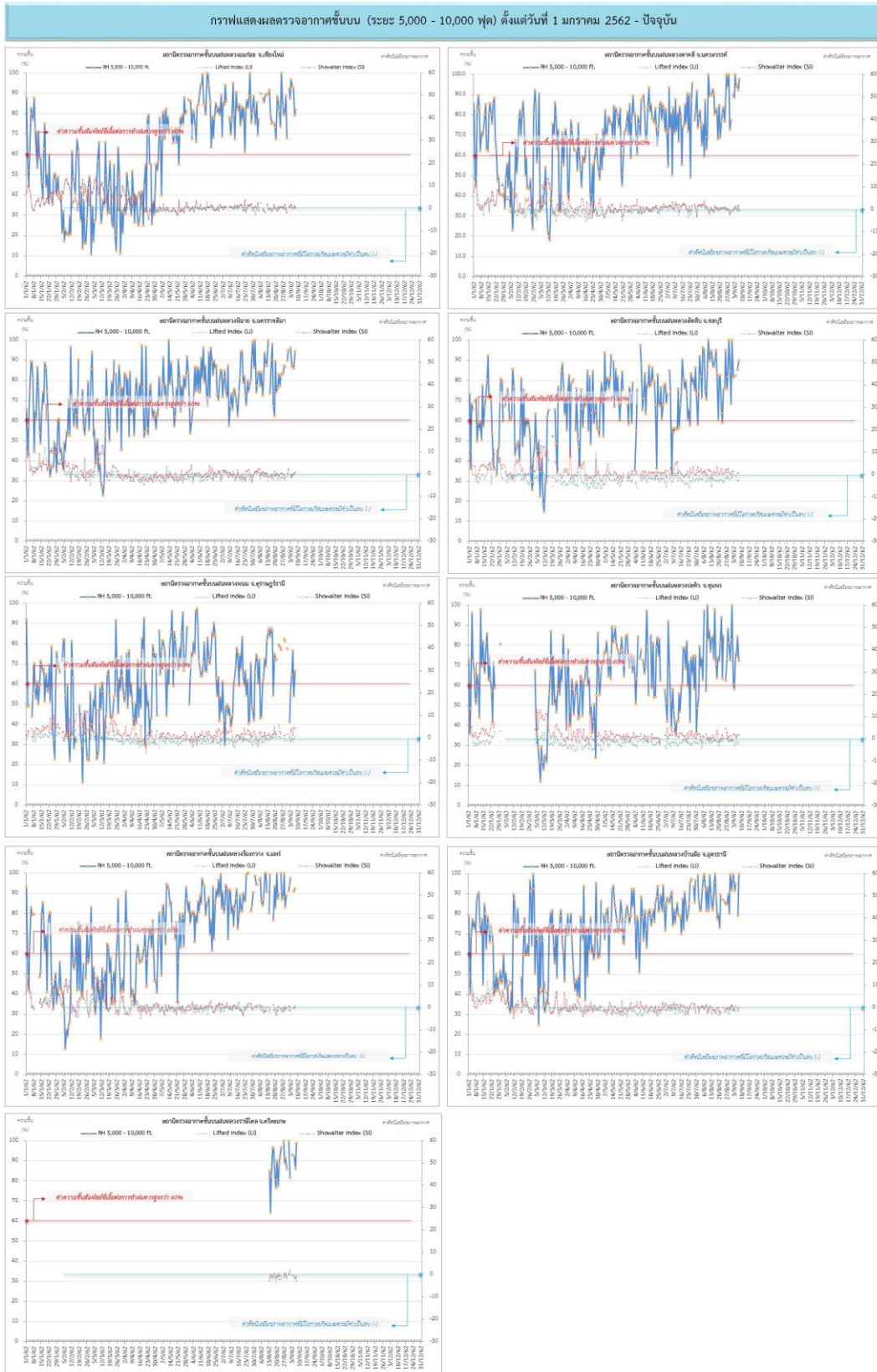
ที่มา: กรมอุตุนิยมวิทยา

ข้อมูลความชื้นจากการตรวจอากาศชั้นบน (Sounding) ระยะเวลาสูง 5,000 - 10,000 ฟุต

ภาค	สถานีตรวจอากาศ	ความชื้นสัมพัทธ์ (%)					ความไม่เสถียรภาพ ของมวลอากาศ (LI)
		3 ก.ย.	4 ก.ย.	5 ก.ย.	6 ก.ย.	7 ก.ย.	
ภาคเหนือ	สถานีเรดาร์ฝนหลวงอมก๋อย	97	94	93	80	82	0.1
	สถานีตรวจอากาศเคลื่อนที่ร่องกวาง	98	n/a	n/a	92	93	0.2
ภาคกลาง	สถานีเรดาร์ฝนหลวงตาคลี	100	95	95	93	98	-0.7
ภาคตะวันออกเฉียงเหนือ	สถานีเรดาร์ฝนหลวงพิมาย	97	87	88	86	95	0.4
	สถานีตรวจอากาศเคลื่อนที่บ้านฝือ	92	95	n/a	80	100	-1.4
	สถานีตรวจอากาศเคลื่อนที่ราชสีไศล	93	n/a	93	87	99	-2.9
ภาคตะวันออก	สถานีเรดาร์ฝนหลวงสตั๊ปป	n/a	83	n/a	86	90	-2.9
ภาคใต้	สถานีเรดาร์ฝนหลวงพนม	57	65	77	54	67	0.7
	สถานีตรวจอากาศเคลื่อนที่ปะทิว	59	77	75	85	73	-1.5

หมายเหตุ : LI (Lifted Index) คือ ดัชนีที่ใช้บอกความไม่เสถียรภาพของมวลอากาศ ในระดับ 50 มิลลิบาร์ ควรมีค่าต่ำกว่า -2 ซึ่งจะมีโอกาสเกิดเมฆในแนวตั้งและพัฒนาตัวเป็นกลุ่มฝนได้

๑ กราฟแสดงแนวโน้มความชื้นอากาศชั้นบนและดัชนีเสถียรภาพอากาศ (ระหว่างวันที่ 1 มกราคม - 7 กันยายน 2562)



**หมายเหตุ**

- ระยะความสูง 5,000-10,000 ฟุต เป็นระดับพลาโนในกรมปฏิบัติการฝนหลวง (ระดับฐานผล) - ความชื้นสัมพัทธ์หรืออัตราการปฏิบัติการฝนหลวงควรมีค่าสูงกว่าร้อยละ 60 ขึ้นไป
- ดัชนีเสถียรภาพชั้นอากาศที่มีโอกาสเกิดพายุฝน (LI) - LI: Lifted Index คือค่าดัชนีเสถียรภาพที่อากาศระดับต่ำ - SI: Showalter Index คือค่าดัชนีเสถียรภาพที่อากาศระดับกลาง

การปฏิบัติการฝนหลวงประจำวัน

๑ สรุปผลปฏิบัติการฝนหลวงประจำวัน ที่ 6 กันยายน 2562

ภาค/หน่วยฯ	หน่วยปฏิบัติการ (หน่วย)	เครื่องบิน ผล./ทอ. (ลำ)	จำนวนเที่ยวบิน (เที่ยว)	จำนวนชั่วโมงบิน (ชั่วโมง)	ปริมาณการใช้สารฝนหลวง (ตัน/นัด)	จังหวัดที่มีการรายงานฝนตก (จำนวนจังหวัด/อ่างเก็บน้ำเป้าหมาย)
<b>เหนือ</b>	<b>3</b>	<b>4/2</b>	<b>3</b>	<b>4:25</b>	<b>3.00/-</b>	<b>-/1</b>
- เชียงใหม่	1	-/2	0	0:00	0.00/-	ไม่ปฏิบัติการฝนหลวง เนื่องจาก เมฆคิวมูลัสในพื้นที่เป้าหมายไม่พัฒนาตัว
- พิษณุโลก	1	2/-	0	0:00	0.00/-	ไม่ปฏิบัติการฝนหลวง เนื่องจากเมฆฐานต่ำปกคลุมบริเวณสนามบิน และมีฝนตกเป็นระยะ
- ตาก	1	2/-	3	4:25	3.00/-	มีฝนตกเล็กน้อย บริเวณพื้นที่ เขื่อนภูมิพล จ.ตาก(สามเงา) จ.ลำพูน(ลี้)
<b>กลาง</b>	<b>2</b>	<b>6/-</b>	<b>14</b>	<b>19:40</b>	<b>11.60/-</b>	<b>7/6</b>
- กาญจนบุรี	1	3/-	9	11:40	6.20/-	มีฝนตกเล็กน้อยบางพื้นที่ บริเวณพื้นที่การเกษตร จ.กาญจนบุรี (ศรีสวัสดิ์ หนองปรือ) จ.สุพรรณบุรี(ด่านช้าง สามชุก เดิมบางนางบวช หนองหญ้าไซ) และพื้นที่ลุ่มรับน้ำอ่างเก็บน้ำกระเสียว พื้นที่ลุ่มรับน้ำอ่างเก็บน้ำห้วยท่าเตือ
- ลพบุรี	1	3/-	5	8:00	5.40/-	มีฝนตกเล็กน้อยถึงปานกลางบริเวณพื้นที่ การเกษตร จ.อุทัยธานี(เมืองอุทัยธานี ทัพทัน บ้านไร่) จ.ชัยนาท(เมืองชัยนาท มโนรมย์ วัดสิงห์ เนินขาม หันคา หนองมะโมง) จ.ลพบุรี(สระโบสถ์ โคกเจริญ ชัยบาดาล ท่าหลวง บ้านหมี่) จ.สุพรรณบุรี(เดิมบางนางบวช) จ.นครสวรรค์(พยุหะคีรี ตาคลี) จ.สิงห์บุรี(อินทร์บุรี) และพื้นที่ลุ่มรับน้ำเขื่อนป่าสักชลสิทธิ์ อ่างเก็บน้ำกระเสียว อ่างเก็บน้ำห้วยขุนแก้ว อ่างเก็บน้ำห้วยหนองโรง อ่างเก็บน้ำห้วยใหญ่
<b>ตะวันออกเฉียงเหนือ</b>	<b>4</b>	<b>9/4</b>	<b>5</b>	<b>5:40</b>	<b>4.10/-</b>	<b>-/1</b>
- นครราชสีมา	1	3/4	0	0:00	0.00/-	ไม่ปฏิบัติการฝนหลวง เนื่องจาก เมฆคิวมูลัสในพื้นที่เป้าหมายไม่พัฒนาตัว
- ขอนแก่น	1	2/-	2	3:10	2.00/-	มีฝนตกเล็กน้อยบริเวณพื้นที่ เขื่อนอุบลรัตน์ จ.ขอนแก่น (ภูเวียง อุบลรัตน์) จ.หนองบัวลำภู(โนนสัง)
- สุรินทร์	1	3/-	3	2:30	2.10/-	ไม่มีฝนตกจากการปฏิบัติการฝนหลวง
<b>ตะวันออก</b>	<b>1</b>	<b>3/-</b>	<b>0</b>	<b>0:00</b>	<b>0.00/-</b>	<b>-/-</b>
- สระแก้ว	1	3/-	0	0:00	0.00/-	ไม่ปฏิบัติการฝนหลวง เนื่องจาก ท้องฟ้ามีเมฆชั้นกลางชั้นสูงปกคลุมตลอดวันประกอบด้วยลมที่ระดับปฏิบัติการมีกำลังแรง 25 น็อต ส่งผลให้เมฆคิวมูลัสในพื้นที่เป้าหมายไม่พัฒนาตัว
<b>ใต้</b>	<b>1</b>	<b>-/1</b>	<b>1</b>	<b>2:40</b>	<b>2.00/-</b>	<b>-/-</b>
- สุราษฎร์ธานี	1	1/-	1	2:40	2.00/-	ไม่มีฝนตกจากการปฏิบัติการฝนหลวง
- สงขลา	1	-/1	0	0:00	0.00/-	ไม่ปฏิบัติการฝนหลวง เนื่องจาก สภาพอากาศทรงตัวประกอบด้วย ความชื้นที่ระดับปฏิบัติการต่ำกว่า 60% ส่งผลให้เมฆคิวมูลัสในพื้นที่เป้าหมายไม่พัฒนาตัว
<b>รวม</b>	<b>11</b>	<b>22/7</b>	<b>23</b>	<b>32:25</b>	<b>20.70/-</b>	<b>7/8</b>

๑ สรุปผลรวมปฏิบัติการตั้งแต่เริ่มตั้งหน่วยปฏิบัติการฝนหลวง (1 มีนาคม - 6 กันยายน 2562)

ตั้งแต่เริ่มตั้งหน่วยปฏิบัติการฝนหลวง เมื่อวันที่ 1 มีนาคม - 6 กันยายน 2562 มีการขึ้นปฏิบัติการฝนหลวง จำนวน 180 วัน มีวันฝนตกจากการปฏิบัติการฝนหลวงคิดเป็นร้อยละ 88.40 ขึ้นปฏิบัติงานจำนวน 4,986 เที่ยวบิน (7,100:50 ชั่วโมงบิน) ปริมาณการใช้สารฝนหลวง 4,227.65 ตัน พลุซิลเวอร์ไอโอไดต์สำหรับภารกิจปฏิบัติการฝนหลวง จำนวน 2,752 นัด พลุแคลเซียมคลอไรด์สำหรับภารกิจปฏิบัติการฝนหลวง จำนวน 216 นัด พลุโซเดียมคลอไรด์สำหรับภารกิจปฏิบัติการฝนหลวง จำนวน 197 นัด จังหวัดที่มีรายงานฝนตกรวม 58 จังหวัด

ภาค - ศูนย์/หน่วยปฏิบัติการฯ	ขึ้นบิน (วัน)	ฝนตก (วัน)	จำนวน เที่ยวบิน (เที่ยว)	จำนวน ชั่วโมงบิน (ชั่วโมง)	ปริมาณ สารฝนหลวง (ตัน/Agl,CaCl <sub>2</sub> , NaCl นัด)	จังหวัดที่มีรายงานฝนตก (ทั้งการสังเกตด้วยสายตา/การตรวจวัดด้วย เรดาร์ และเครื่องวัดน้ำฝนอัตโนมัติ)
<b>เหนือ</b>	<b>145</b>	<b>132</b>	<b>810</b>	<b>1,378:30</b>	<b>726.10/1,439</b>	<b>24 จังหวัด</b>
- เชียงใหม่ (เปิดหน่วยฯ ตั้งแต่วันที่ 1 มี.ค. 62 เป็นต้นไป)	102	85	260	437:15	309.50/238	บริเวณที่มีฝนตก ได้แก่ เชียงราย เชียงใหม่ ตาก น่าน พะเยาแพร่ ลำปาง ลำพูน (8 จังหวัด)
- พิษณุโลก (เปิดหน่วยฯ ตั้งแต่วันที่ 1 ก.ค. 62 เป็นต้นไป)	105	80	349	618:05	228.20/1,201	บริเวณที่มีฝนตก ได้แก่ กำแพงเพชร เชียงใหม่ ตาก น่าน พะเยา พิจิตร พิษณุโลก เพชรบูรณ์ ลำปาง สุโขทัย อุตรดิตถ์ นครสวรรค์ ลพบุรี ขอนแก่น ชัยภูมิ นครราชสีมา มหาสารคาม ร้อยเอ็ด เลย สกลนคร สุรินทร์ (21 จังหวัด)
- ตาก (เปิดหน่วยฯ ตั้งแต่วันที่ 1 มิ.ย. 62 เป็นต้นไป)	75	65	201	323:10	188.40/-	บริเวณที่มีฝนตก ได้แก่ ตาก พิจิตร เพชรบูรณ์ ลำพูน สุโขทัย พิษณุโลก ลำปาง เชียงใหม่ กำแพงเพชร (9 จังหวัด)
<b>กลาง</b>	<b>152</b>	<b>143</b>	<b>1581</b>	<b>2,073:05</b>	<b>1,185.30/-</b>	<b>14 จังหวัด</b>
- นครสวรรค์ (เปิดหน่วยฯ ตั้งแต่วันที่ 1-31 มี.ค. 62)	14	12	67	103:20	54.40/-	บริเวณที่มีฝนตก ได้แก่ ชัยนาท นครสวรรค์ ลพบุรี สระบุรี อุทัยธานี (5 จังหวัด)
- กาญจนบุรี (เปิดหน่วยฯ ตั้งแต่วันที่ 1 ก.ค. 62 เป็นต้นไป)	117	106	747	869:35	515.50/-	บริเวณที่มีฝนตก ได้แก่ กาญจนบุรี สุพรรณบุรี อุทัยธานี ชัยนาท ราชบุรี เพชรบุรี สิงห์บุรี อ่างทอง (8 จังหวัด)
- ลพบุรี (เปิดหน่วยฯ ตั้งแต่วันที่ 1 เม.ย. 62 เป็นต้นไป)	134	127	678	1,005:35	555.20/-	บริเวณที่มีฝนตก ได้แก่ ชัยนาท นครสวรรค์ ลพบุรี สระบุรี อุทัยธานี เพชรบูรณ์ สิงห์บุรี สุพรรณบุรี อ่างทอง พิจิตร กำแพงเพชร นครราชสีมา ชัยภูมิ (13 จังหวัด)
- ราชบุรี (เปิดหน่วยฯ ระหว่างวันที่ 1 - 30 มิ.ย. 62)	18	17	89	94:35	60.20/-	บริเวณที่มีฝนตก ได้แก่ กาญจนบุรี ราชบุรี สุพรรณบุรี (3 จังหวัด)

ภาค - ศูนย์/หน่วยปฏิบัติการฯ	ขึ้นบิน (วัน)	ฝนตก (วัน)	จำนวน เที่ยวบิน (เที่ยว)	จำนวน ชั่วโมงบิน (ชั่วโมง)	ปริมาณ สารฝนหลวง (ตัน/AgI,CaCl <sub>2</sub> NaCl นัต)	จังหวัดที่มีรายงานฝนตก (ทั้งการสังเกตด้วยสายตา/การตรวจวัดด้วย เรดาร์ และเครื่องวัดน้ำฝนอัตโนมัติ)
<b>ตะวันออกเฉียงเหนือ</b>	<b>166</b>	<b>161</b>	<b>1362</b>	<b>2,007:05</b>	<b>1,312.95/1,726</b>	<b>17 จังหวัด</b>
- นครราชสีมา (เปิดหน่วยฯ ตั้งแต่วันที่ 1 เม.ย. 62 เป็นต้นไป)	132	121	543	828:10	505.55/585	บริเวณที่มีฝนตก ได้แก่ ขอนแก่น ชัยภูมิ ยโสธร นครราชสีมา บุรีรัมย์ มหาสารคาม ร้อยเอ็ด ศรีสะเกษ สุรินทร์ อ่างนาจเจริญ อุบลราชธานี (11 จังหวัด)
- อุดรธานี (เปิดหน่วยฯ ระหว่างวันที่ 1 มี.ค. - 20 พ.ค. 62)	56	54	140	204:25	152.40/1,141	บริเวณที่มีฝนตก ได้แก่ กาฬสินธุ์ ขอนแก่น เลย ชัยภูมิ หนองบัวลำภู สกลนคร อุดรธานี นครพนม (8 จังหวัด)
- ขอนแก่น (เปิดหน่วยฯ ตั้งแต่วันที่ 20 พ.ค. 62 เป็นต้นไป)	79	65	225	354:30	232.50/-	บริเวณที่มีฝนตก ได้แก่ กาฬสินธุ์ ขอนแก่น ชัยภูมิ ร้อยเอ็ด มหาสารคาม เลย หนองบัวลำภู อุดรธานี สกลนคร (9 จังหวัด)
- บุรีรัมย์ (เปิดหน่วยฯ ระหว่างวันที่ 7-31 มี.ค. 62)	13	10	37	58:50	34.50/-	บริเวณที่มีฝนตก ได้แก่ นครราชสีมา บุรีรัมย์ ยโสธร ร้อยเอ็ด ศรีสะเกษ อุบลราชธานี (6 จังหวัด)
- อุบลราชธานี (เปิดหน่วยฯ ตั้งแต่วันที่ 17 มิ.ย. - 4 ก.ย. 62)	53	47	81	141:40	157.10/-	บริเวณที่มีฝนตก ได้แก่ ยโสธร ร้อยเอ็ด ศรีสะเกษ สุรินทร์ อ่างนาจเจริญ อุบลราชธานี (6 จังหวัด)
- สุรินทร์ (เปิดหน่วยฯ ตั้งแต่วันที่ 22 มิ.ย. 62 เป็นต้นไป)	61	51	336	419:30	230.90/-	บริเวณที่มีฝนตก ได้แก่ นครราชสีมา บุรีรัมย์ ศรีสะเกษ สุรินทร์ ร้อยเอ็ด มหาสารคาม (6 จังหวัด)
<b>ตะวันออกเฉียง</b>	<b>148</b>	<b>136</b>	<b>814</b>	<b>1,095:25</b>	<b>551.40/-</b>	<b>8 จังหวัด</b>
- จันทบุรี (เปิดหน่วยฯ ระหว่างวันที่ 1 มี.ค. - 31 พ.ค. 62)	74	70	428	584:55	286.90/-	บริเวณที่มีฝนตก ได้แก่ จันทบุรี ฉะเชิงเทรา สระแก้ว ชลบุรี ตราด ระยอง ปราจีนบุรี นครนายก (8 จังหวัด)
- สระแก้ว (เปิดหน่วยฯ ตั้งแต่วันที่ 1 มิ.ย. 62 เป็นต้นไป)	74	66	386	510:30	264.50/-	บริเวณที่มีฝนตก ได้แก่ จันทบุรี ฉะเชิงเทรา ชลบุรี นครนายก ปราจีนบุรี ระยอง สระแก้ว (7 จังหวัด)
<b>ใต้</b>	<b>109</b>	<b>101</b>	<b>419</b>	<b>546:45</b>	<b>451.90/-</b>	<b>10 จังหวัด</b>
- หัวหิน (เปิดหน่วยฯ ระหว่างวันที่ 1 มี.ค. - 21 มิ.ย. 62)	63	59	289	360:50	198.80/-	บริเวณที่มีฝนตก ได้แก่ ประจวบคีรีขันธ์ เพชรบุรี ราชบุรี (3 จังหวัด)
- สุราษฎร์ธานี (เปิดหน่วยฯ ระหว่างวันที่ 26 มี.ค. - 31 ก.ค. 62 และ 5 ก.ย. 62 เป็นต้นไป)	55	48	65	96:30	130.00/-	บริเวณที่มีฝนตก ได้แก่ นครศรีธรรมราช พังงา พัทลุง สงขลา สุราษฎร์ธานี ชุมพร (6 จังหวัด)



ภาค - ศูนย์/หน่วยปฏิบัติการฯ	ขึ้นบิน (วัน)	ฝนตก (วัน)	จำนวน เที่ยวบิน (เที่ยว)	จำนวน ชั่วโมงบิน (ชั่วโมง)	ปริมาณ สารฝนหลวง (ตัน/AgI, CaCl <sub>2</sub> , NaCl นัต)	จังหวัดที่มีรายงานฝนตก (ทั้งการสังเกตด้วยสายตา/การตรวจวัดด้วย เรดาร์ และเครื่องวัดน้ำฝนอัตโนมัติ)
- สงขลา (เปิดหน่วยฯ ระหว่างวันที่ 1 มี.ค. - 30 มิ.ย. 62 และตั้งแต่ วันที่ 1 ส.ค 62 เป็นต้นไป)	59	52	65	89:25	123.10/-	บริเวณที่มีฝนตก ได้แก่ นราธิวาส พัทลุง สงขลา นครศรีธรรมราช (4 จังหวัด)

กลุ่มวิชาการปฏิบัติการฝนหลวง กองปฏิบัติการฝนหลวง กรมฝนหลวงและการบินเกษตร