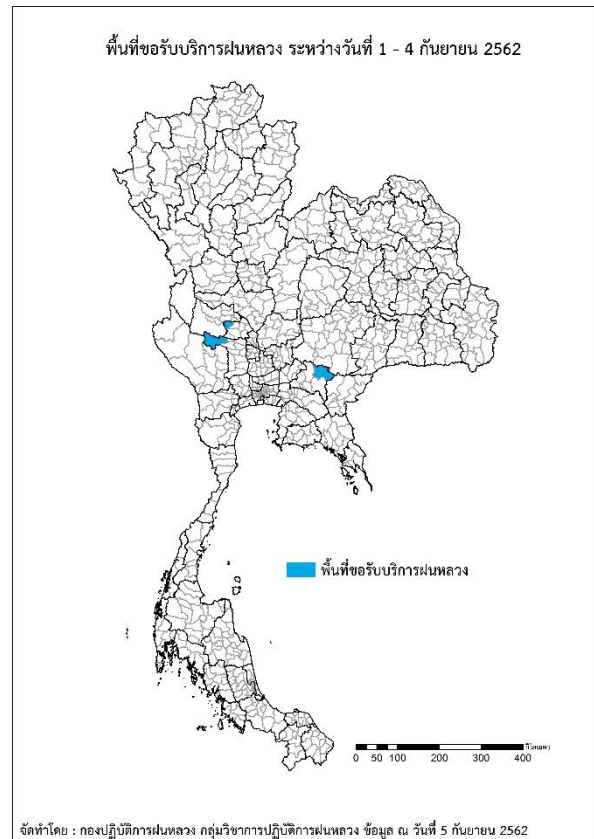
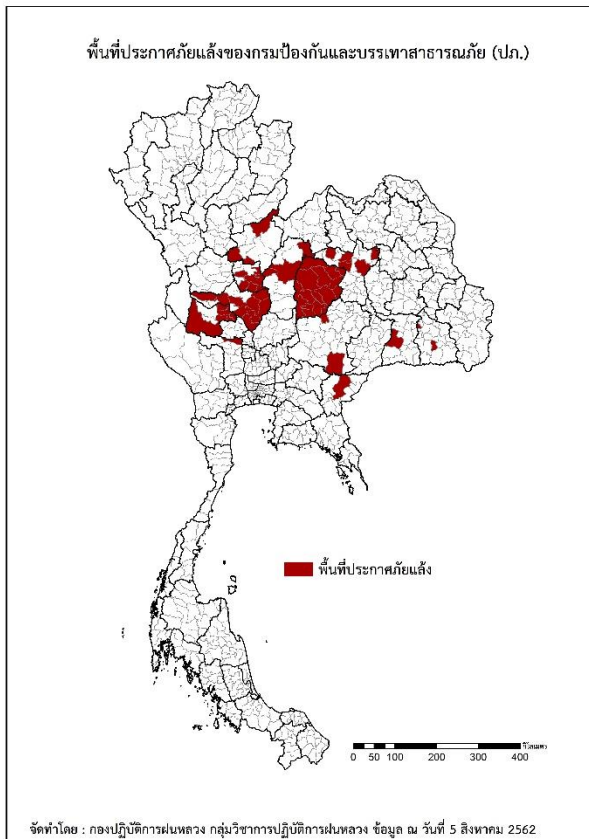




รายงานการปฏิบัติการฝนหลวง ประจำปี 2562
ประจำวันที่ 5 กันยายน 2562
และผลการปฏิบัติการฝนหลวงประจำวันที่ 4 กันยายน 2562
กลุ่มวิชาการปฏิบัติการฝนหลวง กองปฏิบัติการฝนหลวงกรมฝนหลวงและการบินเกษตร
royalrainmaking_academic@hotmail.com

การคาดหมายพื้นที่ประสบภัยแล้ง

จังหวัดที่ได้รับผลกระทบภัยแล้งตามรายงานของกรมป้องกันและบรรเทาสาธารณภัย (ปภ.) ณ วันที่ 5 กันยายน 2562 (เวลา 06.00 น.) มีทั้งสิ้น 12 จังหวัด 56 อำเภอ 377 ตำบล 4,279 หมู่บ้าน



ภาค	รายชื่อจังหวัด (อำเภอ) ที่ประกาศภัยแล้ง	จำนวนจังหวัดที่ประกาศภัยแล้ง
เหนือ	เพชรบูรณ์(เมืองเพชรบูรณ์ วังโป่ง น้ำหนาว), พิษณุโลก(บางระกำ บางกระทุ่มชาติตระการ), พิจิตร(ดงเจริญ ทับคล้อ บางมูลนาก สามง่าม ตะพานหิน วังทรายพูน โพธิ์ประทับช้าง)	3(13)
กลาง	สุพรรณบุรี(เดิมบางนางบวช), นครสวรรค์(ตากฟ้า ไทศาลี แม่วังกั ตาคลี หนองบัว ท่าตะโก เมืองฯ ลาดยาว พยุหะคีรี), อุทัยธานี(เมืองฯ ท้าพัน สว่างอารมณ์ หนองขาหย่าง หนองฉาง บ้านไร่)	3(16)
ตะวันออกเฉียงเหนือ	ศรีสะเกษ(ไพรบึง เมืองจันทร์), นครราชสีมา(ครบุรี พระทองคำ), ชัยภูมิ(ซับใหญ่ เทพสถิต ภูคิตชุมพล เมืองชัยภูมิ หนองบัวแดง เกษตรสมบูรณ์ เนินสง่า หนองบัวระเหว บ้านแท่น บ้านเขว้า จัตุรัส คอนสาร คอนสวรรค์ ภูเขียว แก่งคร้อ บำเหน็ดณรงค์), สุรินทร์(เมืองฯ), ขอนแก่น(สีชมพู เมืองฯ หนองเรือ กระนวน ภูเวียง)	5(26)

ภาค	รายชื่อจังหวัด (อำเภอ) ที่ประกาศภัยแล้ง	จำนวนจังหวัด ที่ประกาศภัยแล้ง
ตะวันออก	สระแก้ว(วัฒนานคร)	1(1)
ใต้	-	-
รวม จำนวนจังหวัด(อำเภอ) ที่ประกาศภัยแล้ง		12(56)

พื้นที่ขอรับบริการฝนหลวง (ระหว่างวันที่ 1 - 4 กันยายน 2562)

ภาค	รายชื่อจังหวัด (อำเภอ) ที่มีผู้ขอรับบริการ	จำนวนผู้ขอรับ บริการ (ราย)
เหนือ	ไม่มีการขอรับบริการ	0
กลาง	สุพรรณบุรี(ด่านช้าง), ชัยนาท(หนองมะโมง)	2
ตะวันออกเฉียงเหนือ	ไม่มีการขอรับบริการ	0
ตะวันออก	ปราจีนบุรี(นาดี)	1
ใต้	ไม่มีการขอรับบริการ	0
รวม	3 จังหวัด (3 อำเภอ)	3

สถานการณ์ปริมาณน้ำเก็บกักในอ่างเก็บน้ำที่สำคัญ

	ความจุของ อ่างที่ รนก. ¹ (ล้าน ลบ.ม.)	ปริมาตรน้ำในอ่างฯ (%)				ปริมาตรน้ำ ไหลลงอ่างฯ (ล้าน ลบ.ม.)	ปริมาตรน้ำ ระบาย (ล้าน ลบ.ม.)	ระดับน้ำ
		1 ก.ย.	2 ก.ย.	3 ก.ย.	4 ก.ย.	4 ก.ย.	4 ก.ย.	
ภาคเหนือ						200.56	6.52	
- ภูมิพล(ตาก)	13,462	37	37	38	39	81.97	1.50	ต่ำกว่า 40%
- สิริกิติ์(อุดรดิตถ์)	9,510	50	51	52	53	77.39	0.00	-
- แม้งตา(เชียงใหม่)	265	48	50	51	52	2.02	0.09	-
- แม่กวางฯ(เชียงใหม่)	263	27	28	28	28	0.99	0.04	ต่ำกว่า 30%
- กิวลม(ลำปาง)	106	67	68	69	67	2.99	4.42	-
- กิวคองมา(ลำปาง)	170	55	57	60	62	3.71	0.22	-
- แควน้อยฯ(พิษณุโลก)	939	27	29	32	36	30.97	0.00	ต่ำกว่า 40%
- แม่มอก(ลำปาง)	110	31	32	33	33	0.52	0.25	ต่ำกว่า 40%
ภาคตะวันออกเฉียงเหนือ						245.02	12.93	
- ห้วยหลวง(อุดรธานี)	135	35	37	40	42	3.59	0.15	ต่ำกว่า 50%
- น้ำอูน(สกลนคร)	520	52	53	54	55	7.52	0.18	-
- น้ำพุง(สกลนคร)	166	40	41	43	43	2.06	0.62	ต่ำกว่า 50%
- จุฬารักษ์(ชัยภูมิ)	164	27	29	29	29	0.59	0.00	ต่ำกว่า 30%
- อุบลรัตน์(ขอนแก่น)	2,431	23	23	24	24	7.46	0.50	ต่ำกว่า 30%
- ลำปาว(กาฬสินธุ์)	1,980	45	48	52	56	82.61	0.71	-
- ลำตะคอง(นครราชสีมา)	314	46	46	47	48	2.78	0.00	ต่ำกว่า 50%
- ลำพระเพลิง(นครราชสีมา)	110	11	11	12	14	2.65	0.00	ต่ำกว่า 20%
- มูลบन(นครราชสีมา)	141	23	24	24	25	1.29	0.00	ต่ำกว่า 30%
- ลำแชะ(นครราชสีมา)	275	22	22	23	23	2.07	0.06	ต่ำกว่า 30%
- ลำน้ำรอง(บุรีรัมย์)	121	11	11	11	11	0.09	0.00	ต่ำกว่า 20%
- สิรินคร(อุบลราชธานี)	1,966	71	72	77	83	132.16	10.71	-
- ลำปลายมาศ(นครราชสีมา)	98	23	23	23	24	0.15	0.00	ต่ำกว่า 30%
ภาคกลาง						187.55	21.06	
- ป่าสักฯ(ลพบุรี)	960	7	9	11	13	16.61	0.99	ต่ำกว่า 20%
- ทับเสลา(อุทัยธานี)	160	22	23	23	23	0.00	0.00	ต่ำกว่า 30%
- กระเสียว(สุพรรณบุรี)	240	22	22	22	22	0.00	0.02	ต่ำกว่า 30%
- ศรีนครินทร์(กาญจนบุรี)	17,745	81	81	81	81	55.42	7.99	-
- วชิราลงกรณ์(กาญจนบุรี)	8,860	78	79	79	81	115.52	12.06	-
ภาคตะวันออก						13.94	1.74	
- ชุนด่านฯ(นครนายก)	224	43	44	46	48	4.99	0.05	ต่ำกว่า 50%
- คลองสิียด(ฉะเชิงเทรา)	420	12	12	12	13	0.90	0.00	ต่ำกว่า 20%
- บางพระ(ชลบุรี)	117	36	36	36	36	0.00	0.23	ต่ำกว่า 40%
- หนองปลาไหล(ระยอง)	164	53	53	53	53	0.01	0.00	-
- ประแสร์(ระยอง)	295	43	43	43	43	0.23	0.53	ต่ำกว่า 50%
- นฤปดินทรจินดา(ปราจีนบุรี)	295	44	44	45	47	5.28	0.00	ต่ำกว่า 50%
- พระปรัง(สระแก้ว)	97	46	46	46	46	0.39	0.00	ต่ำกว่า 50%
- ดอกกราย(ระยอง)	71	28	25	28	28	0.11	0.00	ต่ำกว่า 30%
- คลองพระพุทธ(จันทบุรี)	70	59	60	62	63	1.73	0.89	-
- คลองหลวง รัชชโลทร(ชลบุรี)	40	29	29	29	29	0.22	0.04	ต่ำกว่า 30%
- ห้วยยาง(สระแก้ว)	8	7	7	7	7	0.07	0.00	ต่ำกว่า 10%
- ห้วยตะเคียน(สระแก้ว)	10	8	8	8	8	0.01	0.00	ต่ำกว่า 10%
ภาคใต้						39.88	25.36	
- แก่งกระเจาน(เพชรบุรี)	710	77	78	79	80	14.55	8.64	-
- ปรามบุรี(ประจวบคีรีขันธ์)	347	70	71	72	72	9.47	8.66	-
- รัชชประภา(สุราษฎร์ธานี)	5,639	66	66	67	67	13.85	5.03	-
- บางยาง(ยะลา)	1,454	53	53	53	53	2.01	3.03	-

รณก. = ระดับน้ำเก็บกัก, ที่มา: กรมชลประทาน

การพยากรณ์อากาศและสภาพอากาศประจำวัน

ลักษณะอากาศทั่วไปและการพยากรณ์อากาศ ประจำวันที่ 5 กันยายน 2562 (เวลา 06.00 น.)

ลักษณะอากาศทั่วไป	
<p>พยากรณ์อากาศ 24 ชั่วโมง ประเทศไทยยังคงมีฝนตกหนักบางแห่ง โดยเฉพาะในภาคตะวันออกเฉียงเหนือ และภาคตะวันออก ขอให้ประชาชนบริเวณพื้นที่เสี่ยงภัย ที่ลาดเชิงเขาใกล้ทางน้ำไหล ระวังอันตรายจากฝนตกหนักและฝนที่ตกสะสมซึ่งอาจทำให้เกิดน้ำท่วมฉับพลัน น้ำป่าไหลหลากไว้ด้วย สำหรับทะเลอันดามันตอนบนและอ่าวไทยตอนบนมีคลื่นสูง 2-3 เมตร บริเวณที่มีฝนฟ้าคะนองคลื่นสูงมากกว่า 3 เมตร ชาวเรือบริเวณทะเลอันดามันและอ่าวไทยตอนบนควรเดินเรือด้วยความระมัดระวัง โดยหลีกเลี่ยงการเดินเรือบริเวณที่มีฝนฟ้าคะนอง และเรือเล็กควรงดออกจากฝั่งในระยะนี้ อนึ่ง พายุระดับ 1 (หย่อมความกดอากาศต่ำกำลังแรง) บริเวณเกาะไหหลำ ประเทศจีน ได้เคลื่อนตัวไปทางเหนือค่อนข้างน้อยอย่างช้าๆ เข้าสู่ทะเลจีนใต้ตอนบน ผู้ที่จะเดินทางไปประเทศจีนตอนใต้ ควรตรวจสอบสภาพอากาศก่อนเดินทางด้วย</p> <p>ลักษณะสำคัญทางอุตุนิยมวิทยา ร่องมรสุมพาดผ่านภาคเหนือและภาคตะวันออกเฉียงเหนือ เข้าสู่หย่อมความกดอากาศต่ำกำลังแรงบริเวณเกาะไหหลำ ประกอบกับมรสุมตะวันตกเฉียงใต้กำลังแรงพัดปกคลุมทะเลอันดามัน ประเทศไทย และอ่าวไทยตอนบน ทำให้ประเทศไทยมีฝนฟ้าคะนองบางแห่ง สำหรับคลื่นลมบริเวณทะเลอันดามันและอ่าวไทยตอนบนมีกำลังแรง</p>	
การพยากรณ์อากาศรายภาค	
ภาคเหนือ	มีเมฆมาก กับมีฝนฟ้าคะนอง ร้อยละ 40 ของพื้นที่ และมีฝนตกหนักบางแห่ง บริเวณจังหวัดเพชรบูรณ์ และตาก อุณหภูมิต่ำสุด 23-25 องศาเซลเซียส อุณหภูมิสูงสุด 31-34 องศาเซลเซียส ลมแปรปรวน ความเร็ว 10-20 กม./ชม.
ภาค ต.อ.เฉียงเหนือ	มีเมฆมาก กับมีฝนฟ้าคะนอง ร้อยละ 70 ของพื้นที่ และมีฝนตกหนักบางแห่ง บริเวณจังหวัดบึงกาฬ สกลนคร นครพนม มุกดาหาร ยโสธร ร้อยเอ็ด มหาสารคาม กาฬสินธุ์ อัญญาเจริญ ศรีสะเกษ และอุบลราชธานี อุณหภูมิต่ำสุด 23-25 องศาเซลเซียส อุณหภูมิสูงสุด 27-31 องศาเซลเซียส ลมตะวันตกเฉียงใต้ ความเร็ว 10-20 กม./ชม.
ภาคกลาง	มีเมฆเป็นส่วนมาก กับมีฝนฟ้าคะนอง ร้อยละ 40 ของพื้นที่ ส่วนมากบริเวณจังหวัดราชบุรี กาญจนบุรี ลพบุรี และสระบุรี อุณหภูมิต่ำสุด 23-25 องศาเซลเซียส อุณหภูมิสูงสุด 31-34 องศาเซลเซียส ลมตะวันตกเฉียงใต้ ความเร็ว 10-25 กม./ชม.
ภาคตะวันออก	มีเมฆมาก กับมีฝนฟ้าคะนอง ร้อยละ 60 ของพื้นที่ และมีฝนตกหนักบางแห่ง บริเวณจังหวัดจันทบุรี และตราด อุณหภูมิต่ำสุด 24-26 องศาเซลเซียส อุณหภูมิสูงสุด 28-33 องศาเซลเซียส ลมตะวันตกเฉียงใต้ ความเร็ว 20-40 กม./ชม. ทะเลมีคลื่นสูง 2-3 เมตร บริเวณที่มีฝนฟ้าคะนองคลื่นสูงมากกว่า 3 เมตร
ภาคใต้ฝั่งตะวันออก	มีเมฆเป็นส่วนมาก กับมีฝนฟ้าคะนอง ร้อยละ 30 ของพื้นที่ ส่วนมากบริเวณจังหวัดประจวบคีรีขันธ์ ชุมพร และสุราษฎร์ธานี อุณหภูมิต่ำสุด 23-26 องศาเซลเซียส อุณหภูมิสูงสุด 32-34 องศาเซลเซียส ลมตะวันตกเฉียงใต้ ความเร็ว 20-35 กม./ชม. ทะเลมีคลื่นสูงประมาณ 2 เมตร บริเวณที่มีฝนฟ้าคะนองคลื่นสูงมากกว่า 2 เมตร
ภาคใต้ฝั่งตะวันตก	มีเมฆเป็นส่วนมาก กับมีฝนฟ้าคะนอง ร้อยละ 30 ของพื้นที่ ส่วนมากบริเวณจังหวัดระนอง พังงา และภูเก็ต อุณหภูมิต่ำสุด 23-25 องศาเซลเซียส อุณหภูมิสูงสุด 30-34 องศาเซลเซียส ตั้งแต่จังหวัดภูเก็ตขึ้นไป: ลมตะวันตกเฉียงใต้ ความเร็ว 20-40 กม/ชม ทะเลมีคลื่นสูง 2-3 เมตร บริเวณที่มีฝนฟ้าคะนองมีคลื่นสูงมากกว่า 3 เมตร ตั้งแต่จังหวัดกระบี่ลงมา: ลมตะวันตกเฉียงใต้ ความเร็ว 15-35 กม/ชม ทะเลมีคลื่นสูง 1-2 เมตร บริเวณที่มีฝนฟ้าคะนองมีคลื่นสูงมากกว่า 2 เมตร
กรุงเทพมหานครและปริมณฑล	มีเมฆเป็นส่วนมาก กับมีฝนฟ้าคะนอง ร้อยละ 40 ของพื้นที่ อุณหภูมิต่ำสุด 24-26 องศาเซลเซียส อุณหภูมิสูงสุด 32-34 องศาเซลเซียส ลมตะวันตกเฉียงใต้ ความเร็ว 10-25 กม./ชม.

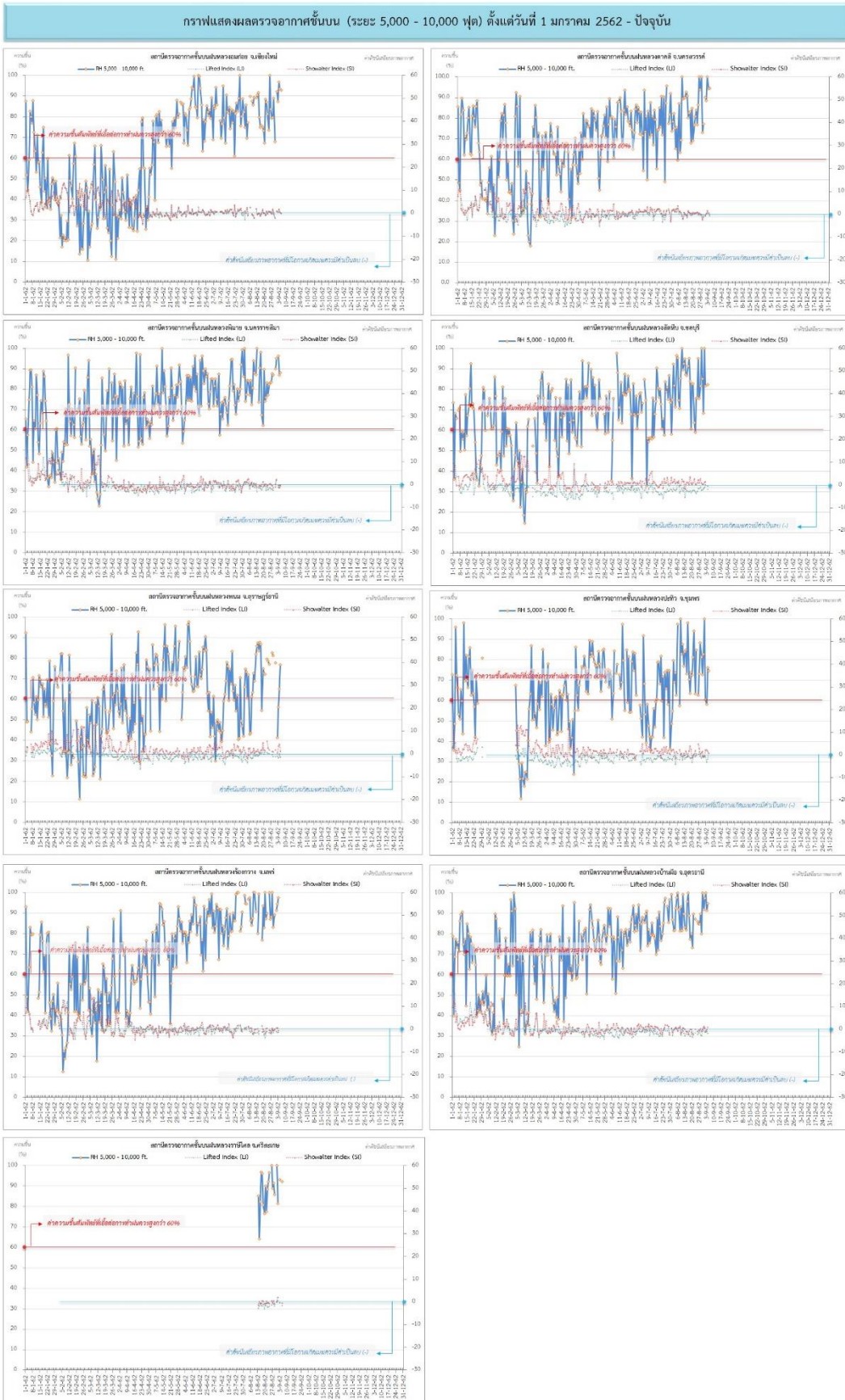
ที่มา: กรมอุตุนิยมวิทยา

ข้อมูลความชื้นจากการตรวจอากาศชั้นบน (Sounding) ระยะความสูง 5,000 - 10,000 ฟุต

ภาค	สถานีตรวจอากาศ	ความชื้นสัมพัทธ์ (%)					ความไม่เสถียรภาพ ของมวลอากาศ (LI)
		1 ก.ย.	2 ก.ย.	3 ก.ย.	4 ก.ย.	5 ก.ย.	
ภาคเหนือ	สถานีเรดาร์ฝนหลวงอมก๋อย	93	88	97	94	93	-0.1
	สถานีตรวจอากาศเคลื่อนที่ร่องกาง	92	95	98	n/a	n/a	ไม่ตรวจอากาศ
ภาคกลาง	สถานีเรดาร์ฝนหลวงตาคลี	91	89	100	95	95	-0.8
ภาคตะวันออกเฉียงเหนือ	สถานีเรดาร์ฝนหลวงพิมาย	95	n/a	97	87	88	-0.6
	สถานีตรวจอากาศเคลื่อนที่บ้านฝือ	98	100	92	95	n/a	ไม่ตรวจอากาศ
	สถานีตรวจอากาศเคลื่อนที่ราชสีไศล	82	n/a	93	n/a	93	-1.5
ภาคตะวันออก	สถานีเรดาร์ฝนหลวงสตั๊ดหีบ	100	82	n/a	83	n/a	ไม่ตรวจอากาศ
ภาคใต้	สถานีเรดาร์ฝนหลวงพนม	n/a	42	57	65	77	-1.5
	สถานีตรวจอากาศเคลื่อนที่ปะทิว	100	61	59	77	75	0.8

หมายเหตุ : LI (Lifted Index) คือ ดัชนีที่ใช้บอกความไม่เสถียรภาพของมวลอากาศ ในระดับ 50 มิลลิบาร์ ควรมีค่าต่ำกว่า -2 ซึ่งจะมีโอกาสเกิดเมฆในแนวตั้งและ
พัฒนาตัวเป็นกลุ่มฝนได้

๑ กราฟแสดงแนวโน้มความชื้นอากาศชั้นบนและดัชนีเสถียรภาพอากาศ (ระหว่างวันที่ 1 มกราคม - 5 กันยายน 2562)



การปฏิบัติการฝนหลวงประจำวัน

๑ สรุปผลปฏิบัติการฝนหลวงประจำวัน ที่ 4 กันยายน 2562

ภาค/หน่วยฯ	หน่วยปฏิบัติการ (หน่วย)	เครื่องบิน ผล./ทอ. (ลำ)	จำนวนเที่ยวบิน (เที่ยว)	จำนวนชั่วโมงบิน (ชั่วโมง)	ปริมาณการใช้สารฝนหลวง (ตัน/นัด)	จังหวัดที่มีการรายงานฝนตก (จำนวนจังหวัด/อ่างเก็บน้ำเป้าหมาย)
เหนือ	3	4/2	3	5:35	2.40/-	-/2
- เชียงใหม่	1	-/2	0	0:00	0.00/-	ไม่ปฏิบัติการฝนหลวง เนื่องจาก เมฆในพื้นที่เป้าหมาย(อ่างเก็บน้ำเขื่อนแม่งวงอุดมธารา) ไม่พัฒนาตัว
- พิษณุโลก	1	2/-	2	4:00	1.40/-	มีฝนตกเล็กน้อย บริเวณพื้นที่เขื่อนสิริกิติ์ จ.อุตรดิตถ์(ท่าปลา)
- ตาก	1	2/-	1	1:35	1.00/-	มีฝนตกเล็กน้อย บริเวณพื้นที่เขื่อนภูมิพล จ.ตาก(สามเงา)
กลาง	2	6/-	2	3:15	2.00/-	4/2
- กาญจนบุรี	1	3/-	0	0:00	0.00/-	ไม่ปฏิบัติการฝนหลวง เนื่องจาก มีเมฆชั้นกลาง ชั้นสูงปกคลุมในพื้นที่เป้าหมาย ประกอบกับลมชั้นบนมีกำลังค่อนข้างแรง ส่งผลให้เมฆคิวมูลัสในพื้นที่เป้าหมายไม่พัฒนาตัว
- ลพบุรี	1	3/-	2	3:15	2.00/-	มีฝนตกเล็กน้อยถึงปานกลางบริเวณพื้นที่ การเกษตร จ.อุทัยธานี(เมืองอุทัยธานี ทพทัน สว่างอารมณ์ หนองขาหย่าง หนองฉาง) จ.นครสวรรค์(เมืองนครสวรรค์ โกรกพระ พยุหะคีรี) จ.ชัยนาท(เมืองชัยนาท มโนรมย์ วัดสิงห์ หนองมะโมง หันคา เนินขาม) จ.สุพรรณบุรี(เดิมบางนางบวช) และพื้นที่ลุ่มรับน้ำเขื่อนวังร่มเกล้า อ่างเก็บน้ำห้วยหนองโรง
ตะวันออกเฉียงเหนือ	4	9/4	0	0:00	0.00/-	-/-
- นครราชสีมา	1	3/4	0	0:00	0.00/-	ไม่ปฏิบัติการฝนหลวง เนื่องจาก เมฆชั้นกลาง-ชั้นสูงปกคลุมเต็มท้องฟ้า ประกอบกับลมมีกำลังแรง ส่งผลให้เมฆคิวมูลัสไม่พัฒนาตัวในพื้นที่เป้าหมาย
- ขอนแก่น	1	2/-	0	0:00	0.00/-	ไม่ปฏิบัติการฝนหลวง เนื่องจาก เมฆชั้นกลาง - ชั้นสูงปกคลุมเต็มท้องฟ้า และเมฆคิวมูลัสไม่พัฒนาตัวในพื้นที่เป้าหมาย
- อุบลราชธานี	1	1/-	0	0:00	0.00/-	ไม่ปฏิบัติการฝนหลวง เนื่องจาก ติดตามสถานการณ์น้ำในพื้นที่ และจัดเก็บอุปกรณ์ปิดหน่วยปฏิบัติการฝนหลวง
- สุรินทร์	1	3/-	0	0:00	0.00/-	ไม่ปฏิบัติการฝนหลวง เนื่องจาก ท้องฟ้าปิด เมฆชั้นกลาง-ชั้นสูงปกคลุมตลอดทั้งวัน
ตะวันออก	1	3/-	0	0:00	0.00/-	-/-
- สระแก้ว	1	3/-	0	0:00	0.00/-	ไม่ปฏิบัติการฝนหลวง เนื่องจาก สภาพอากาศปิดท้องฟ้ามีเมฆชั้นกลางชั้นสูงปกคลุมและมีฝนตกบริเวณสนามบินเป็นระยะ
ใต้	1	-/1	0	0:00	0.00/-	-/-
- สงขลา	1	-/1	0	0:00	0.00/-	ไม่ปฏิบัติการฝนหลวง เนื่องจาก ลมระดับผิวพื้น-ลมระดับบนมีกำลังแรง ส่งผลให้เมฆคิวมูลัสในพื้นที่เป้าหมายพัฒนาตัวแล้วสลายตัวเร็ว
รวม	11	22/7	5	8:50	4.40/-	4/4

๑ สรุปผลรวมปฏิบัติการตั้งแต่เริ่มตั้งหน่วยปฏิบัติการฝนหลวง (1 มีนาคม - 4 กันยายน 2562)

ตั้งแต่เริ่มตั้งหน่วยปฏิบัติการฝนหลวง เมื่อวันที่ 1 มีนาคม - 4 กันยายน 2562 มีการขึ้นปฏิบัติการฝนหลวง จำนวน 178 วัน มีวันฝนตกจากการปฏิบัติการฝนหลวงคิดเป็นร้อยละ 88.80 ขึ้นปฏิบัติงานจำนวน 4,927 เที่ยวบิน (7,027:05 ชั่วโมงบิน) ปริมาณการใช้สารฝนหลวง 4,189.55 ตัน พลุซิลเวอร์ไอโอไดต์สำหรับภารกิจปฏิบัติการฝนหลวง จำนวน 2,752 นัด พลุแคลเซียมคลอไรด์สำหรับภารกิจปฏิบัติการฝนหลวง จำนวน 216 นัด พลุโซเดียมคลอไรด์สำหรับภารกิจปฏิบัติการฝนหลวง จำนวน 197 นัด จังหวัดที่มีรายงานฝนตกรวม 58 จังหวัด

ภาค - ศูนย์/หน่วยปฏิบัติการฯ	ขึ้นบิน (วัน)	ฝนตก (วัน)	จำนวน เที่ยวบิน (เที่ยว)	จำนวน ชั่วโมงบิน (ชั่วโมง)	ปริมาณ สารฝนหลวง (ตัน/Agl,CaCl ₂ , NaCl นัด)	จังหวัดที่มีรายงานฝนตก (ทั้งการสังเกตด้วยสายตา/การตรวจวัดด้วย เรดาร์ และเครื่องวัดน้ำฝนอัตโนมัติ)
เหนือ	143	130	800	1,366:50	719.70/1,439	24 จังหวัด
- เชียงใหม่ (เปิดหน่วยฯ ตั้งแต่วันที่ 1 มี.ค. 62 เป็นต้นไป)	102	85	260	438:15	309.50/238	บริเวณที่มีฝนตก ได้แก่ เชียงราย เชียงใหม่ ตาก น่าน พะเยาแพร่ ลำปาง ลำพูน (8 จังหวัด)
- พิษณุโลก (เปิดหน่วยฯ ตั้งแต่วันที่ 1 ก.ค. 62 เป็นต้นไป)	104	79	347	614:35	226.80/1201	บริเวณที่มีฝนตก ได้แก่ กำแพงเพชร เชียงใหม่ ตาก น่าน พะเยา พิจิตร พิษณุโลก เพชรบูรณ์ ลำปาง สุโขทัย อุตรดิตถ์ นครสวรรค์ ลพบุรี ขอนแก่น ชัยภูมิ นครราชสีมา มหาสารคาม ร้อยเอ็ด เลย สกลนคร สุรินทร์ (21 จังหวัด)
- ตาก (เปิดหน่วยฯ ตั้งแต่วันที่ 1 มิ.ย. 62 เป็นต้นไป)	73	63	193	314:00	183.40/-	บริเวณที่มีฝนตก ได้แก่ ตาก พิจิตร เพชรบูรณ์ ลำพูน สุโขทัย พิษณุโลก ลำปาง เชียงใหม่ กำแพงเพชร (9 จังหวัด)
กลาง	150	141	1,556	2,037:25	1,164.50/-	14 จังหวัด
- นครสวรรค์ (เปิดหน่วยฯ ตั้งแต่วันที่ 1-31 มี.ค. 62)	14	12	67	103:20	54.40/-	บริเวณที่มีฝนตก ได้แก่ ชัยนาท นครสวรรค์ ลพบุรี สระบุรี อุทัยธานี (5 จังหวัด)
- กาญจนบุรี (เปิดหน่วยฯ ตั้งแต่วันที่ 1 ก.ค. 62 เป็นต้นไป)	115	104	732	849:55	505.10/-	บริเวณที่มีฝนตก ได้แก่ กาญจนบุรี สุพรรณบุรี อุทัยธานี ชัยนาท ราชบุรี เพชรบุรี สิงห์บุรี อ่างทอง (8 จังหวัด)
- ลพบุรี (เปิดหน่วยฯ ตั้งแต่วันที่ 1 เม.ย. 62 เป็นต้นไป)	132	125	668	989:35	544.80/-	บริเวณที่มีฝนตก ได้แก่ ชัยนาท นครสวรรค์ ลพบุรี สระบุรี อุทัยธานี เพชรบูรณ์ สิงห์บุรี สุพรรณบุรี อ่างทอง พิจิตร กำแพงเพชร นครราชสีมา ชัยภูมิ (13 จังหวัด)
- ราชบุรี (เปิดหน่วยฯ ระหว่างวันที่ 1 - 30 มิ.ย. 62)	18	17	89	94:35	60.20/-	บริเวณที่มีฝนตก ได้แก่ กาญจนบุรี ราชบุรี สุพรรณบุรี (3 จังหวัด)

ภาค - ศูนย์/หน่วยปฏิบัติการ	ขึ้นบิน (วัน)	ฝนตก (วัน)	จำนวน เที่ยวบิน (เที่ยว)	จำนวน ชั่วโมงบิน (ชั่วโมง)	ปริมาณ สารฝนหลวง (ตัน/AgI,CaCl ₂ NaCl น้ด)	จังหวัดที่มีรายงานฝนตก (ทั้งการสังเกตด้วยสายตา/การตรวจวัดด้วย เรดาร์ และเครื่องวัดน้ำฝนอัตโนมัติ)
ตะวันออกเฉียงเหนือ	164	159	1,345	1,992:25	1,306.05/1,726	17 จังหวัด
- นครราชสีมา (เปิดหน่วยฯ ตั้งแต่วันที่ 1 เม.ย. 62 เป็นต้นไป)	130	120	534	824:40	502.75/585	บริเวณที่มีฝนตก ได้แก่ ขอนแก่น ชัยภูมิ ยโสธร นครราชสีมา บุรีรัมย์ มหาสารคาม ร้อยเอ็ด ศรีสะเกษ สุรินทร์ อ่างนาจเจริญ อุบลราชธานี (11 จังหวัด)
- อุดรธานี (เปิดหน่วยฯ ระหว่างวันที่ 1 มี.ค. - 20 พ.ค. 62)	56	54	140	204:25	152.40/1,141	บริเวณที่มีฝนตก ได้แก่ กาฬสินธุ์ ขอนแก่น เลย ชัยภูมิ หนองบัวลำภู สกลนคร อุดรธานี นครพนม (8 จังหวัด)
- ขอนแก่น (เปิดหน่วยฯ ตั้งแต่วันที่ 20 พ.ค. 62 เป็นต้นไป)	77	64	220	345:50	230.50/-	บริเวณที่มีฝนตก ได้แก่ กาฬสินธุ์ ขอนแก่น ชัยภูมิ ร้อยเอ็ด มหาสารคาม เลย หนองบัวลำภู อุดรธานี สกลนคร (9 จังหวัด)
- บุรีรัมย์ (เปิดหน่วยฯ ระหว่างวันที่ 7-31 มี.ค. 62)	13	10	37	58:50	34.50/-	บริเวณที่มีฝนตก ได้แก่ นครราชสีมา บุรีรัมย์ ยโสธร ร้อยเอ็ด ศรีสะเกษ อุบลราชธานี (6 จังหวัด)
- อุบลราชธานี (เปิดหน่วยฯ ตั้งแต่วันที่ 17 มิ.ย. 62 เป็นต้นไป)	53	47	81	141:40	157.10/-	บริเวณที่มีฝนตก ได้แก่ ยโสธร ร้อยเอ็ด ศรีสะเกษ สุรินทร์ อ่างนาจเจริญ อุบลราชธานี (6 จังหวัด)
- สุรินทร์ (เปิดหน่วยฯ ตั้งแต่วันที่ 22 มิ.ย. 62 เป็นต้นไป)	60	51	333	417:00	228.80/-	บริเวณที่มีฝนตก ได้แก่ นครราชสีมา บุรีรัมย์ ศรีสะเกษ สุรินทร์ ร้อยเอ็ด มหาสารคาม (6 จังหวัด)
ตะวันออก	146	136	809	1,087:40	551.40/-	8 จังหวัด
- จันทบุรี (เปิดหน่วยฯ ระหว่างวันที่ 1 มี.ค. - 31 พ.ค. 62)	74	70	428	584:55	286.90/-	บริเวณที่มีฝนตก ได้แก่ จันทบุรี ฉะเชิงเทรา สระแก้ว ชลบุรี ตราด ระยอง ปราจีนบุรี นครนายก (8 จังหวัด)
- สระแก้ว (เปิดหน่วยฯ ตั้งแต่วันที่ 1 มิ.ย. 62 เป็นต้นไป)	72	66	381	502:45	264.50/-	บริเวณที่มีฝนตก ได้แก่ จันทบุรี ฉะเชิงเทรา ชลบุรี นครนายก ปราจีนบุรี ระยอง สระแก้ว (7 จังหวัด)
ใต้	107	101	417	542:45	447.90/-	10 จังหวัด
- หัวหิน (เปิดหน่วยฯ ระหว่างวันที่ 1 มี.ค. - 21 มิ.ย. 62)	63	59	289	360:50	198.80/-	บริเวณที่มีฝนตก ได้แก่ ประจวบคีรีขันธ์ เพชรบุรี ราชบุรี (3 จังหวัด)
- สุราษฎร์ธานี (เปิดหน่วยฯ ระหว่างวันที่ 26 มี.ค. - 31 ก.ค. 62)	54	48	64	93:50	128.00/-	บริเวณที่มีฝนตก ได้แก่ นครศรีธรรมราช พังงา พัทลุง สงขลา สุราษฎร์ธานี ชุมพร (6 จังหวัด)

ภาค - ศูนย์/หน่วยปฏิบัติการฯ	ขึ้นบิน (วัน)	ฝนตก (วัน)	จำนวน เที่ยวบิน (เที่ยว)	จำนวน ชั่วโมงบิน (ชั่วโมง)	ปริมาณ สารฝนหลวง (ตัน/AgI, CaCl ₂ , NaCl นัต)	จังหวัดที่มีรายงานฝนตก (ทั้งการสังเกตด้วยสายตา/การตรวจวัดด้วย เรดาร์ และเครื่องวัดน้ำฝนอัตโนมัติ)
- สงขลา (เปิดหน่วยฯ ระหว่างวันที่ 1 มี.ค. - 30 มิ.ย. 62 และตั้งแต่ วันที่ 1 ส.ค 62 เป็นต้นไป)	58	52	64	88:05	121.10/-	บริเวณที่มีฝนตก ได้แก่ นราธิวาส พัทลุง สงขลา นครศรีธรรมราช (4 จังหวัด)

กลุ่มวิชาการปฏิบัติการฝนหลวง กองปฏิบัติการฝนหลวง กรมฝนหลวงและการบินเกษตร