



รายงานการปฏิบัติการฝนหลวง ประจำปี 2562

ประจำวันที่ 6 สิงหาคม 2562

และผลการปฏิบัติการฝนหลวงประจำวันที่ 5 สิงหาคม 2562

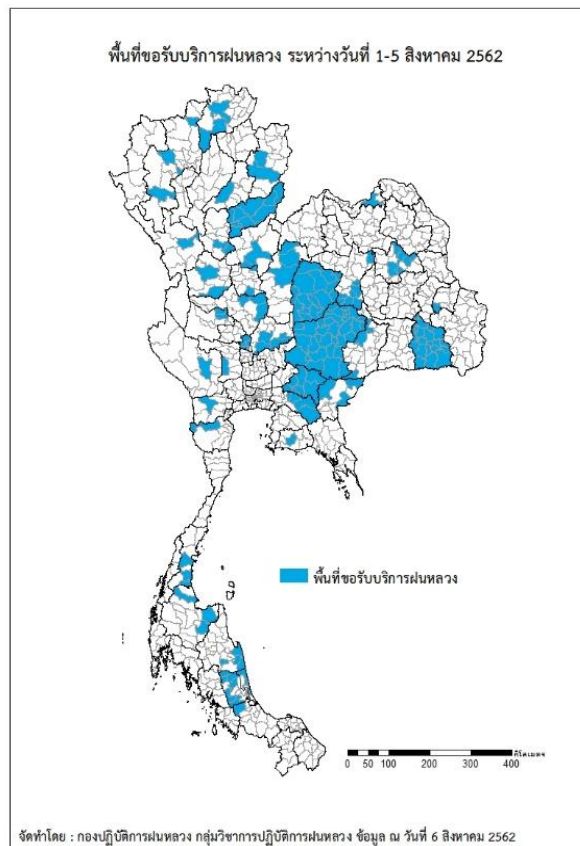
กลุ่มวิชาการปฏิบัติการฝนหลวง กองปฏิบัติการฝนหลวงกรมฝนหลวงและการบินเกษตร

royalrainmaking_academic@hotmail.com

การคาดหมายพื้นที่ประสบภัยแล้ง

จังหวัดที่ได้รับผลกระทบภัยแล้งตามรายงานของกรมป้องกันและบรรเทาสาธารณภัย (ปภ.) ณ วันที่ 6 สิงหาคม 2562 (เวลา 06.00 น.)

มีทั้งสิ้น 3 จังหวัด 4 อำเภอ 30 ตำบล 329 หมู่บ้าน



ภาค	รายชื่อจังหวัด (อำเภอ) ที่ประกาศภัยแล้ง	จำนวนจังหวัด ที่ประกาศภัยแล้ง
เหนือ	เพชรบูรณ์(เมืองเพชรบูรณ์)	1(1)
กลาง	สุพรรณบุรี(เดิมบางนางบวช), นครสวรรค์(ตากฟ้า ไผ่ศาลี)	2(3)
ตะวันออกเฉียงเหนือ	-	-
ตะวันออก	-	-
ใต้	-	-
รวม จำนวนจังหวัด(อำเภอ) ที่ประกาศภัยแล้ง		3(4)

พื้นที่ขอรับบริการฝนหลวง (ระหว่างวันที่ 1 - 5 สิงหาคม 2562)

ภาค	รายชื่อจังหวัด (อำเภอ) ที่มีผู้ขอรับบริการ	จำนวนผู้ขอรับบริการ (ราย)
เหนือ	กำแพงเพชร(ชาณุวรลักษบุรี เมืองกำแพงเพชร), ตาก(บ้านตาก), สุโขทัย(เมืองสุโขทัย กงไกรลาศ), อุตรดิตถ์(ทองแสนขัน ตรอน ท่าปลา น้ำปาด บ้านโคก พิชัย ฟากท่า ลับแล เมืองอุตรดิตถ์), เชียงราย (เวียงป่าเป้า พาน เมืองเชียงราย), เชียงใหม่(สะเมิง สันป่าตอง ฮอด ไชยปราการ), แพร่(ลอง), น่าน (เมืองน่าน เวียงสา), พิชณุโลก(วังทอง บางกระทุ่ม), เพชรบูรณ์(หล่มสัก เมืองเพชรบูรณ์ หล่มเก่า), พิจิตร (บางมูลนาก สากเหล็ก)	25
กลาง	กาญจนบุรี(บ่อพลอย), นครสวรรค์(ไพศาลี หองบัว ชุมแสง), สิงห์บุรี(อินทร์บุรี ค่ายบางระจัน ท่าช้าง บางระจัน เมืองสิงห์บุรี), อุทัยธานี(สว่างอารมณ์ ท้าทัน), ลพบุรี(ท่าหลวง พัฒนานิคม โคกสำโรง เมืองลพบุรี), สุพรรณบุรี(อู่ทอง)	13
ตะวันออกเฉียงเหนือ	นครราชสีมา(ด่านขุนทด ลำทะเมนชัย เมืองยาง โนนสูง โนนไทย ชุมพวง ประทาย ขามทะเลสอ ขามสะแกแสง คง ครบุรี จักราช ด่านขุนทด บัวลาย บัวใหญ่ บ้านเหลื่อม ปักธงชัย ปากช่อง พระทองคำ พิมาย วังน้ำเขียว สีคิ้ว สีดา สูงเนิน หนองบุญมาก ห้วยแถลง เฉลิมพระเกียรติ เทพารักษ์ เมืองนครราชสีมา เลิงสาง แก้งสนามนาง โชคชัย โนนแดง), บุรีรัมย์(คูเมือง ลำปลายมาศ โนนดินแดง), หนองคาย(โพนพิสัย), ขอนแก่น(บ้านแฮด บ้านไผ่ พล หนองสองห้อง แวงน้อย แวงใหญ่ โนนศิลา กระนวน แวงใหญ่), ชัยภูมิ (คอนสวรรค์ คอนสาร จัตุรัส ชัยใหญ่ บ้านเหลื่อม บ้านเขวาสี บ้านแหม่น ภูเขียว หนองบัวระเหว หนองบัวแดง เกษตรสมบูรณ์ เทพสถิต เนินสง่า เมืองชัยภูมิ แก้งคร้อ), ศรีสะเกษ(กันทรลักษ์ ขุขันธ์ กันทรารมย์ ขุนหาญ น้ำเกลี้ยง บึงบูรพ์ ปรารังค์กู พยุห์ ภูสิงห์ ยางชุมน้อย ราษีไศล วังหิน ศรีรัตนะ ศีลาลาด ห้วยทับทัน อุทุมพรพิสัย เบญจลักษ์ เมืองจันทร์ เมืองศรีสะเกษ โนนคูณ โพธิ์ศรีสุวรรณ ไพรบึง), อำนาจเจริญ (หัวตะพาน), กาฬสินธุ์(คำม่วง ดอนจาน นาคู สมเด็จ ห้วยผึ้ง เมืองกาฬสินธุ์)	52
ตะวันออก	ฉะเชิงเทรา(ท่าตะเกียบ พนมสารคาม ราชสาส์น สนามชัยเขต), ระยอง(บ้านค่าย), สระแก้ว(ตาพระยา อรัญประเทศ เมืองสระแก้ว), ปราจีนบุรี(กบินทร์บุรี นาดี บ้านสร้าง ประจันตคาม ศรีมหาโพธิ ศรีมโหสถ เมืองปราจีนบุรี)	8
ใต้	นครศรีธรรมราช(จุฬาภรณ์ ปากพนัง หัวไทร เขียวใหญ่), พัทลุง(กงหรา ควนขนุน ตะโหมด ป่าบอน ป่าพะยอม ศรีบรรพต เมืองพัทลุง), ราชบุรี(จอมบึง), สงขลา(กระแสสินธุ์ ระโนด รัตภูมิ สทิงพระ), เพชรบุรี(หนองหญ้าปล้อง), ชุมพร(ละแม สวี หลังสวน), สุราษฎร์ธานี(กาญจนดิษฐ์ บ้านนาสาร ไชยา)	26
รวม	38 จังหวัด (179 อำเภอ)	124

สถานการณ์ปริมาณน้ำเก็บกักในอ่างเก็บน้ำที่สำคัญ

	ความจุของ อ่างที่ รนก. ¹ (ล้าน ลบ.ม.)	ปริมาณน้ำในอ่างฯ (%)				ปริมาตรน้ำ ไหลลงอ่างฯ	ปริมาตรน้ำ ระบาย	ระดับน้ำ
		2 ส.ค.	3 ส.ค.	4 ส.ค.	5 ส.ค.	(ล้าน ลบ.ม.)	(ล้าน ลบ.ม.)	
ภาคเหนือ						31.69	41.86	
- ภูมิพล(ตาก)	13,462	32	32	32	32	3.39	21.00	ต่ำกว่า 40%
- สิริกิติ์(อุดรดิตถ์)	9,510	34	35	35	35	20.99	17.79	ต่ำกว่า 40%
- แม้งดง(เชียงใหม่)	265	30	30	30	31	1.23	0.03	ต่ำกว่า 40%
- แม่กวางฯ(เชียงใหม่)	263	17	17	17	18	1.67	0.14	ต่ำกว่า 20%
- กิวลม(ลำปาง)	106	41	41	41	41	1.25	0.91	ต่ำกว่า 50%
- กิวคอง(ลำปาง)	170	22	22	23	24	1.53	0.06	ต่ำกว่า 30%
- แควน้อยฯ(พิษณุโลก)	939	12	12	12	12	1.62	1.73	ต่ำกว่า 20%
- แม่มอก(ลำปาง)	110	29	29	29	29	0.01	0.20	ต่ำกว่า 30%
ภาคตะวันออกเฉียงเหนือ						24.85	9.30	
- ห้วยหลวง(อุดรธานี)	135	21	21	21	21	0.00	0.15	ต่ำกว่า 30%
- น้ำอูน(สกลนคร)	520	41	41	41	41	0.39	1.39	ต่ำกว่า 50%
- น้ำพุง(สกลนคร)	166	20	21	21	21	0.28	0.00	ต่ำกว่า 30%
- จุฬารัตน์(ชัยภูมิ)	164	26	26	26	26	0.17	0.00	ต่ำกว่า 30%
- อุบลรัตน์(ขอนแก่น)	2,431	23	23	23	22	0.00	0.50	ต่ำกว่า 30%
- ลำปาว(กาฬสินธุ์)	1,980	23	22	22	22	0.00	4.20	ต่ำกว่า 30%
- ลำตะคอง(นครราชสีมา)	314	46	45	45	45	0.00	0.86	ต่ำกว่า 50%
- ลำพระเพลิง(นครราชสีมา)	110	15	15	15	15	0.02	0.00	ต่ำกว่า 20%
- มูลบน(นครราชสีมา)	141	26	25	25	25	0.07	0.39	ต่ำกว่า 30%
- ลำแฉะ(นครราชสีมา)	275	26	25	25	25	0.17	1.14	ต่ำกว่า 30%
- ลำน้ำรอง(บุรีรัมย์)	121	20	19	19	19	0.00	0.32	ต่ำกว่า 20%
- สิรินคร(อุบลราชธานี)	1,966	51	52	52	53	23.74	0.00	-
- ลำปลายมาศ(นครราชสีมา)	98	7	26	26	25	0.01	0.35	ต่ำกว่า 30%
ภาคกลาง						97.35	30.43	
- ป่าสักฯ(ลพบุรี)	960	3	3	3	3	0.00	0.27	ต่ำกว่า 10%
- ทับเสลา(อุทัยธานี)	160	23	23	23	23	0.00	0.00	ต่ำกว่า 30%
- กระเสียว(สุพรรณบุรี)	240	23	23	23	23	0.00	0.05	ต่ำกว่า 30%
- ศรีนครินทร์(กาญจนบุรี)	17,745	76	76	76	76	42.63	18.07	-
- วชิราลงกรณ์(กาญจนบุรี)	8,860	51	52	52	53	54.72	12.04	-
ภาคตะวันออก						2.16	3.08	
- ขุนด่านฯ(นครนายก)	224	17	17	17	17	0.38	0.45	ต่ำกว่า 20%
- คลองสิียด(ฉะเชิงเทรา)	420	13	13	12	12	0.00	1.05	ต่ำกว่า 20%
- บางพระ(ชลบุรี)	117	36	36	35	35	0.02	0.21	ต่ำกว่า 40%
- หອງปลาไหล(ระยอง)	164	57	57	56	56	0.07	0.00	-
- ประแสร์(ระยอง)	295	40	41	41	41	0.56	0.40	ต่ำกว่า 50%
- นฤปดินทรจินดา(ปราจีนบุรี)	295	23	24	24	24	0.32	0.00	ต่ำกว่า 30%
- พระปรัง(สระแก้ว)	97	47	47	47	47	0.00	0.13	ต่ำกว่า 50%
- ดอกกราย(ระยอง)	71	32	32	32	32	0.00	0.00	ต่ำกว่า 40%
- คลองพระพุทธ(จันทบุรี)	70	47	47	47	47	0.81	0.76	ต่ำกว่า 50%
- คลองหลวง รัชชโลทร(ชลบุรี)	40	29	29	29	54	0.00	0.02	-
- ห้วยยาง(สระแก้ว)	8	7	7	7	7	0.00	0.06	ต่ำกว่า 10%
- ห้วยตะเคียน(สระแก้ว)	10	9	9	9	9	0.00	0.00	ต่ำกว่า 10%
ภาคใต้						16.40	11.13	
- แก่งกระเจา(เพชรบุรี)	710	51	52	52	53	9.00	2.16	-
- ปรามบุรี(ประจวบคีรีขันธ์)	347	49	49	49	49	2.83	1.75	ต่ำกว่า 50%
- รัชชประภา(สุราษฎร์ธานี)	5,639	61	60	60	60	3.57	3.22	-
- บางกลาง(ยะลา)	1,454	56	56	56	56	1.00	4.00	-

¹รณก. = ระดับน้ำเก็บกัก, ที่มา: กรมชลประทาน

การพยากรณ์อากาศและสภาพอากาศประจำวัน

ลักษณะอากาศทั่วไปและการพยากรณ์อากาศ ประจำวันที่ 6 สิงหาคม 2562 (เวลา 06.00 น.)

ลักษณะอากาศทั่วไป	
<p>พยากรณ์อากาศ 24 ชั่วโมงข้างหน้า ประเทศไทยตอนบนยังคงมีฝนตกต่อเนื่อง และมีฝนตกหนักบางแห่งบริเวณภาคเหนือ ภาคตะวันออกเฉียงเหนือ และภาคตะวันออก ขอให้ประชาชนบริเวณดังกล่าวระวังอันตรายจากฝนที่ตกหนักและฝนที่ตกสะสมไว้ด้วย สำหรับทะเลอันดามันมีคลื่นสูง 2-3 เมตร ส่วนบริเวณที่มีฝนฟ้าคะนองคลื่นสูงมากกว่า 3 เมตร และอ่าวไทยตอนบนมีคลื่นสูงประมาณ 2 เมตร ขอให้ชาวเรือเดินเรือ ด้วยความระมัดระวัง ในบริเวณที่มีฝนฟ้าคะนอง และเรือเล็กงดออกจากฝั่งตลอดช่วง</p> <p>ลักษณะสำคัญทางอุตุนิยมวิทยา ร่องมรสุมพาดผ่านภาคเหนือและภาคตะวันออกเฉียงเหนือตอนบน เข้าสู่หย่อมความกดอากาศต่ำกำลังแรงบริเวณทะเลจีนใต้ตอนบน ประกอบกับมรสุมตะวันตกเฉียงใต้กำลังแรงยังคงพัดปกคลุมทะเลอันดามัน ประเทศไทย และอ่าวไทย ลักษณะเช่นนี้ทำให้ประเทศไทยยังคงมีฝนตกต่อเนื่อง และมีฝนตกหนักบางแห่ง กับมีลมแรง สำหรับคลื่นลมบริเวณทะเลอันดามันและอ่าวไทยตอนบนมีกำลังแรง</p>	
การพยากรณ์อากาศรายภาค	
ภาคเหนือ	มีเมฆมาก กับมีฝนฟ้าคะนอง ร้อยละ 80 ของพื้นที่ และมีฝนตกหนักบางแห่ง บริเวณจังหวัดแม่ฮ่องสอน เชียงใหม่ เชียงราย ลำพูน ลำปาง พะเยา แพร่ น่าน อุตรดิตถ์ สุโขทัย และตาก อุณหภูมิต่ำสุด 22-24 องศาเซลเซียส อุณหภูมิสูงสุด 27-31 องศาเซลเซียส ลมตะวันตกเฉียงใต้ ความเร็ว 15-30 กม./ชม.
ภาคตะวันออกเฉียงเหนือ	มีเมฆเป็นส่วนมาก กับมีฝนฟ้าคะนอง ร้อยละ 40 ของพื้นที่ และมีฝนตกหนักบางแห่ง บริเวณจังหวัดอุดรธานี หนองคาย บึงกาฬ สกลนคร นครพนม มุกดาหาร อำนาจเจริญ และอุบลราชธานี อุณหภูมิต่ำสุด 23-26 องศาเซลเซียส อุณหภูมิสูงสุด 30-33 องศาเซลเซียส ลมตะวันตกเฉียงใต้ ความเร็ว 15-30 กม./ชม.
ภาคกลาง	มีเมฆเป็นส่วนมาก กับมีฝนฟ้าคะนอง ร้อยละ 60 ของพื้นที่ ส่วนมากบริเวณจังหวัดราชบุรี กาญจนบุรี และอุทัยธานี อุณหภูมิต่ำสุด 23-25 องศาเซลเซียส อุณหภูมิสูงสุด 30-34 องศาเซลเซียส ลมตะวันตกเฉียงใต้ ความเร็ว 15-30 กม./ชม.
ภาคตะวันออก	มีเมฆมาก กับมีฝนฟ้าคะนอง ร้อยละ 60 ของพื้นที่ และมีฝนตกหนักบางแห่ง บริเวณจังหวัดจันทบุรี และตราด อุณหภูมิต่ำสุด 23-27 องศาเซลเซียส อุณหภูมิสูงสุด 27-33 องศาเซลเซียส ลมตะวันตกเฉียงใต้ ความเร็ว 20-35 กม./ชม. ทะเลมีคลื่นสูงประมาณ 2 เมตร บริเวณที่มีฝนฟ้าคะนองคลื่นสูงมากกว่า 2 เมตร
ภาคใต้ฝั่งตะวันออก	มีเมฆเป็นส่วนมาก กับมีฝนฟ้าคะนอง ร้อยละ 60 ของพื้นที่ ส่วนมากบริเวณจังหวัดเพชรบุรี ประจวบคีรีขันธ์ ชุมพร สุราษฎร์ธานี และนครศรีธรรมราช อุณหภูมิต่ำสุด 24-26 องศาเซลเซียส อุณหภูมิสูงสุด 30-36 องศาเซลเซียส ลมตะวันตกเฉียงใต้ ความเร็ว 15-35 กม./ชม. ทะเลมีคลื่นสูง 1-2 เมตร บริเวณที่มีฝนฟ้าคะนองคลื่นสูงประมาณ 2 เมตร
ภาคใต้ฝั่งตะวันตก	มีเมฆเป็นส่วนมาก กับมีฝนฟ้าคะนอง ร้อยละ 40 ของพื้นที่ ส่วนมากบริเวณจังหวัดระนอง และพังงา อุณหภูมิต่ำสุด 24-27 องศาเซลเซียส อุณหภูมิสูงสุด 32-35 องศาเซลเซียส ลมตะวันตกเฉียงใต้ ความเร็ว 20-40 กม./ชม. ทะเลมีคลื่นสูง 2-3 เมตร บริเวณที่มีฝนฟ้าคะนองคลื่นสูงมากกว่า 3 เมตร
กรุงเทพมหานครและปริมณฑล	มีเมฆเป็นส่วนมาก กับมีฝนฟ้าคะนอง ร้อยละ 60 ของพื้นที่ อุณหภูมิต่ำสุด 23-25 องศาเซลเซียส อุณหภูมิสูงสุด 30-31 องศาเซลเซียส ลมตะวันตกเฉียงใต้ ความเร็ว 15-30 กม./ชม.

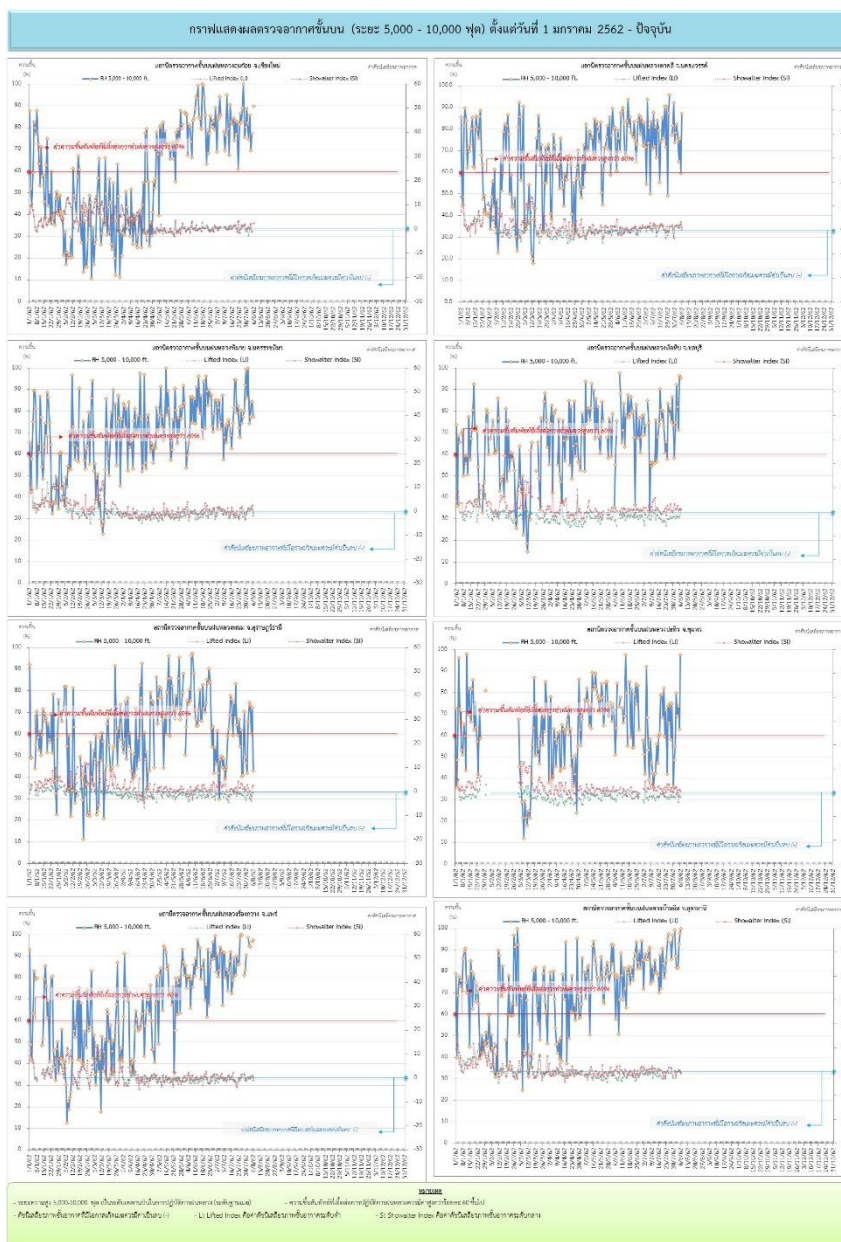
ที่มา: กรมอุตุนิยมวิทยา

ข้อมูลความชื้นจากการตรวจอากาศชั้นบน (Sounding) ระยะความสูง 5,000 - 10,00 ฟุต

ภาค	สถานีตรวจอากาศ	ความชื้นสัมพัทธ์ (%)					ความไม่เสถียรภาพของมวลอากาศ (LI)
		2 ส.ค.	3 ส.ค.	4 ส.ค.	5 ส.ค.	6 ส.ค.	
ภาคเหนือ	สถานีเรดาร์ฝนหลวงอมก๋อย	86	70	78	n/a	90	2.4
	สถานีตรวจอากาศเคลื่อนที่ร่องกวาง	95	95	n/a	97	98	-0.9
ภาคกลาง	สถานีเรดาร์ฝนหลวงตาคลี	76	66	76	60	88	0.2
ภาคตะวันออกเฉียงเหนือ	สถานีเรดาร์ฝนหลวงพิมาย	75	78	85	85	78	-1.9
	สถานีตรวจอากาศเคลื่อนที่บ้านฝ่อ	82	82	93	98	100	-0.5
ภาคตะวันออก	สถานีเรดาร์ฝนหลวงสาดหีบ	93	82	72	97	96	0.8
ภาคใต้	สถานีเรดาร์ฝนหลวงพนม	75	74	61	72	43	-0.4
	สถานีตรวจอากาศเคลื่อนที่ปะทิว	80	70	74	63	98	-1.9

หมายเหตุ : LI (Lifted Index) คือ ดัชนีที่ใช้บอกความไม่เสถียรภาพของมวลอากาศ ในระดับ 50 มิลลิบาร์ ควรมีค่าต่ำกว่า -2 ซึ่งจะมีโอกาสเกิดเมฆในแนวตั้งและพัฒนาตัวเป็นกลุ่มฝนได้

๑ กราฟแสดงแนวโน้มความชื้นอากาศชั้นบนและดัชนีเสถียรภาพอากาศ (ระหว่างวันที่ 1 มกราคม - 6 สิงหาคม 2562)



การปฏิบัติการฝนหลวงประจำวัน

๑ สรุปผลปฏิบัติการฝนหลวงประจำวัน ที่ 5 สิงหาคม 2562

ภาค/หน่วยฯ	หน่วยปฏิบัติการ (หน่วย)	เครื่องบิน ผล./ทอ. (ลำ)	จำนวนเที่ยวบิน (เที่ยว)	จำนวนชั่วโมงบิน (ชั่วโมง)	ปริมาณการใช้สารฝนหลวง (ตัน/นัด)	จังหวัดที่มีการรายงานฝนตก (จำนวนจังหวัด/อ่างเก็บน้ำเป้าหมาย)
เหนือ	3	4/4	0	0:00	0.00/-	-/-
- เชียงใหม่	1	-/2	0	0:00	0.00/-	ไม่ปฏิบัติการฝนหลวง เนื่องจากสภาพอากาศปิดกับมีฝนตกตลอดวัน
- พิษณุโลก	1	2/2	0	0:00	0.00/-	ไม่ปฏิบัติการฝนหลวง เนื่องจากลมผิวพื้นและลมชั้นบนที่ยังคงมีกำลังแรง ประกอบกับท้องฟ้ามีลักษณะเมฆชั้นกลางปกคลุมทั่วไปและมีฝนระลอกตกเป็นระยะ ทำให้เป็นอุปสรรคต่อการพัฒนาตัวทางแนวตั้งของเมฆคิวมูลัสในพื้นที่เป้าหมาย
- ตาก	1	2/-	0	0:00	0.00/-	ไม่ปฏิบัติการฝนหลวง เนื่องจากมีเมฆแผ่นฐานต่ำปกคลุมเป็นส่วนใหญ่ มีฝนตกปร่าและฝนระลอกบริเวณสนามบินและใกล้เคียงเป็นระยะเกือบตลอดวัน
กลาง	2	6/-	0	0:00	0.00/-	-/-
- กาญจนบุรี	1	3/-	0	0:00	0.00/-	ไม่ปฏิบัติการฝนหลวง เนื่องจากมีเมฆชั้นกลางชั้นสูงปกคลุมในพื้นที่เป้าหมาย ประกอบกับลมชั้นบนมีกำลังแรงส่งผลให้เมฆคิวมูลัสในพื้นที่เป้าหมายไม่พัฒนาตัว
- ลพบุรี	1	3/-	0	0:00	0.00/-	ไม่ปฏิบัติการฝนหลวง เนื่องจากมีเมฆชั้นกลางชั้นสูงปกคลุมในพื้นที่เป้าหมาย ประกอบกับลมชั้นบนมีกำลังแรงส่งผลให้เมฆคิวมูลัสในพื้นที่เป้าหมายไม่มีการพัฒนาตัว
ตะวันออกเฉียงเหนือ	4	9/2	11	17:50	13.80/-	6/1
- นครราชสีมา	1	3/2	2	3:05	4.00/-	มีฝนตกเล็กน้อย บริเวณพื้นที่การเกษตร จ.นครราชสีมา (ปักธงชัย โชคชัย)
- ขอนแก่น	1	2/-	4	6:25	4.00/-	มีฝนตกเล็กน้อย บริเวณพื้นที่การเกษตร จ.ขอนแก่น (ชุมแพ) และบริเวณพื้นที่ลุ่มรับน้ำเขื่อนอุบลรัตน์ จ.ขอนแก่น
- อุบลราชธานี	1	1/-	2	3:35	4.00/-	มีฝนตกเล็กน้อยบริเวณพื้นที่เกษตร จ.อำนาจเจริญ (หัวตะพาน ลืออำนาจ) จ.ยโสธร(มหาชนะชัย ค้อวัง) จ.ศรีสะเกษ (ศีลาลาด ราชสีไศล) จ.อุบลราชธานี(ม่วงสามสิบ เขื่องใน)
- สุรินทร์	1	3/-	3	4:45	1.80/-	ไม่มีฝนตกจากการปฏิบัติการฝนหลวง
ตะวันออก	1	3/-	9	9:45	6.30/-	1/-
- สระแก้ว	1	3/-	9	9:45	6.30/-	มีฝนตกเล็กน้อยบริเวณพื้นที่ จ.สระแก้ว(เมืองสระแก้ว วัฒนานคร โคกสูง)
ใต้	1	-/1	0	0:00	0.00/-	-/-
- สงขลา	1	-/1	0	0:00	0.00/-	ไม่ปฏิบัติการฝนหลวง เนื่องจากกระหว่างติดเครื่องยนต์พบว่า pressure hydrolic main landing gear drop ไม่ได้ตามเกณฑ์ ส่งผลให้ไม่ปลอดภัยต่อการปฏิบัติงาน
รวม	11	22/7	20	27:35	20.10/-	7/1

๑ สรุปผลรวมปฏิบัติการตั้งแต่เริ่มตั้งหน่วยปฏิบัติการฝนหลวง (1 มีนาคม - 5 สิงหาคม 2562)

ตั้งแต่เริ่มตั้งหน่วยปฏิบัติการฝนหลวง เมื่อวันที่ 1 มีนาคม - 5 สิงหาคม 2562 มีการขึ้นปฏิบัติการฝนหลวง จำนวน 148 วัน มีวันฝนตกจากการปฏิบัติการฝนหลวงคิดเป็นร้อยละ 88.04 ขึ้นปฏิบัติงานจำนวน 4,020 เที่ยวบิน (5,767:58 ชั่วโมงบิน) ปริมาณการใช้สารฝนหลวง 3,369.05 ตัน พลุซิลเวอร์ไอโอไดด์สำหรับภารกิจปฏิบัติการฝนหลวง จำนวน 2,752 นัด พลุแคลเซียมคลอไรด์สำหรับภารกิจปฏิบัติการฝนหลวง จำนวน 209 นัด พลุโซเดียมคลอไรด์สำหรับภารกิจปฏิบัติการฝนหลวง จำนวน 204 นัด จังหวัดที่มีรายงานฝนตกรวม 58 จังหวัด

ภาค - ศูนย์/หน่วยปฏิบัติการฯ	ขึ้นบิน (วัน)	ฝนตก (วัน)	จำนวน เที่ยวบิน (เที่ยว)	จำนวน ชั่วโมงบิน (ชั่วโมง)	ปริมาณ สารฝนหลวง (ตัน/AgI,CaCl ₂ , NaCl นัด)	จังหวัดที่มีรายงานฝนตก (ทั้งการสังเกตด้วยสายตา/การตรวจวัดด้วย เรดาร์ และเครื่องวัดน้ำฝนอัตโนมัติ)
เหนือ	115	103	641	1,143:15	553.80/1,439	24 จังหวัด
- เชียงใหม่ (เปิดหน่วยฯ ตั้งแต่วันที่ 1 มี.ค. 62 เป็นต้นไป)	85	69	228	397:25	248.60/238	บริเวณที่มีฝนตก ได้แก่ เชียงราย เชียงใหม่ ตาก น่าน พะเยา แพร่ ลำปาง ลำพูน (8 จังหวัด)
- พิษณุโลก (เปิดหน่วยฯ ตั้งแต่วันที่ 1 ก.ค. 62 เป็นต้นไป)	82	58	272	511:30	175.30/1,201	บริเวณที่มีฝนตก ได้แก่ กำแพงเพชร เชียงใหม่ ตาก น่าน พะเยา พิจิตร พิษณุโลก เพชรบูรณ์ ลำปาง สุโขทัย อุตรดิตถ์ นครสวรรค์ ลพบุรี ขอนแก่น ชัยภูมิ นครราชสีมา มหาสารคาม ร้อยเอ็ด เลย สกลนคร สุรินทร์ (21 จังหวัด)
- ตาก (เปิดหน่วยฯ ตั้งแต่วันที่ 1 มิ.ย. 62 เป็นต้นไป)	50	42	141	234:20	129.90/-	บริเวณที่มีฝนตก ได้แก่ ตาก พิจิตร เพชรบูรณ์ ลำพูน สุโขทัย พิษณุโลก ลำปาง เชียงใหม่ กำแพงเพชร (9 จังหวัด)
กลาง	126	117	1,261	1,631:40	914.90/-	14 จังหวัด
- นครสวรรค์ (เปิดหน่วยฯ ตั้งแต่วันที่ 1-31 มี.ค. 62)	14	12	67	103:20	54.40/-	บริเวณที่มีฝนตก ได้แก่ ชัยนาท นครสวรรค์ ลพบุรี สระบุรี อุทัยธานี (5 จังหวัด)
- กาญจนบุรี (เปิดหน่วยฯ ตั้งแต่วันที่ 1 ก.ค. 62 เป็นต้นไป)	92	82	561	643:30	386.70/-	บริเวณที่มีฝนตก ได้แก่ กาญจนบุรี สุพรรณบุรี อุทัยธานี ชัยนาท ราชบุรี เพชรบุรี (6 จังหวัด)
- ลพบุรี (เปิดหน่วยฯ ตั้งแต่วันที่ 1 เม.ย. 62 เป็นต้นไป)	108	101	544	790:15	413.60/-	บริเวณที่มีฝนตก ได้แก่ ชัยนาท นครสวรรค์ ลพบุรี สระบุรี อุทัยธานี เพชรบูรณ์ สิงห์บุรี สุพรรณบุรี อ่างทอง พิจิตร กำแพงเพชร (11 จังหวัด)
- ราชบุรี (เปิดหน่วยฯ ระหว่างวันที่ 1 - 30 มิ.ย. 62)	18	17	89	94:35	60.20/-	บริเวณที่มีฝนตก ได้แก่ กาญจนบุรี ราชบุรี สุพรรณบุรี (3 จังหวัด)
ตะวันออกเฉียงเหนือ	137	133	1,031	1,555:58	1,014.55/1,726	17 จังหวัด
- นครราชสีมา (เปิดหน่วยฯ ตั้งแต่วันที่ 1 เม.ย. 62 เป็นต้นไป)	108	100	447	707:28	418.55/585	บริเวณที่มีฝนตก ได้แก่ ขอนแก่น ชัยภูมิ ยโสธร นครราชสีมา บุรีรัมย์ มหาสารคาม ร้อยเอ็ด ศรีสะเกษ สุรินทร์ อำนาจเจริญ อุบลราชธานี (11 จังหวัด)

ภาค - ศูนย์/หน่วยปฏิบัติการฯ	ชั้นบิน (วัน)	ฝนตก (วัน)	จำนวน เที่ยวบิน (เที่ยว)	จำนวน ชั่วโมงบิน (ชั่วโมง)	ปริมาณ สารฝนหลวง (ตัน/AgI,CaCl ₂ NaCl นัต)	จังหวัดที่มีรายงานฝนตก (ทั้งการสังเกตด้วยสายตา/การตรวจวัดด้วย เรดาร์ และเครื่องวัดน้ำฝนอัตโนมัติ)
- อุดรธานี (เปิดหน่วยฯ ระหว่างวันที่ 1 มี.ค. - 20 พ.ค. 62)	56	54	140	204:25	152.40/1,141	บริเวณที่มีฝนตก ได้แก่ กาฬสินธุ์ ขอนแก่น เลย ชัยภูมิ หนองบัวลำภู สกลนคร อุดรธานี นครพนม (8 จังหวัด)
- ขอนแก่น (เปิดหน่วยฯ ตั้งแต่วันที่ 20 พ.ค. 62 เป็นต้นไป)	55	45	156	244:30	166.00/-	บริเวณที่มีฝนตก ได้แก่ กาฬสินธุ์ ขอนแก่น ชัยภูมิ ร้อยเอ็ด มหาสารคาม เลย หนองบัวลำภู อุดรธานี สกลนคร (9 จังหวัด)
- บุรีรัมย์ (เปิดหน่วยฯ ระหว่างวันที่ 7-31 มี.ค. 62)	13	10	37	58:50	34.50/-	บริเวณที่มีฝนตก ได้แก่ นครราชสีมา บุรีรัมย์ ยโสธร ร้อยเอ็ด ศรีสะเกษ อุบลราชธานี (6 จังหวัด)
- อุบลราชธานี (เปิดหน่วยฯ ตั้งแต่วันที่ 17 มิ.ย. 62 เป็นต้นไป)	36	32	56	97:45	110.00/-	บริเวณที่มีฝนตก ได้แก่ ยโสธร ศรีสะเกษ อำนาจเจริญ อุบลราชธานี สุรินทร์ (5 จังหวัด)
- สุรินทร์ (เปิดหน่วยฯ ตั้งแต่วันที่ 22 มิ.ย. 62 เป็นต้นไป)	36	30	195	243:00	133.10/-	บริเวณที่มีฝนตก ได้แก่ นครราชสีมา บุรีรัมย์ ศรีสะเกษ สุรินทร์ ร้อยเอ็ด มหาสารคาม (6 จังหวัด)
ตะวันออก	124	114	684	913:45	464.30/-	8 จังหวัด
- จันทบุรี (เปิดหน่วยฯ ระหว่างวันที่ 1 มี.ค. - 31 พ.ค. 62)	74	70	428	584:55	286.90/-	บริเวณที่มีฝนตก ได้แก่ จันทบุรี ฉะเชิงเทรา สระแก้ว ชลบุรี ตราด ระยอง ปราจีนบุรี นครนายก (8 จังหวัด)
- สระแก้ว (เปิดหน่วยฯ ตั้งแต่วันที่ 1 มิ.ย. 62 เป็นต้นไป)	50	44	256	328:50	177.40/-	บริเวณที่มีฝนตก ได้แก่ จันทบุรี สระแก้ว ฉะเชิงเทรา ปราจีนบุรี นครนายก (5 จังหวัด)
ใต้	95	92	403	523:20	421.50/-	10 จังหวัด
- หัวหิน (เปิดหน่วยฯ ระหว่างวันที่ 1 มี.ค. - 21 มิ.ย. 62)	63	59	289	360:50	198.80/-	บริเวณที่มีฝนตก ได้แก่ ประจวบคีรีขันธ์ เพชรบุรี ราชบุรี (3 จังหวัด)
- สุราษฎร์ธานี (เปิดหน่วยฯ ระหว่างวันที่ 26 มี.ค. - 31 ก.ค. 62)	54	48	64	93:50	128.00/-	บริเวณที่มีฝนตก ได้แก่ นครศรีธรรมราช พังงา พัทลุง สงขลา สุราษฎร์ธานี ชุมพร (6 จังหวัด)
- สงขลา (เปิดหน่วยฯ ระหว่างวันที่ 1 มี.ค. - 30 มิ.ย. 62 และตั้งแต่ วันที่ 1 ส.ค. 62 เป็นต้นไป)	46	43	50	68:40	94.70/-	บริเวณที่มีฝนตก ได้แก่ นราธิวาส พัทลุง สงขลา นครศรีธรรมราช (4 จังหวัด)

กลุ่มวิชาการปฏิบัติการฝนหลวง กองปฏิบัติการฝนหลวง กรมฝนหลวงและการบินเกษตร