



รายงานการปฏิบัติการฝนหลวง ประจำปี 2566

ประจำวันที่ 28 กุมภาพันธ์ 2566

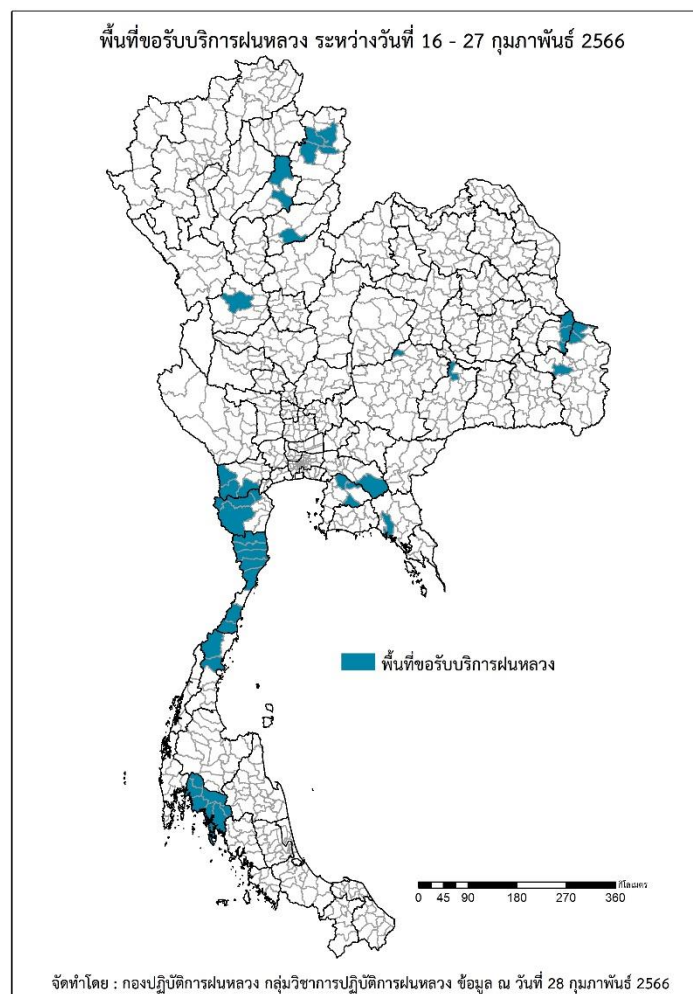
และผลการปฏิบัติการฝนหลวงประจำวันที่ 27 กุมภาพันธ์ 2566

กลุ่มวิชาการปฏิบัติการฝนหลวง กองปฏิบัติการฝนหลวง กรมฝนหลวงและการบินเกษตร

royalrainmaking_academic@hotmail.com

๑ พื้นที่ขอรับบริการฝนหลวง (ระหว่างวันที่ 16 - 27 กุมภาพันธ์ 2566)

ภาค	รายชื่อจังหวัด (อำเภอ) ที่มีผู้ขอรับบริการ	จำนวนผู้ขอรับบริการ (ราย)
เหนือ	กำแพงเพชร(เมืองกำแพงเพชร), น่าน(ท่าวังผา ปัว สันติสุข เมืองน่าน), อุตรดิตถ์(ทองแสนขัน), แพร่(สอง เมืองแพร่)	11
กลาง	ไม่มีการขอรับบริการ	-
ตะวันออกเฉียงเหนือ	นครราชสีมา(บ้านเหลื่อม), บุรีรัมย์(คูเมือง), อำนาจเจริญ(ชานุมาน ปทุมราชวงศา พนา), อุบลราชธานี(กุศช้างปุ่น เขมราฐ เมืองอุบลราชธานี)	4
ตะวันออก	ชลบุรี(เกาะจันทร์ พนัสนิคม หนองใหญ่), จันทบุรี(ท่าใหม่), ฉะเชิงเทรา(ท่าตะเกียบ)	5
ใต้	กระบี่(คลองท่อม ปลายพระยา ลำทับ อ่าวลึก เกาะลันตา เขาพนม เมืองกระบี่ เทนือคลอง), ชุมพร(ท่าแซะ เมืองชุมพร), ประจวบคีรีขันธ์(กุยบุรี บางสะพาน บางสะพานน้อย ปราณบุรี สามร้อยยอด หัวหิน เมืองประจวบคีรีขันธ์), ราชบุรี(บ้านคา ปากท่อ สวนผึ้ง), เพชรบุรี(หนองหญ้าปล้อง เขาย้อย แก่งกระจาน)	5
รวม	16 จังหวัด (44 อำเภอ)	25



สถานการณ์ปริมาณน้ำเก็บกักในอ่างเก็บน้ำที่สำคัญ

	ความจุของ อ่างที่ รนก. ¹ (ล้าน ลบ.ม.)	ปริมาณน้ำในอ่างฯ (%)				ปริมาตรน้ำ ไหลลงอ่างฯ (ล้าน ลบ.ม.)	ปริมาตรน้ำ ระบาย (ล้าน ลบ.ม.)	ระดับน้ำ
		24 ก.พ.	25 ก.พ.	26 ก.พ.	27 ก.พ.	27 ก.พ.	27 ก.พ.	
ภาคเหนือ						5.87	64.49	
- ภูมิพล(ตาก)	13,462	76	76	75	75	1.36	36.00	-
- สิริกิติ์(อุดรดิตต์)	9,510	59	59	58	58	4.01	17.00	-
- แม่จันตา(เชียงใหม่)	265	92	92	91	90	0.05	1.19	-
- แม่กวางฯ(เชียงใหม่)	263	79	79	79	78	0.09	1.21	-
- กิวลม(ลำปาง)	106	69	69	67	66	0.36	1.32	-
- กิวคอง(ลำปาง)	170	95	95	95	95	0.00	0.20	-
- แควน้อยฯ(พิษณุโลก)	939	63	63	61	60	0.00	6.91	-
- แม่มอ(ลำปาง)	110	50	50	50	49	0.00	0.66	ต่ำกว่า 50%
ภาคตะวันออกเฉียงเหนือ						2.12	24.00	
- ห้วยหลวง(อุดรธานี)	135	66	66	65	65	0.00	0.41	-
- น้ำอูน(สกลนคร)	520	54	54	53	53	0.00	1.68	-
- น้ำพุง(สกลนคร)	166	50	50	49	49	0.00	0.00	ต่ำกว่า 50%
- จุฬารักษ์(ชัยภูมิ)	164	66	66	65	64	0.08	1.50	-
- อุบลรัตน์(ขอนแก่น)	2,431	51	51	50	50	0.00	7.50	-
- ลำปาว(กาฬสินธุ์)	1,980	68	68	67	67	1.75	7.53	-
- ลำตะคอง(นครราชสีมา)	314	90	90	90	89	0.08	0.95	-
- ลำพระเพลิง(นครราชสีมา)	110	82	82	81	81	0.00	0.76	-
- มูลบน(นครราชสีมา)	141	88	-	87	86	0.14	0.77	-
- ลำแซะ(นครราชสีมา)	275	82	82	82	81	0.00	0.72	-
- ลำน้ำรอง(บุรีรัมย์)	121	83	83	82	82	0.00	0.22	-
- สิรินคร(อุบลราชธานี)	1,966	70	70	69	69	0.07	1.61	-
- ลำปลายมาศ(นครราชสีมา)	98	84	84	82	82	0.00	0.35	-
ภาคกลาง						3.74	42.28	
- ป่าสักฯ(ลพบุรี)	960	57	57	56	55	0.00	5.19	-
- ทับเสลา(อุทัยธานี)	160	61	61	61	60	0.00	0.14	-
- กระเสียว(สุพรรณบุรี)	240	98	98	97	96	0.38	1.82	-
- ศรีนครินทร์(กาญจนบุรี)	17,745	85	85	85	85	3.36	20.03	-
- วชิราลงกรณ์(กาญจนบุรี)	8,860	60	60	60	60	0.00	15.10	-
ภาคตะวันออก						0.20	7.41	
- ชุนด่านฯ(นครนายก)	224	55	55	54	53	0.00	1.56	-
- คลองสิียด(ฉะเชิงเทรา)	420	50	50	49	48	0.00	1.64	ต่ำกว่า 50%
- บางพระ(ชลบุรี)	117	77	77	77	76	0.00	0.39	-
- หนองปลาไหล(ระยอง)	164	80	80	78	78	0.00	0.97	-
- ประแสร์(ระยอง)	295	82	82	81	81	0.00	0.46	-
- นฤบดีนครจินดา(ปราจีนบุรี)	295	56	56	55	54	0.00	1.50	-
- พระปรัง(สระแก้ว)	97	75	75	74	74	0.00	0.42	-
- ดอกทราย(ระยอง)	71	94	93	93	92	0.03	0.00	-
- คลองพระพุทธ(จันทบุรี)	70	94	94	94	94	0.00	0.22	-
- คลองหลวง รัชชโลทร(ชลบุรี)	98	62	62	62	62	0.17	0.05	-
- ห้วยยาง(สระแก้ว)	60	42	42	41	41	0.00	0.19	ต่ำกว่า 50%
- ห้วยตะเคียน(สระแก้ว)	10	65	65	65	65	0.00	0.00	-
ภาคใต้						6.48	10.67	
- แก่งกระเจาน(เพชรบุรี)	710	65	65	65	65	0.29	1.30	-
- ปราณบุรี(ประจวบคีรีขันธ์)	347	49	49	49	49	0.36	0.28	ต่ำกว่า 50%
- รัชชประภา(สุราษฎร์ธานี)	5,639	64	64	64	64	2.10	2.99	-
- บางลา(ยะลา)	1,454	89	89	88	88	3.73	6.10	-

¹รณก. = ระดับน้ำเก็บกัก, ที่มา: กรมชลประทาน

การพยากรณ์อากาศและสภาพอากาศประจำวัน

๑ ลักษณะอากาศทั่วไปและการพยากรณ์อากาศ ประจำวันที่ 28 กุมภาพันธ์ 2566 (เวลา 06.00 น.)

ลักษณะอากาศทั่วไป

ลักษณะอากาศทั่วไป พยากรณ์อากาศ 24 ชั่วโมงข้างหน้า บริเวณความกดอากาศสูงหรือมวลอากาศเย็นกำลังแรงจากประเทศจีนที่ปกคลุมประเทศไทยตอนบนเริ่มมีกำลังอ่อนลง แต่ยังคงทำให้ภาคเหนือและภาคตะวันออกเฉียงเหนือมีอากาศเย็นถึงหนาวในตอนเช้า ส่วนภาคกลางรวมทั้งกรุงเทพมหานครและปริมณฑล และภาคตะวันออกเฉียงเหนือมีอากาศเย็นในตอนเช้า โดยอุณหภูมิจะสูงขึ้น 1-2 องศาเซลเซียส ขอให้ประชาชนในบริเวณดังกล่าวดูแลสุขภาพเนื่องจากสภาพอากาศที่เปลี่ยนแปลง รวมถึงระวังอันตรายจากอัคคีภัยที่อาจจะเกิดขึ้นเนื่องจากสภาพอากาศแห้งในระยะนี้ไว้ด้วย สำหรับมรสุมตะวันออกเฉียงเหนือกำลังแรงที่พัดปกคลุมอ่าวไทย ภาคใต้ และทะเลอันดามันเริ่มมีกำลังอ่อนลง แต่ยังคงทำให้ภาคใต้ตอนล่างมีฝนตกหนักบางแห่ง ขอให้ประชาชนบริเวณภาคใต้ตอนล่างระวังอันตรายจากฝนตกหนักและฝนที่ตกสะสม ซึ่งอาจทำให้เกิดน้ำท่วมฉับพลันและน้ำป่าไหลหลาก โดยเฉพาะพื้นที่ลาดเชิงเขาใกล้ทางน้ำไหลผ่านและพื้นที่ลุ่ม ส่วนคลื่นลมบริเวณอ่าวไทยตอนล่างมีกำลังค่อนข้างแรง โดยมีคลื่นสูง 2-3 เมตร บริเวณที่มีฝนฟ้าคะนองคลื่นสูงมากกว่า 3 เมตร ขอให้ประชาชนบริเวณภาคใต้ตอนล่าง (ฝั่งตะวันออก) ระวังอันตรายจากคลื่นลมแรงที่พัดเข้าหาฝั่งไว้ด้วย ส่วนชาวเรือบริเวณอ่าวไทยและทะเลอันดามันควรเดินเรือด้วยความระมัดระวัง และหลีกเลี่ยงการเดินเรือในบริเวณที่มีฝนฟ้าคะนอง สำหรับเรือเล็กบริเวณอ่าวไทยตอนล่างควรงดออกจากฝั่งต่อไปอีก 1 วัน

ฝุ่นละอองขนาดเล็ก ประเทศไทยตอนบนมีแนวโน้มการสะสมฝุ่นละออง/หมอกควันเพิ่มขึ้น เนื่องจากลมที่พัดปกคลุมมีกำลังอ่อนลง

ภาคเหนือ	อากาศเย็นถึงหนาว กับมีหมอกในตอนเช้า และอุณหภูมิจะสูงขึ้น 1-2 องศาเซลเซียส อุณหภูมิต่ำสุด 15-19 องศาเซลเซียส อุณหภูมิสูงสุด 29-36 องศาเซลเซียส บริเวณยอดดอยอากาศหนาวถึงหนาวจัด อุณหภูมิต่ำสุด 5-12 องศาเซลเซียส ลมตะวันออกเฉียงเหนือ ความเร็ว 5-15 กม./ชม.
ภาคกลาง	อากาศเย็นในตอนเช้า และอุณหภูมิจะสูงขึ้น 1-2 องศาเซลเซียส อุณหภูมิต่ำสุด 18-22 องศาเซลเซียส อุณหภูมิสูงสุด 32-35 องศาเซลเซียส ลมตะวันออกเฉียงเหนือ ความเร็ว 10-20 กม./ชม.
ภาคตะวันออกเฉียงเหนือ	อากาศเย็นถึงหนาว และอุณหภูมิจะสูงขึ้น 1-2 องศาเซลเซียส อุณหภูมิต่ำสุด 13-20 องศาเซลเซียส อุณหภูมิสูงสุด 29-33 องศาเซลเซียส บริเวณยอดภูอากาศหนาวถึงหนาวจัด อุณหภูมิต่ำสุด 7-14 องศาเซลเซียส ลมตะวันออกเฉียงเหนือ ความเร็ว 10-20 กม./ชม.
ภาคตะวันออก	อากาศเย็นในตอนเช้า และอุณหภูมิจะสูงขึ้น 1-2 องศาเซลเซียส อุณหภูมิต่ำสุด 19-25 องศาเซลเซียส อุณหภูมิสูงสุด 31-35 องศาเซลเซียส ลมตะวันออกเฉียงเหนือ ความเร็ว 15-35 กม./ชม. ทะเลมีคลื่นสูงประมาณ 1 เมตร ห่างฝั่งคลื่นสูง 1-2 เมตร
ภาคใต้ฝั่งตะวันออก	อากาศเย็นในตอนเช้า โดยมีฝนฟ้าคะนองร้อยละ 40 ของพื้นที่ กับมีฝนตกหนักบางแห่ง บริเวณจังหวัดพัทลุง สงขลา ปัตตานี ยะลา และนราธิวาส อุณหภูมิต่ำสุด 22-25 องศาเซลเซียส อุณหภูมิสูงสุด 28-32 องศาเซลเซียส ตั้งแต่จังหวัดสุราษฎร์ธานีขึ้นมา ลมตะวันออกเฉียงเหนือ ความเร็ว 20-35 กม./ชม. ทะเลมีคลื่นสูงประมาณ 2 เมตร บริเวณที่มีฝนฟ้าคะนองคลื่นสูงมากกว่า 2 เมตร ตั้งแต่จังหวัดนครศรีธรรมราชลงไป ลมตะวันออกเฉียงเหนือ ความเร็ว 20-40 กม./ชม. ทะเลมีคลื่นสูง 2-3 เมตร บริเวณที่มีฝนฟ้าคะนองคลื่นสูงมากกว่า 3 เมตร
ภาคใต้ฝั่งตะวันตก	มีฝนฟ้าคะนองร้อยละ 30 ของพื้นที่ ส่วนมากบริเวณจังหวัดกระบี่ ตรัง และสตูล อุณหภูมิต่ำสุด 22-25 องศาเซลเซียส อุณหภูมิสูงสุด 32-34 องศาเซลเซียส ลมตะวันออก ความเร็ว 15-35 กม./ชม. ทะเลมีคลื่นสูงประมาณ 1 เมตร ห่างฝั่งคลื่นสูง 1-2 เมตร
กรุงเทพมหานครและปริมณฑล	อากาศเย็นในตอนเช้า และอุณหภูมิจะสูงขึ้น 1-2 องศาเซลเซียส อุณหภูมิต่ำสุด 21-23 องศาเซลเซียส อุณหภูมิสูงสุด 32-34 องศาเซลเซียส ลมตะวันออกเฉียงเหนือ ความเร็ว 10-20 กม./ชม.

ที่มา: กรมอุตุนิยมวิทยา

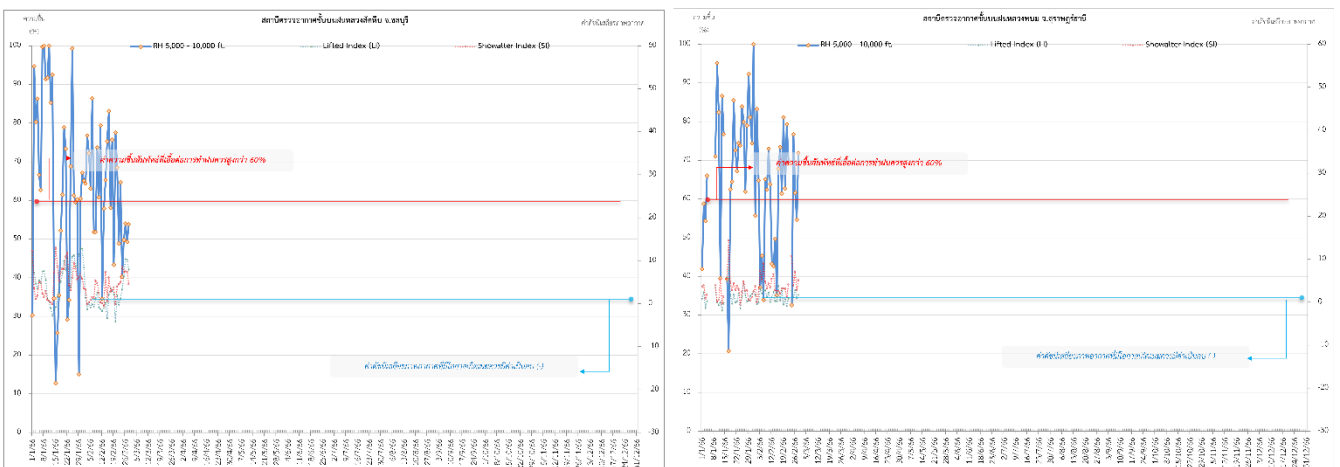
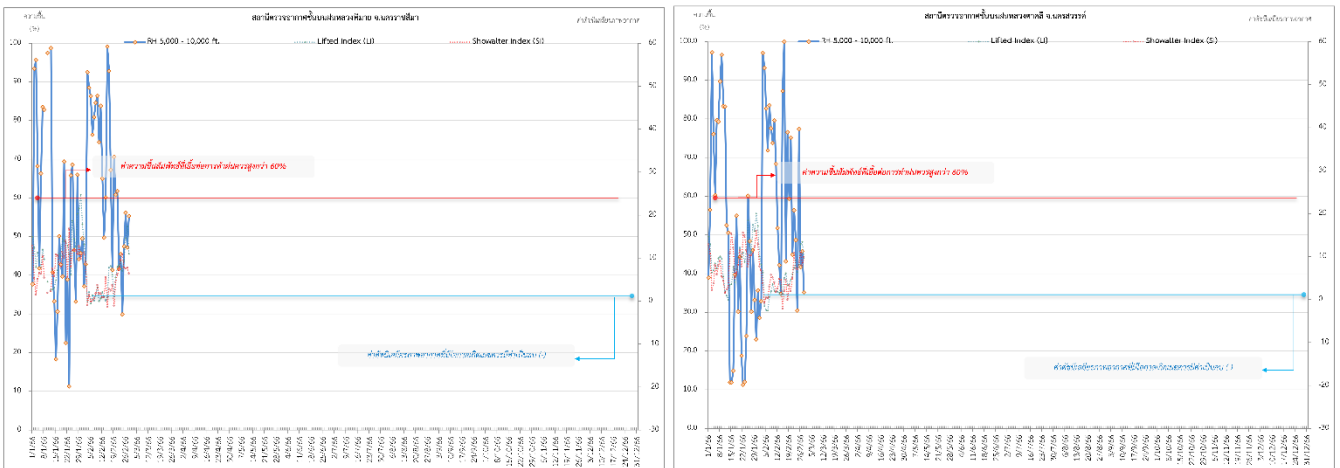
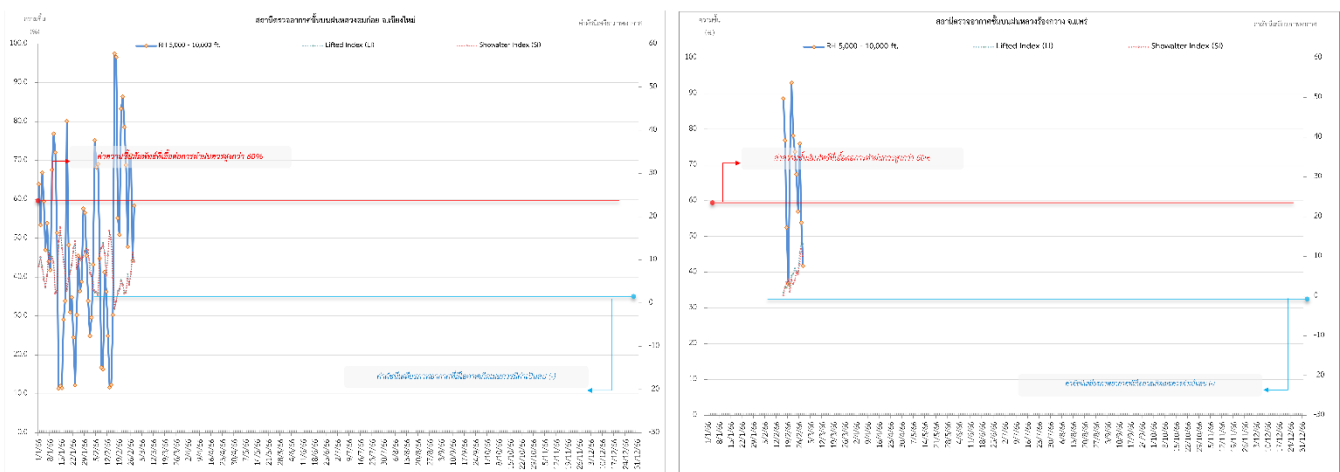
๑ ข้อมูลความชื้นจากการตรวจอากาศชั้นบน (Sounding) ระยะความสูง 5,000 - 10,000 ฟุต

ภาค	สถานีตรวจอากาศ	ความชื้นสัมพัทธ์ (%)					เสถียรภาพของ มวลอากาศระดับ ล่าง (LI)
		24 ก.พ.	25 ก.พ.	26 ก.พ.	27 ก.พ.	28 ก.พ.	
ภาคเหนือ	สถานีเรดาร์ฝนหลวงอมก๋อย	48	71	72	45	59	9.7
	สถานีตรวจอากาศเคลื่อนที่ร่องกวาง	68	57	76	54	42	13.1
ภาคกลาง	สถานีเรดาร์ฝนหลวงตาคี	31	78	42	46	36	9.7
ภาคตะวันออกเฉียงเหนือ	สถานีเรดาร์ฝนหลวงพิมาย	30	48	57	48	56	11.0
ภาคตะวันออก	สถานีเรดาร์ฝนหลวงสัตหีบ	41	50	54	50	54	7.9
ภาคใต้	สถานีเรดาร์ฝนหลวงพนม	33	77	62	55	72	1.7

หมายเหตุ : LI (Lifted Index) คือ ดัชนีที่ใช้ออกความไม่เสถียรภาพของมวลอากาศ ในระดับ 50 มิลลิบาร์ ควรมีค่าต่ำกว่า -2 ซึ่งจะมีโอกาสเกิดเมฆในแนวตั้งและ
พัฒนาตัวเป็นกลุ่มฝนได้

๑ กราฟแสดงแนวโน้มความชื้นอากาศชั้นบนและดัชนีเสถียรภาพอากาศ (ระหว่างวันที่ 1 มกราคม - 28 กุมภาพันธ์ 2566)

กราฟแสดงผลตรวจอากาศชั้นบน (ระยะ 5,000 - 10,000 ฟุต) ตั้งแต่วันที่ 1 มกราคม 2566 - ปัจจุบัน



หมายเหตุ
 - ระยะความสูง 5,000-10,000 ฟุต เป็นระดับความบินในการปฏิบัติการฝนหลวง (ระดับฐานเมฆ) - ความชื้นสัมพัทธ์ที่ได้จากการ ปฏิบัติการฝนหลวงควรมีค่าสูงกว่าร้อยละ 60 ขึ้นไป
 - ดัชนีเสถียรภาพอากาศที่มีโอกาสเกิดลมกรดมีค่าเป็นลบ (-)
 - LI: Lifted Index คือค่าดัชนีเสถียรภาพอากาศระดับต่ำ S: Showalter Index คือค่าดัชนีเสถียรภาพอากาศระดับกลาง

การปฏิบัติการฝนหลวงประจำวัน

๑ สรุปผลปฏิบัติการฝนหลวงประจำวัน ที่ 27 กุมภาพันธ์ 2566

ภาค/หน่วยฯ	หน่วยปฏิบัติการ (หน่วย)	เครื่องบิน ผล./ทอ./ทบ. (ลำ)	จำนวนเที่ยวบิน (เที่ยว)	จำนวนชั่วโมงบิน (ชั่วโมง)	ปริมาณการใช้สารฝนหลวง (ตัน/นัต)	จังหวัดที่มีการรายงานฝนตก (จำนวนจังหวัด/อ่างเก็บน้ำเป้าหมาย)
หน่วยปฏิบัติการฝนหลวง						
เหนือ	1	1/-/-	0	0:00	0.00/-	-/-
- เชียงใหม่	1	1/-/-	0	0:00	0.00/-	ไม่ปฏิบัติการฝนหลวง เนื่องจากกลุ่มเมฆในพื้นที่เป้าหมายไม่เข้าเงื่อนไขการปฏิบัติการ
เหนือ(ตอนล่าง)	1	1/-/-	0	0:00	0.00/-	-/-
- พิษณุโลก	1	1/-/-	0	0:00	0.00/-	ไม่ปฏิบัติการฝนหลวง เนื่องจากกลุ่มเมฆในพื้นที่เป้าหมายไม่เข้าเงื่อนไขการปฏิบัติการ
รวม	2	1/-/-	0	0:00	0.00/-	-/-

๑ สรุปผลรวมปฏิบัติการตั้งแต่เริ่มตั้งหน่วยปฏิบัติการฝนหลวง (15 - 27 กุมภาพันธ์ 2566)

ตั้งแต่เริ่มตั้งหน่วยปฏิบัติการฝนหลวง เมื่อวันที่ 15 - 27 กุมภาพันธ์ 2566 มีการขึ้นปฏิบัติการฝนหลวงบรรเทาความรุนแรงของพายุลูกเห็บ จำนวน 1 วัน ขึ้นปฏิบัติงาน จำนวน 1 เที่ยวบิน (2:35 ชั่วโมงบิน) ปริมาณการใช้สารฝนหลวง 0 ตัน พลุสารพัดความชื้นโซเดียมคลอไรด์ จำนวน 0 นัต พลุสารพัดความชื้นแคลเซียมคลอไรด์จำนวน 0 นัต พลุซิลเวอร์ไอโอไดด์ สำหรับภารกิจปฏิบัติการฝนหลวง จำนวน 28 นัต จังหวัดที่มีรายงานการช่วยเหลือบรรเทาความรุนแรงของพายุลูกเห็บสำเร็จรวม - จังหวัด

ภาค - ศูนย์/หน่วยปฏิบัติการฯ	ขึ้นบิน (วัน)	ฝนตก (วัน)	จำนวนเที่ยวบิน (เที่ยว)	จำนวนชั่วโมงบิน (ชั่วโมง)	ปริมาณสารฝนหลวง (ตัน/AgI, CaCl ₂ , NaCl นัต)	จังหวัดที่มีการรายงานช่วยเหลือบรรเทาความรุนแรงของพายุลูกเห็บสำเร็จ
เหนือ	1	-	1	2:35	0.00/28	-/-
- เชียงใหม่ (เปิดหน่วยฯ ตั้งแต่วันที่ 15 ก.พ. เป็นต้นไป)	1	-	1	2:35	0.00/28	-
เหนือ(ตอนล่าง)	-	-	0	0:00	0.00/-	-/-
- พิษณุโลก (เปิดหน่วยฯ ตั้งแต่วันที่ 15 ก.พ. เป็นต้นไป)	-	-	0	0:00	0.00/-	-

๑ สรุปผลรวมปฏิบัติการตั้งแต่เริ่มตั้งหน่วยปฏิบัติการฝนหลวงเคลื่อนที่เร็ว (3 - 12 และ 15 - 19 กุมภาพันธ์ 2566)

ตั้งแต่เริ่มตั้งหน่วยปฏิบัติการฝนหลวงเคลื่อนที่เร็วจังหวัดเชียงใหม่ และหน่วยปฏิบัติการฝนหลวงเคลื่อนที่เร็วจังหวัดระยอง เมื่อวันที่ 3 - 12 และวันที่ 15 - 19 กุมภาพันธ์ 2566 มีการขึ้นปฏิบัติการฝนหลวง จำนวน 6 วัน ขึ้นปฏิบัติงาน จำนวน 24 เที่ยวบิน (41:35 ชั่วโมงบิน) ปริมาณการใช้น้ำฝนหลวง 17.50 ตัน พลุสารพัดความชื้นโซเดียมคลอไรด์ จำนวน 0 นัด พลุสารพัดความชื้นแคลเซียมคลอไรด์จำนวน 0 นัด พลุซิลเวอร์ไอโอไดต์ สำหรับภารกิจปฏิบัติการฝนหลวง จำนวน 28 นัด จังหวัดที่มีรายงานฝนตกรวม 7 จังหวัด

ภาค - ศูนย์/หน่วยปฏิบัติการฯ	ขึ้นบิน (วัน)	ฝนตก (วัน)	จำนวน เที่ยวบิน (เที่ยว)	จำนวน ชั่วโมงบิน (ชั่วโมง)	ปริมาณ สารฝนหลวง (ตัน)	จังหวัดที่มีรายงานฝนตก (ทั้งการสังเกตด้วยสายตา/การตรวจวัด ด้วยเรดาร์ และเครื่องวัดน้ำฝนอัตโนมัติ)
เหนือ	6	2	16	28:45	12.60	4 จังหวัด
- เชียงใหม่ (เปิดหน่วยฯ เคลื่อนที่เร็ว ระหว่าง วันที่ 3 ก.พ. - 7 ก.พ.) และระหว่าง วันที่ 15 - 19 ก.พ.)	6	2	16	28:45	12.60	บริเวณที่มีฝนตก ได้แก่ เชียงใหม่ ลำปาง ลำพูน ตาก (4 จังหวัด)
ตะวันออก	3	2	8	12:50	4.90	3 จังหวัด
- ระยอง (เปิดหน่วยฯ เคลื่อนที่เร็ว ระหว่าง วันที่ 3 ก.พ. - 12 ก.พ.)	3	2	8	12:50	4.90	บริเวณที่มีฝนตก ได้แก่ ชลบุรี ฉะเชิงเทรา กรุงเทพมหานคร (3 จังหวัด)

๑ สรุปผลปฏิบัติการภารกิจดับไฟป่า (9 - 27 กุมภาพันธ์ 2566)

ผลปฏิบัติการภารกิจดับไฟป่า ศูนย์ปฏิบัติการฝนหลวงภาคเหนือ เมื่อวันที่ 9 - 27 กุมภาพันธ์ 2566 มีการขึ้นปฏิบัติการภารกิจดับไฟป่า โดยเครื่องเฮลิคอปเตอร์ จำนวน 4 วัน จำนวน 42 เที่ยวบิน (11:20 ชั่วโมงบิน) ปริมาณน้ำ 25,200 ลิตร พื้นที่ปฏิบัติการรวม 1 จังหวัด

ภาค - ศูนย์/หน่วยปฏิบัติการฯ	ขึ้นบิน (วัน)	จำนวน เที่ยวบิน (เที่ยว)	จำนวน ชั่วโมงบิน (ชั่วโมง)	ปริมาณน้ำ (ลิตร)	พื้นที่ปฏิบัติการ (จำนวนจังหวัด)
เหนือ	4	42	11:20	25,200	1 จังหวัด
- เชียงใหม่	4	42	11:20	25,200	บริเวณพื้นที่ดับไฟป่า ได้แก่ เชียงใหม่ (1 จังหวัด)

กลุ่มวิชาการปฏิบัติการฝนหลวง กองปฏิบัติการฝนหลวง กรมฝนหลวงและการบินเกษตร