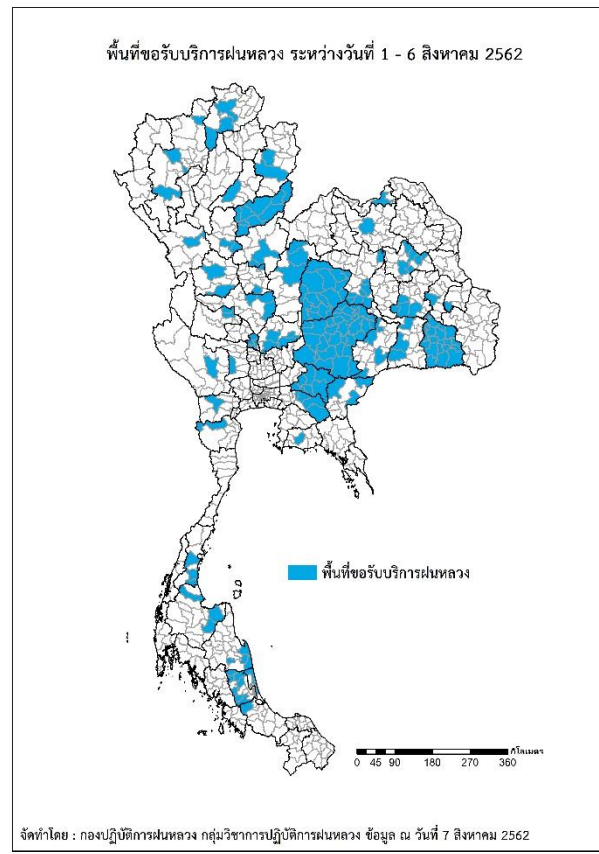
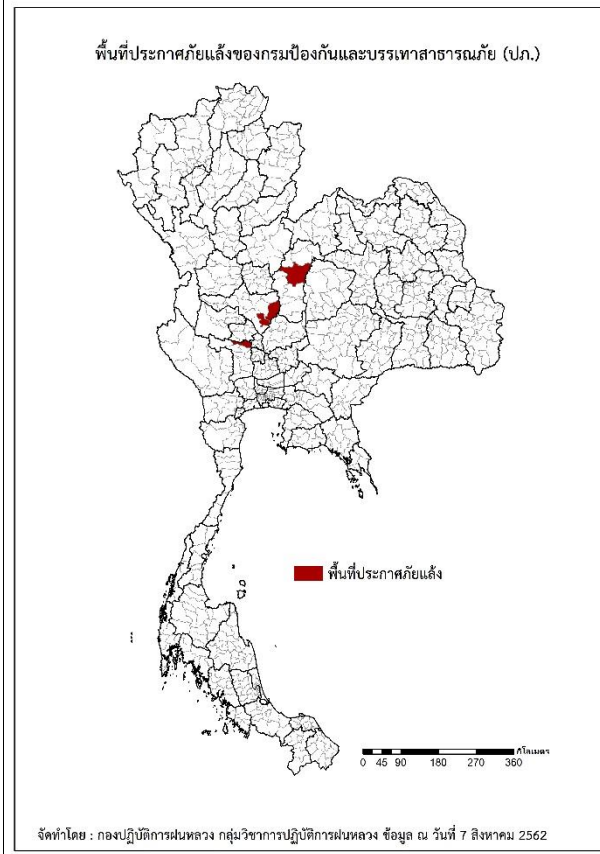




รายงานการปฏิบัติการฝนหลวง ประจำปี 2562  
ประจำวันที่ 7 สิงหาคม 2562  
และผลการปฏิบัติการฝนหลวงประจำวันที่ 6 สิงหาคม 2562  
กลุ่มวิชาการปฏิบัติการฝนหลวง กองปฏิบัติการฝนหลวงกรมฝนหลวงและการบินเกษตร  
royalrainmaking\_academic@hotmail.com

### การคาดหมายพื้นที่ประสบภัยแล้ง

จังหวัดที่ได้รับผลกระทบภัยแล้งตามรายงานของกรมป้องกันและบรรเทาสาธารณภัย (ปภ.) ณ วันที่ 7 สิงหาคม 2562 (เวลา 06.00 น.) มีทั้งสิ้น 3 จังหวัด 4 อำเภอ 30 ตำบล 329 หมู่บ้าน



ภาค	รายชื่อจังหวัด (อำเภอ) ที่ประกาศภัยแล้ง	จำนวนจังหวัด ที่ประกาศภัยแล้ง
เหนือ	เพชรบูรณ์(เมืองเพชรบูรณ์)	1(1)
กลาง	สุพรรณบุรี(เดิมบางนางบวช), นครสวรรค์(ตากฟ้า ไผศาลี)	2(3)
ตะวันออกเฉียงเหนือ	-	-
ตะวันออก	-	-
ใต้	-	-
รวม จำนวนจังหวัด(อำเภอ) ที่ประกาศภัยแล้ง		3(4)

พื้นที่ขอรับบริการฝนหลวง (ระหว่างวันที่ 1 - 6 สิงหาคม 2562)

ภาค	รายชื่อจังหวัด (อำเภอ) ที่มีผู้ขอรับบริการ	จำนวนผู้ขอรับบริการ (ราย)
เหนือ	กำแพงเพชร(ขามเฒ่าลี้ชบุรี เมืองกำแพงเพชร), ตาก(บ้านตาก), สุโขทัย(เมืองสุโขทัย กงไกรลาศ), อุตรดิตถ์(ทองแสนขัน ตรอน ท่าปลา น้ำปาด บ้านโคก พิชัย ฟากท่า ลับแล เมืองอุตรดิตถ์), เชียงราย (เวียงป่าเป้า พาน เมืองเชียงราย), เชียงใหม่(สะเมิง สันป่าตอง ฮอด ไชยปราการ), แพร่(ลอง), น่าน (เมืองน่าน เวียงสา), พิชญ์โลก(วังทอง บางกระพุ่ม), เพชรบูรณ์(หล่มสัก เมืองเพชรบูรณ์ หล่มเก่า), พิจิตร (บางมูลนาก สากเหล็ก)	28
กลาง	กาญจนบุรี(บ่อพลอย), นครสวรรค์(ไพศาลี หนองบัว ชุมแสง), สิงห์บุรี(อินทร์บุรี ค่ายบางระจัน ท่าช้าง บางระจัน เมืองสิงห์บุรี), อุทัยธานี(สว่างอารมณ์ ท้าพัน), ลพบุรี(ท่าหลวง พัฒนานิคม โคกสำโรง เมืองลพบุรี), สุพรรณบุรี(อุทอง)	13
ตะวันออกเฉียงเหนือ	นครราชสีมา(ด่านขุนทด ลำทะเมนชัย เมืองยาง โนนสูง โนนไทย ชุมพวง ประทาย ขามทะเลสอ ขามสะแกแสง คง ครบุรี จักราช ด่านขุนทด บัวลาย บัวใหญ่ บ้านเหลื่อม ปักธงชัย ปากช่อง พระทองคำ พิมาย วังน้ำเขียว สีคิ้ว สีดา สูงเนิน หนองบุญมาก ห้วยแถลง เฉลิมพระเกียรติ เทพารักษ์ เมืองนครราชสีมา เลิงสาง แก่งสนามนาง โชคชัย โนนแดง), บุรีรัมย์(คูเมือง ลำปลายมาศ โนนดินแดง ประโคนชัย), หนองคาย (โพนพิสัย),ขอนแก่น(บ้านแฮด บ้านไผ่ พล หนองสองห้อง แวงน้อย แวงใหญ่ โนนศิลา กระนวน แวงใหญ่), ชัยภูมิ(คอนสวรรค์ คอนสาร จัตุรัส ชับใหญ่ บ้านเหลื่อมรงค์ บ้านขัว บ้านแท่น ภักดีชุมพล ภูเขียว หนองบัว ระหว หนองบัวแดง เกษตรสมบูรณ์ เทพสถิต เนินสง่า เมืองชัยภูมิ แก้งคร้อ), ศรีสะเกษ(กันทรลักษณ์ ขุขันธ์ กันทรารมย์ ขุนหาญ น้ำเกลี้ยง บึงบูรพ์ ปรางค์กู๋ พยุห์ ภูสิงห์ ยางชุมน้อย ราชโศล วังหิน ศรีรัตนะ ศีลาลาด ห้วยทับทัน อุทุมพรพิสัย เบญจลักษ์ เมืองจันทร์ เมืองศรีสะเกษ โนนคูณ โพธิ์ศรีสุวรรณ ไพรบึง), อำนาจเจริญ(หัวตะพาน), กาฬสินธุ์(คำม่วง ดอนจาน นาคู สมเด็จ ห้วยผึ้ง เมืองกาฬสินธุ์), ยโสธร (เมืองยโสธร), ร้อยเอ็ด(จตุรพักตรพิมาน ปทุมรัตต์ สุวรรณภูมิ เกษตรวิสัย), สุรินทร์(ปราสาท เมืองสุรินทร์ ท่าตูม), อุตรธานี(เมืองอุตรธานี)	70
ตะวันออก	ฉะเชิงเทรา(ท่าตะเกียบ พนมสารคาม ราชสาส์น สนามชัยเขต), ระยอง(บ้านค่าย), สระแก้ว(ตาพระยา อรัญประเทศ เมืองสระแก้ว), ปราจีนบุรี(กบินทร์บุรี นาดี บ้านสร้าง ประจันตคาม ศรีมหาโพธิ ศรีมโหสถ เมืองปราจีนบุรี)	8
ใต้	นครศรีธรรมราช(จุฬาภรณ์ ปากพั่น หัวไทร เขียวใหญ่), พัทลุง(งหรา ควนขนุน ตะโหมด ป่าบอน ป่าพะยอม ศรีบรรพต เมืองพัทลุง), ราชบุรี(จอมบึง), สงขลา(กระแสสินธุ์ ระโนด รัตภูมิ สทิงพระ), เพชรบุรี(หนองหญ้าปล้อง)	18
รวม	40 จังหวัด (183 อำเภอ)	137

สถานการณ์ปริมาณน้ำเก็บกักในอ่างเก็บน้ำที่สำคัญ

	ความจุของอ่างที่ รนท.1 (ล้าน ลบ.ม.)	ปริมาณน้ำในอ่าง (%)				ปริมาณน้ำไหลลงอ่างฯ (ล้าน ลบ.ม.)	ปริมาณน้ำระบาย (ล้าน ลบ.ม.)	ระดับน้ำ
		3 ส.ค.	4 ส.ค.	5 ส.ค.	6 ส.ค.	6 ส.ค.	6 ส.ค.	
<b>ภาคเหนือ</b>						<b>64.22</b>	<b>32.17</b>	
- ภูมิพล(ตาก)	13,462	32	32	32	32	16.38	16.00	ต่ำกว่า 40%
- สิริกิติ์(อุดรดิตถ์)	9,510	35	35	35	35	33.57	13.92	ต่ำกว่า 40%
- แม้งัดฯ(เชียงใหม่)	265	30	30	31	32	3.04	0.00	ต่ำกว่า 40%
- แม่งัวฯ(เชียงใหม่)	263	17	17	18	18	1.70	0.04	ต่ำกว่า 20%
- กิวลม(ลำปาง)	106	41	41	41	45	4.76	0.78	ต่ำกว่า 50%
- กิวคอง(ลำปาง)	170	22	23	24	25	3.12	0.06	ต่ำกว่า 30%
- แควน้อยฯ(พิษณุโลก)	939	12	12	12	12	1.39	1.17	ต่ำกว่า 20%
- แม่มอก(ลำปาง)	110	29	29	29	29	0.26	0.20	ต่ำกว่า 30%
<b>ภาคตะวันออกเฉียงเหนือ</b>						<b>11.07</b>	<b>9.29</b>	
- ห้วยหลวง(อุดรธานี)	135	21	21	21	20	0.08	0.14	ต่ำกว่า 30%
- น้ำอูน(สกลนคร)	520	41	41	41	41	0.39	1.39	ต่ำกว่า 50%
- น้ำพุง(สกลนคร)	166	21	21	21	21	0.20	0.00	ต่ำกว่า 30%
- จุฬารักษ์(ชัยภูมิ)	164	26	26	26	26	0.00	0.00	ต่ำกว่า 30%
- อุบลรัตน์(ขอนแก่น)	2,431	23	23	22	22	0.00	0.50	ต่ำกว่า 30%
- ลำปาว(กาฬสินธุ์)	1,980	22	22	22	22	0.98	4.13	ต่ำกว่า 30%
- ลำตะคอง(นครราชสีมา)	314	45	45	45	44	0.12	0.86	ต่ำกว่า 50%
- ลำพระเพลิง(นครราชสีมา)	110	15	15	15	14	0.00	0.08	ต่ำกว่า 20%
- มูลบาน(นครราชสีมา)	141	25	25	25	25	0.02	0.38	ต่ำกว่า 30%
- ลำตะขิง(นครราชสีมา)	275	25	25	25	25	0.67	1.14	ต่ำกว่า 30%
- ลำน้ำรอง(บุรีรัมย์)	121	19	19	19	18	0.00	0.32	ต่ำกว่า 20%
- สิรินคร(อุบลราชธานี)	1,966	52	52	53	53	8.36	0.00	-
- ลำปลายมาศ(นครราชสีมา)	98	26	26	25	25	0.25	0.35	ต่ำกว่า 30%
<b>ภาคกลาง</b>						<b>144.93</b>	<b>30.30</b>	
- ป่าสักฯ(ลพบุรี)	960	3	3	3	3	0.00	0.27	ต่ำกว่า 10%
- ทับเสลา(อุทัยธานี)	160	23	23	23	23	0.00	0.00	ต่ำกว่า 30%
- กระเสียว(สุพรรณบุรี)	240	23	23	23	23	0.00	0.05	ต่ำกว่า 30%
- ศรีนครินทร์(กาญจนบุรี)	17,745	76	76	76	76	44.78	17.98	-
- วชิราลงกรณ์(กาญจนบุรี)	8,860	52	52	53	54	100.15	12.00	-
<b>ภาคตะวันออก</b>						<b>2.70</b>	<b>2.10</b>	
- ขุนด่านฯ(นครนายก)	224	17	17	17	17	0.42	0.10	ต่ำกว่า 20%
- คลองสิียด(ฉะเชิงเทรา)	420	13	12	12	12	0.85	0.25	ต่ำกว่า 20%
- บางพระ(ชลบุรี)	117	36	35	35	35	0.00	0.20	ต่ำกว่า 40%
- ท้องปลาไหล(ระยอง)	164	57	56	56	56	0.00	0.00	-
- ประแสร์(ระยอง)	295	41	41	41	41	0.75	0.59	ต่ำกว่า 50%
- นฤปดิทรจินดา(ปราจีนบุรี)	295	24	24	24	24	0.04	0.00	ต่ำกว่า 30%
- พระปรง(สระแก้ว)	97	47	47	47	47	0.00	0.13	ต่ำกว่า 50%
- ดอกกราย(ระยอง)	71	32	32	32	31	0.04	0.00	ต่ำกว่า 40%
- คลองพระพุทธ(จันทบุรี)	70	47	47	47	47	0.60	0.75	ต่ำกว่า 50%
- คลองหลวง รัชชโลทร(ชลบุรี)	40	29	29	54	28	0.00	0.04	ต่ำกว่า 30%
- ห้วยยาง(สระแก้ว)	8	7	7	7	7	0.00	0.04	ต่ำกว่า 10%
- ห้วยตะเคียน(สระแก้ว)	10	9	9	9	9	0.00	0.00	ต่ำกว่า 10%
<b>ภาคใต้</b>						<b>37.96</b>	<b>12.67</b>	
- แก่งกระเจาน(เพชรบุรี)	710	52	52	53	55	14.68	2.16	-
- ปราณบุรี(ประจวบคีรีขันธ์)	347	49	49	49	50	5.84	1.49	-
- รัชชประภา(สุราษฎร์ธานี)	5,639	60	60	60	61	16.07	5.06	-
- บางกลาง(ยะลา)	1,454	56	56	56	55	1.37	3.96	-

รณท. = ระดับน้ำเก็บกัก, ที่มา: กรมชลประทาน

การพยากรณ์อากาศและสภาพอากาศประจำวัน

ลักษณะอากาศทั่วไปและการพยากรณ์อากาศ ประจำวันที่ 7 สิงหาคม 2562 (เวลา 06.00 น.)

ลักษณะอากาศทั่วไป	
<p>พยากรณ์อากาศ 24 ชั่วโมงข้างหน้า ประเทศไทยตอนบนมีฝนตกหนักบางแห่งบริเวณภาคเหนือ ด้านตะวันตกของภาคกลาง และภาคตะวันออก ขอให้ประชาชนบริเวณดังกล่าวระวังอันตรายจากฝนที่ตกหนักและฝนที่ตกสะสมไว้ด้วย ซึ่งอาจทำให้เกิดน้ำท่วมฉับพลันและน้ำป่าไหลหลากในพื้นที่เสี่ยงภัยได้ สำหรับทะเลอันดามันมีคลื่นสูง 2-3 เมตร ส่วนบริเวณที่มีฝนฟ้าคะนองคลื่นสูงมากกว่า 3 เมตร และอ่าวไทยตอนบนมีคลื่นสูงประมาณ 2 เมตร ขอให้ชาวเรือเดินเรือด้วยความระมัดระวัง ในบริเวณที่มีฝนฟ้าคะนอง และเรือเล็กงดออกจากฝั่งตลอดช่วง</p> <p>ลักษณะสำคัญทางอุตุนิยมวิทยา ร่องมรสุมพาดผ่านประเทศเมียนมา ลาวและเวียดนามตอนบน เข้าสู่หย่อมความกดอากาศต่ำกำลังแรงบริเวณทะเลจีนใต้ตอนบน ประกอบกับมรสุมตะวันตกเฉียงใต้กำลังแรงยังคงพัดปกคลุมทะเลอันดามัน ประเทศไทย และอ่าวไทย ลักษณะเช่นนี้ทำให้ประเทศไทยมีฝนตกหนักบางแห่ง สำหรับคลื่นลมบริเวณทะเลอันดามันและอ่าวไทยตอนบนมีกำลังแรง อนึ่ง มีพายุโซนร้อน “ฟรานซิสโก” บริเวณตอนใต้ของประเทศญี่ปุ่น และเกาหลีใต้ รวมทั้งพายุดีเปรสชัน บริเวณอ่าวเบงกอลตะวันตกเฉียงเหนือ ขยับฝั่งตะวันออกของประเทศอินเดีย สำหรับผู้ที่จะเดินทางไปบริเวณดังกล่าวควรตรวจสอบสภาพอากาศก่อนเดินทางด้วย</p>	
การพยากรณ์อากาศรายภาค	
ภาคเหนือ	มีเมฆมาก กับมีฝนฟ้าคะนอง ร้อยละ 60 ของพื้นที่ และมีฝนตกหนักบางแห่ง บริเวณจังหวัดแม่ฮ่องสอน เชียงใหม่ เชียงราย ลำพูน ลำปาง กำแพงเพชร และตาก อุณหภูมิต่ำสุด 23-25 องศาเซลเซียส อุณหภูมิสูงสุด 31-34 องศาเซลเซียส ลมตะวันตกเฉียงใต้ ความเร็ว 15-30 กม./ชม.
ภาคตะวันออกเฉียงเหนือ	มีเมฆเป็นส่วนมาก กับมีฝนฟ้าคะนอง ร้อยละ 40 ของพื้นที่ ส่วนมากบริเวณจังหวัดอุดรธานี หนองคาย บึงกาฬ สกลนคร นครพนม มุกดาหาร อำนาจเจริญ และอุบลราชธานี อุณหภูมิต่ำสุด 24-26 องศาเซลเซียส อุณหภูมิสูงสุด 32-36 องศาเซลเซียส ลมตะวันตกเฉียงใต้ ความเร็ว 15-30 กม./ชม.
ภาคกลาง	มีเมฆมาก กับมีฝนฟ้าคะนอง ร้อยละ 60 ของพื้นที่ และมีฝนตกหนักบางแห่ง บริเวณจังหวัดราชบุรี กาญจนบุรี และอุทัยธานี อุณหภูมิต่ำสุด 23-26 องศาเซลเซียส อุณหภูมิสูงสุด 31-34 องศาเซลเซียส ลมตะวันตกเฉียงใต้ ความเร็ว 15-30 กม./ชม.
ภาคตะวันออก	มีเมฆมาก กับมีฝนฟ้าคะนอง ร้อยละ 70 ของพื้นที่ และมีฝนตกหนักถึงหนักมากบางแห่ง บริเวณจังหวัดชลบุรี ระยอง จันทบุรี และตราด อุณหภูมิต่ำสุด 24-27 องศาเซลเซียส อุณหภูมิสูงสุด 27-33 องศาเซลเซียส ลมตะวันตกเฉียงใต้ ความเร็ว 20-35 กม./ชม. ทะเลมีคลื่นสูงประมาณ 2 เมตร บริเวณที่มีฝนฟ้าคะนองคลื่นสูงมากกว่า 2 เมตร
ภาคใต้ฝั่งตะวันออก	มีเมฆบางส่วน กับมีฝนฟ้าคะนอง ร้อยละ 30 ของพื้นที่ ส่วนมากบริเวณจังหวัดเพชรบุรี ประจวบคีรีขันธ์ ชุมพร และสุราษฎร์ธานี อุณหภูมิต่ำสุด 24-26 องศาเซลเซียส อุณหภูมิสูงสุด 32-36 องศาเซลเซียส ลมตะวันตกเฉียงใต้ ความเร็ว 15-35 กม./ชม. ทะเลมีคลื่นสูง 1-2 เมตร บริเวณที่มีฝนฟ้าคะนองคลื่นสูงประมาณ 2 เมตร
ภาคใต้ฝั่งตะวันตก	มีเมฆเป็นส่วนมาก กับมีฝนฟ้าคะนอง ร้อยละ 30 ของพื้นที่ และมีฝนตกหนักบางแห่ง บริเวณจังหวัดระนอง และพังงา อุณหภูมิต่ำสุด 24-27 องศาเซลเซียส อุณหภูมิสูงสุด 32-36 องศาเซลเซียส ลมตะวันตกเฉียงใต้ ความเร็ว 20-40 กม./ชม. ทะเลมีคลื่นสูง 2-3 เมตร บริเวณที่มีฝนฟ้าคะนองคลื่นสูงมากกว่า 3 เมตร
กรุงเทพมหานครและปริมณฑล	มีเมฆมาก กับมีฝนฟ้าคะนอง ร้อยละ 60 ของพื้นที่ อุณหภูมิต่ำสุด 24-26 องศาเซลเซียส อุณหภูมิสูงสุด 33-34 องศาเซลเซียส ลมตะวันตกเฉียงใต้ ความเร็ว 15-30 กม./ชม.

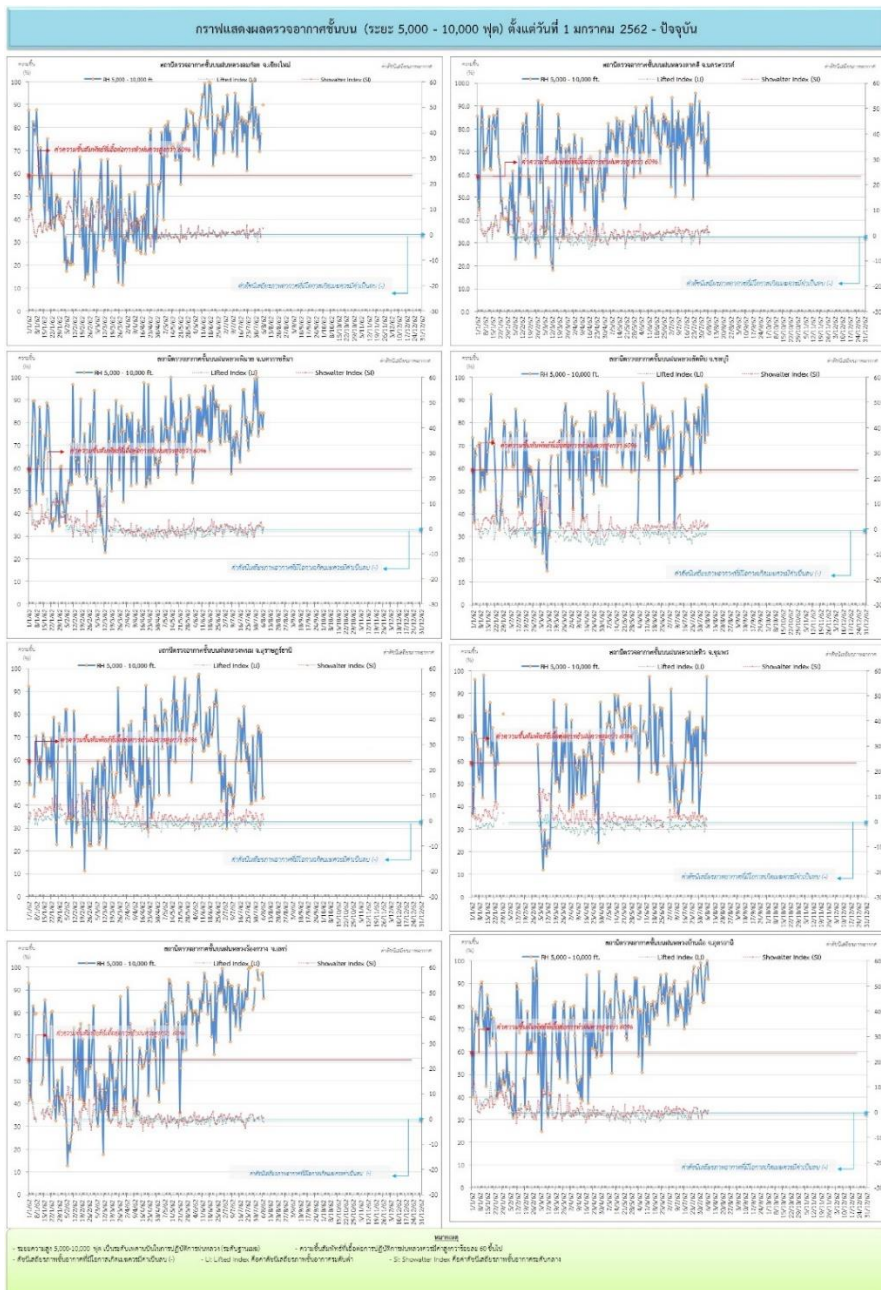
ที่มา: กรมอุตุนิยมวิทยา

ข้อมูลความชื้นจากการตรวจอากาศชั้นบน (Sounding) ระยะความสูง 5,000 - 10,00 ฟุต

ภาค	สถานีตรวจอากาศ	ความชื้นสัมพัทธ์ (%)					ความไม่เสถียรภาพของมวลอากาศ (LI)
		3 ส.ค.	4 ส.ค.	5 ส.ค.	6 ส.ค.	7 ส.ค.	
ภาคเหนือ	สถานีเรดาร์ฝนหลวงอมก๋อย	70	78	n/a	90	n/a	ไม่ตรวจอากาศ
	สถานีตรวจอากาศเคลื่อนที่ร่องกวาง	95	n/a	97	98	87	-1.4
ภาคกลาง	สถานีเรดาร์ฝนหลวงตาคลี	66	76	60	88	64	1.4
ภาคตะวันออกเฉียงเหนือ	สถานีเรดาร์ฝนหลวงพิมาย	78	85	85	78	85	-0.3
	สถานีตรวจอากาศเคลื่อนที่บ้านฝือ	82	93	98	100	92	0.7
ภาคตะวันออก	สถานีเรดาร์ฝนหลวงสัตหีบ	82	72	97	96	75	0.9
ภาคใต้	สถานีเรดาร์ฝนหลวงพนม	74	61	72	43	44	-1.7
	สถานีตรวจอากาศเคลื่อนที่ปะทิว	70	74	63	98	n/a	ไม่ตรวจอากาศ

หมายเหตุ : LI (Lifted Index) คือ ดัชนีที่ใช้บอกความไม่เสถียรภาพของมวลอากาศ ในระดับ 50 มิลลิบาร์ ควรมีค่าต่ำกว่า -2 ซึ่งจะมีโอกาสเกิดเมฆในแนวตั้งและพัฒนาตัวเป็นกลุ่มฝนได้

๐ กราฟแสดงแนวโน้มความชื้นอากาศชั้นบนและดัชนีเสถียรภาพอากาศ (ระหว่างวันที่ 1 มกราคม - 7 สิงหาคม 2562)



การปฏิบัติการฝนหลวงประจำวัน

๑ สรุปผลปฏิบัติการฝนหลวงประจำวัน ที่ 6 สิงหาคม 2562

ภาค/หน่วยฯ	หน่วยปฏิบัติการ (หน่วย)	เครื่องบิน ผล./ทอ. (ลำ)	จำนวนเที่ยวบิน (เที่ยว)	จำนวนชั่วโมงบิน (ชั่วโมง)	ปริมาณการใช้สารฝนหลวง (ตัน/นัด)	จังหวัดที่มีการรายงานฝนตก (จำนวนจังหวัด/อ่างเก็บน้ำเป้าหมาย)
<b>เหนือ</b>	<b>3</b>	<b>4/4</b>	<b>2</b>	<b>2:35</b>	<b>3.20/-</b>	<b>2/-</b>
- เชียงใหม่	1	-/2	0	0:00	0.00/-	ไม่ปฏิบัติการฝนหลวง เนื่องจากอากาศยาน(BT) ตรวจซ่อมประจำสัปดาห์ และติดตามสถานการณ์น้ำรวมถึงฝ้าระวังพื้นที่เสี่ยงได้รับผลกระทบจากฝนที่ตกต่อเนื่อง
- พิชญ์โลก	1	2/2	2	2:35	3.20/-	มีฝนตกเล็กน้อย บริเวณพื้นที่การเกษตร จ.กำแพงเพชร (ไทรงาม) จ.พิจิตร(สามง่าม)
- ตาก	1	2/-	0	0:00	0.00/-	ไม่ปฏิบัติการฝนหลวง เนื่องจากสภาพอากาศปิดกับมีฝนตกตลอดวัน
<b>กลาง</b>	<b>2</b>	<b>6/-</b>	<b>0</b>	<b>0:00</b>	<b>0.00/-</b>	<b>-/-</b>
- กาญจนบุรี	1	3/-	0	0:00	0.00/-	ไม่ปฏิบัติการฝนหลวง เนื่องจากมีเมฆชั้นกลางชั้นสูงปกคลุมในพื้นที่เป้าหมาย ประกอบกับลมชั้นบนมีกำลังแรงส่งผลให้เมฆคิวมูลัสในพื้นที่เป้าหมายไม่พัฒนาตัว
- ลพบุรี	1	3/-	0	0:00	0.00/-	ไม่ปฏิบัติการฝนหลวง เนื่องจากมีเมฆชั้นกลางชั้นสูงปกคลุมในพื้นที่เป้าหมาย ประกอบกับลมชั้นบนมีกำลังแรงส่งผลให้เมฆคิวมูลัสในพื้นที่เป้าหมายไม่มีการพัฒนาตัว
<b>ตะวันออกเฉียงเหนือ</b>	<b>4</b>	<b>9/2</b>	<b>14</b>	<b>18:20</b>	<b>14.00/-</b>	<b>6/3</b>
- นครราชสีมา	1	3/2	2	2:35	4.00/-	มีฝนตกเล็กน้อยบางแห่งบริเวณพื้นที่การเกษตร จ.นครราชสีมา (โนนสูง คง พิมาย ห้วยแถลง) จ.ชัยภูมิ(เนินสง่า)
- ขอนแก่น	1	2/-	2	2:55	2.00/-	มีฝนตกเล็กน้อย บริเวณพื้นที่การเกษตร จ.ขอนแก่น(หนองเรือ ชุมแพ) และบริเวณพื้นที่ลุ่มรับน้ำเขื่อนอุบลรัตน์ จ.ขอนแก่น
- อุบลราชธานี	1	1/-	1	1:35	2.00/-	มีฝนตกเล็กน้อย บริเวณพื้นที่การเกษตร จ.ศรีสะเกษ (อุทุมพรพิสัย ราชันไศล ยางชุมน้อย ปรามังคก์ วังหิน ขุขันธ์ เมืองศรีสะเกษ พยุห์ ไพรบึง ศรีรัตนะ กันทรลักษ์ )
- สุรินทร์	1	3/-	9	11:15	6.00/-	มีฝนตกเล็กน้อยถึงปานกลางบริเวณพื้นที่การเกษตร จ.บุรีรัมย์(ประโคนชัย กระสัง ห้วยราช พลับพลาชัย บ้านด่าน สตึก เมืองบุรีรัมย์) จ.สุรินทร์(กาบเชิง ปราสาท ลำดวนจอมพระ เขวาสินรินทร์ ศีขรภูมิ สังขะ ศรีณรงค์ สำโรงทาบ สนมโนนนารายณ์ บัวเขต เมืองสุรินทร์) และบริเวณพื้นที่ลุ่มรับน้ำอ่างเก็บน้ำห้วยจระเข้มาก จ.บุรีรัมย์ ลุ่มรับน้ำอ่างเก็บน้ำห้วยเสนง จ.สุรินทร์
<b>ตะวันออก</b>	<b>1</b>	<b>3/-</b>	<b>6</b>	<b>8:45</b>	<b>4.20/-</b>	<b>1/-</b>
- สระแก้ว	1	3/-	6	8:45	4.20/-	มีฝนตกเล็กน้อย พื้นที่การเกษตร จ.ปราจีนบุรี(นาดี)
<b>ใต้</b>	<b>1</b>	<b>-/1</b>	<b>0</b>	<b>0:00</b>	<b>0.00/-</b>	<b>-/-</b>
- สงขลา	1	-/1	0	0:00	0.00/-	ไม่ปฏิบัติการฝนหลวง เนื่องจากเครื่องบินของกองทัพอากาศตรวจซ่อมประจำสัปดาห์
<b>รวม</b>	<b>11</b>	<b>22/7</b>	<b>22</b>	<b>29:40</b>	<b>21.40/-</b>	<b>9/3</b>

๑ สรุปผลรวมปฏิบัติการตั้งแต่เริ่มตั้งหน่วยปฏิบัติการฝนหลวง (1 มีนาคม - 6 สิงหาคม 2562)

ตั้งแต่เริ่มตั้งหน่วยปฏิบัติการฝนหลวง เมื่อวันที่ 1 มีนาคม - 6 สิงหาคม 2562 มีการขึ้นปฏิบัติการฝนหลวง จำนวน 149 วัน มีวันฝนตกจากการปฏิบัติการฝนหลวงคิดเป็นร้อยละ 88.11 ขึ้นปฏิบัติงานจำนวน 4,042 เที่ยวบิน (5,797:38 ชั่วโมงบิน) ปริมาณการใช้สารฝนหลวง 3,390.45 ตัน พลุซิลเวอร์ไอโอไดต์สำหรับภารกิจปฏิบัติการฝนหลวง จำนวน 2,752 นัด พลุแคลเซียมคลอไรด์สำหรับภารกิจปฏิบัติการฝนหลวง จำนวน 209 นัด พลุโซเดียมคลอไรด์สำหรับภารกิจปฏิบัติการฝนหลวง จำนวน 204 นัด จังหวัดที่มีรายงานฝนตกรวม 58 จังหวัด

ภาค - ศูนย์/หน่วยปฏิบัติการ	ขึ้นบิน (วัน)	ฝนตก (วัน)	จำนวน เที่ยวบิน (เที่ยว)	จำนวน ชั่วโมงบิน (ชั่วโมง)	ปริมาณ สารฝนหลวง (ตัน/Agl,CaCl <sub>2</sub> NaCl นัด)	จังหวัดที่มีรายงานฝนตก (ทั้งการสังเกตด้วยสายตา/การตรวจวัดด้วย เรดาร์ และเครื่องวัดน้ำฝนอัตโนมัติ)
<b>เหนือ</b>	<b>116</b>	<b>104</b>	<b>643</b>	<b>1145:50</b>	<b>557.00/1439</b>	<b>24 จังหวัด</b>
- เชียงใหม่ (เปิดหน่วยฯ ตั้งแต่วันที่ 1 มี.ค. 62 เป็นต้นไป)	85	69	228	397:25	248.60/238	บริเวณที่มีฝนตก ได้แก่ เชียงราย เชียงใหม่ ตาก น่าน พะเยา แพร่ ลำปาง ลำพูน (8 จังหวัด)
- พิษณุโลก (เปิดหน่วยฯ ตั้งแต่วันที่ 1 ก.ค. 62 เป็นต้นไป)	83	59	274	514:05	178.50/1201	บริเวณที่มีฝนตก ได้แก่ กำแพงเพชร เชียงใหม่ ตาก น่าน พะเยา พิจิตร พิษณุโลก เพชรบูรณ์ ลำปาง สุโขทัย อุตรดิตถ์ นครสวรรค์ ลพบุรี ขอนแก่น ชัยภูมิ นครราชสีมา มหาสารคาม ร้อยเอ็ด เลย สกลนคร สุรินทร์ (21 จังหวัด)
- ตาก (เปิดหน่วยฯ ตั้งแต่วันที่ 1 มิ.ย. 62 เป็นต้นไป)	50	42	141	234:20	129.90/-	บริเวณที่มีฝนตก ได้แก่ ตาก พิจิตร เพชรบูรณ์ ลำพูน สุโขทัย พิษณุโลก ลำปาง เชียงใหม่ กำแพงเพชร (9 จังหวัด)
<b>กลาง</b>	<b>126</b>	<b>117</b>	<b>1261</b>	<b>1631:40</b>	<b>914.90/-</b>	<b>14 จังหวัด</b>
- นครสวรรค์ (เปิดหน่วยฯ ตั้งแต่วันที่ 1-31 มี.ค. 62)	14	12	67	103:20	54.40/-	บริเวณที่มีฝนตก ได้แก่ ชัยนาท นครสวรรค์ ลพบุรี สระบุรี อุทัยธานี (5 จังหวัด)
- กาญจนบุรี (เปิดหน่วยฯ ตั้งแต่วันที่ 1 ก.ค. 62 เป็นต้นไป)	92	82	561	643:30	386.70/-	บริเวณที่มีฝนตก ได้แก่ กาญจนบุรี สุพรรณบุรี อุทัยธานี ชัยนาท ราชบุรี เพชรบุรี (6 จังหวัด)
- ลพบุรี (เปิดหน่วยฯ ตั้งแต่วันที่ 1 เม.ย. 62 เป็นต้นไป)	108	101	544	790:15	413.60/-	บริเวณที่มีฝนตก ได้แก่ ชัยนาท นครสวรรค์ ลพบุรี สระบุรี อุทัยธานี เพชรบูรณ์ สิงห์บุรี สุพรรณบุรี อ่างทอง พิจิตร กำแพงเพชร (11 จังหวัด)
- ราชบุรี (เปิดหน่วยฯ ระหว่างวันที่ 1 - 30 มิ.ย. 62 )	18	17	89	94:35	60.20/-	บริเวณที่มีฝนตก ได้แก่ กาญจนบุรี ราชบุรี สุพรรณบุรี (3 จังหวัด)
<b>ตะวันออกเฉียงเหนือ</b>	<b>139</b>	<b>135</b>	<b>1045</b>	<b>1574:18</b>	<b>1,028.55/1726</b>	<b>17 จังหวัด</b>
- นครราชสีมา (เปิดหน่วยฯ ตั้งแต่วันที่ 1 เม.ย. 62 เป็นต้นไป)	110	102	449	710:03	422.55/585	บริเวณที่มีฝนตก ได้แก่ ขอนแก่น ชัยภูมิ ยโสธร นครราชสีมา บุรีรัมย์ มหาสารคาม ร้อยเอ็ด ศรีสะเกษ สุรินทร์ อำนาจเจริญ อุบลราชธานี (11 จังหวัด)
- อุตรดิตถ์ (เปิดหน่วยฯ ระหว่างวันที่ 1 มี.ค. - 20 พ.ค. 62)	56	54	140	204:25	152.40/1141	บริเวณที่มีฝนตก ได้แก่ กาฬสินธุ์ ขอนแก่น เลย ชัยภูมิ หนองบัวลำภู สกลนคร อุตรดิตถ์ นครพนม (8 จังหวัด)

ภาค - ศูนย์/หน่วยปฏิบัติการฯ	ขึ้นบิน (วัน)	ฝนตก (วัน)	จำนวน เที่ยวบิน (เที่ยว)	จำนวน ชั่วโมงบิน (ชั่วโมง)	ปริมาณ สารฝนหลวง (ตัน/AgI,CaCl <sub>2</sub> , NaCl นัต)	จังหวัดที่มีรายงานฝนตก (ทั้งการสังเกตด้วยสายตา/การตรวจวัดด้วย เรดาร์ และเครื่องวัดน้ำฝนอัตโนมัติ)
- ขอนแก่น (เปิดหน่วยฯ ตั้งแต่วันที่ 20 พ.ค. 62 เป็นต้นไป)	57	47	158	247:25	168.00/-	บริเวณที่มีฝนตก ได้แก่ กาฬสินธุ์ ขอนแก่น ชัยภูมิ ร้อยเอ็ด มหาสารคาม เลย หนองบัวลำภู อุดรธานี สกลนคร (9 จังหวัด)
- บุรีรัมย์ (เปิดหน่วยฯ ระหว่างวันที่ 7-31 มี.ค. 62)	13	10	37	58:50	34.50/-	บริเวณที่มีฝนตก ได้แก่ นครราชสีมา บุรีรัมย์ ยโสธร ร้อยเอ็ด ศรีสะเกษ อุบลราชธานี (6 จังหวัด)
- อุบลราชธานี (เปิดหน่วยฯ ตั้งแต่วันที่ 17 มิ.ย. 62 เป็นต้นไป)	38	34	57	99:20	112.00/-	บริเวณที่มีฝนตก ได้แก่ ยโสธร ศรีสะเกษ อำนาจเจริญ อุบลราชธานี สุรินทร์ (5 จังหวัด)
- สุรินทร์ (เปิดหน่วยฯ ตั้งแต่วันที่ 22 มิ.ย. 62 เป็นต้นไป)	38	31	204	254:15	139.10/-	บริเวณที่มีฝนตก ได้แก่ นครราชสีมา บุรีรัมย์ ศรีสะเกษ สุรินทร์ ร้อยเอ็ด มหาสารคาม (6 จังหวัด)
<b>ตะวันออก</b>	<b>126</b>	<b>116</b>	<b>690</b>	<b>922:30</b>	<b>468.50/-</b>	<b>8 จังหวัด</b>
- จันทบุรี (เปิดหน่วยฯ ระหว่างวันที่ 1 มี.ค. - 31 พ.ค. 62)	74	70	428	584:55	286.90/-	บริเวณที่มีฝนตก ได้แก่ จันทบุรี ฉะเชิงเทรา สระแก้ว ชลบุรี ตราด ระยอง ปราจีนบุรี นครนายก (8 จังหวัด)
- สระแก้ว (เปิดหน่วยฯ ตั้งแต่วันที่ 1 มิ.ย. 62 เป็นต้นไป)	52	46	262	337:35	181.60/-	บริเวณที่มีฝนตก ได้แก่ จันทบุรี สระแก้ว ฉะเชิงเทรา ปราจีนบุรี นครนายก (5 จังหวัด)
<b>ใต้</b>	<b>95</b>	<b>92</b>	<b>403</b>	<b>523:20</b>	<b>421.50/-</b>	<b>10 จังหวัด</b>
- หัวหิน (เปิดหน่วยฯ ระหว่างวันที่ 1 มี.ค. - 21 มิ.ย. 62)	63	59	289	360:50	198.80/-	บริเวณที่มีฝนตก ได้แก่ ประจวบคีรีขันธ์ เพชรบุรี ราชบุรี (3 จังหวัด)
- สุราษฎร์ธานี (เปิดหน่วยฯ ระหว่างวันที่ 26 มี.ค. - 31 ก.ค. 62)	54	48	64	93:50	128.00/-	บริเวณที่มีฝนตก ได้แก่ นครศรีธรรมราช พังงา พัทลุง สงขลา สุราษฎร์ธานี ชุมพร (6 จังหวัด)
- สงขลา (เปิดหน่วยฯ ระหว่างวันที่ 1 มี.ค. - 30 มิ.ย. 62 และตั้งแต่ วันที่ 1 ส.ค. 62 เป็นต้นไป)	46	43	50	68:40	94.70/-	บริเวณที่มีฝนตก ได้แก่ นราธิวาส พัทลุง สงขลา นครศรีธรรมราช (4 จังหวัด)

กลุ่มวิชาการปฏิบัติการฝนหลวง กองปฏิบัติการฝนหลวง กรมฝนหลวงและการบินเกษตร