



รายงานการปฏิบัติการฝนหลวง ประจำปี 2562

ประจำวันที่ 10 สิงหาคม 2562

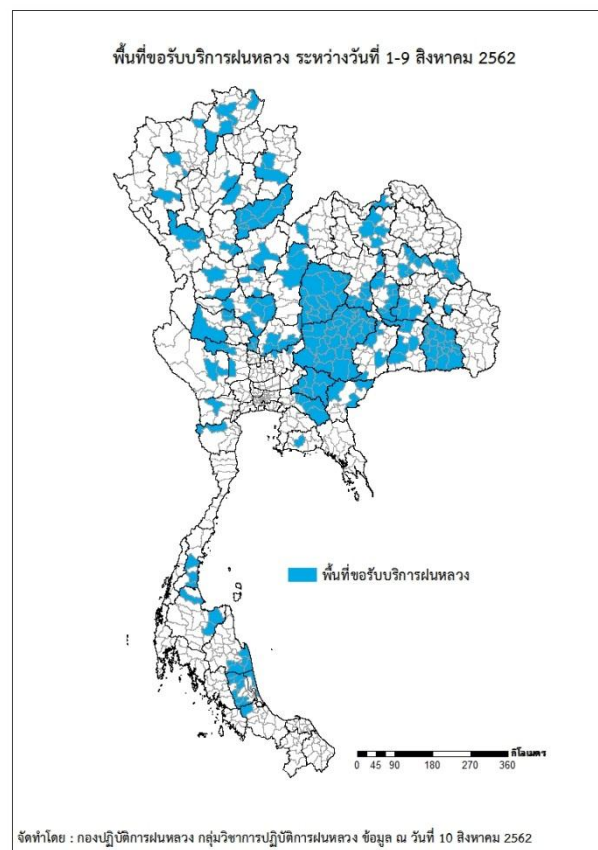
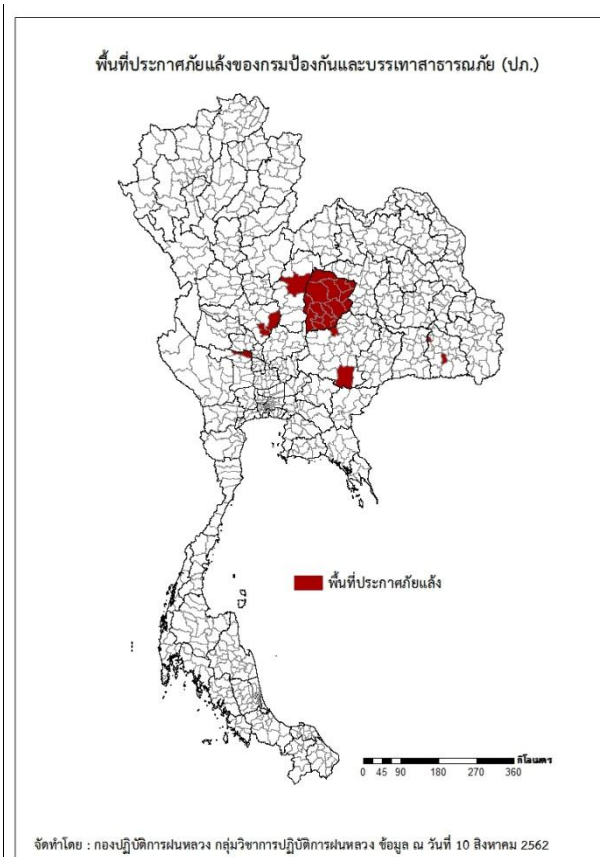
และผลการปฏิบัติการฝนหลวงประจำวันที่ 9 สิงหาคม 2562

กลุ่มวิชาการปฏิบัติการฝนหลวง กองปฏิบัติการฝนหลวงกรมฝนหลวงและการบินเกษตร

royalrainmaking_academic@hotmail.com

การคาดหมายพื้นที่ประสบภัยแล้ง

จังหวัดที่ได้รับผลกระทบภัยแล้งตามรายงานของกรมป้องกันและบรรเทาสาธารณภัย (ปภ.) ณ วันที่ 10 สิงหาคม 2562 (เวลา 06.00 น.) มีทั้งสิ้น 6 จังหวัด 24 อำเภอ 167 ตำบล 2,097 หมู่บ้าน



| ภาค | รายชื่อจังหวัด (อำเภอ) ที่ประกาศภัยแล้ง | จำนวนจังหวัดที่ประกาศภัยแล้ง |
|--|--|------------------------------|
| เหนือ | เพชรบูรณ์(เมืองเพชรบูรณ์) | 1(1) |
| กลาง | สุพรรณบุรี(เดิมบางนางบวช), นครสวรรค์(ตากฟ้า ไผ่ศาลี) | 2(3) |
| ตะวันออกเฉียงเหนือ | ศรีสะเกษ(ไพรบึง เมืองจันทร์), นครราชสีมา(ครบุรี พระทองคำ), ชัยภูมิ(ชัยใหญ่ เทพสถิต ภูคัฒมพล เมืองชัยภูมิ หนองบัวแดง เกษตรสมบูรณ์ เนินสง่า หนองบัวระเหว บ้านแท่น บ้านเขว้า จัตุรัส คอนสาร คอนสวรรค์ ภูเขียว แวงคร้อ บำเหน็ดณรงค์) | 3(20) |
| ตะวันออก | - | - |
| ใต้ | - | - |
| รวม จำนวนจังหวัด(อำเภอ) ที่ประกาศภัยแล้ง | | 6(24) |

พื้นที่ขอรับบริการฝนหลวง (ระหว่างวันที่ 1 - 10 สิงหาคม 2562)

| ภาค | รายชื่อจังหวัด (อำเภอ) ที่มีผู้ขอรับบริการ | จำนวนผู้ขอรับบริการ (ราย) |
|--------------------|--|---------------------------|
| เหนือ | กำแพงเพชร(ขามเฒ่าวังขี้เหล็ก เมืองกำแพงเพชร), ตาก(บ้านตาก สามเงา), สุโขทัย(เมืองสุโขทัย กงไกรลาศ), อุตรดิตถ์(ทองแสนขัน ตรอน ท่าปลา น้ำปาด บ้านโคก พิชัย ฟากท่า ลับแล เมืองอุตรดิตถ์), เชียงราย (เวียงป่าเป้า พาน เมืองเชียงราย เชียงของ), เชียงใหม่(สะเมิง สันป่าตอง ฮอด ไชยปราการ), แพร่(ลอง), น่าน(เมืองน่าน เวียงสา), พิชณุโลก(วังทอง บางกระพุ่ม), เพชรบูรณ์(หล่มสัก เมืองเพชรบูรณ์ หล่มเก่า), พิจิตร(บางมูลนาก สากเหล็ก โพธิ์ประทับช้าง), ลำปาง(แม่เมาะ) | 38 |
| กลาง | กาญจนบุรี(บ่อพลอย ห้วยกระเจา), นครสวรรค์(ไพศาลี หนองบัว ชุมแสง ตาคี ท่าตะโก พยุหะคีรี ลาดยาว), สิงห์บุรี(อินทร์บุรี ค่ายบางระจัน ท่าช้าง บางระจัน เมืองสิงห์บุรี), อุทัยธานี(สว่างอารมณ์ ท้าพัน บ้านไร่), ลพบุรี(ท่าหลวง พัฒนานิคม โคกสำโรง เมืองลพบุรี ลำสนธิ), สุพรรณบุรี(อุทุมพร ด้านข้าง หนองหญ้าไซ), สระบุรี(วังม่วง พระพุทธบาท) | 33 |
| ตะวันออกเฉียงเหนือ | นครราชสีมา(ด่านขุนทด ลำทะเมนชัย เมืองยาง โนนสูง โนนไทย ชุมพวง ประทาย ขามทะเลสอ ขามสะแกแสง คง ครบุรี จักราช ด่านขุนทด บัวลาย บัวใหญ่ บ้านเหลื่อม ปักธงชัย ปากช่อง พระทองคำ พิมาย วังน้ำเขียว สีคิ้ว สีดา สูงเนิน หนองบุญมาก ห้วยแถลง เฉลิมพระเกียรติ เทพารักษ์ เมืองนครราชสีมา เลิงสาง แก้งสนามนาง โชคชัย โนนแดง), บุรีรัมย์(เมืองบุรีรัมย์ คูเมือง ลำปลายมาศ โนนดินแดง ประโคนชัย), หนองคาย(โพนพิสัย), ขอนแก่น(บ้านแฮด บ้านไผ่ พล หนองสองห้อง แวงน้อย แวงใหญ่ โนนศิลา กระนวน แวงใหญ่), ชัยภูมิ(คอนสวรรค์ คอนสาร จัตุรัส ชัยใหญ่ บ้านหนึ่งจันรงค์ บ้านเขว้า บ้านแท่น กักตี่ชุมพล ภูเขียว หนองบัวระเหว หนองบัวแดง เกษตรสมบูรณ์ เทพสถิต เนินสง่า เมืองชัยภูมิ แก้งคร้อ), ศรีสะเกษ (กันทรลักษณ์ ขุขันธ์ กันทรารมย์ ขุนหาญ น้ำเกลี้ยง บึงบูรพ์ ปรังค์ภู์ พยุห์ ภูสิงห์ ยางชุมน้อย ราษีไศล วังหิน ศรีรัตนัง ศิลาลาด ห้วยทับทัน อุทุมพรพิสัย เบญจลักษณ์ เมืองจันทร์ เมืองศรีสะเกษ โนนคูณ โพธิ์ศรีสุวรรณ ไพรบึง), อำนาจเจริญ(หัวตะพาน), กาฬสินธุ์(คำม่วง ดอนจาน นาคู สมเด็จ ห้วยผึ้ง เมืองกาฬสินธุ์ เขาวง), ยโสธร(เมืองยโสธร), ร้อยเอ็ด(จตุรพักตรพิมาน ปทุมรัตน์ สุวรรณภูมิ เกษตรวิสัย), สุรินทร์(ปราสาท เมืองสุรินทร์ ท่าตูม ชุมพลบุรี ศีขรภูมิ), อุตรธานี(เมืองอุตรธานี กุมภวาปี หนองหาน เพ็ญ), มหาสารคาม (นาคูน พยัคฆภูมิพิสัย ยางสีสุราช วาปีปทุม เชียงยืน เมืองมหาสารคาม แกดคำ โกลุมพิสัย), มุกดาหาร (คำชะอี นิคมคำสร้อย เมืองมุกดาหาร), เลย(ภูเรือ) | 108 |
| ตะวันออก | ฉะเชิงเทรา(ท่าตะเกียบ พนมสารคาม ราชสาส์น สนามชัยเขต), ระยอง(บ้านค่าย), สระแก้ว(ตาพระยา อรัญประเทศ เมืองสระแก้ว), ปราจีนบุรี(กบินทร์บุรี นาดี บ้านสร้าง ประจันตคาม ศรีมหาโพธิ ศรีมโหสถ เมืองปราจีนบุรี) | 8 |
| ใต้ | นครศรีธรรมราช(จุฬาภรณ์ ปากพั่น หัวไทร เขียวใหญ่ ชะอวด), พัทลุง(งหรา ควนขนุน ตะโหมด ป่าบอน ป่าพะยอม ศรีบรรพต เมืองพัทลุง), ราชบุรี(จอมบึง), สงขลา(กระแสสินธุ์ ระโนด รัตภูมิ สทิงพระ), เพชรบุรี(หนองหญ้าปล้อง) | 18 |
| รวม | 45 จังหวัด (219 อำเภอ) | 205 |

สถานการณ์ปริมาณน้ำเก็บกักในอ่างเก็บน้ำที่สำคัญ

| | ความจุของ อ่างที่ รนก. ¹ (ล้าน ลบ.ม.) | ปริมาณน้ำในอ่างฯ (%) | | | | ปริมาตรน้ำ ไหลลงอ่างฯ | ปริมาตรน้ำ ระบาย | ระดับน้ำ |
|------------------------------|--|----------------------|--------|--------|--------|--------------------------|---------------------|-------------|
| | | 6 ส.ค. | 7 ส.ค. | 8 ส.ค. | 9 ส.ค. | (ล้าน ลบ.ม.) | (ล้าน ลบ.ม.) | |
| ภาคเหนือ | | | | | | 69.44 | 25.82 | |
| - ภูมิพล(ตาก) | 13,462 | 32 | 32 | 32 | 32 | 30.42 | 13.00 | ต่ำกว่า 40% |
| - สิริกิติ์(อุดรดิตถ์) | 9,510 | 35 | 36 | 36 | 36 | 34.77 | 10.07 | ต่ำกว่า 40% |
| - แม่จาง(เชียงใหม่) | 265 | 32 | 33 | 33 | 33 | 0.49 | 0.21 | ต่ำกว่า 40% |
| - แม่กวาง(เชียงใหม่) | 263 | 18 | 19 | 19 | 19 | 0.52 | 0.20 | ต่ำกว่า 20% |
| - กิวลม(ลำปาง) | 106 | 45 | 47 | 48 | 48 | 1.12 | 0.94 | ต่ำกว่า 50% |
| - กิวคอง(ลำปาง) | 170 | 25 | 27 | 27 | 27 | 0.62 | 0.21 | ต่ำกว่า 30% |
| - แควน้อยฯ(พิษณุโลก) | 939 | 12 | 12 | 12 | 12 | 1.50 | 1.04 | ต่ำกว่า 20% |
| - แม่มอก(ลำปาง) | 110 | 29 | 29 | 29 | 28 | 0.00 | 0.15 | ต่ำกว่า 30% |
| ภาคตะวันออกเฉียงเหนือ | | | | | | 1.54 | 9.72 | |
| - ห้วยหลวง(อุดรธานี) | 135 | 20 | 20 | 20 | 20 | 0.00 | 0.17 | ต่ำกว่า 30% |
| - น้ำอูน(สกลนคร) | 520 | 41 | 40 | 40 | 40 | 0.36 | 0.86 | ต่ำกว่า 50% |
| - น้ำพุง(สกลนคร) | 166 | 21 | 21 | 21 | 21 | 0.12 | 0.00 | ต่ำกว่า 30% |
| - จุฬารัตน์(ชัยภูมิ) | 164 | 26 | 26 | 26 | 25 | 0.00 | 0.46 | ต่ำกว่า 30% |
| - อุบลรัตน์(ขอนแก่น) | 2,431 | 22 | 22 | 22 | 22 | 0.00 | 0.50 | ต่ำกว่า 30% |
| - ลำปาว(กาฬสินธุ์) | 1,980 | 22 | 22 | 22 | 21 | 0.00 | 4.20 | ต่ำกว่า 30% |
| - ลำตะคอง(นครราชสีมา) | 314 | 44 | 44 | 44 | 43 | 0.04 | 0.94 | ต่ำกว่า 50% |
| - ลำพระเพลิง(นครราชสีมา) | 110 | 14 | 14 | 14 | 14 | 0.00 | 0.26 | ต่ำกว่า 20% |
| - มูลบน(นครราชสีมา) | 141 | 25 | 24 | 24 | 24 | 0.11 | 0.42 | ต่ำกว่า 30% |
| - ลำแฉะ(นครราชสีมา) | 275 | 25 | 24 | 24 | 24 | 0.28 | 1.25 | ต่ำกว่า 30% |
| - ลำน้ำรอง(บุรีรัมย์) | 121 | 18 | 18 | 18 | 17 | 0.00 | 0.38 | ต่ำกว่า 20% |
| - สิรินคร(อุบลราชธานี) | 1,966 | 53 | 54 | 54 | 54 | 0.56 | 0.00 | - |
| - ลำปลายมาศ(นครราชสีมา) | 98 | 25 | 25 | 25 | 24 | 0.07 | 0.28 | ต่ำกว่า 30% |
| ภาคกลาง | | | | | | 150.12 | 20.42 | |
| - ป่าสักฯ(ลพบุรี) | 960 | 3 | 3 | 3 | 3 | 0.00 | 0.27 | ต่ำกว่า 10% |
| - ทับเสลา(อุทัยธานี) | 160 | 23 | 23 | 23 | 23 | 0.00 | 0.00 | ต่ำกว่า 30% |
| - กระเสียว(สุพรรณบุรี) | 240 | 23 | 23 | 23 | 22 | 0.00 | 0.04 | ต่ำกว่า 30% |
| - ศรีนครินทร์(กาญจนบุรี) | 17,745 | 76 | 77 | 77 | 77 | 49.01 | 14.03 | - |
| - วชิราลงกรณ์(กาญจนบุรี) | 8,860 | 54 | 55 | 56 | 57 | 101.11 | 6.08 | - |
| ภาคตะวันออก | | | | | | 3.00 | 2.07 | |
| - ขุนด่านฯ(นครนายก) | 224 | 17 | 17 | 17 | 17 | 0.45 | 0.10 | ต่ำกว่า 20% |
| - คลองสิียด(ฉะเชิงเทรา) | 420 | 12 | 12 | 12 | 12 | 0.00 | 0.25 | ต่ำกว่า 20% |
| - บางพระ(ชลบุรี) | 117 | 35 | 35 | 35 | 35 | 0.00 | 0.17 | ต่ำกว่า 40% |
| - หອງปลาไหล(ระยอง) | 164 | 56 | 56 | 57 | 56 | 0.02 | 0.00 | - |
| - ประแสร์(ระยอง) | 295 | 41 | 41 | 42 | 42 | 0.75 | 0.59 | ต่ำกว่า 50% |
| - นฤปดินทรจินดา(ปราจีนบุรี) | 295 | 24 | 24 | 24 | 24 | 0.47 | 0.00 | ต่ำกว่า 30% |
| - พระปรัง(สระแก้ว) | 97 | 47 | 47 | 46 | 46 | 0.00 | 0.13 | ต่ำกว่า 50% |
| - ดอกกราย(ระยอง) | 71 | 31 | 32 | 32 | 31 | 0.04 | 0.00 | ต่ำกว่า 40% |
| - คลองพระพุทธ(จันทบุรี) | 70 | 47 | 47 | 47 | 47 | 0.64 | 0.75 | ต่ำกว่า 50% |
| - คลองหลวง รัชชโลทร(ชลบุรี) | 40 | 28 | 28 | 29 | 29 | 0.62 | 0.04 | ต่ำกว่า 40% |
| - ห้วยยาง(สระแก้ว) | 8 | 7 | 7 | 7 | 7 | 0.00 | 0.01 | ต่ำกว่า 10% |
| - ห้วยตะเคียน(สระแก้ว) | 10 | 9 | 9 | 9 | 8 | 0.00 | 0.03 | ต่ำกว่า 10% |
| ภาคใต้ | | | | | | 27.17 | 13.58 | |
| - แก่งกระเจา(เพชรบุรี) | 710 | 55 | 58 | 60 | 71 | 13.73 | 2.59 | - |
| - ปรามบุรี(ประจวบคีรีขันธ์) | 347 | 50 | 52 | 54 | 56 | 6.43 | 1.75 | - |
| - รัชชประภา(สุราษฎร์ธานี) | 5,639 | 61 | 61 | 61 | 61 | 5.65 | 5.30 | - |
| - บางกลาง(ยะลา) | 1,454 | 55 | 55 | 55 | 55 | 1.36 | 3.94 | - |

¹รณก. = ระดับน้ำเก็บกัก, ที่มา: กรมชลประทาน

การพยากรณ์อากาศและสภาพอากาศประจำวัน

ลักษณะอากาศทั่วไปและการพยากรณ์อากาศ ประจำวันที่ 10 สิงหาคม 2562 (เวลา 06.00 น.)

| ลักษณะอากาศทั่วไป | |
|---|--|
| <p>พยากรณ์อากาศ 24 ชั่วโมงข้างหน้า ประเทศไทยมีฝนตกต่อเนื่อง และมีฝนตกหนักบางแห่งบริเวณภาคเหนือและภาคตะวันออกเฉียงเหนือ สำหรับภาคตะวันออกเฉียงเหนือและภาคใต้มีฝนตกหนักถึงหนักมาก ขอให้ประชาชนบริเวณดังกล่าวระวังอันตรายจากฝนที่ตกหนักและฝนที่ตกสะสมไว้ด้วย ซึ่งอาจทำให้เกิดน้ำท่วมฉับพลันและน้ำป่าไหลหลากในพื้นที่เสี่ยงภัยได้ สำหรับทะเลอันดามันมีคลื่นสูง 2-4 เมตร บริเวณที่มีฝนฟ้าคะนองคลื่นสูงมากกว่า 4 เมตร และอ่าวไทยตอนบนมีคลื่นสูง 2-3 เมตร ขอให้ชาวเรือเดินเรือด้วยความระมัดระวัง ในบริเวณที่มีฝนฟ้าคะนอง และเรือเล็กงดออกจากฝั่ง</p> <p>ลักษณะสำคัญทางอุตุนิยมวิทยา มรสุมตะวันตกเฉียงใต้กำลังแรงยังคงพัดปกคลุมทะเลอันดามัน ประเทศไทย และอ่าวไทย ประกอบกับร่องมรสุมพาดผ่านประเทศเมียนมา เข้าสู่หย่อมความกดอากาศต่ำบริเวณประเทศลาวตอนบน ลักษณะเช่นนี้ทำให้ประเทศไทยมีฝนตกหนักถึงหนักมากบางแห่ง สำหรับคลื่นลมบริเวณทะเลอันดามัน และอ่าวไทยตอนบนมีกำลังแรง</p> | |
| การพยากรณ์อากาศรายภาค | |
| ภาคเหนือ | มีเมฆมาก กับมีฝนฟ้าคะนอง ร้อยละ 70 ของพื้นที่ และมีฝนตกหนักบางแห่ง บริเวณจังหวัดพะเยา แพร่ น่าน อุตรดิตถ์ พิษณุโลก และเพชรบูรณ์ อุณหภูมิต่ำสุด 23-25 องศาเซลเซียส อุณหภูมิสูงสุด 29-33 องศาเซลเซียส ลมตะวันตกเฉียงใต้ ความเร็ว 15-30 กม./ชม. |
| ภาคตะวันออกเฉียงเหนือ | มีเมฆมาก กับมีฝนฟ้าคะนอง ร้อยละ 60 ของพื้นที่ และมีฝนตกหนักบางแห่ง บริเวณจังหวัดเลย หนองบัวลำภู อุดรธานี หนองคาย บึงกาฬ สกลนคร และนครพนม อุณหภูมิต่ำสุด 24-26 องศาเซลเซียส อุณหภูมิสูงสุด 28-36 องศาเซลเซียส ลมตะวันตกเฉียงใต้ ความเร็ว 15-30 กม./ชม. |
| ภาคกลาง | มีเมฆมาก กับมีฝนฟ้าคะนอง ร้อยละ 60 ของพื้นที่ ส่วนมากบริเวณจังหวัดราชบุรี กาญจนบุรี อุทัยธานี นครสวรรค์ ลพบุรี สุพรรณบุรี และนครปฐม อุณหภูมิต่ำสุด 24-26 องศาเซลเซียส อุณหภูมิสูงสุด 33-35 องศาเซลเซียส ลมตะวันตกเฉียงใต้ ความเร็ว 15-30 กม./ชม. |
| ภาคตะวันออก | มีเมฆมาก กับมีฝนฟ้าคะนอง ร้อยละ 60 ของพื้นที่ และมีฝนตกหนักถึงหนักมากบางแห่ง บริเวณจังหวัดชลบุรี ระยอง จันทบุรี และตราด อุณหภูมิต่ำสุด 25-28 องศาเซลเซียส อุณหภูมิสูงสุด 27-33 องศาเซลเซียส ลมตะวันตกเฉียงใต้ ความเร็ว 20-40 กม./ชม. ทะเลมีคลื่นสูง 2-3 เมตร บริเวณที่มีฝนฟ้าคะนองคลื่นสูงมากกว่า 3 เมตร |
| ภาคใต้ฝั่งตะวันออก | มีเมฆมาก กับมีฝนฟ้าคะนอง ร้อยละ 60 ของพื้นที่ และมีฝนตกหนักบางแห่ง บริเวณจังหวัดเพชรบุรี ประจวบคีรีขันธ์ ชุมพร และสุราษฎร์ธานี อุณหภูมิต่ำสุด 24-27 องศาเซลเซียส อุณหภูมิสูงสุด 31-34 องศาเซลเซียส ลมตะวันตกเฉียงใต้ ความเร็ว 20-35 กม./ชม. ทะเลมีคลื่นสูงประมาณ 2 เมตร บริเวณที่มีฝนฟ้าคะนองคลื่นสูงมากกว่า 2 เมตร |
| ภาคใต้ฝั่งตะวันตก | มีเมฆมาก กับมีฝนฟ้าคะนอง ร้อยละ 70 ของพื้นที่ และมีฝนตกหนักถึงหนักมากบางแห่ง บริเวณจังหวัดระนอง พังงา และภูเก็ต อุณหภูมิต่ำสุด 23-27 องศาเซลเซียส อุณหภูมิสูงสุด 29-34 องศาเซลเซียส ตั้งแต่จังหวัดภูเก็ตขึ้นไป ลมตะวันตกเฉียงใต้ ความเร็ว 20-45 กม/ชม ทะเลมีคลื่นสูง 2-4 เมตร บริเวณที่มีฝนฟ้าคะนองมีคลื่นสูงมากกว่า 4 เมตร ตั้งแต่จังหวัดกระบี่ลงมา: ลมตะวันตกเฉียงใต้ ความเร็ว 20-40 กม/ชม ทะเลมีคลื่นสูง 2-3 เมตร บริเวณที่มีฝนฟ้าคะนองมีคลื่นสูงมากกว่า 3 เมตร |
| กรุงเทพมหานครและปริมณฑล | มีเมฆมาก กับมีฝนฟ้าคะนอง ร้อยละ 60 ของพื้นที่ อุณหภูมิต่ำสุด 24-26 องศาเซลเซียส อุณหภูมิสูงสุด 32-33 องศาเซลเซียส ลมตะวันตกเฉียงใต้ ความเร็ว 15-30 กม./ชม. |

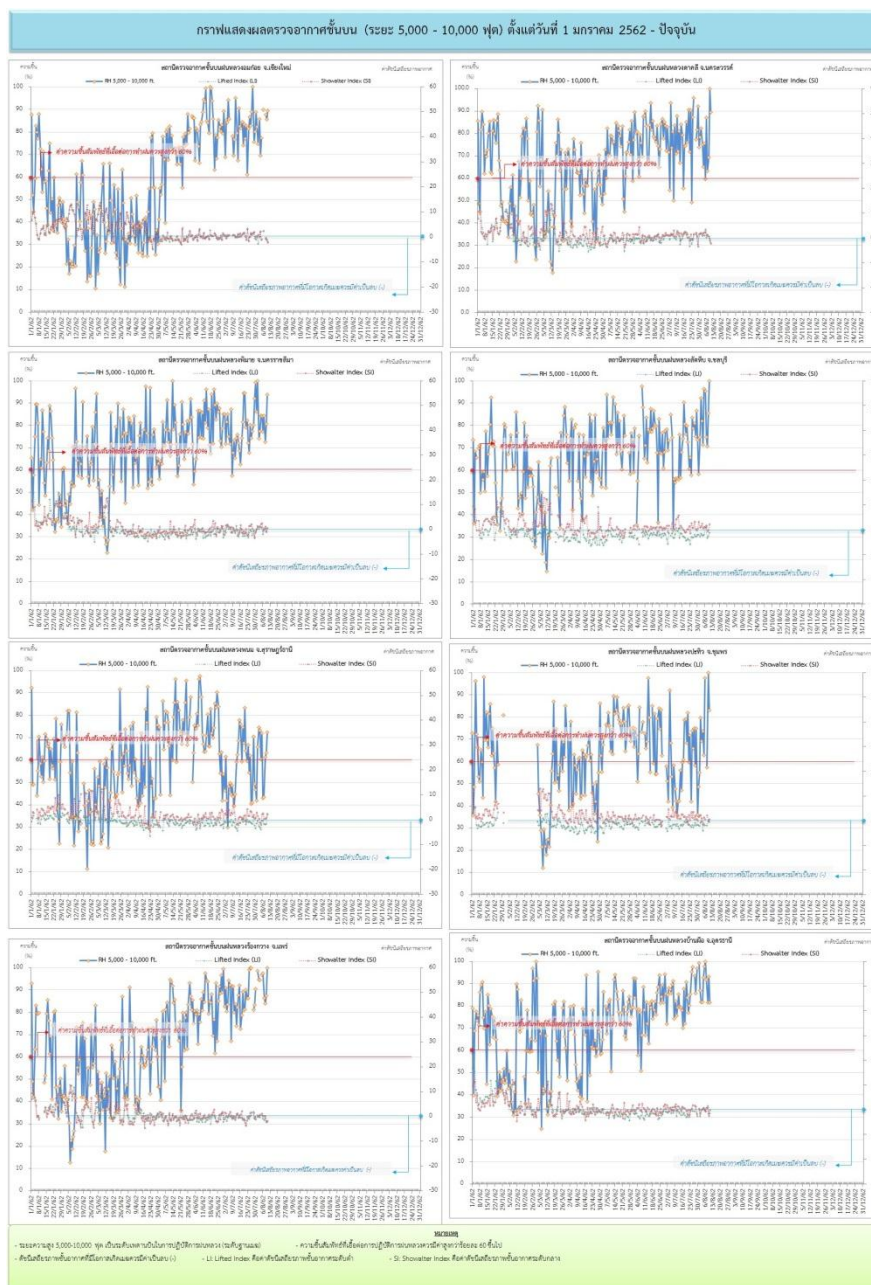
ที่มา: กรมอุตุนิยมวิทยา

ข้อมูลความชื้นจากการตรวจอากาศชั้นบน (Sounding) ระยะความสูง 5,000 - 10,000 ฟุต

| ภาค | สถานีตรวจอากาศ | ความชื้นสัมพัทธ์ (%) | | | | | ความไม่เสถียรภาพของมวลอากาศ (LI) |
|-----------------------|----------------------------------|----------------------|--------|--------|--------|---------|----------------------------------|
| | | 6 ส.ค. | 7 ส.ค. | 8 ส.ค. | 9 ส.ค. | 10 ส.ค. | |
| ภาคเหนือ | สถานีเรดาร์ฝนหลวงอมก๋อย | 90 | n/a | 88 | 86 | 90 | -2.0 |
| | สถานีตรวจอากาศเคลื่อนที่ร่องกวาง | 98 | 87 | 84 | 88 | 100 | -2.3 |
| ภาคกลาง | สถานีเรดาร์ฝนหลวงตาคลี | 88 | 64 | 70 | 100 | 90 | -2 |
| ภาคตะวันออกเฉียงเหนือ | สถานีเรดาร์ฝนหลวงพิมาย | 78 | 85 | 73 | 81 | 94 | 0.4 |
| | สถานีตรวจอากาศเคลื่อนที่บ้านฝ่อ | 100 | 92 | 82 | 94 | 82 | -1.5 |
| ภาคตะวันออก | สถานีเรดาร์ฝนหลวงสัตหีบ | 96 | 75 | 71 | 86 | 100 | -1.2 |
| ภาคใต้ | สถานีเรดาร์ฝนหลวงพนม | 43 | 44 | 62 | 64 | 73 | 2.4 |
| | สถานีตรวจอากาศเคลื่อนที่ปะทิว | 98 | n/a | 58 | 100 | 83 | -0.5 |

หมายเหตุ : LI (Lifted Index) คือ ดัชนีที่ใช้บอกความไม่เสถียรภาพของมวลอากาศ ในระดับ 50 มิลลิบาร์ ควรมีค่าต่ำกว่า -2 ซึ่งจะมีโอกาสเกิดเมฆในแนวตั้งและพัฒนาตัวเป็นกลุ่มฝนได้

๑ กราฟแสดงแนวโน้มความชื้นอากาศชั้นบนและดัชนีเสถียรภาพอากาศ (ระหว่างวันที่ 1 มกราคม - 10 สิงหาคม 2562)



การปฏิบัติการฝนหลวงประจำวัน

๑ สรุปผลปฏิบัติการฝนหลวงประจำวัน ที่ 9 สิงหาคม 2562

| ภาค/หน่วยฯ | หน่วยปฏิบัติการ (หน่วย) | เครื่องบิน ฝล./ทอ. (ลำ) | จำนวนเที่ยวบิน (เที่ยว) | จำนวนชั่วโมงบิน (ชั่วโมง) | ปริมาณการใช้น้ำ (ตัน/นัด) | จังหวัดที่มีการรายงานฝนตก (จำนวนจังหวัด/อ่างเก็บน้ำเป้าหมาย) |
|---------------------------|-------------------------|-------------------------|-------------------------|---------------------------|---------------------------|--|
| เหนือ | 3 | 4/4 | 7 | 11:05 | 5.20/- | 3/- |
| - เชียงใหม่ | 1 | -/2 | 0 | 0:00 | 0.00/- | ไม่ปฏิบัติการฝนหลวง เนื่องจากสภาพอากาศปิดกั้นมีฝนตกบริเวณสนามบินและพื้นที่โดยรอบ |
| - พิษณุโลก | 1 | 2/2 | 6 | 9:20 | 4.20/- | มีฝนตกเล็กน้อย บริเวณพื้นที่การเกษตร จ.พิจิตร(ทับคล้อ ดงเจริญ) จ.เพชรบูรณ์(ชนแดน บึงสามพัน วิเชียรบุรี) |
| - ตาก | 1 | 2/- | 1 | 1:45 | 1.00/- | มีฝนตกเล็กน้อย บริเวณพื้นที่การเกษตร จ.กำแพงเพชร (ชาณุวรลักษบุรี ปางศิลาทอง) |
| กลาง | 2 | 6/- | 12 | 16:25 | 10.60/- | 10/10 |
| - กาญจนบุรี | 1 | 3/- | 6 | 6:00 | 4.20/- | มีฝนตกเล็กน้อยถึงปานกลางบางพื้นที่ บริเวณพื้นที่การเกษตร จ.สุพรรณบุรี(ด่านช้าง เดิมบางนางบวชหนองหญ้าไซ สามชุก ดอนเจดีย์ ศรีประจันต์ เมืองสุพรรณบุรี) จ.กาญจนบุรี (เลาขวัญ หนองปรือ) จ.ชัยนาท(เนินขาม หันคา) |
| - ลพบุรี | 1 | 3/- | 6 | 10:25 | 6.40/- | มีฝนตกเล็กน้อยถึงปานกลาง บริเวณพื้นที่การเกษตร จ.นครสวรรค์(เมืองนครสวรรค์ หนองบัว ไทศาลี ตาคลี โกรกพระ ตากฟ้า พยุหะคีรี ท่าตะโก ชุมแสง) จ.อุทัยธานี(เมืองอุทัยธานีสว่างอารมณ์ ท้าพัน หนองขาหย่าง) จ.ชัยนาท(เมืองชัยนาท มโนรมย์ วัดสิงห์ สรรพยา หันคา) จ.สิงห์บุรี(เมืองสิงห์บุรี อินทร์บุรี บางระจัน ค่ายบางระจัน) จ.ลพบุรี(เมืองลพบุรี บ้านหมี่ โคกเจริญ หนองม่วง สระโบสถ์ โคกสำโรง ชัยบาดาล พัฒนานิคม ท่าหลวง ท่าวัง) จ.สระบุรี(มวกเหล็ก วังม่วง) จ.เพชรบูรณ์(ศรีเทพ) และบริเวณพื้นที่ลุ่มรับน้ำเขื่อนป่าสักชลสิทธิ์ บึงบอระเพ็ด เขื่อนวังร่มเกล้า อ่างเก็บน้ำเขาพระ อ่างเก็บน้ำห้วยน้ำลาด อ่างเก็บน้ำห้วยใหญ่ อ่างเก็บน้ำวังโป่ง อ่างเก็บน้ำห้วยส้ม อ่างเก็บน้ำซับตะเคียน อ่างเก็บน้ำมวกเหล็ก |
| ตะวันออกเฉียงเหนือ | 4 | 9/2 | 21 | 30:20 | 21.40/- | 7/3 |
| - นครราชสีมา | 1 | 3/2 | 2 | 3:55 | 4.00/- | มีฝนตกเล็กน้อยถึงปานกลาง บริเวณพื้นที่การเกษตร จ.นครราชสีมา(ชุมพวง เมืองยาง ลำทะเมนชัย บ้านเหลื่อม บัวใหญ่ สีดา คง โนนแดง พิมาย ปากช่อง สีคิ้ว) จ.ชัยภูมิ (เนินสง่า)จ.ขอนแก่น(เวียงน้อย แวงใหญ่ พล หนองสองห้อง เปือยน้อย) จ.มหาสารคาม(นาเชือก ยางสีสุราช นาคุณ วาปีปทุม) จ.บุรีรัมย์(นาโพธิ์ พุทไธสง บ้านใหม่ไชยพจน์ คูเมือง แคนดง) |
| - ขอนแก่น | 1 | 2/- | 5 | 7:45 | 5.00/- | มีฝนตกเล็กน้อยถึงปานกลาง บริเวณพื้นที่การเกษตร จ.ขอนแก่น(เมืองขอนแก่น ภูเวียง หนองเรือ ชุมแพ บ้านฝาง น้ำพอง อุบลรัตน์ กระนวน พระยืน มัญจาคีรี โคกโพธิ์ชัย บ้านไผ่ ชนบท โนนศิลา แวงน้อย แวงใหญ่) จ.ชัยภูมิ(เมืองชัยภูมิ แก้งคร้อ คอนสวรรค์ ภูเขียว บ้านแท่น เกษตรสมบูรณ์) และบริเวณพื้นที่ลุ่มรับน้ำเขื่อนอุบลรัตน์ จ.ขอนแก่น |

| ภาค/หน่วยฯ | หน่วยปฏิบัติการ (หน่วย) | เครื่องบิน ผล./ทอ. (ลำ) | จำนวนเที่ยวบิน (เที่ยว) | จำนวนชั่วโมงบิน (ชั่วโมง) | ปริมาณการใช้สารปนหลวง (ตัน/นัต) | จังหวัดที่มีการรายงานฝนตก (จำนวนจังหวัด/อ่างเก็บน้ำเป้าหมาย) |
|---------------|-------------------------|-------------------------|-------------------------|---------------------------|---------------------------------|---|
| - อุบลราชธานี | 1 | 1/- | 2 | 3:40 | 4.00/- | มีฝนเล็กน้อยบริเวณพื้นที่การเกษตร จ.ศรีสะเกษ(วังหิน ชูขันธุ์ ไพรบึง ศรีรัตนะ น้ำเกลี้ยง โนนคูณ เบญจลักษณ์ ขุนหาญ กันทรารมย์ เมืองศรีสะเกษ) |
| - สุรินทร์ | 1 | 3/- | 12 | 15:00 | 8.40/- | มีฝนตกเล็กน้อยถึงปานกลาง บริเวณพื้นที่การเกษตร จ.สุรินทร์ (เมืองสุรินทร์ เขวาสินรินทร์ ปราสาท พนมดงรัก กาบเชิง ลำดวน ศีขรภูมิ จอมพระ ชุมพลบุรี ท่าตูม รัตนบุรี สนม โนนนารายณ์) จ.บุรีรัมย์(เมืองบุรีรัมย์ กระสัง ห้วยราช บ้านด่าน สตึก พลับพลาชัย) จ.ร้อยเอ็ด(ปทุมรัตต์ เกษตรวิสัย สุวรรณภูมิ จตุรพักตรพิมาน โพนทราย หนองฮี พนมไพร อาจสามารถ) จ.มหาสารคาม(พยัคฆภูมิพิสัย) และบริเวณพื้นที่ลุ่มรับน้ำอ่างเก็บน้ำห้วยเสนง จ.สุรินทร์ อ่างเก็บน้ำห้วยจระเข้มาก จ.บุรีรัมย์ |
| ตะวันออก | 1 | 3/- | 6 | 7:20 | 4.20/- | 1/- |
| - สระแก้ว | 1 | 3/- | 6 | 7:20 | 4.20/- | มีฝนตกเล็กน้อย บริเวณพื้นที่การเกษตร จ.สระแก้ว(ตาพระยา) |
| ใต้ | 1 | -/1 | 1 | 1:40 | 2.00/- | 1/ |
| - สงขลา | 1 | -/1 | 1 | 1:40 | 2.00/- | มีฝนตกเล็กน้อย บริเวณพื้นที่ป่าพรุควนเคร็ง จ.นครศรีธรรมราช |
| รวม | 11 | 22/7 | 47 | 66:50 | 43.40/- | 22/13 |

๑) สรุปผลรวมปฏิบัติการตั้งแต่เริ่มตั้งหน่วยปฏิบัติการฝนหลวง (1 มีนาคม - 9 สิงหาคม 2562)

ตั้งแต่เริ่มตั้งหน่วยปฏิบัติการฝนหลวง เมื่อวันที่ 1 มีนาคม - 9 สิงหาคม 2562 มีการขึ้นปฏิบัติการฝนหลวง จำนวน 152 วัน มีวันฝนตกจากการปฏิบัติการฝนหลวงคิดเป็นร้อยละ 87.93 ขึ้นปฏิบัติงานจำนวน 4,127 เที่ยวบิน (5,923:03 ชั่วโมงบิน) ปริมาณการใช้สารปนหลวง 3,473.95 ตัน พลุซิลเวอร์ไอโอไดด์สำหรับภารกิจปฏิบัติการฝนหลวง จำนวน 2,752 นัด พลุแคลเซียมคลอไรด์สำหรับภารกิจปฏิบัติการฝนหลวง จำนวน 209 นัด พลุโซเดียมคลอไรด์สำหรับภารกิจปฏิบัติการฝนหลวง จำนวน 204 นัด จังหวัดที่มีรายงานฝนตกรวม 58 จังหวัด

| ภาค - ศูนย์/หน่วยปฏิบัติการ | ขึ้นบิน (วัน) | ฝนตก (วัน) | จำนวนเที่ยวบิน (เที่ยว) | จำนวนชั่วโมงบิน (ชั่วโมง) | ปริมาณสารปนหลวง (ตัน/AgI, CaCl ₂ , NaCl นัต) | จังหวัดที่มีรายงานฝนตก (ทั้งการสังเกตด้วยสายตา/การตรวจวัดด้วยเรดาร์ และเครื่องวัดน้ำฝนอัตโนมัติ) |
|---|---------------|------------|-------------------------|---------------------------|---|---|
| เหนือ | 119 | 106 | 655 | 1163:15 | 567.90/1439 | 24 จังหวัด |
| - เชียงใหม่ (เปิดหน่วยฯ ตั้งแต่วันที่ 1 มี.ค. 62 เป็นต้นไป) | 86 | 69 | 229 | 398:30 | 250.60/238 | บริเวณที่มีฝนตก ได้แก่ เชียงราย เชียงใหม่ ตาก น่าน พะเยา แพร่ ลำปาง ลำพูน (8 จังหวัด) |
| - พิษณุโลก (เปิดหน่วยฯ ตั้งแต่วันที่ 1 ก.ค. 62 เป็นต้นไป) | 85 | 61 | 281 | 524:35 | 183.40/1201 | บริเวณที่มีฝนตก ได้แก่ กำแพงเพชร เชียงใหม่ ตาก น่าน พะเยา พิจิตร พิษณุโลก เพชรบูรณ์ ลำปาง สุโขทัย อุตรดิตถ์ นครสวรรค์ ลพบุรี ขอนแก่น ชัยภูมิ นครราชสีมา มหาสารคาม ร้อยเอ็ด เลย สกลนคร สุรินทร์ (21 จังหวัด) |

| ภาค - ศูนย์/หน่วยปฏิบัติการฯ | ชั้นบิน (วัน) | ฝนตก (วัน) | จำนวน เที่ยวบิน (เที่ยว) | จำนวน ชั่วโมงบิน (ชั่วโมง) | ปริมาณ สารฝนหลวง (ตัน/AgI,CaCl ₂ NaCl นัต) | จังหวัดที่มีรายงานฝนตก (ทั้งการสังเกตด้วยสายตา/การตรวจวัดด้วย เรดาร์ และเครื่องวัดน้ำฝนอัตโนมัติ) |
|--|------------------|---------------|--------------------------------|----------------------------------|--|---|
| - ดาก (เปิดหน่วยฯ ตั้งแต่วันที่ 1 มิ.ย. 62 เป็นต้นไป) | 53 | 44 | 145 | 240:10 | 133.90/- | บริเวณที่มีฝนตก ได้แก่ ดาก พิจิตร เพชรบูรณ์ ลำพูน สุโขทัย พิษณุโลก ลำปาง เชียงใหม่ กำแพงเพชร (9 จังหวัด) |
| กลาง | 129 | 120 | 1287 | 1671:15 | 936.80/- | 14 จังหวัด |
| - นครสวรรค์ (เปิดหน่วยฯ ตั้งแต่วันที่ 1-31 มี.ค. 62) | 14 | 12 | 67 | 103:20 | 54.40/- | บริเวณที่มีฝนตก ได้แก่ ชัยนาท นครสวรรค์ ลพบุรี สระบุรี อุทัยธานี (5 จังหวัด) |
| - กาญจนบุรี (เปิดหน่วยฯ ตั้งแต่วันที่ 1 ก.ค. 62 เป็นต้นไป) | 95 | 85 | 575 | 661:00 | 396.20/- | บริเวณที่มีฝนตก ได้แก่ กาญจนบุรี สุพรรณบุรี อุทัยธานี ชัยนาท ราชบุรี เพชรบุรี (6 จังหวัด) |
| - ลพบุรี (เปิดหน่วยฯ ตั้งแต่วันที่ 1 เม.ย. 62 เป็นต้นไป) | 111 | 104 | 556 | 812:20 | 426.00/- | บริเวณที่มีฝนตก ได้แก่ ชัยนาท นครสวรรค์ ลพบุรี สระบุรี อุทัยธานี เพชรบูรณ์ สิงห์บุรี สุพรรณบุรี อ่างทอง พิจิตร กำแพงเพชร (11 จังหวัด) |
| - ราชบุรี (เปิดหน่วยฯ ระหว่างวันที่ 1 – 30 มิ.ย. 62) | 18 | 17 | 89 | 94:35 | 60.20/- | บริเวณที่มีฝนตก ได้แก่ กาญจนบุรี ราชบุรี สุพรรณบุรี (3 จังหวัด) |
| ตะวันออกเฉียงเหนือ | 142 | 138 | 1081 | 1628:33 | 1,070.15/1726 | 17 จังหวัด |
| - นครราชสีมา (เปิดหน่วยฯ ตั้งแต่วันที่ 1 เม.ย. 62 เป็นต้นไป) | 113 | 104 | 454 | 718:58 | 432.55/585 | บริเวณที่มีฝนตก ได้แก่ ขอนแก่น ชัยภูมิ ยโสธร นครราชสีมา บุรีรัมย์ มหาสารคาม ร้อยเอ็ด ศรีสะเกษ สุรินทร์ อำนาจเจริญ อุบลราชธานี (11 จังหวัด) |
| - อุดรธานี (เปิดหน่วยฯ ระหว่างวันที่ 1 มี.ค. – 20 พ.ค. 62) | 56 | 54 | 140 | 204:25 | 152.40/1141 | บริเวณที่มีฝนตก ได้แก่ กาฬสินธุ์ ขอนแก่น เลย ชัยภูมิ หนองบัวลำภู สกลนคร อุดรธานี นครพนม (8 จังหวัด) |
| - ขอนแก่น (เปิดหน่วยฯ ตั้งแต่วันที่ 20 พ.ค. 62 เป็นต้นไป) | 59 | 49 | 165 | 258:30 | 175.00/- | บริเวณที่มีฝนตก ได้แก่ กาฬสินธุ์ ขอนแก่น ชัยภูมิ ร้อยเอ็ด มหาสารคาม เลย หนองบัวลำภู อุดรธานี สกลนคร (9 จังหวัด) |
| - บุรีรัมย์ (เปิดหน่วยฯ ระหว่างวันที่ 7-31 มี.ค. 62) | 13 | 10 | 37 | 58:50 | 34.50/- | บริเวณที่มีฝนตก ได้แก่ นครราชสีมา บุรีรัมย์ ยโสธร ร้อยเอ็ด ศรีสะเกษ อุบลราชธานี (6 จังหวัด) |
| - อุบลราชธานี (เปิดหน่วยฯ ตั้งแต่วันที่ 17 มิ.ย. 62 เป็นต้นไป) | 41 | 36 | 63 | 110:15 | 124.00/- | บริเวณที่มีฝนตก ได้แก่ ยโสธร ศรีสะเกษ อำนาจเจริญ อุบลราชธานี สุรินทร์ (5 จังหวัด) |

| ภาค - ศูนย์/หน่วยปฏิบัติการฯ | ชั้นบิน (วัน) | ฝนตก (วัน) | จำนวน เที่ยวบิน (เที่ยว) | จำนวน ชั่วโมงบิน (ชั่วโมง) | ปริมาณ สารฝนหลวง (ตัน/AgI,CaCl ₂ NaCl นัต) | จังหวัดที่มีรายงานฝนตก (ทั้งการสังเกตด้วยสายตา/การตรวจวัดด้วย เรดาร์ และเครื่องวัดน้ำฝนอัตโนมัติ) |
|--|------------------|---------------|--------------------------------|----------------------------------|--|--|
| - สุรินทร์ (เปิดหน่วยฯ ตั้งแต่วันที่ 22 มิ.ย. 62 เป็นต้นไป) | 41 | 33 | 222 | 277:35 | 151.70/- | บริเวณที่มีฝนตก ได้แก่ นครราชสีมา บุรีรัมย์ ศรีสะเกษ สุรินทร์ ร้อยเอ็ด มหาสารคาม (6 จังหวัด) |
| ตะวันออก | 128 | 118 | 700 | 935:00 | 475.60/- | 8 จังหวัด |
| - จันทบุรี (เปิดหน่วยฯ ระหว่างวันที่ 1 มี.ค. - 31 พ.ค. 62) | 74 | 70 | 428 | 584:55 | 286.90/- | บริเวณที่มีฝนตก ได้แก่ จันทบุรี ฉะเชิงเทรา สระแก้ว ชลบุรี ตราด ระยอง ปราจีนบุรี นครนายก (8 จังหวัด) |
| - สระแก้ว (เปิดหน่วยฯ ตั้งแต่วันที่ 1 มิ.ย. 62 เป็นต้นไป) | 54 | 48 | 272 | 350:05 | 188.70/- | บริเวณที่มีฝนตก ได้แก่ จันทบุรี สระแก้ว ฉะเชิงเทรา ปราจีนบุรี นครนายก (5 จังหวัด) |
| ใต้ | 96 | 93 | 404 | 525:00 | 423.50/- | 10 จังหวัด |
| - หัวหิน (เปิดหน่วยฯ ระหว่างวันที่ 1 มี.ค. - 21 มิ.ย. 62) | 63 | 59 | 289 | 360:50 | 198.80/- | บริเวณที่มีฝนตก ได้แก่ ประจวบคีรีขันธ์ เพชรบุรี ราชบุรี (3 จังหวัด) |
| - สุราษฎร์ธานี (เปิดหน่วยฯ ระหว่างวันที่ 26 มี.ค. - 31 ก.ค. 62) | 54 | 48 | 64 | 93:50 | 128.00/- | บริเวณที่มีฝนตก ได้แก่ นครศรีธรรมราช พังงา พัทลุง สงขลา สุราษฎร์ธานี ชุมพร (6 จังหวัด) |
| - สงขลา (เปิดหน่วยฯ ระหว่างวันที่ 1 มี.ค. - 30 มิ.ย. 62 และตั้งแต่ วันที่ 1 ส.ค 62 เป็นต้นไป) | 47 | 44 | 51 | 70:20 | 96.70/- | บริเวณที่มีฝนตก ได้แก่ นราธิวาส พัทลุง สงขลา นครศรีธรรมราช (4 จังหวัด) |

กลุ่มวิชาการปฏิบัติการฝนหลวง กองปฏิบัติการฝนหลวง กรมฝนหลวงและการบินเกษตร