



รายงานการปฏิบัติการฝนหลวง ประจำปี 2562

ประจำวันที่ 11 สิงหาคม 2562

และผลการปฏิบัติการฝนหลวงประจำวันที่ 10 สิงหาคม 2562

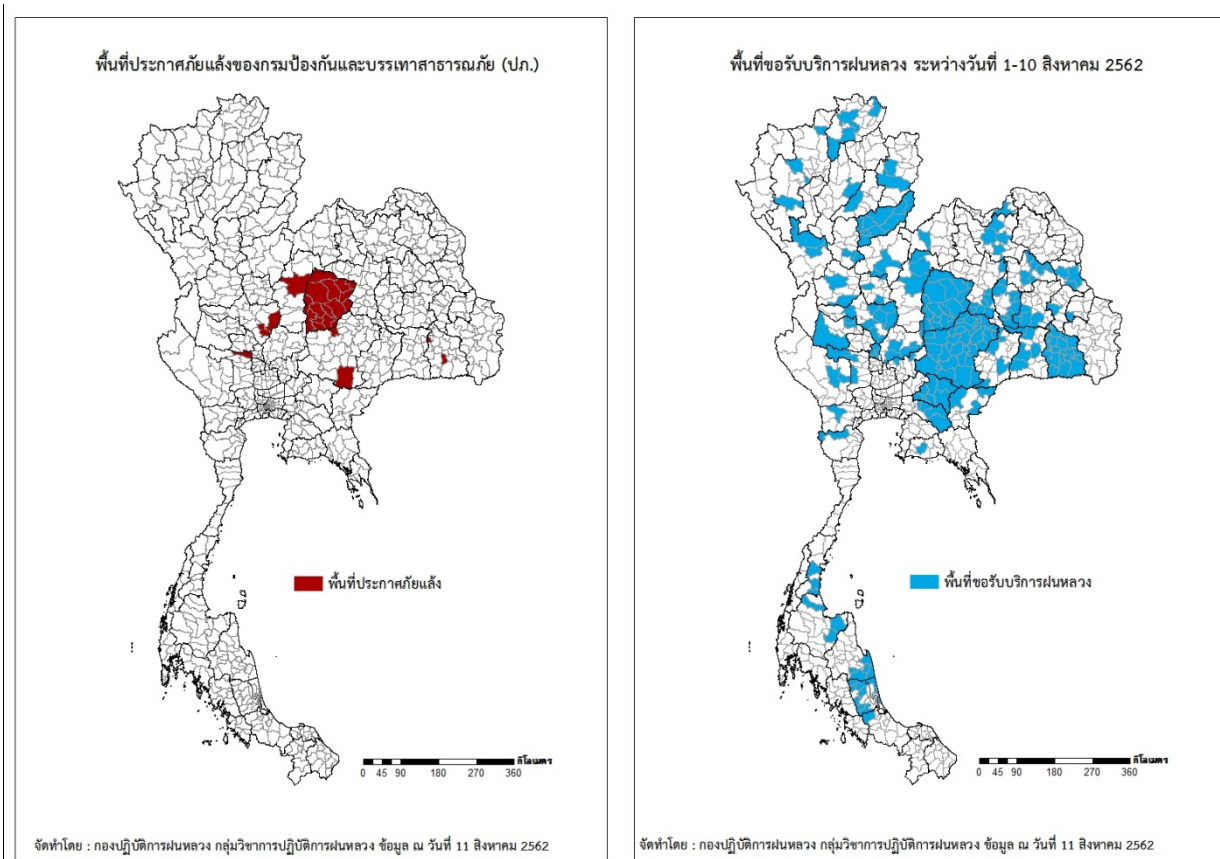
กลุ่มวิชาการปฏิบัติการฝนหลวง กองปฏิบัติการฝนหลวงกรมฝนหลวงและการบินเกษตร

royalrainmaking_academic@hotmail.com

การคาดหมายพื้นที่ประสบภัยแล้ง

จังหวัดที่ได้รับผลกระทบภัยแล้งตามรายงานของกรมป้องกันและบรรเทาสาธารณภัย (ปภ.) ณ วันที่ 11 สิงหาคม 2562 (เวลา 06.00 น.)

มีทั้งสิ้น 6 จังหวัด 24 อำเภอ 167 ตำบล 2,097 หมู่บ้าน



ภาค	รายชื่อจังหวัด (อำเภอ) ที่ประกาศภัยแล้ง	จำนวนจังหวัด ที่ประกาศภัยแล้ง
เหนือ	เพชรบูรณ์(เมืองเพชรบูรณ์)	1(1)
กลาง	สุพรรณบุรี(เดิมบางนางบวช), นครสวรรค์(ตากฟ้า ไผ่ศาลี)	2(3)
ตะวันออกเฉียงเหนือ	ศรีสะเกษ(ไพรบึง เมืองจันทร์), นครราชสีมา(ครบุรี พระทองคำ), ชัยภูมิ(ซับใหญ่ เทพสถิต ภักดีชุมพล เมืองชัยภูมิ หนองบัวแดง เกษตรสมบูรณ์ เนินสง่า หนองบัวระเหว บ้านแท่น บ้านขัว จัตุรัส คอนสาร คอนสวรรค์ ภูเขียว แวงคร้อ บำเหน็ดณรงค์)	3(20)
ตะวันออก	-	-
ใต้	-	-
รวม จำนวนจังหวัด(อำเภอ) ที่ประกาศภัยแล้ง		6(24)

พื้นที่ขอรับบริการฝนหลวง (ระหว่างวันที่ 1 - 10 สิงหาคม 2562)

ภาค	รายชื่อจังหวัด (อำเภอ) ที่มีผู้ขอรับบริการ	จำนวนผู้ขอรับบริการ (ราย)
เหนือ	กำแพงเพชร(ขามเฒ่าลี้กษบุรี เมืองกำแพงเพชร), ตาก(บ้านตาก สามเงา), สุโขทัย(เมืองสุโขทัย กงไกรลาศ), อุตรดิตถ์(ทองแสนขัน ตรอน ท่าปลา น้ำปาด บ้านโคก พิชัย ฟากท่า ลับแล เมืองอุตรดิตถ์), เชียงราย (เวียงป่าเป้า พาน เมืองเชียงราย เชียงของ), เชียงใหม่(สะเมิง สันป่าตอง ฮอด ไชยปราการ), แพร่(ลอง), น่าน(เมืองน่าน เวียงสา), พิชณุโลก(วังทอง บางกระพุ่ม), เพชรบูรณ์(หล่มสัก เมืองเพชรบูรณ์ หล่มเก่า), พิจิตร(บางมูลนาก สากเหล็ก โพธิ์ประทับช้าง, ลำปาง(แม่เมาะ)	38
กลาง	กาญจนบุรี(บ่อพลอย ห้วยกระเจา), นครสวรรค์(ไพศาลี หนองบัว ชุมแสง ตาคีรี ท่าตะโก พยุหะคีรี ลาดยาว), สิงห์บุรี(อินทร์บุรี ค่ายบางระจัน ท่าช้าง บางระจัน เมืองสิงห์บุรี), อุทัยธานี(สว่างอารมณ์ ท้าพัน บ้านไร่), ลพบุรี(ท่าหลวง พัฒนานิคม โคกสำโรง เมืองลพบุรี ลำสนธิ), สุพรรณบุรี(อู่ทอง ด่านช้าง หนองหญ้าไซ), สระบุรี(วังม่วง พระพุทธบาท)	38
ตะวันออกเฉียงเหนือ	นครราชสีมา(ด่านขุนทด ลำทะเมนชัย เมืองยาง โนนสูง โนนไทย ชุมพวง ประทาย ขามทะเลสอ ขามสะแกแสง คง ครบุรี จักราช ด่านขุนทด บัวลาย บัวใหญ่ บ้านเหลื่อม ปักธงชัย ปากช่อง พระทองคำ พิมาย วังน้ำเขียว สีคิ้ว สีดา สูงเนิน หนองบุญมาก ห้วยแถลง เฉลิมพระเกียรติ เทพารักษ์ เมืองนครราชสีมา เลิงสาง แก้งสนามนาง โชคชัย โนนแดง), บุรีรัมย์(เมืองบุรีรัมย์ คูเมือง ลำปลายมาศ โนนดินแดง ประโคนชัย), หนองคาย(โพนพิสัย),ขอนแก่น(บ้านแฮด บ้านไผ่ พล หนองสองห้อง แวงน้อย แวงใหญ่ โนนศิลา กระนวน แวงใหญ่), ชัยภูมิ(คอนสวรรค์ คอนสาร จตุรัส ชัยใหญ่ บ้านเนินจมนรงค์ บ้านเขว้า บ้านแท่น กำดัดชุมพล ภูเขียว หนองบัวระเหว หนองบัวแดง เกษตรสมบูรณ์ เทพสถิต เนินสง่า เมืองชัยภูมิ แก้งคร้อ), ศรีสะเกษ (กันทรลักษ์ ขุขันธ์ กันทรารมย์ ขุนหาญ น้ำเกลี้ยง บึงบูรพ์ ปรางค์กู่ พยุห์ ภูสิงห์ ยางชุมน้อย ราษีไศล วังหิน ศรีรัตนะ ศีลาลาด ห้วยทับทัน อุทุมพรพิสัย เบญจลักษ์ เมืองจันทร์ เมืองศรีสะเกษ โนนคูณ โพธิ์ศรีสุวรรณ ไพรบึง), อำนาจเจริญ(หัวตะพาน), กาฬสินธุ์(คำม่วง ดอนจาน นาคู สมเด็จ ห้วยผึ้ง เมืองกาฬสินธุ์ เขาวง), ยโสธร(เมืองยโสธร), ร้อยเอ็ด(จตุรพักตรพิมาน ปทุมรัตน์ สุวรรณภูมิ เกษตรวิสัย), สุรินทร์(ปราสาท เมืองสุรินทร์ ท่าตูม ชุมพลบุรี ศีขรภูมิ), อุตรธานี(เมืองอุตรธานี กุมภวาปี หนองหาน เพ็ญ), มหาสารคาม (นาคูน พยัคฆภูมิพิสัย ยางสีสุราช วาปีปทุม เชียงยืน เมืองมหาสารคาม แกด้า โกสุมพิสัย), มุกดาหาร (คำชะอี นิคมคำสร้อย เมืองมุกดาหาร, เลย(ภูเรือ)	112
ตะวันออก	ฉะเชิงเทรา(ท่าตะเียบ พนมสารคาม ราชสาส์น สนามชัยเขต), ระยอง(บ้านค่าย), สระแก้ว(ตาพระยา อรัญประเทศ เมืองสระแก้ว), ปราจีนบุรี(กบินทร์บุรี นาดี บ้านสร้าง ประจันตคาม ศรีมหาโพธิ ศรีมโหสถ เมืองปราจีนบุรี), ชลบุรี(สัตหีบ), นครนายก(เมืองนครนายก)	10
ใต้	นครศรีธรรมราช(จุฬาภรณ์ ปากพั่น หัวไทร เขียวใหญ่ ชะอวด), พัทลุง(กงหรา ควนขนุน ตะโหมด ป่าบอน ป่าพะยอม ศรีบรรพต เมืองพัทลุง), ราชบุรี(จอมบึง), สงขลา(กระแสสินธุ์ ระโนด รัตภูมิ สทิงพระ ควนเนียง), เพชรบุรี(หนองหญ้าปล้อง)	19
รวม	47 จังหวัด (222 อำเภอ)	217

สถานการณ์ปริมาณน้ำเก็บกักในอ่างเก็บน้ำที่สำคัญ

	ความจุของ อ่างที่ รนก. 1 (ล้าน ลบ.ม.)	ปริมาณน้ำในอ่างฯ (%)				ปริมาตรน้ำ ไหลลงอ่างฯ (ล้าน ลบ.ม.)	ปริมาตรน้ำ ระบาย (ล้าน ลบ.ม.)	ระดับน้ำ
		7 ส.ค.	8 ส.ค.	9 ส.ค.	10 ส.ค.	10 ส.ค.	10 ส.ค.	
ภาคเหนือ						64.42	25.32	
- ภูมิพล(ตาก)	13,462	32	32	32	33	36.91	13.00	ต่ำกว่า 40%
- สิริกิติ์(อุดรดิตถ์)	9,510	36	36	36	37	23.15	9.77	ต่ำกว่า 40%
- แม่จาง(เชียงใหม่)	265	33	33	33	33	0.59	0.09	ต่ำกว่า 40%
- แม่กวาง(เชียงใหม่)	263	19	19	19	19	0.63	0.12	ต่ำกว่า 20%
- กิวลม(ลำปาง)	106	47	48	48	49	1.16	0.94	ต่ำกว่า 50%
- กิวคอง(ลำปาง)	170	27	27	27	27	0.32	0.21	ต่ำกว่า 30%
- แควน้อยฯ(พิษณุโลก)	939	12	12	12	12	1.59	1.04	ต่ำกว่า 20%
- แม่มอก(ลำปาง)	110	29	29	28	28	0.07	0.15	ต่ำกว่า 30%
ภาคตะวันออกเฉียงเหนือ						11.79	8.41	
- ห้วยหลวง(อุดรธานี)	135	20	20	20	20	0.02	0.14	ต่ำกว่า 30%
- น้ำอูน(สกลนคร)	520	40	40	40	40	1.32	0.32	ต่ำกว่า 50%
- น้ำพุง(สกลนคร)	166	21	21	21	21	0.05	0.00	ต่ำกว่า 30%
- จุฬารักษ์(ชัยภูมิ)	164	26	26	25	25	0.00	0.53	ต่ำกว่า 30%
- อุบลรัตน์(ขอนแก่น)	2,431	22	22	22	22	1.42	0.50	ต่ำกว่า 30%
- ลำปาว(กาฬสินธุ์)	1,980	22	22	21	21	0.37	3.52	ต่ำกว่า 30%
- ลำตะคอง(นครราชสีมา)	314	44	44	43	43	0.00	0.86	ต่ำกว่า 50%
- ลำพระเพลิง(นครราชสีมา)	110	14	14	14	14	0.00	0.26	ต่ำกว่า 20%
- มูลบน(นครราชสีมา)	141	24	24	24	23	0.10	0.42	ต่ำกว่า 30%
- ลำแฉะ(นครราชสีมา)	275	24	24	24	23	0.00	1.24	ต่ำกว่า 30%
- ลำน้ำรอง(บุรีรัมย์)	121	18	18	17	17	0.00	0.36	ต่ำกว่า 20%
- สิรินคร(อุบลราชธานี)	1,966	54	54	54	54	8.47	0.00	-
- ลำปลายมาศ(นครราชสีมา)	98	25	25	24	24	0.04	0.26	ต่ำกว่า 30%
ภาคกลาง						204.62	20.16	
- ป่าสักฯ(ลพบุรี)	960	3	3	3	3	0.31	0.27	ต่ำกว่า 10%
- ทับเสลา(อุทัยธานี)	160	23	23	23	23	0.00	0.00	ต่ำกว่า 30%
- กระเสียว(สุพรรณบุรี)	240	23	23	22	22	0.00	0.04	ต่ำกว่า 30%
- ศรีนครินทร์(กาญจนบุรี)	17,745	77	77	77	77	65.47	13.99	-
- วชิราลงกรณ์(กาญจนบุรี)	8,860	55	56	57	59	138.84	5.86	-
ภาคตะวันออก						4.84	2.11	
- ขุนด่านฯ(นครนายก)	224	17	17	17	18	1.45	0.10	ต่ำกว่า 20%
- คลองสิียด(ฉะเชิงเทรา)	420	12	12	12	12	0.10	0.25	ต่ำกว่า 20%
- บางพระ(ชลบุรี)	117	35	35	35	35	0.14	0.21	ต่ำกว่า 40%
- หนองปลาไหล(ระยอง)	164	56	57	56	56	0.20	0.00	-
- ประแสร์(ระยอง)	295	41	42	42	42	1.50	0.59	ต่ำกว่า 50%
- นฤปดินทรจินดา(ปราจีนบุรี)	295	24	24	24	24	0.33	0.00	ต่ำกว่า 30%
- พระปรอง(สระแก้ว)	97	47	46	46	46	0.00	0.13	ต่ำกว่า 50%
- ดอกกราย(ระยอง)	71	32	32	31	31	0.05	0.00	ต่ำกว่า 40%
- คลองพระพุทธ(จันทบุรี)	70	47	47	47	47	0.75	0.75	ต่ำกว่า 50%
- คลองหลวง รัชชโลทร(ชลบุรี)	40	28	29	29	29	0.32	0.04	ต่ำกว่า 40%
- ห้วยยาง(สระแก้ว)	8	7	7	7	7	0.00	0.01	ต่ำกว่า 10%
- ห้วยตะเคียน(สระแก้ว)	10	9	9	8	8	0.00	0.03	ต่ำกว่า 10%
ภาคใต้						33.74	12.91	
- แก่งกระเจาน(เพชรบุรี)	710	58	60	71	63	12.94	2.59	-
- ปรามบุรี(ประจวบคีรีขันธ์)	347	52	54	56	56	4.16	1.75	-
- รัชชประภา(สุราษฎร์ธานี)	5,639	61	61	61	61	15.53	4.49	-
- บางกลาง(ยะลา)	1,454	55	55	55	55	1.11	4.08	-

รณก. = ระดับน้ำเก็บกัก,ที่มา: กรมชลประทาน

การพยากรณ์อากาศและสภาพอากาศประจำวัน

ลักษณะอากาศทั่วไปและการพยากรณ์อากาศ ประจำวันที่ 11 สิงหาคม 2562 (เวลา 06.00 น.)

ลักษณะอากาศทั่วไป	
<p>พยากรณ์อากาศ 24 ชั่วโมงข้างหน้า บริเวณประเทศไทยมีฝนตกต่อเนื่อง และมีฝนตกหนักบางแห่งในภาคเหนือและภาคตะวันออกเฉียงเหนือตอนบน ภาคตะวันออก และภาคใต้ฝั่งตะวันตก ขอให้ประชาชนบริเวณดังกล่าวระวังอันตรายจากฝนที่ตกหนักและฝนที่ตกสะสมไว้ด้วย ซึ่งอาจทำให้เกิดน้ำท่วมฉับพลันและน้ำป่าไหลหลากในพื้นที่เสี่ยงภัยได้ สำหรับทะเลอันดามันมีคลื่นสูง 2-4 เมตร บริเวณที่มีฝนฟ้าคะนองคลื่นสูงมากกว่า 4 เมตร และอ่าวไทยตอนบนมีคลื่นสูง 2-3 เมตร ขอให้ชาวเรือเดินเรือด้วยความระมัดระวัง ในบริเวณที่มีฝนฟ้าคะนอง และเรือเล็กงดออกจากฝั่ง</p> <p>ลักษณะสำคัญทางอุตุนิยมวิทยา ร่องมรสุมพาดผ่านภาคเหนือ และภาคตะวันออกเฉียงเหนือตอนบน ประกอบกับมรสุมตะวันตกเฉียงใต้กำลังแรงยังคงพัดปกคลุมทะเลอันดามัน ภาคใต้ และอ่าวไทย ลักษณะเช่นนี้ทำให้ประเทศไทยมีฝนตกต่อเนื่อง และมีฝนตกหนักบางแห่ง สำหรับคลื่นลมบริเวณทะเลอันดามัน และอ่าวไทยตอนบนมีกำลังแรง</p>	
การพยากรณ์อากาศรายภาค	
ภาคเหนือ	มีเมฆมาก กับมีฝนฟ้าคะนอง ร้อยละ 70 ของพื้นที่ และมีฝนตกหนักบางแห่ง บริเวณจังหวัดแม่ฮ่องสอน เชียงใหม่ ลำพูน ลำปาง พะเยา น่าน แพร่ ตาก สุโขทัย กำแพงเพชร พิษณุโลก พิจิตร และเพชรบูรณ์ อุณหภูมิต่ำสุด 23-25 องศาเซลเซียส อุณหภูมิสูงสุด 30-31 องศาเซลเซียส ลมตะวันตกเฉียงใต้ ความเร็ว 15-30 กม./ชม.
ภาคตะวันออกเฉียงเหนือ	มีเมฆมาก กับมีฝนฟ้าคะนอง ร้อยละ 70 ของพื้นที่ และมีฝนตกหนักบางแห่ง บริเวณจังหวัดเลย หนองบัวลำภู อุดรธานี หนองคาย บึงกาฬ สกลนคร นครพนม ชัยภูมิ ขอนแก่น สุรินทร์ ศรีสะเกษ และอุบลราชธานี อุณหภูมิต่ำสุด 24-25 องศาเซลเซียส อุณหภูมิสูงสุด 29-35 องศาเซลเซียส ลมตะวันตกเฉียงใต้ ความเร็ว 15-30 กม./ชม.
ภาคกลาง	มีเมฆมาก กับมีฝนฟ้าคะนอง ร้อยละ 60 ของพื้นที่ ส่วนมากบริเวณจังหวัดนครสวรรค์ อุทัยธานี สุพรรณบุรี กาญจนบุรี ราชบุรี และนครปฐม อุณหภูมิต่ำสุด 24-26 องศาเซลเซียส อุณหภูมิสูงสุด 32-35 องศาเซลเซียส ลมตะวันตกเฉียงใต้ ความเร็ว 15-30 กม./ชม.
ภาคตะวันออก	มีเมฆมาก กับมีฝนฟ้าคะนอง ร้อยละ 60 ของพื้นที่ และมีฝนตกหนักบางแห่ง บริเวณจังหวัดนครนายก ปราจีนบุรี ระยอง จันทบุรี และตราด อุณหภูมิต่ำสุด 23-27 องศาเซลเซียส อุณหภูมิสูงสุด 27-33 องศาเซลเซียส ลมตะวันตกเฉียงใต้ ความเร็ว 20-40 กม./ชม. ทะเลมีคลื่นสูง 2-3 เมตร บริเวณที่มีฝนฟ้าคะนองคลื่นสูงมากกว่า 3 เมตร
ภาคใต้ฝั่งตะวันออก	มีเมฆมาก กับมีฝนฟ้าคะนอง ร้อยละ 60 ของพื้นที่ ส่วนมากบริเวณจังหวัดชุมพร สุราษฎร์ธานี นครศรีธรรมราช พัทลุง สงขลา ปัตตานี ยะลา และนราธิวาส อุณหภูมิต่ำสุด 22-26 องศาเซลเซียส อุณหภูมิสูงสุด 31-34 องศาเซลเซียส ลมตะวันตกเฉียงใต้ ความเร็ว 20-35 กม./ชม. ทะเลมีคลื่นสูงประมาณ 2 เมตร บริเวณที่มีฝนฟ้าคะนองคลื่นสูงมากกว่า 2 เมตร
ภาคใต้ฝั่งตะวันตก	มีเมฆมาก กับมีฝนฟ้าคะนอง ร้อยละ 60 ของพื้นที่ ส่วนมากบริเวณจังหวัดชุมพร สุราษฎร์ธานี นครศรีธรรมราช พัทลุง สงขลา ปัตตานี ยะลา และนราธิวาส อุณหภูมิต่ำสุด 22-26 องศาเซลเซียส อุณหภูมิสูงสุด 31-34 องศาเซลเซียส ลมตะวันตกเฉียงใต้ ความเร็ว 20-35 กม./ชม. ทะเลมีคลื่นสูงประมาณ 2 เมตร บริเวณที่มีฝนฟ้าคะนองคลื่นสูงมากกว่า 2 เมตร
กรุงเทพมหานครและปริมณฑล	มีเมฆมาก กับมีฝนฟ้าคะนอง ร้อยละ 60 ของพื้นที่ อุณหภูมิต่ำสุด 26-28 องศาเซลเซียส อุณหภูมิสูงสุด 31-33 องศาเซลเซียส ลมตะวันตกเฉียงใต้ ความเร็ว 15-30 กม./ชม.

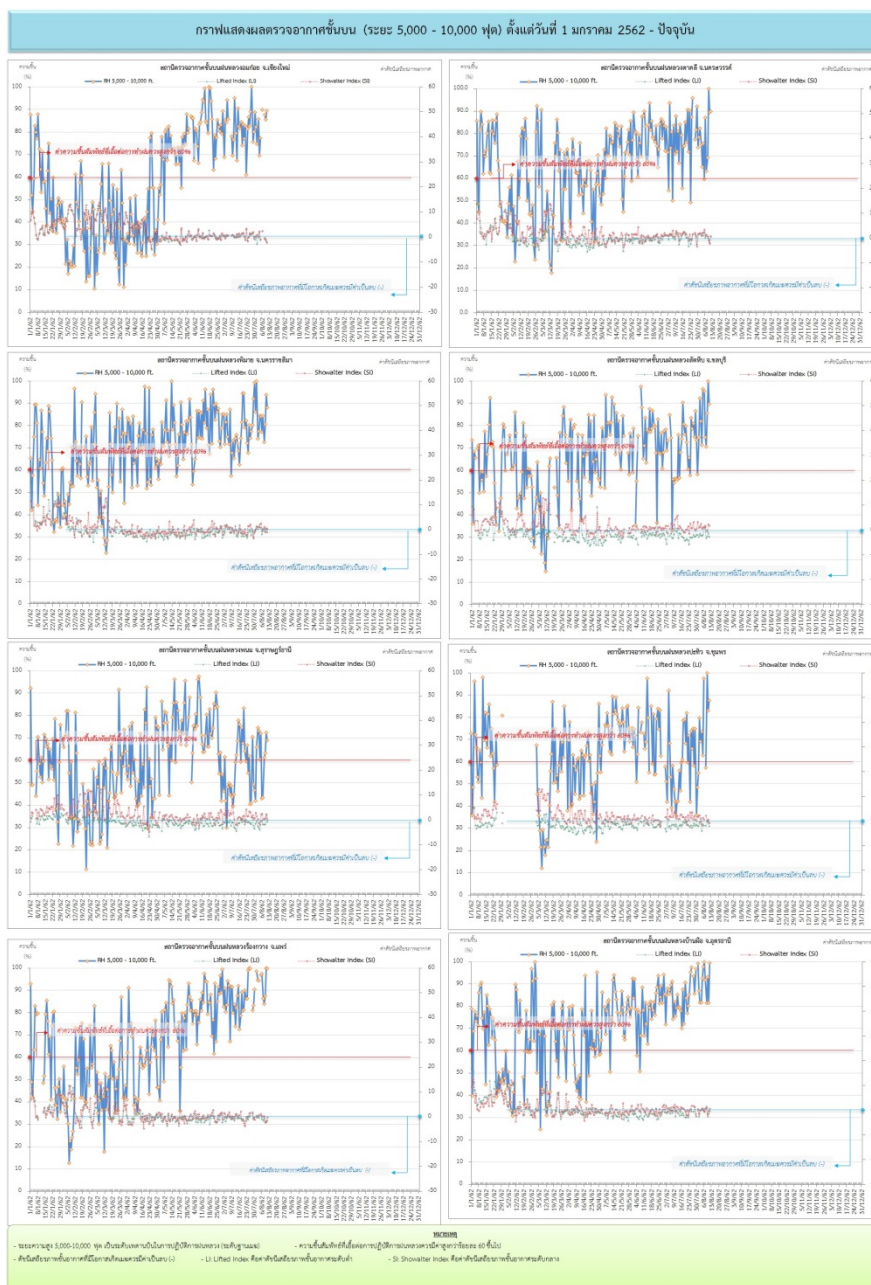
ที่มา: กรมอุตุนิยมวิทยา

ข้อมูลความชื้นจากการตรวจอากาศชั้นบน (Sounding) ระยะความสูง 5,000 - 10,00 ฟุต

ภาค	สถานีตรวจอากาศ	ความชื้นสัมพัทธ์ (%)					ความไม่เสถียรภาพของมวลอากาศ (LI)
		7 ส.ค.	8 ส.ค.	9 ส.ค.	10 ส.ค.	11 ส.ค.	
ภาคเหนือ	สถานีเรดาร์ฝนหลวงอมก๋อย	n/a	88	86	90	n/a	ไม่ตรวจอากาศ
	สถานีตรวจอากาศเคลื่อนที่ร่องกวาง	87	84	88	100	100	-1.5
ภาคกลาง	สถานีเรดาร์ฝนหลวงตาคีลี	64	70	100	90	90	0.8
ภาคตะวันออกเฉียงเหนือ	สถานีเรดาร์ฝนหลวงพิมาย	85	73	81	94	88	-1.2
	สถานีตรวจอากาศเคลื่อนที่บ้านฝ่อ	92	82	94	82	100	-0.5
ภาคตะวันออก	สถานีเรดาร์ฝนหลวงสัตหีบ	75	71	86	100	90	-2.7
ภาคใต้	สถานีเรดาร์ฝนหลวงพนม	44	62	64	73	69	-0.8
	สถานีตรวจอากาศเคลื่อนที่ปะทิว	n/a	58	100	83	88	-2.2

หมายเหตุ : LI (Lifted Index) คือ ดัชนีที่ใช้บอกความไม่เสถียรภาพของมวลอากาศ ในระดับ 50 มิลลิบาร์ ควรมีค่าต่ำกว่า -2 ซึ่งจะมีโอกาสเกิดเมฆในแนวตั้งและพัฒนาตัวเป็นกลุ่มฝนได้

๑ กราฟแสดงแนวโน้มความชื้นอากาศชั้นบนและดัชนีเสถียรภาพอากาศ (ระหว่างวันที่ 1 มกราคม - 11 สิงหาคม 2562)



การปฏิบัติการฝนหลวงประจำวัน

๑ สรุปผลปฏิบัติการฝนหลวงประจำวัน ที่ 10 สิงหาคม 2562

ภาค/หน่วยฯ	หน่วยปฏิบัติการฯ (หน่วย)	เครื่องบิน ผล./ทอ. (ลำ)	จำนวนเที่ยวบิน (เที่ยว)	จำนวนชั่วโมงบิน (ชั่วโมง)	ปริมาณการใช้น้ำฝนหลวง (ตัน/นัด)	จังหวัดที่มีการรายงานฝนตก (จำนวนจังหวัด/อ่างเก็บน้ำเป้าหมาย)
เหนือ	3	4/4	6	8:05	4.80/-	2/1
- เชียงใหม่	1	-/2	0	0:00	0.00/-	ไม่ปฏิบัติการฝนหลวง เนื่องจากสภาพอากาศปิดกับมีฝนตกบริเวณสนามบินและพื้นที่โดยรอบ
- พิชญ์โลก	1	2/2	4	5:10	2.80/-	มีฝนตกเล็กน้อย บริเวณพื้นที่การเกษตร จ.พิจิตร (ตะพานหิน บางมูลนาก วังทรายพูน สากเหล็ก เมืองพิจิตร) จ.พิษณุโลก (เนินมะปราง)
- ตาก	1	2/-	2	2:55	2.00/-	มีฝนตกเล็กน้อย บริเวณพื้นที่สูบน้ำเขื่อนภูมิพลตอนล่าง จ.ตาก(สามเงา)
กลาง	2	6/-	15	21:35	12.70/-	7/9
- กาญจนบุรี	1	3/-	9	11:35	6.30/-	มีฝนตกเล็กน้อยบางพื้นที่ บริเวณพื้นที่การเกษตร จ.สุพรรณบุรี(ด่านช้าง เดิมบางนางบัวช หนองหญ้าไซ สามชุก ดอนเจดีย์ ศรีประจันต์ เมืองสุพรรณบุรี อุทอง) จ.กาญจนบุรี (เลาขวัญ หนองปรือ ห้วยกระเจา บ่อพลอย ศรีสวัสดิ์ พนมทวน ไทรโยค) จ.ชัยนาท(เนินขาม หันคา) จ.อุทัยธานี (บ้านไร่) และบริเวณพื้นที่สูบน้ำอ่างเก็บน้ำกระเสียว อ่างเก็บน้ำห้วยท่าเตือ อ่างเก็บน้ำห้วยเทียน
- ลพบุรี	1	3/-	6	10:00	6.40/-	มีฝนตกเล็กน้อยถึงปานกลาง บริเวณพื้นที่การเกษตร จ.นครสวรรค์(เมืองนครสวรรค์ ตาคลี ตากฟ้า หนองบัว ไผ่ศาลี ชุมแสง โกรกพระ พยุหะคีรี แม่เปิน แม่वंก) จ.ชัยนาท(วัดสิงห์ เมืองชัยนาท มโนรมย์ หนองมะโมง สรรพยา) จ.อุทัยธานี (เมืองอุทัยธานี ลานสัก ท้าทัน หนองขาหย่าง หนองฉาง ห้วยคต) จ.ลพบุรี(โคกเจริญ บ้านหมี่ หนองม่วง สระโบสถ์) จ.เพชรบูรณ์(ศรีเทพ วิเชียรบุรี) และบริเวณพื้นที่สูบน้ำเขื่อนป่าสักชลสิทธิ์ อ่างเก็บน้ำทับเสลา อ่างเก็บน้ำคลองโพธิ์ อ่างเก็บน้ำเขาพระ อ่างเก็บน้ำคลองใหญ่ อ่างเก็บน้ำห้วยขุนแก้ว
ตะวันออกเฉียงเหนือ	4	9/2	12	19:05	12.20/-	5/-
- นครราชสีมา	1	3/2	1	2:00	2.00/-	มีฝนตกเล็กน้อย บริเวณพื้นที่การเกษตร จ.นครราชสีมา (ปากช่อง สูงเนิน สีคิ้ว ด่านขุนทด ขามทะเลสอ โนนไทย พระทองคำ พิมาย) จ.ชัยภูมิ(บำเหน็จณรงค์)
- ขอนแก่น	1	2/-	4	7:15	4.00/-	มีฝนตกเล็กน้อย บริเวณพื้นที่การเกษตร จ.ชัยภูมิ(จัตุรัส เมืองชัยภูมิ เนินสง่า คอนสวรรค์ บ้านเขว้า แก้งคร้อ ภูเขียว เกษตรสมบูรณ์ หนองบัวแดง บ้านแท่น)
- อุบลราชธานี	1	1/-	1	1:50	2.00/-	มีฝนตกเล็กน้อย บริเวณพื้นที่การเกษตร จ.ยโสธร(มหาชนะชัย คำเขื่อนแก้ว) จ.อำนาจเจริญ(หัวตะพาน เมืองอำนาจเจริญ)
- สุรินทร์	1	3/-	6	8:00	4.20/-	มีฝนตกเล็กน้อย บริเวณพื้นที่การเกษตร จ.บุรีรัมย์(นางรอง ลำปลายมาศ ชำนิ หนองหงส์ เฉลิมพระเกียรติ ประโคนชัย พลับพลาชัย กระสัง เมืองบุรีรัมย์)

ภาค/หน่วยฯ	หน่วยปฏิบัติการฯ (หน่วย)	เครื่องบิน ผล./ทอ. (ลำ)	จำนวน เที่ยวบิน (เที่ยว)	จำนวน ชั่วโมงบิน (ชั่วโมง)	ปริมาณการใช้ สารปนหลว (ตัน/นัต)	จังหวัดที่มีการรายงานฝนตก (จำนวนจังหวัด/อ่างเก็บน้ำเป้าหมาย)
ตะวันออก	1	3/-	8	8:00	5.70/-	1/1
- สระแก้ว	1	3/-	8	8:00	5.70/-	มีฝนตกเล็กน้อยถึงปานกลาง บริเวณพื้นที่การเกษตร จ.สระแก้ว(เมืองสระแก้ว ตาพระยา โคกสูง วัฒนานคร คลองหาด อรัญประเทศ) และบริเวณพื้นที่ลุ่มรับน้ำอ่างเก็บน้ำห้วยยาง
ใต้	1	-/1	1	1:25	2.00/-	-/-
- สงขลา	1	-/1	1	1:25	2.00/-	ไม่มีฝนตกจากการปฏิบัติการฝนหลวง
รวม	11	22/7	42	58:10	37.40/-	15/11

๑) สรุปผลรวมปฏิบัติการตั้งแต่เริ่มตั้งหน่วยปฏิบัติการฝนหลวง (1 มีนาคม - 10 สิงหาคม 2562)

ตั้งแต่เริ่มตั้งหน่วยปฏิบัติการฝนหลวง เมื่อวันที่ 1 มีนาคม - 10 สิงหาคม 2562 มีการขึ้นปฏิบัติการฝนหลวง จำนวน 153 วัน มีวันฝนตกจากการปฏิบัติการฝนหลวงคิดเป็นร้อยละ 87.95 ขึ้นปฏิบัติงานจำนวน 4,169 เที่ยวบิน (5,981:13 ชั่วโมงบิน) ปริมาณการใช้สารปนหลวง 3,511.35 ตัน พลุซิลเวอร์ไอโอไดต์สำหรับภารกิจปฏิบัติการฝนหลวง จำนวน 2,752 นัด พลุแคลเซียมคลอไรด์สำหรับภารกิจปฏิบัติการฝนหลวง จำนวน 209 นัด พลุโซเดียมคลอไรด์สำหรับภารกิจปฏิบัติการฝนหลวง จำนวน 204 นัด จังหวัดที่มีรายงานฝนตกรวม 58 จังหวัด

ภาค - ศูนย์/หน่วยปฏิบัติการฯ	ขึ้นบิน (วัน)	ฝนตก (วัน)	จำนวน เที่ยวบิน (เที่ยว)	จำนวน ชั่วโมงบิน (ชั่วโมง)	ปริมาณ สารปนหลว (ตัน/AgI,CaCl ₂ , NaCl นัต)	จังหวัดที่มีรายงานฝนตก (ทั้งการสังเกตด้วยสายตา/การตรวจวัดด้วย เรดาร์ และเครื่องวัดน้ำฝนอัตโนมัติ)
เหนือ	120	107	661	1171:20	572.70/1439	24 จังหวัด
- เชียงใหม่ (เปิดหน่วยฯ ตั้งแต่วันที่ 1 มี.ค. 62 เป็นต้นไป)	86	69	229	398:30	250.60/238	บริเวณที่มีฝนตก ได้แก่ เชียงราย เชียงใหม่ ตาก น่าน พะเยา แพร่ ลำปาง ลำพูน (8 จังหวัด)
- พิษณุโลก (เปิดหน่วยฯ ตั้งแต่วันที่ 1 ก.ค. 62 เป็นต้นไป)	86	62	285	529:45	186.20/1201	บริเวณที่มีฝนตก ได้แก่ กำแพงเพชร เชียงใหม่ ตาก น่าน พะเยา พิจิตร พิษณุโลก เพชรบูรณ์ ลำปาง สุโขทัย อุตรดิตถ์ นครสวรรค์ ลพบุรี ขอนแก่น ชัยภูมิ นครราชสีมา มหาสารคาม ร้อยเอ็ด เลย สกลนคร สุรินทร์ (21 จังหวัด)
- ตาก (เปิดหน่วยฯ ตั้งแต่วันที่ 1 มิ.ย. 62 เป็นต้นไป)	54	45	147	243:05	135.90/-	บริเวณที่มีฝนตก ได้แก่ ตาก พิจิตร เพชรบูรณ์ ลำพูน สุโขทัย พิษณุโลก ลำปาง เชียงใหม่ กำแพงเพชร (9 จังหวัด)
กลาง	130	121	1302	1692:50	949.50/-	14 จังหวัด
- นครสวรรค์ (เปิดหน่วยฯ ตั้งแต่วันที่ 1-31 มี.ค. 62)	14	12	67	103:20	54.40/-	บริเวณที่มีฝนตก ได้แก่ ชัยนาท นครสวรรค์ ลพบุรี สระบุรี อุทัยธานี (5 จังหวัด)
- กาญจนบุรี (เปิดหน่วยฯ ตั้งแต่วันที่ 1 ก.ค. 62 เป็นต้นไป)	96	86	584	672:35	402.50/-	บริเวณที่มีฝนตก ได้แก่ กาญจนบุรี สุพรรณบุรี อุทัยธานี ชัยนาท ราชบุรี เพชรบุรี (6 จังหวัด)

ภาค - ศูนย์/หน่วยปฏิบัติการฯ	ขึ้นบิน (วัน)	ฝนตก (วัน)	จำนวน เที่ยวบิน (เที่ยว)	จำนวน ชั่วโมงบิน (ชั่วโมง)	ปริมาณ สารฝนหลวง (ตัน/Agl,CaCl ₂ , NaCl นัต)	จังหวัดที่มีรายงานฝนตก (ทั้งการสังเกตด้วยสายตา/การตรวจวัดด้วย เรดาร์ และเครื่องวัดน้ำฝนอัตโนมัติ)
- ลพบุรี (เปิดหน่วยฯ ตั้งแต่วันที่ 1 เม.ย. 62 เป็นต้นไป)	112	105	562	822:20	432.40/-	บริเวณที่มีฝนตก ได้แก่ ชัยนาท นครสวรรค์ ลพบุรี สระบุรี อุทัยธานี เพชรบูรณ์ สิงห์บุรี สุพรรณบุรี อ่างทอง พิจิตร กำแพงเพชร (11 จังหวัด)
- ราชบุรี (เปิดหน่วยฯ ระหว่างวันที่ 1 – 30 มิ.ย. 62)	18	17	89	94:35	60.20/-	บริเวณที่มีฝนตก ได้แก่ กาญจนบุรี ราชบุรี สุพรรณบุรี (3 จังหวัด)
ตะวันออกเฉียงเหนือ	143	139	1093	1647:38	1,082.35/1726	17 จังหวัด
- นครราชสีมา (เปิดหน่วยฯ ตั้งแต่วันที่ 1 เม.ย. 62 เป็นต้นไป)	114	105	455	720:58	434.55/585	บริเวณที่มีฝนตก ได้แก่ ขอนแก่น ชัยภูมิ ยโสธร นครราชสีมา บุรีรัมย์ มหาสารคาม ร้อยเอ็ด ศรีสะเกษ สุรินทร์ อำนาจเจริญ อุบลราชธานี (11 จังหวัด)
- อุดรธานี (เปิดหน่วยฯ ระหว่างวันที่ 1 มี.ค. – 20 พ.ค. 62)	56	54	140	204:25	152.40/1141	บริเวณที่มีฝนตก ได้แก่ กาฬสินธุ์ ขอนแก่น เลย ชัยภูมิ หนองบัวลำภู สกลนคร อุดรธานี นครพนม (8 จังหวัด)
- ขอนแก่น (เปิดหน่วยฯ ตั้งแต่วันที่ 20 พ.ค. 62 เป็นต้นไป)	60	50	169	265:45	179.00/-	บริเวณที่มีฝนตก ได้แก่ กาฬสินธุ์ ขอนแก่น ชัยภูมิ ร้อยเอ็ด มหาสารคาม เลย หนองบัวลำภู อุดรธานี สกลนคร (9 จังหวัด)
- บุรีรัมย์ (เปิดหน่วยฯ ระหว่างวันที่ 7-31 มี.ค. 62)	13	10	37	58:50	34.50/-	บริเวณที่มีฝนตก ได้แก่ นครราชสีมา บุรีรัมย์ ยโสธร ร้อยเอ็ด ศรีสะเกษ อุบลราชธานี (6 จังหวัด)
- อุบลราชธานี (เปิดหน่วยฯ ตั้งแต่วันที่ 17 มิ.ย. 62 เป็นต้นไป)	42	37	64	112:05	126.00/-	บริเวณที่มีฝนตก ได้แก่ ยโสธร ศรีสะเกษ อำนาจเจริญ อุบลราชธานี สุรินทร์ (5 จังหวัด)
- สุรินทร์ (เปิดหน่วยฯ ตั้งแต่วันที่ 22 มิ.ย. 62 เป็นต้นไป)	42	34	228	285:35	155.90/-	บริเวณที่มีฝนตก ได้แก่ นครราชสีมา บุรีรัมย์ ศรีสะเกษ สุรินทร์ ร้อยเอ็ด มหาสารคาม (6 จังหวัด)
ตะวันออก	129	119	708	943:00	481.30/-	8 จังหวัด
- จันทบุรี (เปิดหน่วยฯ ระหว่างวันที่ 1 มี.ค. – 31 พ.ค. 62)	74	70	428	584:55	286.90/-	บริเวณที่มีฝนตก ได้แก่ จันทบุรี ฉะเชิงเทรา สระแก้ว ชลบุรี ตราด ระยอง ปราจีนบุรี นครนายก (8 จังหวัด)
- สระแก้ว (เปิดหน่วยฯ ตั้งแต่วันที่ 1 มิ.ย. 62 เป็นต้นไป)	55	49	280	358:05	194.40/-	บริเวณที่มีฝนตก ได้แก่ จันทบุรี สระแก้ว ฉะเชิงเทรา ปราจีนบุรี นครนายก (5 จังหวัด)
ใต้	97	93	405	526:25	425.50/-	10 จังหวัด

ภาค - ศูนย์/หน่วยปฏิบัติการฯ	ขึ้นบิน (วัน)	ฝนตก (วัน)	จำนวน เที่ยวบิน (เที่ยว)	จำนวน ชั่วโมงบิน (ชั่วโมง)	ปริมาณ สารฝนหลวง (ตัน/AgI,CaCl ₂ , NaCl นัต)	จังหวัดที่มีรายงานฝนตก (ทั้งการสังเกตด้วยสายตา/การตรวจวัดด้วย เรดาร์ และเครื่องวัดน้ำฝนอัตโนมัติ)
- หัวหิน (เปิดหน่วยฯ ระหว่างวันที่ 1 มี.ค. - 21 มิ.ย. 62)	63	59	289	360:50	198.80/-	บริเวณที่มีฝนตก ได้แก่ ประจวบคีรีขันธ์ เพชรบุรี ราชบุรี (3 จังหวัด)
- สุราษฎร์ธานี (เปิดหน่วยฯ ระหว่างวันที่ 26 มี.ค. - 31 ก.ค. 62)	54	48	64	93:50	128.00/-	บริเวณที่มีฝนตก ได้แก่ นครศรีธรรมราช พังงา พัทลุง สงขลา สุราษฎร์ธานี ชุมพร (6 จังหวัด)
- สงขลา (เปิดหน่วยฯ ระหว่างวันที่ 1 มี.ค. - 30 มิ.ย. 62 และตั้งแต่ วันที่ 1 ส.ค 62 เป็นต้นไป)	48	44	52	71:45	98.70/-	บริเวณที่มีฝนตก ได้แก่ นราธิวาส พัทลุง สงขลา นครศรีธรรมราช (4 จังหวัด)

กลุ่มวิชาการปฏิบัติการฝนหลวง กองปฏิบัติการฝนหลวง กรมฝนหลวงและการบินเกษตร