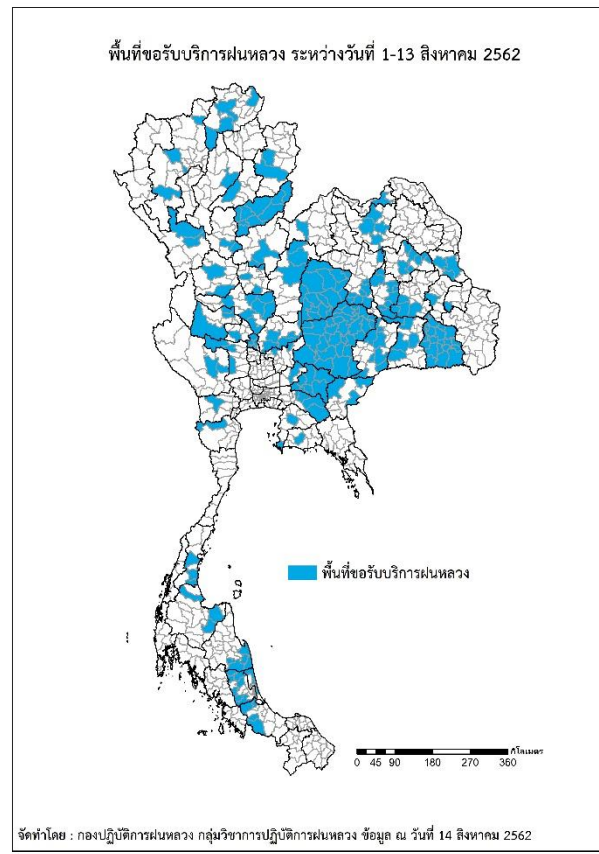
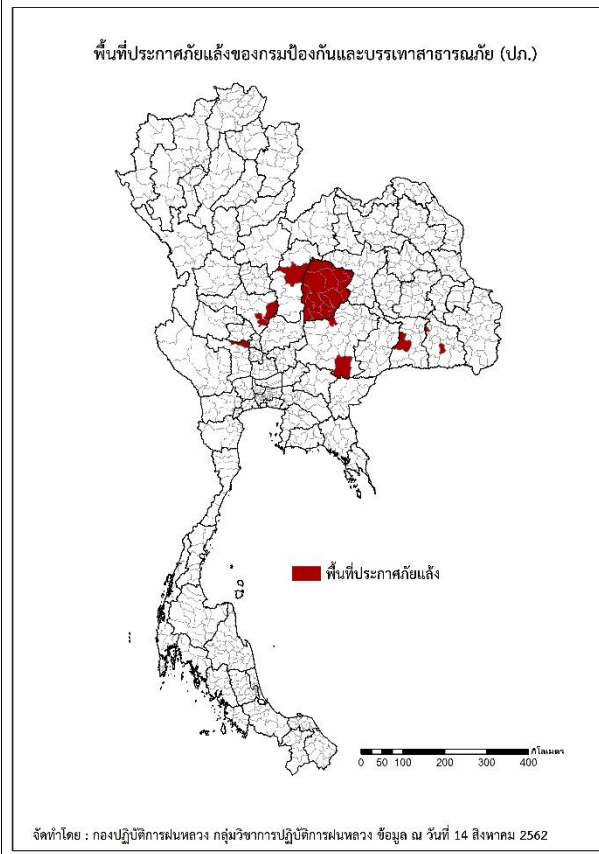




รายงานการปฏิบัติการฝนหลวง ประจำปี 2562
ประจำวันที่ 14 สิงหาคม 2562
และผลการปฏิบัติการฝนหลวงประจำวันที่ 13 สิงหาคม 2562
กลุ่มวิชาการปฏิบัติการฝนหลวง กองปฏิบัติการฝนหลวงกรมฝนหลวงและการบินเกษตร
royalrainmaking_academic@hotmail.com

การคาดหมายพื้นที่ประสบภัยแล้ง

จังหวัดที่ได้รับผลกระทบภัยแล้งตามรายงานของกรมป้องกันและบรรเทาสาธารณภัย (ปภ.) ณ วันที่ 14 สิงหาคม 2562 (เวลา 06.00 น.) มีทั้งสิ้น 7 จังหวัด 25 อำเภอ 175 ตำบล 2,201 หมู่บ้าน



ภาค	รายชื่อจังหวัด (อำเภอ) ที่ประกาศภัยแล้ง	จำนวนจังหวัดที่ประกาศภัยแล้ง
เหนือ	เพชรบูรณ์(เมืองเพชรบูรณ์)	1(1)
กลาง	สุพรรณบุรี(เดิมบางนางบวช), นครสวรรค์(ตากฟ้า ไผ่ศาลี)	2(3)
ตะวันออกเฉียงเหนือ	ศรีสะเกษ(ไพรบึง เมืองจันทร์), นครราชสีมา(ครบุรี พระทองคำ), ชัยภูมิ(ชัยใหญ่ เทพสถิต ภัคดีชุมพล เมืองชัยภูมิ หนองบัวแดง เกษตรสมบูรณ์ เนินสง่า หนองบัวระเหว บ้านแท่น บ้านเขว้า จัตุรัส คอนสาร คอนสวรรค์ ภูเขียว แก่งคร้อ บำเหน็ดณรงค์), สุรินทร์(เมืองฯ)	4(21)
ตะวันออก	-	-
ใต้	-	-
รวม จำนวนจังหวัด(อำเภอ) ที่ประกาศภัยแล้ง		7(25)

พื้นที่ขอรับบริการฝนหลวง (ระหว่างวันที่ 1 - 13 สิงหาคม 2562)

ภาค	รายชื่อจังหวัด (อำเภอ) ที่มีผู้ขอรับบริการ	จำนวนผู้ขอรับบริการ (ราย)
เหนือ	กำแพงเพชร(ขามวอร์ลักษ์บุรี เมืองกำแพงเพชร), ตาก(บ้านตาก สามเงา), สุโขทัย(เมืองสุโขทัย กงไกรลาศ), อุตรดิตถ์(ทองแสนขัน ตรอน ท่าปลา น้ำปาด บ้านโคก พิชัย ฟากท่า ลับแล เมืองอุตรดิตถ์), เชียงราย (เวียงป่าเป้า พาน เมืองเชียงราย เชียงของ), เชียงใหม่(สะเมิง สันป่าตอง ฮอด ไชยปราการ), แพร่(ลอง), น่าน(เมืองน่าน เวียงสา), พิชณุโลก(วังทอง บางกระพุ่ม), เพชรบูรณ์(หล่มสัก เมืองเพชรบูรณ์ หล่มเก่า), พิจิตร(บางมูลนาก สากเหล็ก โพธิ์ประทับช้าง), ลำปาง(แม่เมาะ)	38
กลาง	กาญจนบุรี(บ่อพลอย ห้วยกระเจา), นครสวรรค์(ไพศาลี หนองบัว ชุมแสง ตาคลี ท่าตะโก พยุหะคีรี ลาดยาว), สิงห์บุรี(อินทร์บุรี ค่ายบางระจัน ท่าช้าง บางระจัน เมืองสิงห์บุรี), อุทัยธานี(สว่างอารมณ์ ทัพทัน บ้านไร่), ลพบุรี(ท่าหลวง พัฒนานิคม โคกสำโรง เมืองลพบุรี ลำสนธิ), สุพรรณบุรี(อุทอง ด้านข้าง หนองหญ้าไซ), สระบุรี(วังม่วง พระพุทธบาท), ชัยนาท(หันคา)	41
ตะวันออกเฉียงเหนือ	นครราชสีมา(ด่านขุนทด ลำทะเมนชัย เมืองยาง โนนสูง โนนไทย ชุมพวง ประทาย ขามทะเลสอ ขามสะแกแสง คง ครบุรี จักราช ด่านขุนทด บัวลาย บัวใหญ่ บ้านเหลื่อม ปักธงชัย ปากช่อง พระทองคำ พิมาย วังน้ำเขียว สีคิ้ว สีดา สูงเนิน หนองบุญมาก ห้วยแถลง เฉลิมพระเกียรติ เทพารักษ์ เมืองนครราชสีมา เลิงสาง แก้งสนามนาง โชคชัย โนนแดง), บุรีรัมย์(เมืองบุรีรัมย์ คูเมือง ลำปลายมาศ โนนดินแดง ประโคนชัย บ้านกรวด เฉลิมพระเกียรติ),หนองคาย(โพนพิสัย),ขอนแก่น(บ้านแฮด บ้านไผ่ พล หนองสองห้อง แวงน้อย แวงใหญ่ โนนศิลา กระนวน แวงใหญ่), ชัยภูมิ(คอนสวรรค์ คอนสาร จัตุรัส ชับใหญ่ บำเหน็จณรงค์ บ้านเขว้า บ้านแท่น ภัคดีชุมพล ภูเขียว หนองบัวระเหว หนองบัวแดง เกษตรสมบูรณ์ เทพสถิต เนินสง่า เมืองชัยภูมิ แก้งคร้อ), ศรีสะเกษ(กันทรลักษ์ ขุขันธ์ กันทรารมย์ ขุนหาญ น้ำเกลี้ยง บึงบูรพ์ ปรังค์กู พยุห์ ภูสิงห์ ยางชุมน้อย ราชโกลด วังหิน ศรีรัตนะ ศีลาลาด ห้วยทับทัน อุทุมพรพิสัย เบญจลักษ์ เมืองจันทร์ เมืองศรีสะเกษ โนนคูณ โพธิ์ศรีสุวรรณ ไพรบึง), อำนาจเจริญ(หัวตะพาน), กาฬสินธุ์(คำม่วง ดอนจาน นาคู สมเด็จ ห้วยผึ้ง เมืองกาฬสินธุ์ เขาวง), ยโสธร(เมืองยโสธร), ร้อยเอ็ด(จตุรพักตรพิมาน ปทุมรัตต์ สุวรรณภูมิ เกษตรวิสัย), สุรินทร์ (ปราสาท เมืองสุรินทร์ ท่าตูม ชุมพลบุรี ศีขรภูมิ), อุตรดิตถ์(เมืองอุตรดิตถ์ กุมภวาปี หนองหาน เพ็ญ), มหาสารคาม(นาตุ้ม พยัคฆภูมิพิสัย ยางสีสุราช วาปีปทุม เชียงยืน เมืองมหาสารคาม แกดคำ โกล้อมพิสัย), มุกดาหาร(คำชะอี นิคมคำสร้อย เมืองมุกดาหาร), เลย(ภูเรือ)	125
ตะวันออก	ฉะเชิงเทรา(ท่าตะเกียบ พนมสารคาม ราชสาส์น สนามชัยเขต), ระยอง(บ้านค่าย), สระแก้ว(ตาพระยา อรัญประเทศ เมืองสระแก้ว), ปราจีนบุรี(กบินทร์บุรี นาดี บ้านสร้าง ประจันตคาม ศรีมหาโพธิ ศรีมโหสถ เมืองปราจีนบุรี), ชลบุรี(สัตหีบ บ้านบึง), นครนายก(เมืองนครนายก)	15
ใต้	นครศรีธรรมราช(จุฬาภรณ์ ปากพั่น หัวไทร เขียวใหญ่ ชะอวด), พัทลุง(งหรา ควนขนุน ตะโหมด ป่าบอน ป่าพะยอม ศรีบรรพต เมืองพัทลุง), ราชบุรี(จอมบึง), สงขลา(กระแสสินธุ์ ระโนด รัตภูมิ สทิงพระ ควนเนียง คลองหอยโข่ง สะเดา), เพชรบุรี(หนองหญ้าปล้อง)	20
รวม	48 จังหวัด (228 อำเภอ)	239

สถานการณ์ปริมาณน้ำเก็บกักในอ่างเก็บน้ำที่สำคัญ

	ความจุของอ่างที่ รนก. ¹ (ล้าน ลบ.ม.)	ปริมาณน้ำในอ่างฯ (%)				ปริมาณน้ำไหลลงอ่างฯ (ล้าน ลบ.ม.)	ปริมาณน้ำระบาย (ล้าน ลบ.ม.)	ระดับน้ำ
		10 ส.ค.	11 ส.ค.	12 ส.ค.	13 ส.ค.	13 ส.ค.	13 ส.ค.	
ภาคเหนือ						93.82	22.43	
- ภูมิพล(ตาก)	13,462	33	33	33	33	42.08	10.00	ต่ำกว่า 40%
- สิริกิติ์(อุตรดิตถ์)	9,510	37	37	37	37	42.21	8.05	ต่ำกว่า 40%
- แม้งัดฯ(เชียงใหม่)	265	33	34	34	34	0.54	0.00	ต่ำกว่า 40%
- แม่กวางฯ(เชียงใหม่)	263	19	20	20	20	0.62	0.04	ต่ำกว่า 30%
- กิวลม(ลำปาง)	106	49	49	51	52	2.10	0.96	-
- กิวคองมา(ลำปาง)	170	27	28	29	30	1.26	0.22	ต่ำกว่า 40%
- แควน้อยฯ(พิษณุโลก)	939	12	12	12	13	4.78	3.02	ต่ำกว่า 20%
- แม่มอก(ลำปาง)	110	28	29	29	29	0.23	0.14	ต่ำกว่า 30%
ภาคตะวันออกเฉียงเหนือ						18.05	8.54	
- ห้วยหลวง(อุดรธานี)	135	20	21	22	22	1.11	0.15	ต่ำกว่า 30%
- น้ำอูน(สกลนคร)	520	40	40	40	40	0.25	0.75	ต่ำกว่า 50%
- น้ำพุง(สกลนคร)	166	21	21	21	21	0.05	0.00	ต่ำกว่า 30%
- จุฬารักษ์(ชัยภูมิ)	164	25	25	25	25	0.07	0.00	ต่ำกว่า 30%
- อุบลรัตน์(ขอนแก่น)	2,431	22	22	22	22	0.00	0.53	ต่ำกว่า 30%
- ลำปาว(กาฬสินธุ์)	1,980	21	21	21	21	0.27	3.42	ต่ำกว่า 30%
- ลำตะคอง(นครราชสีมา)	314	43	43	43	42	0.68	0.86	ต่ำกว่า 50%
- ลำพระเพลิง(นครราชสีมา)	110	14	14	13	13	0.01	0.17	ต่ำกว่า 20%
- มูลบาน(นครราชสีมา)	141	23	23	23	23	0.12	0.52	ต่ำกว่า 30%
- ลำแซะ(นครราชสีมา)	275	23	23	23	22	0.37	1.23	ต่ำกว่า 30%
- ลำน้ำรอง(บุรีรัมย์)	121	17	16	16	15	0.00	0.39	ต่ำกว่า 20%
- สิรินคร(อุบลราชธานี)	1,966	54	55	56	57	15.07	0.26	-
- ลำปลายมาศ(นครราชสีมา)	98	24	24	24	23	0.05	0.26	ต่ำกว่า 30%
ภาคกลาง						223.31	23.47	
- ป่าสักฯ(ลพบุรี)	960	3	3	3	3	0.32	0.27	ต่ำกว่า 10%
- ทับเสลา(อุทัยธานี)	160	23	23	23	23	0.00	0.00	ต่ำกว่า 30%
- กระเสียว(สุพรรณบุรี)	240	22	22	22	22	0.00	0.04	ต่ำกว่า 30%
- ศรีนครินทร์(กาญจนบุรี)	17,745	77	78	78	78	59.83	15.04	-
- วชิราลงกรณ์(กาญจนบุรี)	8,860	59	60	62	64	163.16	8.12	-
ภาคตะวันออก						7.39	2.72	
- ขุนด่านฯ(นครนายก)	224	18	18	20	21	2.41	0.74	ต่ำกว่า 30%
- คลองสิียด(ฉะเชิงเทรา)	420	12	12	12	12	0.80	0.25	ต่ำกว่า 20%
- บางพระ(ชลบุรี)	117	35	35	36	36	0.00	0.21	ต่ำกว่า 40%
- ท้องปลาไหล(ระยอง)	164	56	56	56	56	0.08	0.00	-
- ประแสร์(ระยอง)	295	42	42	42	42	1.25	0.59	ต่ำกว่า 50%
- นฤปดินทรจินดา(ปราจีนบุรี)	295	24	25	25	25	0.93	0.00	ต่ำกว่า 30%
- พระปรัง(สระแก้ว)	97	46	46	46	45	0.00	0.21	ต่ำกว่า 50%
- ดอกกราย(ระยอง)	71	31	31	31	31	0.14	0.00	ต่ำกว่า 40%
- คลองพระพุทธ(จันทบุรี)	70	47	47	47	48	1.46	0.67	ต่ำกว่า 50%
- คลองหลวง รัชชโลทร(ชลบุรี)	40	29	29	30	30	0.32	0.04	ต่ำกว่า 40%
- ห้วยยาง(สระแก้ว)	8	7	7	7	6	0.00	0.01	ต่ำกว่า 10%
- ห้วยตะเคียน(สระแก้ว)	10	8	8	8	8	0.00	0.00	ต่ำกว่า 10%
ภาคใต้						47.76	16.04	
- แก่งกระเจาน(เพชรบุรี)	710	63	65	67	68	14.08	4.32	-
- ปราณบุรี(ประจวบคีรีขันธ์)	347	56	58	60	62	9.69	1.75	-
- รัชชประภา(สุราษฎร์ธานี)	5,639	61	61	62	62	22.44	5.86	-
- บางกลาง(ยะลา)	1,454	55	54	54	54	1.55	4.11	-

¹รณก. = ระดับน้ำเก็บกัก, ที่มา: กรมชลประทาน

การพยากรณ์อากาศและสภาพอากาศประจำวัน

ลักษณะอากาศทั่วไปและการพยากรณ์อากาศ ประจำวันที่ 14 สิงหาคม 2562 (เวลา 06.00 น.)

ลักษณะอากาศทั่วไป	
<p>พยากรณ์อากาศ 24 ชั่วโมงข้างหน้า ประเทศไทยตอนบนยังคงมีฝนตกต่อเนื่อง โดยมีฝนตกหนักบางแห่งบริเวณภาคเหนือ ภาคกลาง และภาคตะวันออกเฉียงเหนือ ขอให้ประชาชนบริเวณดังกล่าวระวังอันตรายจากฝนตกหนักและฝนตกสะสมไว้ด้วย ซึ่งอาจทำให้เกิดน้ำท่วมฉับพลันและน้ำป่าไหลหลากในพื้นที่เสี่ยงภัยได้ ส่วนภาคใต้มีปริมาณฝนน้อยในระยะนี้ สำหรับทะเลอันดามันมีคลื่นสูงประมาณ 2 เมตร บริเวณที่มีฝนฟ้าคะนองคลื่นสูงมากกว่า 2 เมตร และอ่าวไทยตอนบนมีคลื่นสูง 1-2 เมตร ขอให้ชาวเรือเดินเรือด้วยความระมัดระวังในบริเวณที่มีฝนฟ้าคะนองไว้ด้วย</p> <p>ลักษณะสำคัญทางอุตุนิยมวิทยา มรสุมตะวันตกเฉียงใต้กำลังปานกลางพัดปกคลุมทะเลอันดามันตอนบนและประเทศไทยตอนบน ลักษณะเช่นนี้ทำให้ประเทศไทยตอนบนยังคงมีฝนฟ้าคะนองเกิดขึ้นในระยะนี้ และมีฝนตกหนักบางแห่ง ส่วนภาคใต้มีปริมาณฝนน้อยสำหรับคลื่นลมบริเวณทะเลอันดามันและอ่าวไทยตอนบนมีกำลังปานกลาง</p>	
การพยากรณ์อากาศรายภาค	
ภาคเหนือ	มีเมฆมาก กับมีฝนฟ้าคะนอง ร้อยละ 60 ของพื้นที่ และมีฝนตกหนักบางแห่ง บริเวณจังหวัดเชียงใหม่ พะเยา น่าน และตาก อุณหภูมิต่ำสุด 23-25 องศาเซลเซียส อุณหภูมิสูงสุด 31-33 องศาเซลเซียส ลมตะวันตกเฉียงใต้ ความเร็ว 15-30 กม./ชม.
ภาคตะวันออกเฉียงเหนือ	มีเมฆมาก กับมีฝนฟ้าคะนอง ร้อยละ 60 ของพื้นที่ ส่วนมากบริเวณจังหวัดอุดรธานี หนองคาย บึงกาฬ สกลนคร นครพนม มุกดาหาร กาฬสินธุ์ ร้อยเอ็ด ยโสธร อำนาจเจริญ อุบลราชธานี ศรีสะเกษ สุรินทร์ บุรีรัมย์ นครราชสีมา และชัยภูมิ อุณหภูมิต่ำสุด 24-26 องศาเซลเซียส อุณหภูมิสูงสุด 30-35 องศาเซลเซียส ลมตะวันตกเฉียงใต้ ความเร็ว 15-30 กม./ชม.
ภาคกลาง	มีเมฆมาก กับมีฝนฟ้าคะนอง ร้อยละ 60 ของพื้นที่ และมีฝนตกหนักบางแห่ง บริเวณจังหวัดลพบุรี และสระบุรี อุณหภูมิต่ำสุด 24-26 องศาเซลเซียส อุณหภูมิสูงสุด 33-35 องศาเซลเซียส ลมตะวันตกเฉียงใต้ ความเร็ว 15-30 กม./ชม.
ภาคตะวันออก	มีเมฆมาก กับมีฝนฟ้าคะนอง ร้อยละ 60 ของพื้นที่ และมีฝนตกหนักบางแห่ง บริเวณจังหวัดนครนายก และปราจีนบุรี อุณหภูมิต่ำสุด 24-28 องศาเซลเซียส อุณหภูมิสูงสุด 31-34 องศาเซลเซียส ลมตะวันตกเฉียงใต้ ความเร็ว 15-35 กม./ชม. ทะเลมีคลื่นสูง 1-2 เมตร บริเวณที่มีฝนฟ้าคะนองคลื่นสูงประมาณ 2 เมตร
ภาคใต้ฝั่งตะวันออก	มีเมฆเป็นส่วนมาก กับมีฝนฟ้าคะนอง ร้อยละ 40 ของพื้นที่ ส่วนมากบริเวณจังหวัดเพชรบุรี ประจวบคีรีขันธ์ ชุมพร และสุราษฎร์ธานี อุณหภูมิต่ำสุด 24-26 องศาเซลเซียส อุณหภูมิสูงสุด 33-36 องศาเซลเซียส ลมตะวันตกเฉียงใต้ ความเร็ว 15-30 กม./ชม. ทะเลมีคลื่นสูงประมาณ 1 เมตร บริเวณที่มีฝนฟ้าคะนองคลื่นสูง 1-2 เมตร
ภาคใต้ฝั่งตะวันตก	มีเมฆเป็นส่วนมาก กับมีฝนฟ้าคะนอง ร้อยละ 30 ของพื้นที่ ส่วนมากบริเวณจังหวัดระนอง พังงา และภูเก็ต อุณหภูมิต่ำสุด 23-25 องศาเซลเซียส อุณหภูมิสูงสุด 31-34 องศาเซลเซียส ลมตะวันตกเฉียงใต้ ความเร็ว 20-35 กม/ชม ทะเลมีคลื่นสูงประมาณ 2 เมตร บริเวณที่มีฝนฟ้าคะนองมีคลื่นสูงมากกว่า 2 เมตร
กรุงเทพมหานครและปริมณฑล	มีเมฆเป็นส่วนมาก กับมีฝนฟ้าคะนอง ร้อยละ 40 ของพื้นที่ อุณหภูมิต่ำสุด 26-27 องศาเซลเซียส อุณหภูมิสูงสุด 32-34 องศาเซลเซียส ลมตะวันตกเฉียงใต้ ความเร็ว 15-30 กม./ชม.

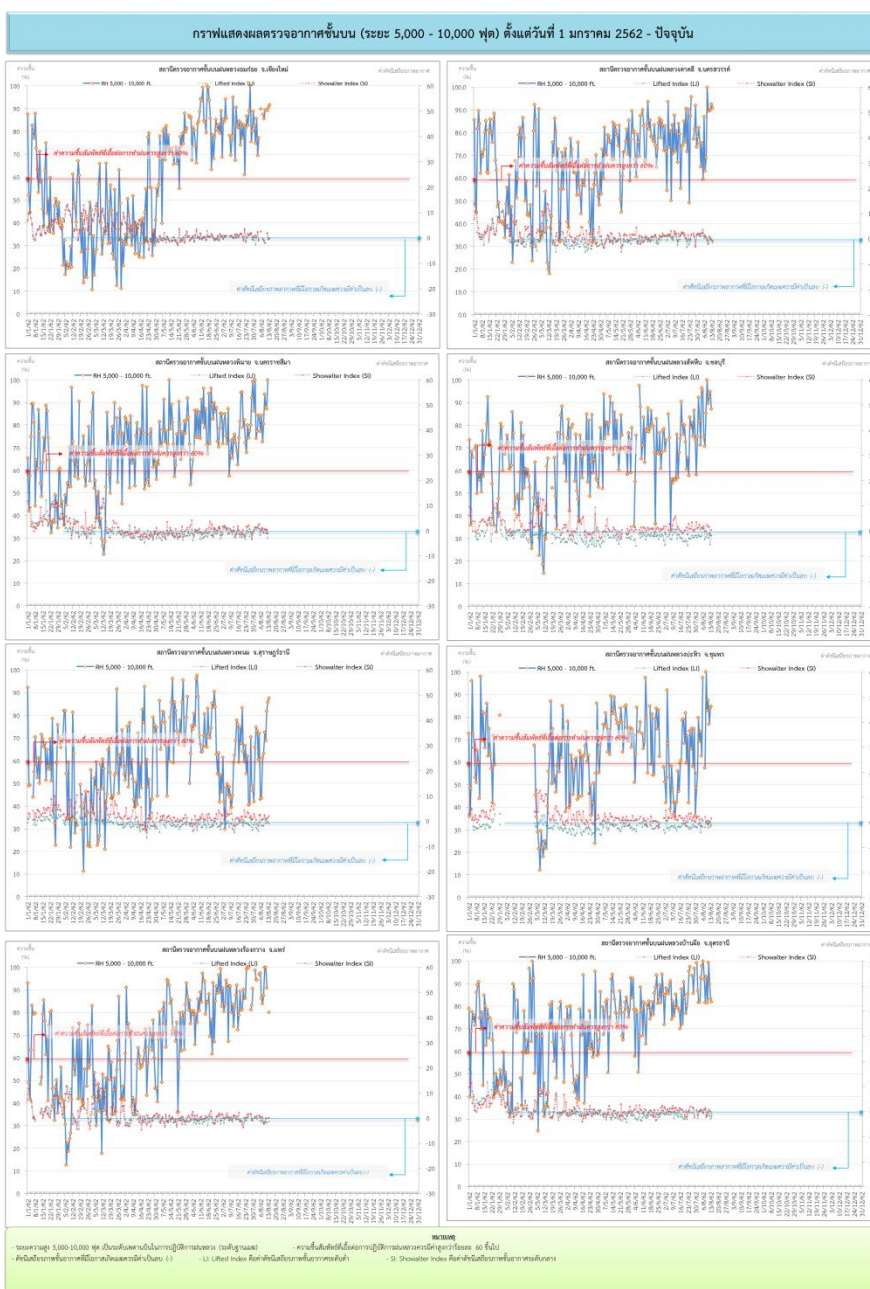
ที่มา: กรมอุตุนิยมวิทยา

ข้อมูลความชื้นจากการตรวจอากาศชั้นบน (Sounding) ระยะความสูง 5,000 - 10,00 ฟุต

ภาค	สถานีตรวจอากาศ	ความชื้นสัมพัทธ์ (%)					ความไม่เสถียรภาพของมวลอากาศ (LI)
		10 ส.ค.	11 ส.ค.	12 ส.ค.	13 ส.ค.	14 ส.ค.	
ภาคเหนือ	สถานีเรดาร์ฝนหลวงอมก๋อย	90	n/a	90	91	92	-0.2
	สถานีตรวจอากาศเคลื่อนที่ร่องกวาง	100	100	91	n/a	81	-1.4
ภาคกลาง	สถานีเรดาร์ฝนหลวงตาคลี	90	90	90	93	91	-1.5
ภาคตะวันออกเฉียงเหนือ	สถานีเรดาร์ฝนหลวงพิมาย	94	88	88	100	n/a	ไม่ตรวจอากาศ
	สถานีตรวจอากาศเคลื่อนที่บ้านฝือ	82	100	90	84	82	-2.0
ภาคตะวันออก	สถานีเรดาร์ฝนหลวงสัตหีบ	100	90	93	95	88	-1.9
ภาคใต้	สถานีเรดาร์ฝนหลวงพนม	73	69	82	86	88	-1
	สถานีตรวจอากาศเคลื่อนที่ปะทิว	83	88	77	84	85	-1.1

หมายเหตุ : LI (Lifted Index) คือ ดัชนีที่ใช้ออกความไม่เสถียรภาพของมวลอากาศ ในระดับ 50 มิลลิบาร์ ควรมีค่าต่ำกว่า -2 ซึ่งจะมีโอกาสเกิดเมฆในแนวตั้งและพัฒนาตัวเป็นกลุ่มฝนได้

๐ กราฟแสดงแนวโน้มความชื้นอากาศชั้นบนและดัชนีเสถียรภาพอากาศ (ระหว่างวันที่ 1 มกราคม – 14 สิงหาคม 2562)



การปฏิบัติการฝนหลวงประจำวัน

๑ สรุปผลปฏิบัติการฝนหลวงประจำวัน ที่ 13 สิงหาคม 2562

ภาค/หน่วยฯ	หน่วยปฏิบัติการ (หน่วย)	เครื่องบิน ผล./ทอ. (ลำ)	จำนวนเที่ยวบิน (เที่ยว)	จำนวนชั่วโมงบิน (ชั่วโมง)	ปริมาณการใช้สารฝนหลวง (ตัน/นัด)	จังหวัดที่มีการรายงานฝนตก (จำนวนจังหวัด/อ่างเก็บน้ำเป้าหมาย)
เหนือ	3	4/4	6	7:50	4.30/-	2/1
- เชียงใหม่	1	-/2	0	0:00	0.00/-	ไม่ปฏิบัติการฝนหลวง เนื่องจากสับเปลี่ยนเจ้าหน้าที่ชุดบินของกองทัพอากาศ
- พิษณุโลก	1	2/2	4	5:10	2.80/-	มีฝนตกเล็กน้อย บริเวณพื้นที่การเกษตร จ.พิจิตร (วชิรบำรุงมีสามง่าม โทธิประทับช้าง บึงนาราง เมืองพิจิตร ทับคล้อ) จ.เพชรบูรณ์(วังโป่ง ชนแดน)
- ตาก	1	2/-	2	2:40	1.50/-	มีฝนตกเล็กน้อย บริเวณพื้นที่ลุ่มรับน้ำเขื่อนภูมิพลตอนล่าง จ.ตาก(สามเงา)
กลาง	2	6/-	18	21:50	14.80/-	8/9
- กาญจนบุรี	1	3/-	12	12:20	8.40/-	มีฝนตกเล็กน้อยถึงปานกลางบางพื้นที่ บริเวณพื้นที่การเกษตร จ.สุพรรณบุรี(ด่านช้าง เดิมบางนางบวช สามชุก อุทอง ดอนเจดีย์ หนองหญ้าไซ เมืองสุพรรณบุรี) จ.กาญจนบุรี (เลาขวัญ หนองปรือ บ่อพลอย ศรีสวัสดิ์ ห้วยกระเจา) จ.อ่างทอง(สามโก้ วิเศษชัยชาญ) และพื้นที่ลุ่มรับน้ำอ่างเก็บน้ำห้วยเทียน พื้นที่ลุ่มรับน้ำอ่างเก็บน้ำกระเสียว
- ลพบุรี	1	3/-	6	9:30	6.40/-	มีฝนตกเล็กน้อยถึงปานกลาง บริเวณพื้นที่การเกษตร จ.นครสวรรค์(เมืองนครสวรรค์ ชุมตาบง ลาดยาว บรรพตพิสัย พยุหะคีรี ท่าตะโก ตากฟ้า ไทศาลี ชุมแสง หนองบัว แก้วเสียว) จ.ชัยนาท(มโนรมย์ วัดสิงห์ หันคา) จ.อุทัยธานี(หนองฉาง ลานสัก ห้วยคต สว่างอารมณ์) จ.ลพบุรี(สระโบสถ์ ชัยบาดาล ท่าหลวง) จ.พิจิตร(ตงเจริญ โปะทะเล ทับคล้อ บางมูลนาก) และพื้นที่ลุ่มรับน้ำเขื่อนป่าสักชลสิทธิ์ เขื่อนวังร่มเกล้า อ่างเก็บน้ำซับตะเคียน อ่างเก็บน้ำทับเสลา อ่างเก็บน้ำเขาพระ อ่างเก็บน้ำห้วยขุนแก้ว บึงบอระเพ็ด
ตะวันออกเฉียงเหนือ	4	9/2	7	8:05	6.20/-	4/2
- นครราชสีมา	1	3/2	0	0:00	0.00/-	ไม่ปฏิบัติการฝนหลวง เนื่องจากเครื่องบินขัดข้อง (battery ด้านขวา over temperature)
- ขอนแก่น	1	2/-	0	0:00	0.00/-	ไม่ปฏิบัติการฝนหลวง เนื่องจากท้องฟ้าปิด มีฝนตกบริเวณสนามบินและพื้นที่โดยรอบตลอดวัน
- อุบลราชธานี	1	1/-	1	1:35	2.00/-	มีฝนตกเล็กน้อย บริเวณพื้นที่ จ.ศรีสะเกษ (ปรางค์กู๋ ขุขันธ์ พยุห์ ไพรบึง ศรีรัตนะ ขุนหาญ น้ำเกลี้ยง โนนคูณ กันทรลักษ์ เบญจลักษ์) จ.อุบลราชธานี (นาเยี่ย สำโรง พุ่งศรีอุดม เดชอุดม นาจะหลวย น้ำขุ่น น้ำยืน บუნทริก)
- สุรินทร์	1	3/-	6	6:30	4.20/-	มีฝนตกเล็กน้อยถึงปานกลาง บริเวณพื้นที่การเกษตร จ.บุรีรัมย์ (พลับพลาชัย กระสัง) จ.สุรินทร์ (เมืองสุรินทร์ ปราสาท ลำดวน สังขะ ศีขรภูมิ ศรีณรงค์) และพื้นที่ลุ่มรับน้ำอ่างเก็บน้ำห้วยเสนง อ่างเก็บน้ำอำปิล จ.สุรินทร์
ตะวันออก	1	3/-	6	8:00	3.90/-	3/2
- สระแก้ว	1	3/-	6	8:00	3.90/-	มีฝนตกเล็กน้อย บริเวณพื้นที่ จ.ปราจีนบุรี(ศรีมหาโพธิ กบินทร์บุรี) จ.ฉะเชิงเทรา(สนามชัยเขต พนมสารคาม) จ.สระแก้ว(ตาพระยา โคกสูง เมือง) และพื้นที่ลุ่มรับน้ำอ่างเก็บน้ำคลองระบม จ.ฉะเชิงเทรา และลุ่มรับน้ำอ่างเก็บน้ำห้วยยาง จ.สระแก้ว

ภาค/หน่วยฯ	หน่วย ปฏิบัติการฯ (หน่วย)	เครื่องปั้น ผล./ทอ. (ลำ)	จำนวน เที่ยวบิน (เที่ยว)	จำนวน ชั่วโมงบิน (ชั่วโมง)	ปริมาณการใช้ สารปนหลว (ตัน/นัด)	จังหวัดที่มีการรายงานฝนตก (จำนวนจังหวัด/อ่างเก็บน้ำเป้าหมาย)
ใต้	1	-/1	2	3:15	4.00/-	3/-
- สงขลา	1	-/1	2	3:15	4.00/-	มีฝนตกเล็กน้อย บริเวณป่าพรุควนเคร็ง จ.นครศรีธรรมราช ป่าพรุเสม็ดทุ่งบางนกออก อ.ควนเนียง จ.สงขลา และพื้นที่ การเกษตร จ.นครศรีธรรมราช(ชะอวด เขียวใหญ่) จ.พัทลุง (ควนขนุน เมือง ตะโหมด ป่าบอน) จ.สงขลา(ระโนด รัตภูมิ)
รวม	11	22/7	39	49:00	33.20/-	20/14

๑) สรุปผลรวมปฏิบัติการตั้งแต่เริ่มตั้งหน่วยปฏิบัติการฝนหลวง (1 มีนาคม - 13 สิงหาคม 2562)

ตั้งแต่เริ่มตั้งหน่วยปฏิบัติการฝนหลวง เมื่อวันที่ 1 มีนาคม - 13 สิงหาคม 2562 มีการขึ้นปฏิบัติการฝนหลวง จำนวน 156 วัน มีวันฝนตกจากการปฏิบัติการฝนหลวงคิดเป็นร้อยละ 88.06 ขึ้นปฏิบัติงานจำนวน 4,281 เที่ยวบิน (6,128:43 ชั่วโมงบิน) ปริมาณการใช้สารปนหลวง 3,614.65 ตัน พลุซิลเวอร์ไอโอไดด์สำหรับภารกิจปฏิบัติการฝนหลวง จำนวน 2,752 นัด พลุแคลเซียมคลอไรด์สำหรับภารกิจปฏิบัติการฝนหลวง จำนวน 209 นัด พลุโซเดียมคลอไรด์สำหรับภารกิจปฏิบัติการฝนหลวง จำนวน 204 นัด จังหวัดที่มีรายงานฝนตกรวม 58 จังหวัด

ภาค - ศูนย์/หน่วยปฏิบัติการฯ	ขึ้นบิน (วัน)	ฝนตก (วัน)	จำนวน เที่ยวบิน (เที่ยว)	จำนวน ชั่วโมงบิน (ชั่วโมง)	ปริมาณ สารปนหลวง (ตัน/Agl,CaCl ₂ , NaCl นัด)	จังหวัดที่มีรายงานฝนตก (ทั้งการสังเกตด้วยสายตา/การตรวจวัดด้วย เรดาร์ และเครื่องวัดน้ำฝนอัตโนมัติ)
เหนือ	123	110	677	1,191:50	587.20/1,439	24 จังหวัด
- เชียงใหม่ (เปิดหน่วยฯ ตั้งแต่วันที่ 1 มี.ค. 62 เป็นต้นไป)	88	71	231	402:00	254.60/238	บริเวณที่มีฝนตก ได้แก่ เชียงราย เชียงใหม่ ตาก น่าน พะเยา แพร่ ลำปาง ลำพูน (8 จังหวัด)
- พิษณุโลก (เปิดหน่วยฯ ตั้งแต่วันที่ 1 ก.ค. 62 เป็นต้นไป)	89	65	295	540:45	193.20/1,201	บริเวณที่มีฝนตก ได้แก่ กำแพงเพชร เชียงใหม่ ตาก น่าน พะเยา พิจิตร พิษณุโลก เพชรบูรณ์ ลำปาง สุโขทัย อุตรดิตถ์ นครสวรรค์ ลพบุรี ขอนแก่น ชัยภูมิ นครราชสีมา มหาสารคาม ร้อยเอ็ด เลย สกลนคร สุรินทร์ (21 จังหวัด)
- ตาก (เปิดหน่วยฯ ตั้งแต่วันที่ 1 มี.ย. 62 เป็นต้นไป)	56	47	151	249:05	139.40/-	บริเวณที่มีฝนตก ได้แก่ ตาก พิจิตร เพชรบูรณ์ ลำพูน สุโขทัย พิษณุโลก ลำปาง เชียงใหม่ กำแพงเพชร (9 จังหวัด)
กลาง	133	124	1,341	1,742:30	980.30/-	14 จังหวัด
- นครสวรรค์ (เปิดหน่วยฯ ตั้งแต่วันที่ 1-31 มี.ค. 62)	14	12	67	103:20	54.40/-	บริเวณที่มีฝนตก ได้แก่ ชัยนาท นครสวรรค์ ลพบุรี สระบุรี อุทัยธานี (5 จังหวัด)
- กาญจนบุรี (เปิดหน่วยฯ ตั้งแต่วันที่ 1 ก.ค. 62 เป็นต้นไป)	99	89	611	701:20	420.70/-	บริเวณที่มีฝนตก ได้แก่ กาญจนบุรี สุพรรณบุรี อุทัยธานี ชัยนาท ราชบุรี เพชรบุรี (6 จังหวัด)
- ลพบุรี (เปิดหน่วยฯ ตั้งแต่วันที่ 1 เม.ย. 62 เป็นต้นไป)	114	107	574	843:15	445.00/-	บริเวณที่มีฝนตก ได้แก่ ชัยนาท นครสวรรค์ ลพบุรี สระบุรี อุทัยธานี เพชรบูรณ์ สิงห์บุรี สุพรรณบุรี อ่างทอง พิจิตร กำแพงเพชร (11 จังหวัด)
- ราชบุรี (เปิดหน่วยฯ ระหว่างวันที่ 1 - 30 มี.ย. 62)	18	17	89	94:35	60.20/-	บริเวณที่มีฝนตก ได้แก่ กาญจนบุรี ราชบุรี สุพรรณบุรี (3 จังหวัด)

ภาค - ศูนย์/หน่วยปฏิบัติการ	ชั้นบิน (วัน)	ฝนตก (วัน)	จำนวน เที่ยวบิน (เที่ยว)	จำนวน ชั่วโมงบิน (ชั่วโมง)	ปริมาณ สารฝนหลวง (ตัน/Agl, CaCl ₂ , NaCl นัต)	จังหวัดที่มีรายงานฝนตก (ทั้งการสังเกตด้วยสายตา/การตรวจวัดด้วย เรดาร์ และเครื่องวัดน้ำฝนอัตโนมัติ)
ตะวันออกเฉียงเหนือ	146	142	1,130	1,699:03	1,123.05/1,726	17 จังหวัด
- นครราชสีมา (เปิดหน่วยฯ ตั้งแต่วันที่ 1 เม.ย. 62 เป็นต้นไป)	116	107	460	729:18	444.55/585	บริเวณที่มีฝนตก ได้แก่ ขอนแก่น ชัยภูมิ ยโสธร นครราชสีมา บุรีรัมย์ มหาสารคาม ร้อยเอ็ด ศรีสะเกษ สุรินทร์ อำนาจเจริญ อุบลราชธานี (11 จังหวัด)
- อุดรธานี (เปิดหน่วยฯ ระหว่างวันที่ 1 มี.ค. - 20 พ.ค. 62)	56	54	140	204:25	152.40/1,141	บริเวณที่มีฝนตก ได้แก่ กาฬสินธุ์ ขอนแก่น เลย ชัยภูมิ หนองบัวลำภู สกลนคร อุดรธานี นครพนม (8 จังหวัด)
- ขอนแก่น (เปิดหน่วยฯ ตั้งแต่วันที่ 20 พ.ค. 62 เป็นต้นไป)	62	51	175	274:15	185.00/-	บริเวณที่มีฝนตก ได้แก่ กาฬสินธุ์ ขอนแก่น ชัยภูมิ ร้อยเอ็ด มหาสารคาม เลย หนองบัวลำภู อุดรธานี สกลนคร (9 จังหวัด)
- บุรีรัมย์ (เปิดหน่วยฯ ระหว่างวันที่ 7-31 มี.ค. 62)	13	10	37	58:50	34.50/-	บริเวณที่มีฝนตก ได้แก่ นครราชสีมา บุรีรัมย์ ยโสธร ร้อยเอ็ด ศรีสะเกษ อุบลราชธานี (6 จังหวัด)
- อุบลราชธานี (เปิดหน่วยฯ ตั้งแต่วันที่ 17 มิ.ย. 62 เป็นต้นไป)	45	40	69	121:00	136.00/-	บริเวณที่มีฝนตก ได้แก่ ยโสธร ศรีสะเกษ อำนาจเจริญ อุบลราชธานี สุรินทร์ (5 จังหวัด)
- สุรินทร์ (เปิดหน่วยฯ ตั้งแต่วันที่ 22 มิ.ย. 62 เป็นต้นไป)	45	37	249	311:15	170.60/-	บริเวณที่มีฝนตก ได้แก่ นครราชสีมา บุรีรัมย์ ศรีสะเกษ สุรินทร์ ร้อยเอ็ด มหาสารคาม (6 จังหวัด)
ตะวันออกเฉียง	132	122	725	964:40	492.60/-	8 จังหวัด
- จันทบุรี (เปิดหน่วยฯ ระหว่างวันที่ 1 มี.ค. - 31 พ.ค. 62)	74	70	428	584:55	286.90/-	บริเวณที่มีฝนตก ได้แก่ จันทบุรี ฉะเชิงเทรา สระแก้ว ชลบุรี ตรวาท ระยอง ปราจีนบุรี นครนายก (8 จังหวัด)
- สระแก้ว (เปิดหน่วยฯ ตั้งแต่วันที่ 1 มิ.ย. 62 เป็นต้นไป)	58	52	297	379:45	205.70/-	บริเวณที่มีฝนตก ได้แก่ จันทบุรี สระแก้ว ฉะเชิงเทรา ปราจีนบุรี นครนายก (5 จังหวัด)
ใต้	99	94	408	530:40	431.50/-	10 จังหวัด
- หัวหิน (เปิดหน่วยฯ ระหว่างวันที่ 1 มี.ค. - 21 มิ.ย. 62)	63	59	289	360:50	198.80/-	บริเวณที่มีฝนตก ได้แก่ ประจวบคีรีขันธ์ เพชรบุรี ราชบุรี (3 จังหวัด)
- สุราษฎร์ธานี (เปิดหน่วยฯ ระหว่างวันที่ 26 มี.ค. - 31 ก.ค. 62)	54	48	64	93:50	128.00/-	บริเวณที่มีฝนตก ได้แก่ นครศรีธรรมราช พังงา พัทลุง สงขลา สุราษฎร์ธานี ชุมพร (6 จังหวัด)
- สงขลา (เปิดหน่วยฯ ระหว่างวันที่ 1 มี.ค. - 30 มิ.ย. 62 และตั้งแต่ วันที่ 1 ส.ค. 62 เป็นต้นไป)	50	45	55	76:00	104.70/-	บริเวณที่มีฝนตก ได้แก่ นราธิวาส พัทลุง สงขลา นครศรีธรรมราช (4 จังหวัด)

กลุ่มวิชาการปฏิบัติการฝนหลวง กองปฏิบัติการฝนหลวง กรมฝนหลวงและการบินเกษตร