



รายงานการปฏิบัติการฝนหลวง ประจำปี 2562

ประจำวันที่ 15 สิงหาคม 2562

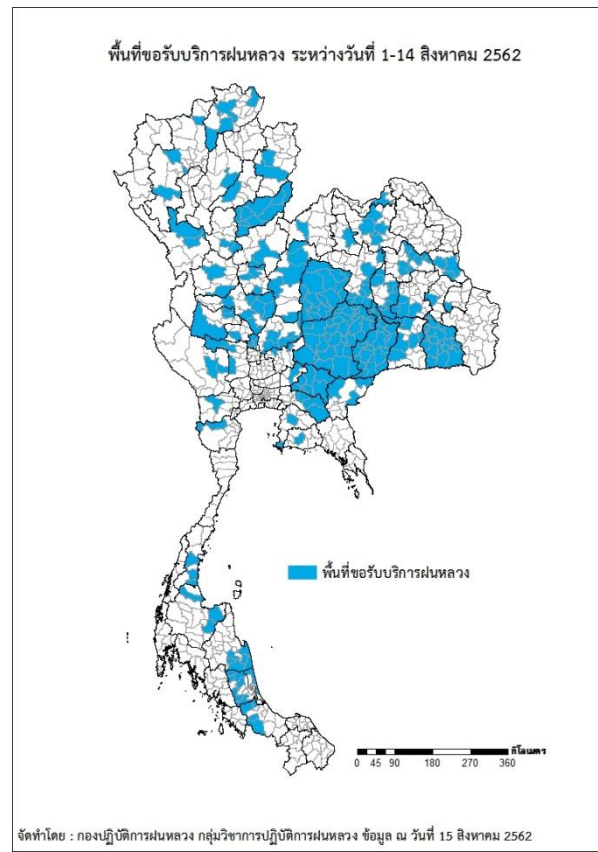
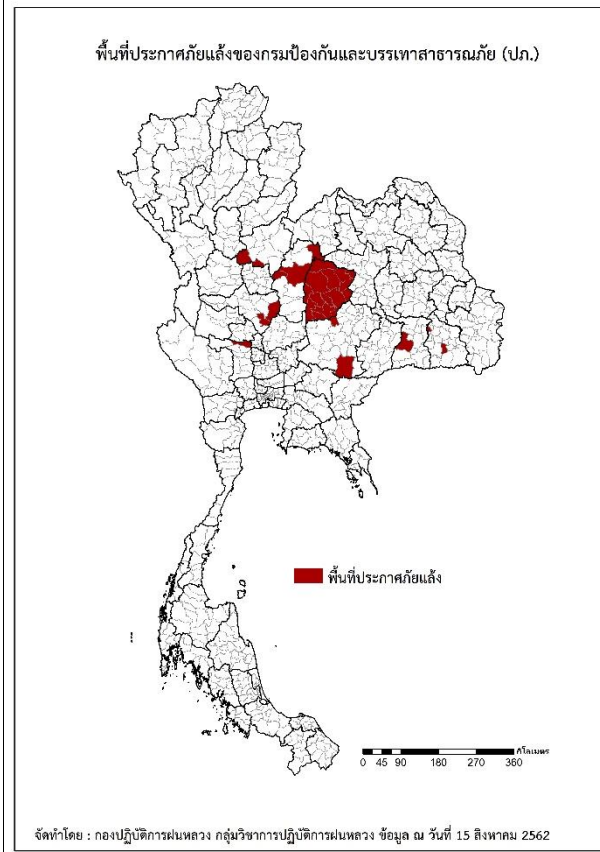
และผลการปฏิบัติการฝนหลวงประจำวันที่ 14 สิงหาคม 2562

กลุ่มวิชาการปฏิบัติการฝนหลวง กองปฏิบัติการฝนหลวงกรมฝนหลวงและการบินเกษตร

royalrainmaking_academic@hotmail.com

การคาดหมายพื้นที่ประสบภัยแล้ง

จังหวัดที่ได้รับผลกระทบภัยแล้งตามรายงานของกรมป้องกันและบรรเทาสาธารณภัย (ปภ.) ณ วันที่ 15 สิงหาคม 2562 (เวลา 06.00 น.) มีทั้งสิ้น 8 จังหวัด 27 อำเภอ 180 ตำบล 2,258 หมู่บ้าน



ภาค	รายชื่อจังหวัด (อำเภอ) ที่ประกาศภัยแล้ง	จำนวนจังหวัด ที่ประกาศภัยแล้ง
เหนือ	เพชรบูรณ์(เมืองเพชรบูรณ์), พิษณุโลก(บางระกำ บางกระทุ่ม)	2(3)
กลาง	สุพรรณบุรี(เดิมบางนางบวช), นครสวรรค์(ตากฟ้า ไผ่ศาลี)	2(3)
ตะวันออกเฉียงเหนือ	ศรีสะเกษ(ไพรบึง เมืองจันทร์), นครราชสีมา(ครบุรี พระทองคำ), ชัยภูมิ(ซับใหญ่ เทพสถิต ักกดิชุมพล เมืองชัยภูมิ หนองบัวแดง เกษตรสมบูรณ์ เนินสง่า หนองบัวระเหว บ้านแท่น บ้านเขว้า จัตุรัส คอนสาร คอนสวรรค์ ภูเขียว แก่งคร้อ บำเหน็ดณรงค์), สุรินทร์(เมืองฯ)	4(21)
ตะวันออก	-	-
ใต้	-	-
รวม จำนวนจังหวัด(อำเภอ) ที่ประกาศภัยแล้ง		8(27)

พื้นที่ขอรับบริการฝนหลวง (ระหว่างวันที่ 1 - 14 สิงหาคม 2562)

ภาค	รายชื่อจังหวัด (อำเภอ) ที่มีผู้ขอรับบริการ	จำนวนผู้ขอรับบริการ (ราย)
เหนือ	กำแพงเพชร(ชาวนวลรักษ์บุรี เมืองกำแพงเพชร), ตาก(บ้านตาก สามเงา), สุโขทัย(เมืองสุโขทัย กงไกรลาศ), อุตรดิตถ์(ทองแสนขัน ตรอน ท่าปลา น้ำปาด บ้านโคก พิชัย ฟากท่า ลับแล เมืองอุตรดิตถ์), เชียงราย(เวียงป่าเป้า พาน เมืองเชียงราย เชียงของ), เชียงใหม่(สะเมิง สันป่าตอง ฮอด ไชยปราการ), แพร่(ลอง), น่าน(เมืองน่าน เวียงสา), พิษณุโลก(วังทอง บางกระพุ่ม), เพชรบูรณ์(หล่มสัก เมืองเพชรบูรณ์ หล่มเก่า ชนแดน ศรีเทพ), พิจิตร(บางมูลนาก สากเหล็ก โพธิ์ประทับช้าง เมืองพิจิตร), ลำปาง(แม่เมาะ)	41
กลาง	กาญจนบุรี(บ่อพลอย ห้วยกระเจา), นครสวรรค์(ไพศาลี หอวัง ชุมแสง ตาคลี ท่าตะโก พยุหะคีรี ลาดยาว), สิงห์บุรี(อินทร์บุรี ค่ายบางระจัน ท่าช้าง บางระจัน เมืองสิงห์บุรี), อุทัยธานี(สว่างอารมณ์ ท้าพัน บ้านไร่), ลพบุรี(ท่าหลวง พัฒนานิคม โคกสำโรง เมืองลพบุรี ลำสนธิ), สุพรรณบุรี(อู่ทอง ด่านช้างหนองหญ้าไซ), สระบุรี(วังม่วง พระพุทธบาท), ชัยนาท(หันคา)	42
ตะวันออกเฉียงเหนือ	นครราชสีมา(ด่านขุนทด ลำทะเมนชัย เมืองยาง โนนสูง โนนไทย ชุมพวง ประทาย ชามทะเลสอ ชามสะแกแสง คง ครบุรี จักราช ด่านขุนทด บัวลาย บัวใหญ่ บ้านเหลื่อม ปักธงชัย ปากช่อง พระทองคำ พิมาย วังน้ำเขียว สีคิ้ว สีดา สูงเนิน หนองบุญมาก ห้วยแถลง เฉลิมพระเกียรติ เทพารักษ์ เมืองนครราชสีมา เลิงสาง แก้งสนามนาง โชคชัย โนนแดง), บุรีรัมย์(เมืองบุรีรัมย์ คูเมือง ลำปลายมาศ โนนดินแดง ประโคนชัย บ้านกรวด เฉลิมพระเกียรติ กระสัง ชำนิ นางรอง นาโพธิ์ บ้านด่าน บ้านใหม่ไชยพจน์ ปะคำ พลับพลาชัย พุทไธสง ละหานทราย สตึก หนองกี่ หนองหงส์ ห้วยราช แคนดง โนนสุวรรณ), หนองคาย(โพนพิสัย),ขอนแก่น(บ้านแฮด บ้านไผ่ พล หนองสองห้อง แวงน้อย แวงใหญ่ โนนศิลา กระนวน แวงใหญ่ เมืองขอนแก่น), ชัยภูมิ(คอนสวรรค์ คอนสาร จตุรัส ชับใหญ่ บำเหน็จณรงค์ บ้านเขว้า บ้านแท่น ภูเก็ดชุมพล ภูเขียว หนองบัวระเหว หนองบัวแดง เกษตรสมบูรณ์ เทพสถิต เนินสง่า เมืองชัยภูมิ แก้งคร้อ), ศรีสะเกษ(กันทรลักษ์ ขุขันธ์ กันทรารมย์ ขุนหาญ น้ำเกลี้ยง บึงบูรพ์ ปรังค์ภู พยุห์ ภูสิงห์ ยางชุมน้อย ราชโกลด วังหิน ศรีรัตนะ ศีลาลาด ห้วยทับทัน อุทุมพรพิสัย เบญจลักษ์ เมืองจันทร์ เมืองศรีสะเกษ โนนคูณ โพธิ์ศรีสุวรรณ ไพรบึง), อำนาจเจริญ(หัวตะพาน), กาฬสินธุ์(คำม่วง ดอนจาน นาขุม สมเด็จ ห้วยผึ้ง เมืองกาฬสินธุ์ เขาวง), ยโสธร(เมืองยโสธร), ร้อยเอ็ด(จตุรพักตรพิมาน ปทุมรัตต์ สุวรรณภูมิ เกษตรวิสัย), สุรินทร์(ปราสาท เมืองสุรินทร์ ท่าตูม ชุมพลบุรี ศีขรภูมิ สำโรงทาบ), อุตรดิตถ์(เมืองอุตรดิตถ์ กุมภวาปี หนองหาน เพ็ญ ประจักษ์ศิลปาคม), มหาสารคาม(นาคูน พยัคฆภูมิพิสัย ยางสีสุราช วาปีปทุม เชียงยืน เมืองมหาสารคาม แกดคำ โกลุมพิสัย), มุกดาหาร(คำชะอี นิคมคำสร้อย เมืองมุกดาหาร), เลย(ภูเรือ), หนองบัวลำภู(เมืองหนองบัวลำภู)	147
ตะวันออก	ฉะเชิงเทรา(ท่าตะเกียบ พนมสารคาม ราชสาส์น สนามชัยเขต), ระยอง(บ้านค่าย), สระแก้ว(ตาพระยา อรัญประเทศ เมืองสระแก้ว), ปราจีนบุรี(กบินทร์บุรี นาดี บ้านสร้าง ประจันตคาม ศรีมหาโพธิ ศรีมโหสถ เมืองปราจีนบุรี), ชลบุรี(สัตหีบ บ้านบึง), นครนายก(เมืองนครนายก)	15
ใต้	นครศรีธรรมราช(จุฬาภรณ์ ปากพั่น หัวไทร เขียวใหญ่ ชะอวด ร่อนพิบูลย์), พัทลุง(งหรา ควนขนุน ตะโหมด ป่าบอน ป่าพะยอม ศรีบรรพต เมืองพัทลุง), ราชบุรี(จอมบึง), สงขลา(กระแสสินธุ์ ระโนด รัตภูมิ สทิงพระควนเนียง คลองหอยโข่ง สะเดา), เพชรบุรี(หนองหญ้าปล้อง)	21
รวม	49 จังหวัด (254 อำเภอ)	266

สถานการณ์ปริมาณน้ำเก็บกักในอ่างเก็บน้ำที่สำคัญ

	ความจุของอ่างที่ รนท. ¹ (ล้าน ลบ.ม.)	ปริมาณน้ำในอ่างฯ (%)				ปริมาณน้ำไหลลงอ่างฯ (ล้าน ลบ.ม.)	ปริมาณน้ำระบาย (ล้าน ลบ.ม.)	ระดับน้ำ
		11 ส.ค.	12 ส.ค.	13 ส.ค.	14 ส.ค.	14 ส.ค.	14 ส.ค.	
ภาคเหนือ						83.15	21.30	
- ภูมิพล(ตาก)	13,462	33	33	33	33	35.57	10.00	ต่ำกว่า 40%
- สิริกิติ์(อุตรดิตถ์)	9,510	37	37	37	38	33.48	7.91	ต่ำกว่า 40%
- แม่จันดา(เชียงใหม่)	265	34	34	34	35	1.07	0.15	ต่ำกว่า 40%
- แม่กวงฯ(เชียงใหม่)	263	20	20	20	20	0.76	0.04	ต่ำกว่า 30%
- กิวลม(ลำปาง)	106	49	51	52	53	2.07	0.97	-
- กิวคองมา(ลำปาง)	170	28	29	30	30	0.71	0.22	ต่ำกว่า 40%
- แควน้อยฯ(พิษณุโลก)	939	12	12	13	13	9.49	1.86	ต่ำกว่า 20%
- แม่มอก(ลำปาง)	110	29	29	29	29	0.00	0.15	ต่ำกว่า 30%
ภาคตะวันออกเฉียงเหนือ						4.49	8.08	
- ห้วยหลวง(อุดรธานี)	135	21	22	22	23	0.30	0.14	ต่ำกว่า 30%
- น้ำอูน(สกลนคร)	520	40	40	40	40	0.69	0.69	ต่ำกว่า 50%
- น้ำพุง(สกลนคร)	166	21	21	21	22	0.21	0.00	ต่ำกว่า 30%
- จุฬารักษ์(ชัยภูมิ)	164	25	25	25	25	0.14	0.00	ต่ำกว่า 30%
- อุบลรัตน์(ขอนแก่น)	2,431	22	22	22	22	1.41	0.50	ต่ำกว่า 30%
- ลำปาว(กาฬสินธุ์)	1,980	21	21	21	21	0.01	3.16	ต่ำกว่า 30%
- ลำตะคอง(นครราชสีมา)	314	43	43	42	42	0.22	0.86	ต่ำกว่า 50%
- ลำพระเพลิง(นครราชสีมา)	110	14	13	13	13	0.24	0.33	ต่ำกว่า 20%
- มูลบन(นครราชสีมา)	141	23	23	23	22	0.12	0.52	ต่ำกว่า 30%
- ลำแซะ(นครราชสีมา)	275	23	23	22	22	0.10	1.23	ต่ำกว่า 30%
- ลำน้ำรอง(บุรีรัมย์)	121	16	16	15	15	0.00	0.39	ต่ำกว่า 20%
- สิรินธร(อุบลราชธานี)	1,966	55	56	57	57	0.58	0.00	-
- ลำปลายมาศ(นครราชสีมา)	98	24	24	23	24	0.47	0.26	ต่ำกว่า 30%
ภาคกลาง						170.26	20.33	
- ป่าสักฯ(ลพบุรี)	960	3	3	3	3	1.68	0.27	ต่ำกว่า 10%
- ทับเสลา(อุทัยธานี)	160	23	23	23	23	0.00	0.00	ต่ำกว่า 30%
- กระเสียว(สุพรรณบุรี)	240	22	22	22	22	0.00	0.04	ต่ำกว่า 30%
- ศรีนครินทร์(กาญจนบุรี)	17,745	78	78	78	78	51.48	12.02	-
- วชิราลงกรณ์(กาญจนบุรี)	8,860	60	62	64	65	117.10	8.00	-
ภาคตะวันออก						6.29	2.13	
- ขุนด่านฯ(นครนายก)	224	18	20	21	21	1.80	0.10	ต่ำกว่า 30%
- คลองสิียด(ฉะเชิงเทรา)	420	12	12	12	12	0.37	0.25	ต่ำกว่า 20%
- บางพระ(ชลบุรี)	117	35	36	36	36	0.00	0.21	ต่ำกว่า 40%
- ท้องปลาไหล(ระยอง)	164	56	56	56	56	0.11	0.00	-
- ประแสร์(ระยอง)	295	42	42	42	42	1.62	0.59	ต่ำกว่า 50%
- นฤปดินทรจินดา(ปราจีนบุรี)	295	25	25	25	26	1.23	0.00	ต่ำกว่า 30%
- พระปรัง(สระแก้ว)	97	46	46	45	45	0.00	0.21	ต่ำกว่า 50%
- ดอกกราย(ระยอง)	71	31	31	31	31	0.07	0.00	ต่ำกว่า 40%
- คลองพระพุทธ(จันทบุรี)	70	47	47	48	49	1.09	0.72	ต่ำกว่า 50%
- คลองหลวง รัชชโลทร(ชลบุรี)	40	29	30	30	29	0.00	0.04	ต่ำกว่า 40%
- ห้วยยาง(สระแก้ว)	8	7	7	6	6	0.00	0.01	ต่ำกว่า 10%
- ห้วยตะเคียน(สระแก้ว)	10	8	8	8	8	0.00	0.00	ต่ำกว่า 10%
ภาคใต้						34.48	16.80	
- แก่งกระเจาน(เพชรบุรี)	710	65	67	68	69	11.00	5.18	-
- ปราณบุรี(ประจวบคีรีขันธ์)	347	58	60	62	63	6.21	2.62	-
- รัชชประภา(สุราษฎร์ธานี)	5,639	61	62	62	62	16.21	5.01	-
- บางกลาง(ยะลา)	1,454	54	54	54	54	1.06	3.99	-

¹รทท. = ระดับน้ำเก็บกัก, ที่มา: กรมชลประทาน

การพยากรณ์อากาศและสภาพอากาศประจำวัน

ลักษณะอากาศทั่วไปและการพยากรณ์อากาศ ประจำวันที่ 15 สิงหาคม 2562 (เวลา 06.00 น.)

ลักษณะอากาศทั่วไป	
<p>พยากรณ์อากาศ 24 ชั่วโมงข้างหน้า ประเทศไทยยังคงมีฝนตกต่อเนื่อง โดยมีฝนตกหนักบางแห่งบริเวณภาคเหนือ ภาคตะวันออกเฉียงเหนือ และภาคใต้ฝั่งตะวันตก ขอให้ประชาชนบริเวณดังกล่าวระวังอันตรายจากฝนตกหนักและฝนตกสะสมไว้ด้วย ซึ่งอาจทำให้เกิดน้ำท่วมฉับพลันและน้ำป่าไหลหลากในพื้นที่เสี่ยงภัยได้ สำหรับทะเลอันดามันมีคลื่นสูงประมาณ 2 เมตร บริเวณที่มีฝนฟ้าคะนองคลื่นสูงมากกว่า 2 เมตร และอ่าวไทยตอนบนมีคลื่นสูง 1-2 เมตร ขอให้ชาวเรือเดินเรือด้วยความระมัดระวังในบริเวณที่มีฝนฟ้าคะนองไว้ด้วย</p> <p>ลักษณะสำคัญทางอุตุนิยมวิทยา มรสุมตะวันตกเฉียงใต้กำลังปานกลางพัดปกคลุมทะเลอันดามัน ประเทศไทย และอ่าวไทยตอนบน ลักษณะเช่นนี้ทำให้ประเทศไทยยังคงมีฝนฟ้าคะนองเกิดขึ้นในระยะนี้ และมีฝนตกหนักบางแห่ง สำหรับคลื่นลมบริเวณทะเลอันดามัน และอ่าวไทยตอนบนมีกำลังปานกลาง</p>	
การพยากรณ์อากาศรายภาค	
ภาคเหนือ	มีเมฆมาก กับมีฝนฟ้าคะนอง ร้อยละ 60 ของพื้นที่ และมีฝนตกหนักบางแห่ง บริเวณจังหวัดเชียงราย พะเยา น่าน อุตรดิตถ์ พิษณุโลก และตาก อุณหภูมิต่ำสุด 23-25 องศาเซลเซียส อุณหภูมิสูงสุด 30-32 องศาเซลเซียส ลมตะวันตกเฉียงใต้ ความเร็ว 15-30 กม./ชม.
ภาคตะวันออกเฉียงเหนือ	มีเมฆมาก กับมีฝนฟ้าคะนอง ร้อยละ 60 ของพื้นที่ และมีฝนตกหนักบางแห่ง บริเวณจังหวัดบึงกาฬ สกลนคร นครพนม มุกดาหาร ยโสธร อำนาจเจริญ อุบลราชธานี สุรินทร์ และศรีสะเกษ อุณหภูมิต่ำสุด 23-25 องศาเซลเซียส อุณหภูมิสูงสุด 29-35 องศาเซลเซียส ลมตะวันตกเฉียงใต้ ความเร็ว 15-30 กม./ชม.
ภาคกลาง	มีเมฆเป็นส่วนมาก กับมีฝนฟ้าคะนอง ร้อยละ 40 ของพื้นที่ ส่วนมากบริเวณจังหวัดกาญจนบุรี อยุธยา นครสวรรค์ ลพบุรี และสระบุรี อุณหภูมิต่ำสุด 24-26 องศาเซลเซียส อุณหภูมิสูงสุด 33-34 องศาเซลเซียส ลมตะวันตกเฉียงใต้ ความเร็ว 15-30 กม./ชม.
ภาคตะวันออก	มีเมฆเป็นส่วนมาก กับมีฝนฟ้าคะนอง ร้อยละ 40 ของพื้นที่ ส่วนมากบริเวณจังหวัดชลบุรี ระยอง จันทบุรี และตราด อุณหภูมิต่ำสุด 24-28 องศาเซลเซียส อุณหภูมิสูงสุด 30-34 องศาเซลเซียส ลมตะวันตกเฉียงใต้ ความเร็ว 15-35 กม./ชม. ทะเลมีคลื่นสูง 1-2 เมตร บริเวณที่มีฝนฟ้าคะนองคลื่นสูงประมาณ 2 เมตร
ภาคใต้ฝั่งตะวันออก	มีเมฆเป็นส่วนมาก กับมีฝนฟ้าคะนอง ร้อยละ 40 ของพื้นที่ ส่วนมากบริเวณจังหวัดเพชรบุรี ประจวบคีรีขันธ์ ชุมพร และสุราษฎร์ธานี อุณหภูมิต่ำสุด 24-26 องศาเซลเซียส อุณหภูมิสูงสุด 33-36 องศาเซลเซียส ลมตะวันตกเฉียงใต้ ความเร็ว 15-30 กม./ชม. ทะเลมีคลื่นสูงประมาณ 1 เมตร บริเวณที่มีฝนฟ้าคะนองคลื่นสูง 1-2 เมตร
ภาคใต้ฝั่งตะวันตก	มีเมฆมาก กับมีฝนฟ้าคะนอง ร้อยละ 60 ของพื้นที่ และมีฝนตกหนักบางแห่ง บริเวณจังหวัดระนอง กระบี่ ตรัง และสตูล อุณหภูมิต่ำสุด 24-26 องศาเซลเซียส อุณหภูมิสูงสุด 31-34 องศาเซลเซียส ลมตะวันตกเฉียงใต้ ความเร็ว 20-35 กม/ชม ทะเลมีคลื่นสูงประมาณ 2 เมตร บริเวณที่มีฝนฟ้าคะนองมีคลื่นสูงมากกว่า 2 เมตร
กรุงเทพมหานครและปริมณฑล	มีเมฆเป็นส่วนมาก กับมีฝนฟ้าคะนอง ร้อยละ 40 ของพื้นที่ อุณหภูมิต่ำสุด 26-27 องศาเซลเซียส อุณหภูมิสูงสุด 31-34 องศาเซลเซียส ลมตะวันตกเฉียงใต้ ความเร็ว 15-30 กม./ชม.

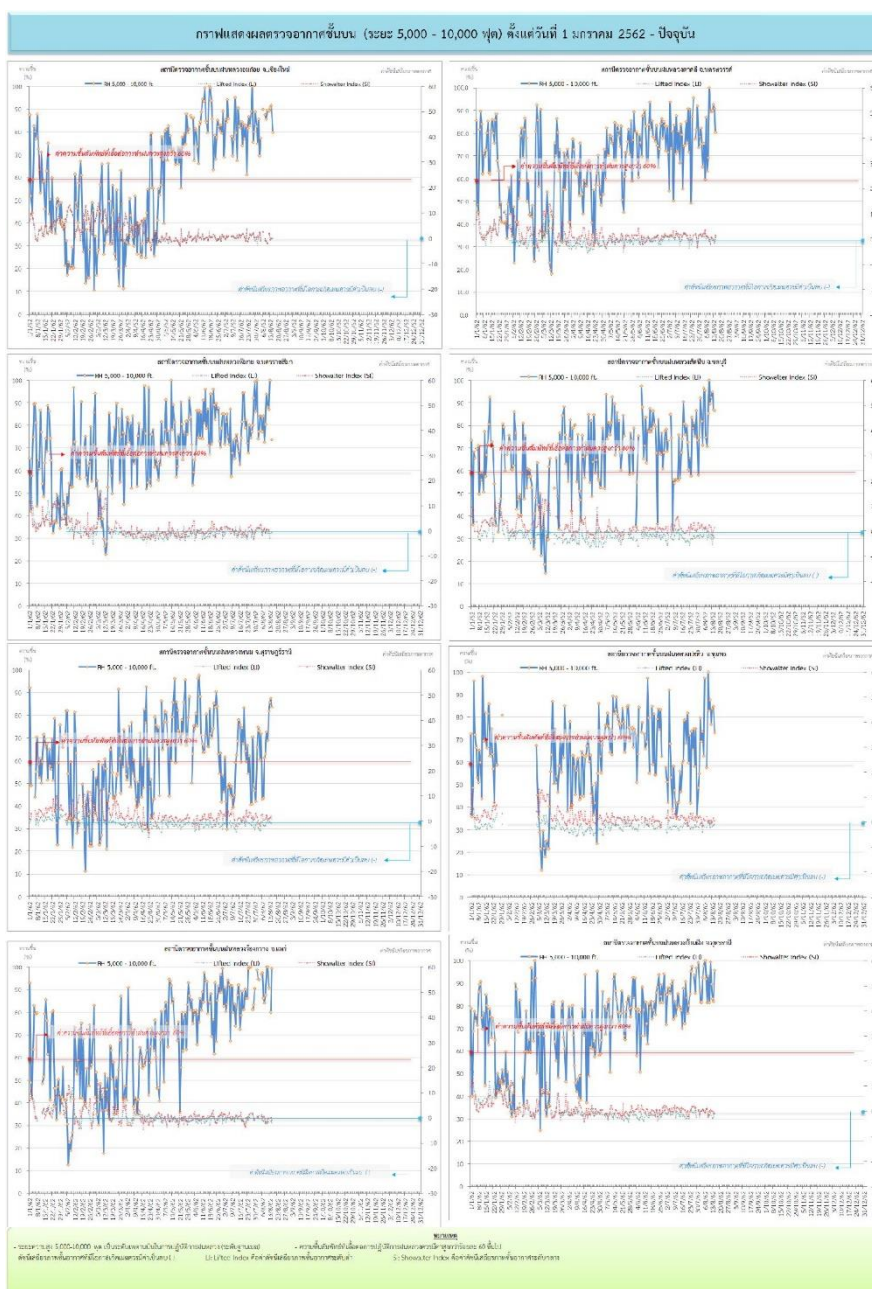
ที่มา: กรมอุตุนิยมวิทยา

ข้อมูลความชื้นจากการตรวจอากาศชั้นบน (Sounding) ระยะความสูง 5,000 - 10,000 ฟุต

ภาค	สถานีตรวจอากาศ	ความชื้นสัมพัทธ์ (%)					ความไม่เสถียรภาพของมวลอากาศ (LI)
		11 ส.ค.	12 ส.ค.	13 ส.ค.	14 ส.ค.	15 ส.ค.	
ภาคเหนือ	สถานีเรดาร์ฝนหลวงอมก๋อย	n/a	90	91	92	80	0.0
	สถานีตรวจอากาศเคลื่อนที่ร่องกวาง	100	91	n/a	81	100	-2.2
ภาคกลาง	สถานีเรดาร์ฝนหลวงตาคลี	90	90	93	91	81	0.9
ภาคตะวันออกเฉียงเหนือ	สถานีเรดาร์ฝนหลวงพิมาย	88	88	100	n/a	74	-1.4
	สถานีตรวจอากาศเคลื่อนที่บ้านฝือ	100	90	84	82	96	-1.1
ภาคตะวันออก	สถานีเรดาร์ฝนหลวงสัตหีบ	90	93	95	88	87	-2.5
ภาคใต้	สถานีเรดาร์ฝนหลวงพนม	69	82	86	88	84	-0.5
	สถานีตรวจอากาศเคลื่อนที่ปะทิว	88	77	84	85	74	-0.9

หมายเหตุ : LI (Lifted Index) คือ ดัชนีที่ใช้บอกความไม่เสถียรภาพของมวลอากาศ ในระดับ 50 มิลลิบาร์ ควรมีค่าต่ำกว่า -2 ซึ่งจะมีโอกาสเกิดเมฆในแนวตั้งและพัฒนาตัวเป็นกลุ่มฝนได้

๐ กราฟแสดงแนวโน้มความชื้นอากาศชั้นบนและดัชนีเสถียรภาพอากาศ (ระหว่างวันที่ 1 มกราคม – 15 สิงหาคม 2562)



การปฏิบัติการฝนหลวงประจำวัน

๑ สรุปผลปฏิบัติการฝนหลวงประจำวัน ที่ 14 สิงหาคม 2562

ภาค/หน่วยฯ	หน่วยปฏิบัติการ (หน่วย)	เครื่องบิน ผล./ทอ. (ลำ)	จำนวนเที่ยวบิน (เที่ยว)	จำนวนชั่วโมงบิน (ชั่วโมง)	ปริมาณการใช้สารฝนหลวง (ตัน/นัด)	จังหวัดที่มีการรายงานฝนตก (จำนวนจังหวัด/อ่างเก็บน้ำเป้าหมาย)
เหนือ	3	4/4	6	11:00	4.30/-	3/1
- เชียงใหม่	1	-/2	0	0:00	0.00/-	ไม่ปฏิบัติการฝนหลวง เนื่องจากสภาพอากาศปิดกั้นมีฝนตกเป็นระยะบริเวณสนามบินและพื้นที่ใกล้เคียง
- พิษณุโลก	1	2/2	4	7:50	2.80/-	มีฝนตกเล็กน้อย บริเวณพื้นที่การเกษตร จ.กำแพงเพชร (บึงสามัคคี) จ.พิจิตร(บึงนาราง) จ.เพชรบูรณ์(ชนแดน หนองไผ่ บึงสามพัน วิเชียรบุรี ศรีเทพ)
- ตาก	1	2/-	2	3:10	1.50/-	มีฝนตกเล็กน้อย บริเวณพื้นที่ลุ่มรับน้ำเขื่อนภูมิพลตอนล่าง จ.ตาก(สามเงา)
กลาง	2	6/-	13	17:45	10.20/-	8/7
- กาญจนบุรี	1	3/-	9	11:20	6.20/-	มีฝนตกเล็กน้อย บริเวณพื้นที่การเกษตร จ.สุพรรณบุรี(ด่านช้าง เดิมบางนางบวช สามชุก หนองหญ้าไซ) จ.อุทัยธานี(บ้านไร่) จ.ชัยนาท(เนินขาม หันคา) และบริเวณพื้นที่ลุ่มรับน้ำอ่างเก็บน้ำกระเสียว อ่างเก็บน้ำห้วยท่าเตือ
- ลพบุรี	1	3/-	4	6:25	4.00/-	มีฝนตกเล็กน้อยถึงปานกลาง บริเวณพื้นที่การเกษตร จ.นครสวรรค์(เมืองนครสวรรค์ ลาดยาว แม่वंกั บรรพตพิสัย เก้าเลี้ยว ชุมแสง หนองบัว โกรกพระ พยุหะคีรี ตาคลี ตากฟ้า ไพศาล) จ.อุทัยธานี(เมืองอุทัยธานี ลานสัก สว่างอารมณ์ ท้าทัน หนองฉาง หนองขาหย่าง) จ.ชัยนาท(เมืองชัยนาท วัดสิงห์ หันคา หนองมะโมง มโนรมย์ สรรพยา หันคา) จ.ลพบุรี(บ้านหมี่ หนองม่วง โคกเจริญ สระโบสถ์) จ.สิงห์บุรี (อินทร์บุรี) จ.กำแพงเพชร(ชาณุวรลักษบุรี) จ.เพชรบูรณ์ (วิเชียรบุรี) และบริเวณพื้นที่ลุ่มรับน้ำเขื่อนป่าสักชลสิทธิ์ เขื่อนวังร่มเกล้า อ่างเก็บน้ำทับเสลา อ่างเก็บน้ำเขาพระ อ่างเก็บน้ำห้วยใหญ่ อ่างเก็บน้ำห้วยน้ำลาด บึงบอระเพ็ด
ตะวันออกเฉียงเหนือ	4	9/2	6	9:00	6.10/-	6/1
- นครราชสีมา	1	3/2	0	0:00	0.00/-	ไม่ปฏิบัติการฝนหลวง เนื่องจากเครื่องบินขัดข้อง (battery ด้านขวา over temperature และระบบไฟฟ้าขัดข้อง)
- ขอนแก่น	1	2/-	2	3:10	2.00/-	มีฝนตกเล็กน้อย บริเวณพื้นที่การเกษตร จ.ชัยภูมิ(แก้งคร้อ ภูเขียว บ้านแท่น) จ.ขอนแก่น(มัญจาคีรี โคกโพธิ์ชัย บ้านแฮด บ้านไผ่) จ.กาฬสินธุ์(เมืองกาฬสินธุ์ ท่าคันโท สามชัย หนองกุงศรี สหัสขันธ์ ดอนจาน นามน เขาวง) และบริเวณพื้นที่ลุ่มรับน้ำเขื่อนลำปาว จ.กาฬสินธุ์
- อุบลราชธานี	1	1/-	1	1:35	2.00/-	มีฝนเล็กน้อย บริเวณพื้นที่การเกษตร จ.อุบลราชธานี(นาเยี่ย วารินชำราบ พิบูลมังสาหาร เดชอุดม สำโรง)
- สุรินทร์	1	3/-	3	4:15	2.10/-	มีฝนตกเล็กน้อย บริเวณพื้นที่การเกษตร จ.สุรินทร์(ปราสาท) จ.บุรีรัมย์(เฉลิมพระเกียรติ ประโคนชัย ลำปลายมาศ เมืองบุรีรัมย์)
ตะวันออก	1	3/-	6	6:45	4.30/-	2/-
- สระแก้ว	1	3/-	6	6:45	4.30/-	มีฝนตกเล็กน้อย บริเวณพื้นที่การเกษตร จ.ฉะเชิงเทรา (ท่าตะเกียบ) จ.สระแก้ว(เขาฉกรรจ์)
ใต้	1	-/1	1	0:55	2.00/-	1/-
- สงขลา	1	-/1	1	0:55	2.00/-	มีฝนตกเล็กน้อย บริเวณป่าพรุเสม็ดทุ่งบางนกออก อ.ควนเนียง จ.สงขลา
รวม	11	22/7	32	45:25	26.90/-	20/9

๑ สรุปผลรวมปฏิบัติการตั้งแต่เริ่มตั้งหน่วยปฏิบัติการฝนหลวง (1 มีนาคม - 14 สิงหาคม 2562)

ตั้งแต่เริ่มตั้งหน่วยปฏิบัติการฝนหลวง เมื่อวันที่ 1 มีนาคม - 14 สิงหาคม 2562 มีการขึ้นปฏิบัติการฝนหลวง จำนวน 157 วัน มีวันฝนตกจากการปฏิบัติการฝนหลวงคิดเป็นร้อยละ 88.17 ขึ้นปฏิบัติงานจำนวน 4,318 เที่ยวบิน (6,182:28 ชั่วโมงบิน) ปริมาณการใช้สารฝนหลวง 3,648.25 ตัน พลุซิลเวอร์ไอโอไดต์สำหรับภารกิจปฏิบัติการฝนหลวง จำนวน 2,752 นัด พลุแคลเซียมคลอไรด์สำหรับภารกิจปฏิบัติการฝนหลวง จำนวน 209 นัด พลุโซเดียมคลอไรด์สำหรับภารกิจปฏิบัติการฝนหลวง จำนวน 204 นัด จังหวัดที่มีรายงานฝนตกรวม 58 จังหวัด

ภาค - ศูนย์/หน่วยปฏิบัติการ	ขึ้นบิน (วัน)	ฝนตก (วัน)	จำนวน เที่ยวบิน (เที่ยว)	จำนวน ชั่วโมงบิน (ชั่วโมง)	ปริมาณ สารฝนหลวง (ตัน/Agl,CaCl ₂ NaCl นัด)	จังหวัดที่มีรายงานฝนตก (ทั้งการสังเกตด้วยสายตา/การตรวจวัดด้วย เรดาร์ และเครื่องวัดน้ำฝนอัตโนมัติ)
เหนือ	124	111	683	1202:50	591.50/1439	24 จังหวัด
- เชียงใหม่ (เปิดหน่วยฯ ตั้งแต่วันที่ 1 มี.ค. 62 เป็นต้นไป)	88	71	231	402:00	254.60/238	บริเวณที่มีฝนตก ได้แก่ เชียงราย เชียงใหม่ ตาก น่าน พะเยา แพร่ ลำปาง ลำพูน (8 จังหวัด)
- พิษณุโลก (เปิดหน่วยฯ ตั้งแต่วันที่ 1 ก.ค. 62 เป็นต้นไป)	90	66	299	548:35	196.00/1201	บริเวณที่มีฝนตก ได้แก่ กำแพงเพชร เชียงใหม่ ตาก น่าน พะเยา พิจิตร พิษณุโลก เพชรบูรณ์ ลำปาง สุโขทัย อุตรดิตถ์ นครสวรรค์ ลพบุรี ขอนแก่น ชัยภูมิ นครราชสีมา มหาสารคาม ร้อยเอ็ด เลย สกลนคร สุรินทร์ (21 จังหวัด)
- ตาก (เปิดหน่วยฯ ตั้งแต่วันที่ 1 มิ.ย. 62 เป็นต้นไป)	57	48	153	252:15	140.90/-	บริเวณที่มีฝนตก ได้แก่ ตาก พิจิตร เพชรบูรณ์ ลำพูน สุโขทัย พิษณุโลก ลำปาง เชียงใหม่ กำแพงเพชร (9 จังหวัด)
กลาง	134	125	1359	1768:35	996.90/-	14 จังหวัด
- นครสวรรค์ (เปิดหน่วยฯ ตั้งแต่วันที่ 1-31 มี.ค. 62)	14	12	67	103:20	54.40/-	บริเวณที่มีฝนตก ได้แก่ ชัยนาท นครสวรรค์ ลพบุรี สระบุรี อุทัยธานี (5 จังหวัด)
- กาญจนบุรี (เปิดหน่วยฯ ตั้งแต่วันที่ 1 ก.ค. 62 เป็นต้นไป)	100	90	620	712:40	426.90/-	บริเวณที่มีฝนตก ได้แก่ กาญจนบุรี สุพรรณบุรี อุทัยธานี ชัยนาท ราชบุรี เพชรบุรี (6 จังหวัด)
- ลพบุรี (เปิดหน่วยฯ ตั้งแต่วันที่ 1 เม.ย. 62 เป็นต้นไป)	116	109	583	858:00	455.40/-	บริเวณที่มีฝนตก ได้แก่ ชัยนาท นครสวรรค์ ลพบุรี สระบุรี อุทัยธานี เพชรบูรณ์ สิงห์บุรี สุพรรณบุรี อ่างทอง พิจิตร กำแพงเพชร (11 จังหวัด)
- ราชบุรี (เปิดหน่วยฯ ระหว่างวันที่ 1 - 30 มิ.ย. 62)	18	17	89	94:35	60.20/-	บริเวณที่มีฝนตก ได้แก่ กาญจนบุรี ราชบุรี สุพรรณบุรี (3 จังหวัด)
ตะวันออกเฉียงเหนือ	147	143	1136	1708:03	1,129.15/1726	17 จังหวัด
- นครราชสีมา (เปิดหน่วยฯ ตั้งแต่วันที่ 1 เม.ย. 62 เป็นต้นไป)	116	107	460	729:18	444.55/585	บริเวณที่มีฝนตก ได้แก่ ขอนแก่น ชัยภูมิ ยโสธร นครราชสีมา บุรีรัมย์ มหาสารคาม ร้อยเอ็ด ศรีสะเกษ สุรินทร์ อำนาจเจริญ อุบลราชธานี (11 จังหวัด)
- อุตรดิตถ์ (เปิดหน่วยฯ ระหว่างวันที่ 1 มี.ค. - 20 พ.ค. 62)	56	54	140	204:25	152.40/1141	บริเวณที่มีฝนตก ได้แก่ กาฬสินธุ์ ขอนแก่น เลย ชัยภูมิหนองบัวลำภู สกลนคร อุตรดิตถ์ นครพนม (8 จังหวัด)

ภาค - ศูนย์/หน่วยปฏิบัติการฯ	ขึ้นบิน (วัน)	ฝนตก (วัน)	จำนวน เที่ยวบิน (เที่ยว)	จำนวน ชั่วโมงบิน (ชั่วโมง)	ปริมาณ สารฝนหลวง (ตัน/AgI, CaCl ₂ , NaCl นัต)	จังหวัดที่มีรายงานฝนตก (ทั้งการสังเกตด้วยสายตา/การตรวจวัดด้วย เรดาร์ และเครื่องวัดน้ำฝนอัตโนมัติ)
- ขอนแก่น (เปิดหน่วยฯ ตั้งแต่วันที่ 20 พ.ค. 62 เป็นต้นไป)	63	52	177	277:25	187.00/-	บริเวณที่มีฝนตก ได้แก่ กาฬสินธุ์ ขอนแก่น ชัยภูมิ ร้อยเอ็ด มหาสารคาม เลย หนองบัวลำภู อุดรธานี สกลนคร (9 จังหวัด)
- บุรีรัมย์ (เปิดหน่วยฯ ระหว่างวันที่ 7-31 มี.ค. 62)	13	10	37	58:50	34.50/-	บริเวณที่มีฝนตก ได้แก่ นครราชสีมา บุรีรัมย์ ยโสธร ร้อยเอ็ด ศรีสะเกษ อุบลราชธานี (6 จังหวัด)
- อุบลราชธานี (เปิดหน่วยฯ ตั้งแต่วันที่ 17 มิ.ย. 62 เป็นต้นไป)	46	41	70	122:35	138.00/-	บริเวณที่มีฝนตก ได้แก่ ยโสธร ศรีสะเกษ อำนาจเจริญ อุบลราชธานี สุรินทร์ (5 จังหวัด)
- สุรินทร์ (เปิดหน่วยฯ ตั้งแต่วันที่ 22 มิ.ย. 62 เป็นต้นไป)	46	38	252	315:30	172.70/-	บริเวณที่มีฝนตก ได้แก่ นครราชสีมา บุรีรัมย์ ศรีสะเกษ สุรินทร์ ร้อยเอ็ด มหาสารคาม (6 จังหวัด)
ตะวันออก	133	123	731	971:25	497.20/-	8 จังหวัด
- จันทบุรี (เปิดหน่วยฯ ระหว่างวันที่ 1 มี.ค. - 31 พ.ค. 62)	74	70	428	584:55	286.90/-	บริเวณที่มีฝนตก ได้แก่ จันทบุรี ฉะเชิงเทรา สระแก้ว ชลบุรี ตราด ระยอง ปราจีนบุรี นครนายก (8 จังหวัด)
- สระแก้ว (เปิดหน่วยฯ ตั้งแต่วันที่ 1 มิ.ย. 62 เป็นต้นไป)	59	53	303	386:30	210.30/-	บริเวณที่มีฝนตก ได้แก่ จันทบุรี สระแก้ว ฉะเชิงเทรา ปราจีนบุรี นครนายก (5 จังหวัด)
ใต้	100	95	409	531:35	433.50/-	10 จังหวัด
- หัวหิน (เปิดหน่วยฯ ระหว่างวันที่ 1 มี.ค. - 21 มิ.ย. 62)	63	59	289	360:50	198.80/-	บริเวณที่มีฝนตก ได้แก่ ประจวบคีรีขันธ์ เพชรบุรี ราชบุรี (3 จังหวัด)
- สุราษฎร์ธานี (เปิดหน่วยฯ ระหว่างวันที่ 26 มี.ค. - 31 ก.ค. 62)	54	48	64	93:50	128.00/-	บริเวณที่มีฝนตก ได้แก่ นครศรีธรรมราช พังงา พัทลุง สงขลา สุราษฎร์ธานี ชุมพร (6 จังหวัด)
- สงขลา (เปิดหน่วยฯ ระหว่างวันที่ 1 มี.ค. - 30 มิ.ย. 62 และตั้งแต่ วันที่ 1 ส.ค. 62 เป็นต้นไป)	51	46	56	76:55	106.70/-	บริเวณที่มีฝนตก ได้แก่ นราธิวาส พัทลุง สงขลา นครศรีธรรมราช (4 จังหวัด)

กลุ่มวิชาการปฏิบัติการฝนหลวง กองปฏิบัติการฝนหลวง กรมฝนหลวงและการบินเกษตร