



รายงานการปฏิบัติการฝนหลวง ประจำปี 2562

ประจำวันที่ 16 สิงหาคม 2562

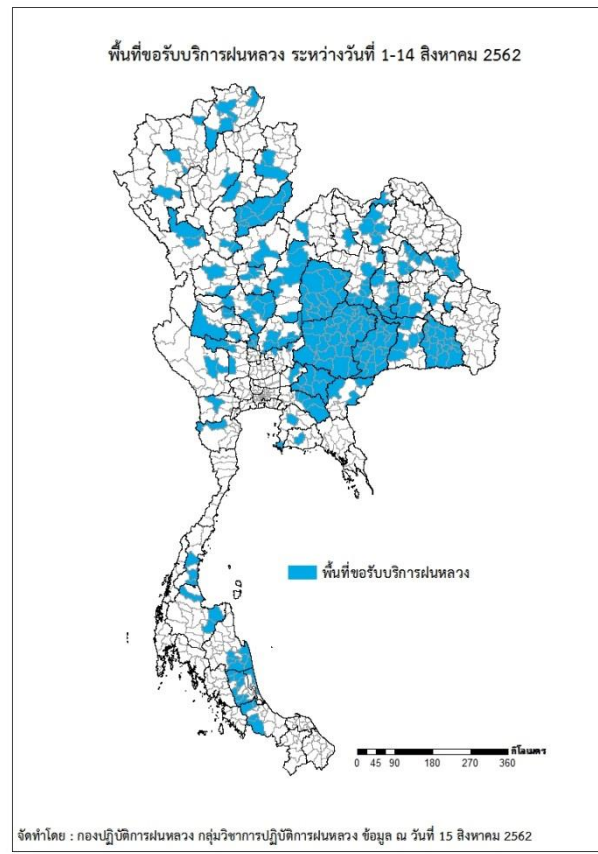
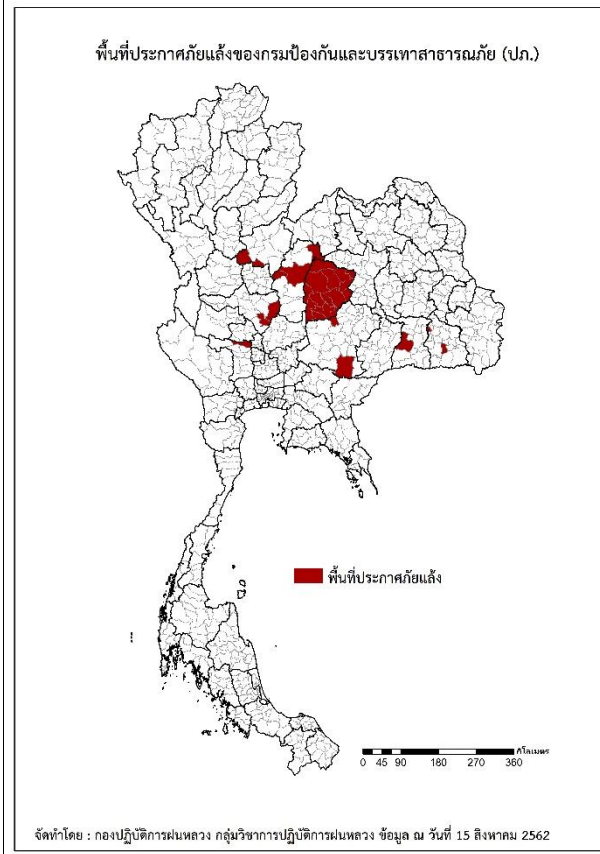
และผลการปฏิบัติการฝนหลวงประจำวันที่ 15 สิงหาคม 2562

กลุ่มวิชาการปฏิบัติการฝนหลวง กองปฏิบัติการฝนหลวงกรมฝนหลวงและการบินเกษตร

royalrainmaking_academic@hotmail.com

การคาดหมายพื้นที่ประสบภัยแล้ง

จังหวัดที่ได้รับผลกระทบภัยแล้งตามรายงานของกรมป้องกันและบรรเทาสาธารณภัย (ปภ.) ณ วันที่ 16 สิงหาคม 2562 (เวลา 06.00 น.) มีทั้งสิ้น 8 จังหวัด 27 อำเภอ 180 ตำบล 2,258 หมู่บ้าน



ภาค	รายชื่อจังหวัด (อำเภอ) ที่ประกาศภัยแล้ง	จำนวนจังหวัด ที่ประกาศภัยแล้ง
เหนือ	เพชรบูรณ์(เมืองเพชรบูรณ์), พิษณุโลก(บางระกำ บางกระทุ่ม)	2(3)
กลาง	สุพรรณบุรี(เดิมบางนางบวช), นครสวรรค์(ตากฟ้า ไผ่ศาลี)	2(3)
ตะวันออกเฉียงเหนือ	ศรีสะเกษ(ไพรบึง เมืองจันทร์), นครราชสีมา(ครบุรี พระทองคำ), ชัยภูมิ(ซับใหญ่ เทพสถิต ักกดิชุมพล เมืองชัยภูมิ หนองบัวแดง เกษตรสมบูรณ์ เนินสง่า หนองบัวระเหว บ้านแท่น บ้านเขว้า จัตุรัส คอนสาร คอนสวรรค์ ภูเขียว แก่งคร้อ บำเหน็ดณรงค์), สุรินทร์(เมืองฯ)	4(21)
ตะวันออก	-	-
ใต้	-	-
รวม จำนวนจังหวัด(อำเภอ) ที่ประกาศภัยแล้ง		8(27)

พื้นที่ขอรับบริการฝนหลวง (ระหว่างวันที่ 1 - 15 สิงหาคม 2562)

ภาค	รายชื่อจังหวัด (อำเภอ) ที่มีผู้ขอรับบริการ	จำนวนผู้ขอรับบริการ (ราย)
เหนือ	กำแพงเพชร(ขามเฒ่าลี้ขามบุรี เมืองกำแพงเพชร), ตาก(บ้านตาก สามเงา), สุโขทัย(เมืองสุโขทัย กงไกรลาศ), อุตรดิตถ์(ทองแสนขัน ตรอน ท่าปลา น้ำปาด บ้านโคก พิชัย ฟากท่า ลับแล เมืองอุตรดิตถ์), เชียงราย(เวียงป่าเป้า พาน เมืองเชียงราย เชียงของ), เชียงใหม่(สะเมิง สันป่าตอง ฮอด ไชยปราการ), แพร่(ลอง), น่าน(เมืองน่าน เวียงสา), พิชณุโลก(วังทอง บางกระพุ่ม), เพชรบูรณ์(หล่มสัก เมืองเพชรบูรณ์ หล่มเก่า ชนแดน ศรีเทพ), พิจิตร(บางมูลนาก สากเหล็ก โพธิ์ประทับช้าง เมืองพิจิตร), ลำปาง(แม่เมาะ)	41
กลาง	กาญจนบุรี(บ่อพลอย ห้วยกระเจา), นครสวรรค์(ไพศาลี หอวัง ชุมแสง ตาคลี ท่าตะโก พยุหะคีรี ลาดยาว เมืองนครสวรรค์), สิงห์บุรี(อินทร์บุรี ค่ายบางระจัน ท่าช้าง บางระจัน เมืองสิงห์บุรี), อุทัยธานี(สว่างอารมณ์ ทับทัน บ้านไร่), ลพบุรี(ท่าหลวง พัฒนานิคม โคกสำโรง เมืองลพบุรี ลำสนธิ), สุพรรณบุรี(อู่ทอง ด่านช้าง หนองหญ้าไซ), สระบุรี(วังม่วง พระพุทธบาท), ชัยนาท(หันคา)	44
ตะวันออกเฉียงเหนือ	นครราชสีมา(ด่านขุนทด ลำทะเมนชัย เมืองยาง โนนสูง โนนไทย ชุมพวง ประทาย ขามทะเลสอ ขามสะแกแสง คง ครบุรี จักราช ด่านขุนทด บัวลาย บัวใหญ่ บ้านเหลื่อม ปักธงชัย ปากช่อง พระทองคำ ทิมา ยางน้ำเขียว สีคิ้ว สีดา สูงเนิน หนองบุญมาก ห้วยแถลง เฉลิมพระเกียรติ เทพารักษ์ เมืองนครราชสีมา เสิงสาง แก้งสนามนาง โชคชัย โนนแดง), บุรีรัมย์(เมืองบุรีรัมย์ คูเมือง ลำปลายมาศ โนนดินแดง ประโคนชัย บ้านกรวด เฉลิมพระเกียรติ กระสัง ชำนิ นางรอง นาโพธิ์ บ้านด่าน บ้านใหม่ไชยพจน์ ปะคำ พลับพลาชัย พุทไธสง ละหานทราย สตึก หนองกี่ หนองหงส์ ห้วยราช แคนดง โนนสุวรรณ), หนองคาย(โพนพิสัย),ขอนแก่น(บ้านแฮด บ้านไผ่ พล หนองสองห้อง แวงน้อย แวงใหญ่ โนนศิลา กระนวน แวงใหญ่ เมืองขอนแก่น), ชัยภูมิ(คอนสวรรค์ คอนสาร จตุรัส ชัยใหญ่ บ้านเนินจมนรงค์ บ้านเขว้า บ้านแท่น ภูคิงชุมพล ภูเขียว หนองบัวระเหว หนองบัวแดง เกษตรสมบูรณ์ เทพสถิต เนินสง่า เมืองชัยภูมิ แก้งคร้อ), ศรีสะเกษ(กันทรลักษ์ ขุขันธ์ กันทรารมย์ ขุนหาญ น้ำเกลี้ยง บึงบูรพ์ ปรารังคัก พุर्थ ภูสิงห์ ยางชุมน้อย ราชโศภิต วังหิน ศรีรัตนะ ศีลาลาด ห้วยทับทัน อุทุมพรพิสัย เบลอจักษ์ เมืองจันทร์ เมืองศรีสะเกษ โนนคูณ โพธิ์ศรีสุวรรณ ไพรบึง), อำนาจเจริญ(หัวตะพาน), กาฬสินธุ์(คำม่วง ดอนจาน นาคู สมเด็จ ห้วยผึ้ง เมืองกาฬสินธุ์ เขาวง กมลาไสย), ยโสธร(เมืองยโสธร), ร้อยเอ็ด(จตุรพักตรพิมาน ปทุมรัตต์ สุวรรณภูมิ เกษตรวิสัย เสลภูมิ), สุรินทร์(ปราสาท เมืองสุรินทร์ ท่าตูม ชุมพลบุรี ศีขรภูมิ ลำโรงทาน), อุตรดิตถ์(เมืองอุตรดิตถ์ กุมภวาปี หนองหาน เพ็ญ ประจักษ์ศิลปาคม), มหาสารคาม(นาคูน พยัคฆภูมิพิสัย ยางสีสุราช วาปีปทุม เขียงยืน เมืองมหาสารคาม แกด้า โกสุมพิสัย), มุกดาหาร(คำชะอี นิคมคำสร้อย เมืองมุกดาหาร), เลย(ภูเรือ), หนองบัวลำภู(เมืองหนองบัวลำภู), สกลนคร(กุศบาก กุสุมาลย์ คำตาก้า นิคมน้ำอูน บ้านม่วง พรรณานิคม พังโคน ภูพาน วานรนิวาส วาริชภูมิ สว่างแดนดิน ส่องดาว อากาศอำนวย เจริญศิลป์ เตาออย เมืองสกลนคร โคกศรีสุพรรณ โพนนาแก้ว)	162
ตะวันออก	ฉะเชิงเทรา(ท่าตะเกียบ พนมสารคาม ราชสาส์น สนามชัยเขต), ระยอง(บ้านค่าย), สระแก้ว(ตาพระยา อรัญประเทศ เมืองสระแก้ว), ปราจีนบุรี(กบินทร์บุรี นาดี บ้านสร้าง ประจันตคาม ศรีมหาโพธิ ศรีมโหสถ เมืองปราจีนบุรี), ชลบุรี(สัตหีบ บ้านบึง), นครนายก(เมืองนครนายก)	15
ใต้	นครศรีธรรมราช(จุฬาภรณ์ ปากพั่น หัวไทร เขียวใหญ่ ชะอวด ร่อนพิบูลย์), พัทลุง(กงหรา ควนขนุน ตะโหมด ป่าบอน ป่าพะยอม ศรีบรรพต เมืองพัทลุง), ราชบุรี(จอมบึง), สงขลา(กระแสสินธุ์ ระโนด รัตภูมิ สทิงพระควนเนียง คลองหอยโข่ง สะเดา), เพชรบุรี(หนองหญ้าปล้อง)	21
รวม	49 จังหวัด (273 อำเภอ)	283

สถานการณ์ปริมาณน้ำเก็บกักในอ่างเก็บน้ำที่สำคัญ

	ความจุของอ่างที่ รนท. ¹ (ล้าน ลบ.ม.)	ปริมาณน้ำในอ่างฯ (%)				ปริมาตรน้ำไหลลงอ่างฯ (ล้าน ลบ.ม.)	ปริมาตรน้ำระบาย (ล้าน ลบ.ม.)	ระดับน้ำ
		12 ส.ค.	13 ส.ค.	14 ส.ค.	15 ส.ค.	15 ส.ค.	15 ส.ค.	
ภาคเหนือ						73.25	21.54	
- ภูมิพล(ตาก)	13,462	33	33	33	33	26.28	10.00	ต่ำกว่า 40%
- สิริกิติ์(อุตรดิตถ์)	9,510	37	37	38	38	36.66	7.96	ต่ำกว่า 40%
- แม่จันดา(เชียงใหม่)	265	34	34	35	35	0.64	0.18	ต่ำกว่า 40%
- แม่กวงฯ(เชียงใหม่)	263	20	20	20	21	0.54	0.04	ต่ำกว่า 30%
- กิวลม(ลำปาง)	106	51	52	53	53	1.47	1.26	-
- กิวคอง(ลำปาง)	170	29	30	30	30	0.50	0.23	ต่ำกว่า 40%
- แควน้อยฯ(พิษณุโลก)	939	12	13	13	14	6.77	1.73	ต่ำกว่า 20%
- แม่มอก(ลำปาง)	110	29	29	29	29	0.39	0.14	ต่ำกว่า 30%
ภาคตะวันออกเฉียงเหนือ						5.33	7.43	
- ห้วยหลวง(อุดรธานี)	135	22	22	23	23	0.23	0.15	ต่ำกว่า 30%
- น้ำอูน(สกลนคร)	520	40	40	40	40	0.02	0.52	ต่ำกว่า 50%
- น้ำพุง(สกลนคร)	166	21	21	22	22	0.21	0.00	ต่ำกว่า 30%
- จุฬารักษ์(ชัยภูมิ)	164	25	25	25	25	0.04	0.00	ต่ำกว่า 30%
- อุบลรัตน์(ขอนแก่น)	2,431	22	22	22	22	0.00	0.51	ต่ำกว่า 30%
- ลำปาว(กาฬสินธุ์)	1,980	21	21	21	20	0.72	2.82	ต่ำกว่า 30%
- ลำตะคอง(นครราชสีมา)	314	43	42	42	42	0.40	0.86	ต่ำกว่า 50%
- ลำพระเพลิง(นครราชสีมา)	110	13	13	13	13	0.00	0.20	ต่ำกว่า 20%
- มูลบन(นครราชสีมา)	141	23	23	22	22	0.19	0.51	ต่ำกว่า 30%
- ลำสะเหย(นครราชสีมา)	275	23	22	22	22	0.45	1.22	ต่ำกว่า 30%
- ลำน้ำรอง(บุรีรัมย์)	121	16	15	15	14	0.00	0.38	ต่ำกว่า 20%
- สิรินคร(อุบลราชธานี)	1,966	56	57	57	57	2.63	0.00	-
- ลำปลายมาศ(นครราชสีมา)	98	24	23	24	24	0.44	0.26	ต่ำกว่า 30%
ภาคกลาง						136.29	20.27	
- ป่าสักฯ(ลพบุรี)	960	3	3	3	3	1.51	0.27	ต่ำกว่า 10%
- ทับเสลา(อุทัยธานี)	160	23	23	23	23	0.00	0.00	ต่ำกว่า 30%
- กระเสียว(สุพรรณบุรี)	240	22	22	22	22	0.00	0.04	ต่ำกว่า 30%
- ศรีนครินทร์(กาญจนบุรี)	17,745	78	78	78	78	47.05	12.00	-
- วชิราลงกรณ์(กาญจนบุรี)	8,860	62	64	65	66	87.73	7.96	-
ภาคตะวันออก						5.43	2.03	
- ชุนด่านฯ(นครนายก)	224	20	21	21	23	2.81	0.10	ต่ำกว่า 30%
- คลองสิียด(ฉะเชิงเทรา)	420	12	12	12	12	0.00	0.25	ต่ำกว่า 20%
- บางพระ(ชลบุรี)	117	36	36	36	36	0.00	0.20	ต่ำกว่า 40%
- นองปลาไหล(ระยอง)	164	56	56	56	56	0.00	0.00	-
- ประแสร์(ระยอง)	295	42	42	42	42	0.75	0.59	ต่ำกว่า 50%
- นฤปดินทรจินดา(ปราจีนบุรี)	295	25	25	26	26	0.65	0.00	ต่ำกว่า 30%
- พระปรัง(สระแก้ว)	97	46	45	45	45	0.14	0.11	ต่ำกว่า 50%
- ดอกทราย(ระยอง)	71	31	31	31	30	0.04	0.00	ต่ำกว่า 40%
- คลองพระพุทธ(จันทบุรี)	70	47	48	49	49	0.99	0.73	-
- คลองหลวง รัชชโลทร(ชลบุรี)	40	30	30	29	29	0.00	0.04	ต่ำกว่า 40%
- ห้วยยาง(สระแก้ว)	8	7	6	6	7	0.05	0.00	ต่ำกว่า 10%
- ห้วยตะเคียน(สระแก้ว)	10	8	8	8	8	0.00	0.00	ต่ำกว่า 10%
ภาคใต้						29.95	16.89	
- แก่งกระเจาน(เพชรบุรี)	710	67	68	69	69	8.63	5.18	-
- ปราณบุรี(ประจวบคีรีขันธ์)	347	60	62	63	64	4.21	2.62	-
- รัชชประภา(สุราษฎร์ธานี)	5,639	62	62	62	63	12.22	5.08	-
- บางกลาง(ยะลา)	1,454	54	54	54	54	4.89	4.01	-

¹รทท. = ระดับน้ำเก็บกัก, ที่มา: กรมชลประทาน

การพยากรณ์อากาศและสภาพอากาศประจำวัน

ลักษณะอากาศทั่วไปและการพยากรณ์อากาศ ประจำวันที่ 16 สิงหาคม 2562 (เวลา 06.00 น.)

ลักษณะอากาศทั่วไป	
<p>พยากรณ์อากาศ 24 ชั่วโมง ประเทศไทยยังคงมีฝนตกต่อเนื่อง โดยมีฝนตกหนักบางแห่งบริเวณภาคเหนือ ภาคตะวันออกเฉียงเหนือ และภาคใต้ฝั่งตะวันตก ขอให้ประชาชนบริเวณดังกล่าวระวังอันตรายจากฝนตกหนักและฝนที่ตกสะสมไว้ด้วย ซึ่งอาจทำให้เกิดน้ำท่วมฉับพลันและน้ำป่าไหลหลากในพื้นที่เสี่ยงภัยได้ สำหรับทะเลอันดามันมีคลื่นสูงประมาณ 2 เมตร บริเวณที่มีฝนฟ้าคะนองคลื่นสูงมากกว่า 2 เมตร และอ่าวไทยตอนบนมีคลื่นสูง 1-2 เมตร ขอให้ชาวเรือเดินเรือด้วยความระมัดระวังในบริเวณที่มีฝนฟ้าคะนองไว้ด้วย</p> <p>ลักษณะสำคัญทางอุตุนิยมวิทยา หย่อมความกดอากาศต่ำปกคลุมบริเวณประเทศลาว และเวียดนามตอนบน ประกอบกับมรสุมตะวันตกเฉียงใต้กำลังปานกลางพัดปกคลุมทะเลอันดามัน ประเทศไทย และอ่าวไทยตอนบน ลักษณะเช่นนี้ทำให้ประเทศไทยยังคงมีฝนตกต่อเนื่องในระยะนี้ และมีฝนตกหนักบางแห่ง สำหรับคลื่นลมบริเวณทะเลอันดามันและอ่าวไทยตอนบนมีกำลังปานกลาง</p>	
การพยากรณ์อากาศรายภาค	
ภาคเหนือ	มีเมฆมาก กับมีฝนฟ้าคะนอง ร้อยละ 70 ของพื้นที่ และมีฝนตกหนักบางแห่ง บริเวณจังหวัดเชียงใหม่ เชียงราย ลำพูน ลำปาง พะเยา น่าน แพร่ และอุตรดิตถ์ อุณหภูมิต่ำสุด 23-25 องศาเซลเซียส อุณหภูมิสูงสุด 31-34 องศาเซลเซียส ลมตะวันตกเฉียงใต้ ความเร็ว 10-25 กม./ชม.
ภาคตะวันออกเฉียงเหนือ	มีเมฆมาก กับมีฝนฟ้าคะนอง ร้อยละ 70 ของพื้นที่ และมีฝนตกหนักบางแห่ง บริเวณจังหวัดเลย หนองบัวลำภู หนองคาย อุดรธานี บึงกาฬ สกลนคร และนครพนม อุณหภูมิต่ำสุด 24-25 องศาเซลเซียส อุณหภูมิสูงสุด 32-35 องศาเซลเซียส ลมตะวันตกเฉียงใต้ ความเร็ว 10-25 กม./ชม.
ภาคกลาง	มีเมฆเป็นส่วนมาก กับมีฝนฟ้าคะนอง ร้อยละ 40 ของพื้นที่ ส่วนมากบริเวณจังหวัดอุทัยธานี ชัยนาท นครสวรรค์ ลพบุรี และสระบุรี อุณหภูมิต่ำสุด 24-26 องศาเซลเซียส อุณหภูมิสูงสุด 33-35 องศาเซลเซียส ลมตะวันตกเฉียงใต้ ความเร็ว 10-25 กม./ชม.
ภาคตะวันออก	มีเมฆเป็นส่วนมาก กับมีฝนฟ้าคะนอง ร้อยละ 40 ของพื้นที่ ส่วนมากบริเวณจังหวัดระยอง จันทบุรี และตราด อุณหภูมิต่ำสุด 24-26 องศาเซลเซียส อุณหภูมิสูงสุด 31-35 องศาเซลเซียส ลมตะวันตกเฉียงใต้ ความเร็ว 15-35 กม./ชม. ทะเลมีคลื่นสูง 1-2 เมตร บริเวณที่มีฝนฟ้าคะนองคลื่นสูงประมาณ 2 เมตร
ภาคใต้ฝั่งตะวันออก	มีเมฆเป็นส่วนมาก กับมีฝนฟ้าคะนอง ร้อยละ 40 ของพื้นที่ ส่วนมากบริเวณจังหวัดชุมพร สุราษฎร์ธานี นครศรีธรรมราช พัทลุง และสงขลา อุณหภูมิต่ำสุด 23-26 องศาเซลเซียส อุณหภูมิสูงสุด 33-36 องศาเซลเซียส ลมตะวันตกเฉียงใต้ ความเร็ว 15-30 กม./ชม. ทะเลมีคลื่นสูงประมาณ 1 เมตร บริเวณที่มีฝนฟ้าคะนองคลื่นสูง 1-2 เมตร
ภาคใต้ฝั่งตะวันตก	มีเมฆมาก กับมีฝนฟ้าคะนอง ร้อยละ 70 ของพื้นที่ และมีฝนตกหนักบางแห่ง บริเวณจังหวัดระนอง พังงา ภูเก็ต กระบี่ ตรัง และสตูล อุณหภูมิต่ำสุด 24-26 องศาเซลเซียส อุณหภูมิสูงสุด 30-34 องศาเซลเซียส ลมตะวันตกเฉียงใต้ ความเร็ว 20-35 กม./ชม. ทะเลมีคลื่นสูงประมาณ 2 เมตร บริเวณที่มีฝนฟ้าคะนองมีคลื่นสูงมากกว่า 2 เมตร
กรุงเทพมหานครและปริมณฑล	มีเมฆเป็นส่วนมาก กับมีฝนฟ้าคะนอง ร้อยละ 40 ของพื้นที่ อุณหภูมิต่ำสุด 26-27 องศาเซลเซียส อุณหภูมิสูงสุด 32-35 องศาเซลเซียส ลมตะวันตกเฉียงใต้ ความเร็ว 10-25 กม./ชม.

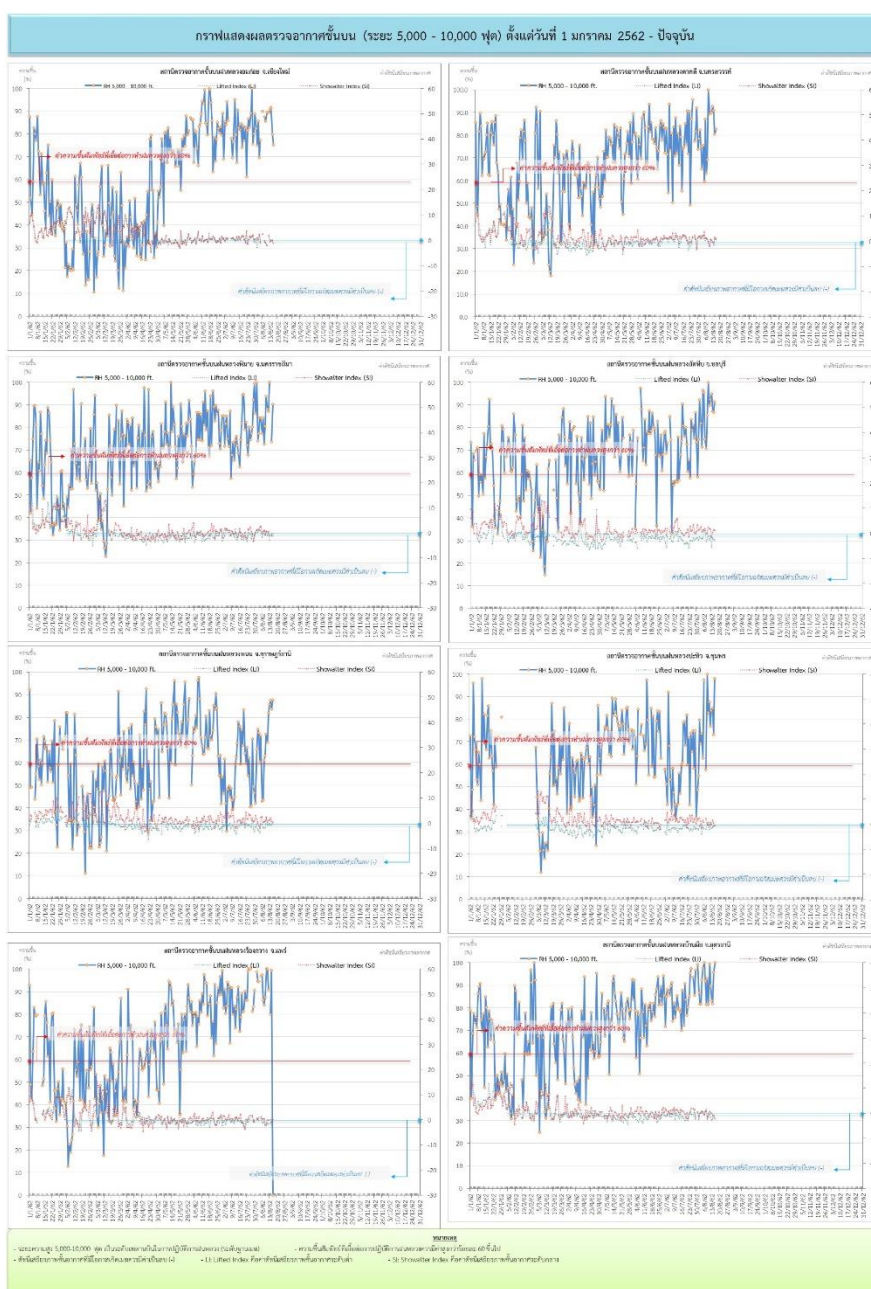
ที่มา: กรมอุตุนิยมวิทยา

ข้อมูลความชื้นจากการตรวจอากาศชั้นบน (Sounding) ระยะความสูง 5,000 - 10,000 ฟุต

ภาค	สถานีตรวจอากาศ	ความชื้นสัมพัทธ์ (%)					ความไม่เสถียรภาพของมวลอากาศ (LI)
		12 ส.ค.	13 ส.ค.	14 ส.ค.	15 ส.ค.	16 ส.ค.	
ภาคเหนือ	สถานีเรดาร์ฝนหลวงอมก๋อย	90	91	92	80	75	-1.1
	สถานีตรวจอากาศเคลื่อนที่ร่องกวาง	91	n/a	81	100	n/a	ไม่ตรวจอากาศ
ภาคกลาง	สถานีเรดาร์ฝนหลวงตาคลี	90	93	91	81	83	1
ภาคตะวันออกเฉียงเหนือ	สถานีเรดาร์ฝนหลวงพิมาย	88	100	n/a	74	91	-1.4
	สถานีตรวจอากาศเคลื่อนที่บ้านฝือ	90	84	82	96	100	-2.2
ภาคตะวันออก	สถานีเรดาร์ฝนหลวงสัตหีบ	93	95	88	87	92	-2.8
ภาคใต้	สถานีเรดาร์ฝนหลวงพนม	82	86	88	84	88	0
	สถานีตรวจอากาศเคลื่อนที่ปะทิว	77	84	85	74	99	-0.7

หมายเหตุ : LI (Lifted Index) คือ ดัชนีที่ใช้ออกความไม่เสถียรภาพของมวลอากาศ ในระดับ 50 มิลลิบาร์ ควรมีค่าต่ำกว่า -2 ซึ่งจะมีโอกาสเกิดเมฆในแนวตั้งและพัฒนาตัวเป็นกลุ่มฝนได้

๐ กราฟแสดงแนวโน้มความชื้นอากาศชั้นบนและดัชนีเสถียรภาพอากาศ (ระหว่างวันที่ 1 มกราคม – 16 สิงหาคม 2562)



การปฏิบัติการฝนหลวงประจำวัน

๑ สรุปผลปฏิบัติการฝนหลวงประจำวัน ที่ 15 สิงหาคม 2562

ภาค/หน่วยฯ	หน่วยปฏิบัติการฯ (หน่วย)	เครื่องบิน ผล./ทอ. (ลำ)	จำนวนเที่ยวบิน (เที่ยว)	จำนวนชั่วโมงบิน (ชั่วโมง)	ปริมาณการใช้สารฝนหลวง (ตัน/นัด)	จังหวัดที่มีการรายงานฝนตก (จำนวนจังหวัด/อ่างเก็บน้ำเป้าหมาย)
เหนือ	3	4/4	6	7:35	6.80/-	1/6
- เชียงใหม่	1	-/2	2	2:25	4.00/-	มีฝนตกเล็กน้อย บริเวณพื้นที่ลุ่มรับน้ำเขื่อนแม่กวงอุดมธารา จ.เชียงใหม่(ดอยสะเก็ด) อ่างเก็บน้ำแม่ติบ อ่างเก็บน้ำแม่सान จ.ลำพูน(เมืองลำพูน แม่ทา) อ่างเก็บน้ำแม่ไพร อ่างเก็บน้ำแม่ต๋ำน้อย อ่างเก็บน้ำแม่เฟือง จ.ลำปาง(เมืองลำปาง ห้างฉัตร)
- พิษณุโลก	1	2/2	4	5:10	2.80/-	มีฝนตกเล็กน้อย บริเวณพื้นที่การเกษตร จ.พิจิตร(ตะพานหิน โปธิ์ประทับช้าง)
- ตาก	1	2/-	0	0:00	0.00/-	ไม่ปฏิบัติการฝนหลวง เนื่องจากเมฆในพื้นที่เป้าหมายไม่พัฒนาตัว
กลาง	2	6/-	13	17:25	11.30/-	8/6
- กาญจนบุรี	1	3/-	7	8:55	4.90/-	มีฝนตกเล็กน้อย บริเวณพื้นที่การเกษตร จ.สุพรรณบุรี(ด่านช้าง เดิมบางนางบวช สามชุก หนองหญ้าไซ ดอนเจดีย์ เมืองสุพรรณบุรี อุทอง) จ.กาญจนบุรี(ศรีสวัสดิ์ เลาขวัญ หนองปรือ ไทรโยค ด่านมะขามเตี้ย เมืองกาญจนบุรี) จ.อุทัยธานี(บ้านไร่) และ บริเวณพื้นที่ลุ่มรับน้ำอ่างเก็บน้ำกระเสียว
- ลพบุรี	1	3/-	6	8:30	6.40/-	มีฝนตกเล็กน้อยถึงปานกลาง บริเวณพื้นที่การเกษตร จ.นครสวรรค์(เมืองนครสวรรค์ ชุมตาบง ลาดยาว ท่าตะโก ไผ่ศาลี โกรกพระ พยุหะคีรี แก้วเลี้ยว ชุมแสง) จ.ลพบุรี(โคกเจริญ ชัยบาดาล ลำสนธิ) จ.อุทัยธานี(เมืองอุทัยธานี หนองขาหย่าง ท้าพทัน หนองฉาง สว่างอารมณ์ ลานสัก) จ.ชัยนาท(หันคา หนองมะโมง วัดสิงห์) จ.เพชรบูรณ์(ศรีเทพ วิเชียรบุรี) จ.นครราชสีมา (เทพารักษ์ ด่านขุนทด) จ.ชัยภูมิ(เทพสถิต บำเหน็จณรงค์ ชับใหญ่) และบริเวณพื้นที่ลุ่มรับน้ำเขื่อนป่าสักชลสิทธิ์ เขื่อนวังร่มเกล้า อ่างเก็บน้ำกุดตาเพชร อ่างเก็บน้ำห้วยใหญ่ อ่างเก็บน้ำห้วยน้ำลาด บึงบอระเพ็ด
ตะวันออกเฉียงเหนือ	4	9/2	12	15:00	12.20/-	7/4
- นครราชสีมา	1	3/2	0	0:00	0.00/-	ไม่ปฏิบัติการฝนหลวง เนื่องจากเครื่องบินขัดข้อง (battery ด้านขวา over temperature และระบบไฟฟ้าขัดข้อง)
- ขอนแก่น	1	2/-	4	3:35	4.00/-	มีฝนตกเล็กน้อย บริเวณพื้นที่การเกษตร จ.ชัยภูมิ(ภูเขียว เกษตรสมบูรณ์ แก้งคร้อ) จ.ขอนแก่น(สีชมพู ภูเวียง) และ บริเวณพื้นที่ลุ่มรับน้ำเขื่อนอุบลรัตน์ จ.ขอนแก่น
- อุบลราชธานี	1	1/-	2	3:40	4.00/-	มีฝนเล็กน้อย บริเวณพื้นที่การเกษตร จ.ศรีสะเกษ(โนนคูณ เบญจลักษณ์ กันทรลักษ์) จ.อุบลราชธานี(สำโรง เดชอุดม น้ำยืน ทุ่งศรีอุดม บუნทริก นาเยีย พิบูลมังสาหาร สิรินคร) จ.อำนาจเจริญ (หัวตะพาน เมืองอำนาจเจริญ) และ บริเวณพื้นที่ลุ่มรับน้ำเขื่อนสิรินธร
- สุรินทร์	1	3/-	6	7:45	4.20/-	มีฝนตกเล็กน้อย บริเวณพื้นที่การเกษตร จ.บุรีรัมย์(ประโคนชัย เฉลิมพระเกียรติ พลับพลาชัย บ้านกรวด เมืองบุรีรัมย์) จ.สุรินทร์ (เมืองสุรินทร์ ปราสาท พนมดงรัก ลำดวน ศรีณรงค์) และบริเวณพื้นที่รับน้ำอ่างเก็บน้ำห้วยเสนง อ่างเก็บน้ำอำปิล จ.สุรินทร์
ตะวันออก	1	3/-	6	10:45	4.20/-	2/-
- สระแก้ว	1	3/-	6	10:45	4.20/-	มีฝนตกเล็กน้อย บริเวณพื้นที่การเกษตร จ.สระแก้ว(เขาฉกรรจ์) จ.ฉะเชิงเทรา(ท่าตะเกียบ)

ภาค/หน่วยฯ	หน่วย ปฏิบัติการฯ (หน่วย)	เครื่องบิน ผล./ทอ. (ลำ)	จำนวน เที่ยวบิน (เที่ยว)	จำนวน ชั่วโมงบิน (ชั่วโมง)	ปริมาณการใช้ สารฝนหลวง (ตัน/นิต)	จังหวัดที่มีการรายงานฝนตก (จำนวนจังหวัด/อ่างเก็บน้ำเป้าหมาย)
ใต้	1	-/1	1	1:25	2.00/-	2/-
- สงขลา	1	-/1	1	1:25	2.00/-	มีฝนตกเล็กน้อย บริเวณพื้นที่ป่าพรุควนเคร็ง จ.นครศรีธรรมราช และบริเวณพื้นที่การเกษตร จ.นครศรีธรรมราช(ชะอวด) จ.พัทลุง(ควนขนุน)
รวม	11	22/7	38	52:10	36.50/-	20/16

๑) สรุปผลรวมปฏิบัติการตั้งแต่เริ่มตั้งหน่วยปฏิบัติการฝนหลวง (1 มีนาคม - 15 สิงหาคม 2562)

ตั้งแต่เริ่มตั้งหน่วยปฏิบัติการฝนหลวง เมื่อวันที่ 1 มีนาคม - 15 สิงหาคม 2562 มีการขึ้นปฏิบัติการฝนหลวง จำนวน 158 วัน มีวันฝนตกจากการปฏิบัติการฝนหลวงคิดเป็นร้อยละ 88.17 ขึ้นปฏิบัติการจำนวน 4,356 เที่ยวบิน (6,234:38 ชั่วโมงบิน) ปริมาณการใช้สารฝนหลวง 3,684.75 ตัน พลุซิลเวอร์ไอโอไดด์สำหรับภารกิจปฏิบัติการฝนหลวง จำนวน 2,752 นิต พลุแคลเซียมคลอไรด์สำหรับภารกิจปฏิบัติการฝนหลวง จำนวน 209 นิต พลุโซเดียมคลอไรด์สำหรับภารกิจปฏิบัติการฝนหลวง จำนวน 204 นิต จังหวัดที่มีรายงานฝนตกรวม 58 จังหวัด

ภาค - ศูนย์/หน่วยปฏิบัติการฯ	ขึ้นบิน (วัน)	ฝนตก (วัน)	จำนวน เที่ยวบิน (เที่ยว)	จำนวน ชั่วโมงบิน (ชั่วโมง)	ปริมาณ สารฝนหลวง (ตัน/AgI, CaCl ₂ , NaCl นิต)	จังหวัดที่มีรายงานฝนตก (ทั้งการสังเกตด้วยสายตา/การตรวจวัดด้วย เรดาร์ และเครื่องวัดน้ำฝนอัตโนมัติ)
เหนือ	125	112	689	1210:25	598.30/1439	24 จังหวัด
- เชียงใหม่ (เปิดหน่วยฯ ตั้งแต่วันที่ 1 มี.ค. 62 เป็นต้นไป)	89	72	233	404:25	258.60/238	บริเวณที่มีฝนตก ได้แก่ เชียงราย เชียงใหม่ ตาก น่าน พะเยา แพร่ ลำปาง ลำพูน (8 จังหวัด)
- พิษณุโลก (เปิดหน่วยฯ ตั้งแต่วันที่ 1 ก.ค. 62 เป็นต้นไป)	91	67	303	553:45	198.80/1201	บริเวณที่มีฝนตก ได้แก่ กำแพงเพชร เชียงใหม่ ตาก น่าน พะเยา พิจิตร พิษณุโลก เพชรบูรณ์ ลำปาง สุโขทัย อุตรดิตถ์ นครสวรรค์ ลพบุรี ขอนแก่น ชัยภูมิ นครราชสีมา มหาสารคาม ร้อยเอ็ด เลย สกลนคร สุรินทร์ (21 จังหวัด)
- ตาก (เปิดหน่วยฯ ตั้งแต่วันที่ 1 มิ.ย. 62 เป็นต้นไป)	57	48	153	252:15	140.90/-	บริเวณที่มีฝนตก ได้แก่ ตาก พิจิตร เพชรบูรณ์ ลำพูน สุโขทัย พิษณุโลก ลำปาง เชียงใหม่ กำแพงเพชร (9 จังหวัด)
กลาง	135	126	1372	1786:00	1,008.20/-	14 จังหวัด
- นครสวรรค์ (เปิดหน่วยฯ ตั้งแต่วันที่ 1-31 มี.ค. 62)	14	12	67	103:20	54.40/-	บริเวณที่มีฝนตก ได้แก่ ชัยนาท นครสวรรค์ ลพบุรี สระบุรี อุทัยธานี (5 จังหวัด)
- กาญจนบุรี (เปิดหน่วยฯ ตั้งแต่วันที่ 1 ก.ค. 62 เป็นต้นไป)	101	91	627	721:35	431.80/-	บริเวณที่มีฝนตก ได้แก่ กาญจนบุรี สุพรรณบุรี อุทัยธานี ชัยนาท ราชบุรี เพชรบุรี (6 จังหวัด)
- ลพบุรี (เปิดหน่วยฯ ตั้งแต่วันที่ 1 เม.ย. 62 เป็นต้นไป)	117	110	589	866:30	461.80/-	บริเวณที่มีฝนตก ได้แก่ ชัยนาท นครสวรรค์ ลพบุรี สระบุรี อุทัยธานี เพชรบูรณ์ สิงห์บุรี สุพรรณบุรี อ่างทอง พิจิตร กำแพงเพชร นครราชสีมา ชัยภูมิ (13 จังหวัด)
- ราชบุรี (เปิดหน่วยฯ ระหว่างวันที่ 1 - 30 มิ.ย. 62)	18	17	89	94:35	60.20/-	บริเวณที่มีฝนตก ได้แก่ กาญจนบุรี ราชบุรี สุพรรณบุรี (3 จังหวัด)

ภาค - ศูนย์/หน่วยปฏิบัติการ	ขึ้นบิน (วัน)	ฝนตก (วัน)	จำนวน เที่ยวบิน (เที่ยว)	จำนวน ชั่วโมงบิน (ชั่วโมง)	ปริมาณ สารฝนหลวง (ตัน/Agl,CaCl ₂ , NaCl นัต)	จังหวัดที่มีรายงานฝนตก (ทั้งการสังเกตด้วยสายตา/การตรวจวัดด้วย เรดาร์ และเครื่องวัดน้ำฝนอัตโนมัติ)
ตะวันออกเฉียงเหนือ	148	144	1148	1723:03	1,141.35/1726	17 จังหวัด
- นครราชสีมา (เปิดหน่วยฯ ตั้งแต่วันที่ 1 เม.ย. 62 เป็นต้นไป)	116	107	460	729:18	444.55/585	บริเวณที่มีฝนตก ได้แก่ ขอนแก่น ชัยภูมิ ยโสธร นครราชสีมา บุรีรัมย์ มหาสารคาม ร้อยเอ็ด ศรีสะเกษ สุรินทร์ อำนาจเจริญ อุบลราชธานี (11 จังหวัด)
- อุดรธานี (เปิดหน่วยฯ ระหว่างวันที่ 1 มี.ค. - 20 พ.ค. 62)	56	54	140	204:25	152.40/1141	บริเวณที่มีฝนตก ได้แก่ กาฬสินธุ์ ขอนแก่น เลย ชัยภูมิ หนองบัวลำภู สกลนคร อุดรธานี นครพนม (8 จังหวัด)
- ขอนแก่น (เปิดหน่วยฯ ตั้งแต่วันที่ 20 พ.ค. 62 เป็นต้นไป)	64	53	181	281:00	191.00/-	บริเวณที่มีฝนตก ได้แก่ กาฬสินธุ์ ขอนแก่น ชัยภูมิ ร้อยเอ็ด มหาสารคาม เลย หนองบัวลำภู อุดรธานี สกลนคร (9 จังหวัด)
- บุรีรัมย์ (เปิดหน่วยฯ ระหว่างวันที่ 7-31 มี.ค. 62)	13	10	37	58:50	34.50/-	บริเวณที่มีฝนตก ได้แก่ นครราชสีมา บุรีรัมย์ ยโสธร ร้อยเอ็ด ศรีสะเกษ อุบลราชธานี (6 จังหวัด)
- อุบลราชธานี (เปิดหน่วยฯ ตั้งแต่วันที่ 17 มิ.ย. 62 เป็นต้นไป)	47	42	72	126:15	142.00/-	บริเวณที่มีฝนตก ได้แก่ ยโสธร ศรีสะเกษ อำนาจเจริญ อุบลราชธานี สุรินทร์ (5 จังหวัด)
- สุรินทร์ (เปิดหน่วยฯ ตั้งแต่วันที่ 22 มิ.ย. 62 เป็นต้นไป)	47	39	258	323:15	176.90/-	บริเวณที่มีฝนตก ได้แก่ นครราชสีมา บุรีรัมย์ ศรีสะเกษ สุรินทร์ ร้อยเอ็ด มหาสารคาม (6 จังหวัด)
ตะวันออกเฉียง	134	124	737	982:10	501.40	8 จังหวัด
- จันทบุรี (เปิดหน่วยฯ ระหว่างวันที่ 1 มี.ค. - 31 พ.ค. 62)	74	70	428	584:55	286.90/-	บริเวณที่มีฝนตก ได้แก่ จันทบุรี ฉะเชิงเทรา สระแก้ว ชลบุรี ตรวาท ระยอง ปราจีนบุรี นครนายก (8 จังหวัด)
- สระแก้ว (เปิดหน่วยฯ ตั้งแต่วันที่ 1 มิ.ย. 62 เป็นต้นไป)	60	54	309	397:15	214.50/-	บริเวณที่มีฝนตก ได้แก่ จันทบุรี สระแก้ว ฉะเชิงเทรา ปราจีนบุรี นครนายก (5 จังหวัด)
ใต้	101	95	410	533:00	435.50/-	10 จังหวัด
- หัวหิน (เปิดหน่วยฯ ระหว่างวันที่ 1 มี.ค. - 21 มิ.ย. 62)	63	59	289	360:50	198.80/-	บริเวณที่มีฝนตก ได้แก่ ประจวบคีรีขันธ์ เพชรบุรี ราชบุรี (3 จังหวัด)
- สุราษฎร์ธานี (เปิดหน่วยฯ ระหว่างวันที่ 26 มี.ค. - 31 ก.ค. 62)	54	48	64	93:50	128.00/-	บริเวณที่มีฝนตก ได้แก่ นครศรีธรรมราช พังงา พัทลุง สงขลา สุราษฎร์ธานี ชุมพร (6 จังหวัด)
- สงขลา (เปิดหน่วยฯ ระหว่างวันที่ 1 มี.ค. - 30 มิ.ย. 62 และตั้งแต่ วันที่ 1 ส.ค. 62 เป็นต้นไป)	52	46	57	78:20	108.70/-	บริเวณที่มีฝนตก ได้แก่ นราธิวาส พัทลุง สงขลา นครศรีธรรมราช (4 จังหวัด)

กลุ่มวิชาการปฏิบัติการฝนหลวง กองปฏิบัติการฝนหลวง กรมฝนหลวงและการบินเกษตร