



รายงานการปฏิบัติการฝนหลวง ประจำปี 2562

ประจำวันที่ 17 สิงหาคม 2562

และผลการปฏิบัติการฝนหลวงประจำวันที่ 16 สิงหาคม 2562

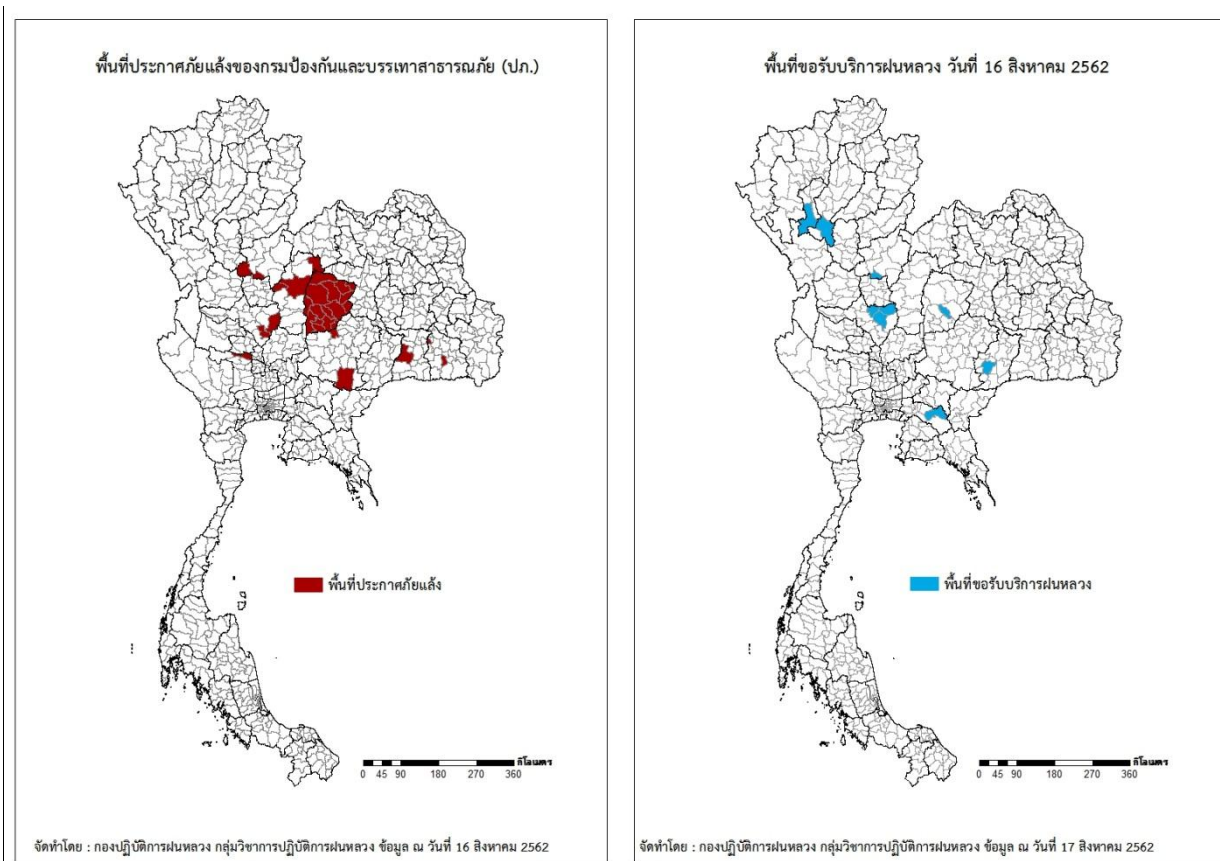
กลุ่มวิชาการปฏิบัติการฝนหลวง กองปฏิบัติการฝนหลวงกรมฝนหลวงและการบินเกษตร

royalrainmaking_academic@hotmail.com

การคาดหมายพื้นที่ประสบภัยแล้ง

จังหวัดที่ได้รับผลกระทบภัยแล้งตามรายงานของกรมป้องกันและบรรเทาสาธารณภัย (ปภ.) ณ วันที่ 17 สิงหาคม 2562 (เวลา 06.00 น.)

มีทั้งสิ้น 8 จังหวัด 27 อำเภอ 180 ตำบล 2,258 หมู่บ้าน



ภาค	รายชื่อจังหวัด (อำเภอ) ที่ประกาศภัยแล้ง	จำนวนจังหวัด ที่ประกาศภัยแล้ง
เหนือ	เพชรบูรณ์(เมืองเพชรบูรณ์), พิษณุโลก(บางระกำ บางกระทุ่ม)	2(3)
กลาง	สุพรรณบุรี(เดิมบางนางบวช), นครสวรรค์(ตากฟ้า ไผ่ศาลี)	2(3)
ตะวันออกเฉียงเหนือ	ศรีสะเกษ(ไพรบึง เมืองจันทร์), นครราชสีมา(ครบุรี พระทองคำ), ชัยภูมิ(ชัยใหญ่ เทพสถิต ภูคัฒชุมพล เมืองชัยภูมิหนองบัวแดง เกษตรสมบูรณ์ เนินสง่า หนองบัวระเหว บ้านแท่น บ้านเขว้า จัตุรัส คอนสาร คอนสวรรค์ ภูเขียว แวงคร้อ บำเหน็ดณรงค์), สุรินทร์(เมืองฯ)	4(21)
ตะวันออก	-	-
ใต้	-	-
รวม จำนวนจังหวัด(อำเภอ) ที่ประกาศภัยแล้ง		8(27)

พื้นที่ขอรับบริการฝนหลวง (วันที่ 16 สิงหาคม 2562)

ภาค	รายชื่อจังหวัด (อำเภอ) ที่มีผู้ขอรับบริการ	จำนวนผู้ขอรับบริการ (ราย)
เหนือ	พิษณุโลก(บางกระทุ่ม), ลำปาง(เถิน), ลำพูน(ลี้)	3
กลาง	นครสวรรค์(ชุมแสง ท่าตะโก หนองบัว)	1
ตะวันออกเฉียงเหนือ	ชัยภูมิ(บ้านเขว้า), บุรีรัมย์(นางรอง)	2
ตะวันออก	ฉะเชิงเทรา(สนามชัยเขต)	1
ใต้	ไม่มีการขอรับบริการ	0
รวม	7 จังหวัด (9 อำเภอ)	7

สถานการณ์ปริมาณน้ำเก็บกักในอ่างเก็บน้ำที่สำคัญ

	ความจุของ อ่างที่ รนก. ¹ (ล้าน ลบ.ม.)	ปริมาณน้ำในอ่างฯ (%)				ปริมาตรน้ำ ไหลลงอ่างฯ	ปริมาตรน้ำ ระบาย	ระดับน้ำ
		13 ส.ค.	14 ส.ค.	15 ส.ค.	16 ส.ค.	(ล้าน ลบ.ม.) 16 ส.ค.	(ล้าน ลบ.ม.) 16 ส.ค.	
ภาคเหนือ						43.07	21.31	
- ภูมิพล(ตาก)	13,462	33	33	33	33	5.07	10.00	ต่ำกว่า 40%
- สิริกิติ์(อุดรดิตถ์)	9,510	37	38	38	38	26.45	8.04	ต่ำกว่า 40%
- แม่งคุด(เชียงใหม่)	265	34	35	35	35	1.10	0.18	ต่ำกว่า 40%
- แม่กวงฯ(เชียงใหม่)	263	20	20	21	21	0.49	0.19	ต่ำกว่า 30%
- กิวลม(ลำปาง)	106	52	53	53	53	1.40	1.40	-
- กิวคอง(ลำปาง)	170	30	30	30	30	0.45	0.23	ต่ำกว่า 40%
- แควน้อยฯ(พิษณุโลก)	939	13	13	14	15	7.96	1.12	ต่ำกว่า 20%
- แม่มอก(ลำปาง)	110	29	29	29	29	0.15	0.15	ต่ำกว่า 30%
ภาคตะวันออกเฉียงเหนือ						11.68	8.33	
- ห้วยหลวง(อุดรธานี)	135	22	23	23	22	0.00	0.17	ต่ำกว่า 30%
- น้ำอูน(สกลนคร)	520	40	40	40	40	0.60	1.10	ต่ำกว่า 50%
- น้ำพุง(สกลนคร)	166	21	22	22	22	0.21	0.00	ต่ำกว่า 30%
- จุฬารัตน์(ชัยภูมิ)	164	25	25	25	25	0.60	0.62	ต่ำกว่า 30%
- อุบลรัตน์(ขอนแก่น)	2,431	22	22	22	22	0.00	0.50	ต่ำกว่า 30%
- ลำปาว(กาฬสินธุ์)	1,980	21	21	20	20	0.26	2.36	ต่ำกว่า 30%
- ลำตะคอง(นครราชสีมา)	314	42	42	42	42	0.52	0.86	ต่ำกว่า 50%
- ลำพระเพลิง(นครราชสีมา)	110	13	13	13	13	0.00	0.35	ต่ำกว่า 20%
- มูลบन(นครราชสีมา)	141	23	22	22	22	0.14	0.51	ต่ำกว่า 30%
- ลำแพระ(นครราชสีมา)	275	22	22	22	21	0.21	1.22	ต่ำกว่า 30%
- ลำน้ำรอง(บุรีรัมย์)	121	15	15	14	14	0.00	0.38	ต่ำกว่า 20%
- สิรินคร(อุบลราชธานี)	1,966	57	57	57	57	8.78	0.00	-
- ลำปลายมาศ(นครราชสีมา)	98	23	24	24	24	0.36	0.26	ต่ำกว่า 30%
ภาคกลาง						98.99	20.47	
- ป่าสักฯ(ลพบุรี)	960	3	3	3	3	0.00	0.27	ต่ำกว่า 10%
- ทับเสลา(อุทัยธานี)	160	23	23	23	23	0.00	0.00	ต่ำกว่า 30%
- กระเสียว(สุพรรณบุรี)	240	22	22	22	22	0.00	0.04	ต่ำกว่า 30%
- ศรีนครินทร์(กาญจนบุรี)	17,745	78	78	78	79	41.29	12.14	-
- วชิราลงกรณ์(กาญจนบุรี)	8,860	64	65	66	67	57.70	8.02	-
ภาคตะวันออก						6.00	2.06	
- ชุนด่านฯ(นครนายก)	224	21	21	23	24	3.26	0.10	ต่ำกว่า 30%
- คลองสิียด(ฉะเชิงเทรา)	420	12	12	12	12	0.00	0.25	ต่ำกว่า 20%
- บางพระ(ชลบุรี)	117	36	36	36	36	0.21	0.21	ต่ำกว่า 40%
- ทองปลาด(ระยอง)	164	56	56	56	55	0.00	0.00	-
- ประแสร์(ระยอง)	295	42	42	42	42	0.75	0.59	ต่ำกว่า 50%
- นฤปดินทรจินดา(ปราจีนบุรี)	295	25	26	26	26	0.50	0.00	ต่ำกว่า 30%
- พระปรัง(สระแก้ว)	97	45	45	45	45	0.00	0.13	ต่ำกว่า 50%
- ดอกทราย(ระยอง)	71	31	31	30	30	0.03	0.00	ต่ำกว่า 40%
- คลองพระพุทธ(จันทบุรี)	70	48	49	49	49	0.90	0.74	-
- คลองหลวง รัชชโลทร(ชลบุรี)	40	30	29	29	29	0.32	0.04	ต่ำกว่า 40%
- ห้วยยาง(สระแก้ว)	8	6	6	7	7	0.03	0.00	ต่ำกว่า 10%
- ห้วยตะเคียน(สระแก้ว)	10	8	8	8	8	0.00	0.00	ต่ำกว่า 10%
ภาคใต้						33.76	16.82	
- แก่งกระเจา(เพชรบุรี)	710	68	69	69	70	6.99	6.05	-
- ปราณบุรี(ประจวบคีรีขันธ์)	347	62	63	64	64	3.53	2.18	-
- รัชชประภา(สุราษฎร์ธานี)	5,639	62	62	63	63	20.72	5.41	-
- บางกลาง(ยะลา)	1,454	54	54	54	54	2.52	3.18	-

¹รณก. = ระดับน้ำเก็บกัก, ที่มา: กรมชลประทาน

การพยากรณ์อากาศและสภาพอากาศประจำวัน

ลักษณะอากาศทั่วไปและการพยากรณ์อากาศ ประจำวันที่ 17 สิงหาคม 2562 (เวลา 06.00 น.)

ลักษณะอากาศทั่วไป	
<p>พยากรณ์อากาศ 24 ชั่วโมง บริเวณภาคเหนือตอนบน ภาคตะวันออกเฉียงเหนือตอนบน และภาคใต้ฝั่งตะวันตก มีฝนตกหนักบางแห่ง ขอให้ประชาชนระวังอันตรายจากฝนตกหนักและฝนที่ตกสะสมไว้ด้วย ซึ่งอาจทำให้เกิดน้ำท่วมฉับพลันและน้ำป่าไหลหลากในพื้นที่เสี่ยงภัยได้ สำหรับทะเลอันดามันมีคลื่นสูงประมาณ 2 เมตร บริเวณที่มีฝนฟ้าคะนองคลื่นสูงมากกว่า 2 เมตร และอ่าวไทยตอนบนมีคลื่นสูง 1-2 เมตร ขอให้ชาวเรือเดินเรือด้วยความระมัดระวังในบริเวณที่มีฝนฟ้าคะนองไว้ด้วย</p> <p>ลักษณะสำคัญทางอุตุนิยมวิทยา หย่อมความกดอากาศต่ำปกคลุมประเทศลาวและเวียดนามตอนบน ประกอบกับมรสุมตะวันตกเฉียงใต้กำลังปานกลางที่พัดปกคลุมทะเลอันดามัน ประเทศไทย และอ่าวไทยตอนบนเริ่มมีกำลังอ่อนลงแต่ยังคงทำให้ประเทศไทยมีฝนตกหนักบางแห่ง สำหรับคลื่นลมบริเวณทะเลอันดามันและอ่าวไทยตอนบนเริ่มมีกำลังอ่อนลง</p>	
การพยากรณ์อากาศรายภาค	
ภาคเหนือ	มีเมฆมาก กับมีฝนฟ้าคะนอง ร้อยละ 60 ของพื้นที่ และมีฝนตกหนักบางแห่ง บริเวณจังหวัดแม่ฮ่องสอน เชียงใหม่ เชียงราย ลำพูน ลำปาง และตาก พะเยา น่าน แพร่ และอุตรดิตถ์ อุณหภูมิต่ำสุด 24-26 องศาเซลเซียส อุณหภูมิสูงสุด 31-35 องศาเซลเซียส ลมตะวันตกเฉียงใต้ ความเร็ว 10-20 กม./ชม.
ภาคตะวันออกเฉียงเหนือ	มีเมฆมาก กับมีฝนฟ้าคะนอง ร้อยละ 40 ของพื้นที่ และมีฝนตกหนักบางแห่ง บริเวณจังหวัดเลย หนองบัวลำภู หนองคาย อุดรธานี บึงกาฬ สกลนคร นครพนม และมุกดาหาร อุณหภูมิต่ำสุด 24-26 องศาเซลเซียส อุณหภูมิสูงสุด 31-36 องศาเซลเซียส ลมตะวันตกเฉียงใต้ ความเร็ว 10-20 กม./ชม.
ภาคกลาง	มีเมฆเป็นส่วนมาก กับมีฝนฟ้าคะนอง ร้อยละ 40 ของพื้นที่ ส่วนมากบริเวณจังหวัดกาญจนบุรี ราชบุรี นครปฐม พระนครศรีอยุธยา และสระบุรี อุณหภูมิต่ำสุด 25-26 องศาเซลเซียส อุณหภูมิสูงสุด 34-36 องศาเซลเซียส ลมตะวันตกเฉียงใต้ ความเร็ว 10-25 กม./ชม.
ภาคตะวันออก	มีเมฆเป็นส่วนมาก กับมีฝนฟ้าคะนอง ร้อยละ 30 ของพื้นที่ ส่วนมากบริเวณจังหวัดนครนายก ปราจีนบุรี จันทบุรี และตราด อุณหภูมิต่ำสุด 25-27 องศาเซลเซียส อุณหภูมิสูงสุด 32-35 องศาเซลเซียส ลมตะวันตกเฉียงใต้ ความเร็ว 15-35 กม./ชม. ทะเลมีคลื่นสูง 1-2 เมตร บริเวณที่มีฝนฟ้าคะนองคลื่นสูงประมาณ 2 เมตร
ภาคใต้ฝั่งตะวันออก	มีเมฆเป็นส่วนมาก กับมีฝนฟ้าคะนอง ร้อยละ 40 ของพื้นที่ ส่วนมากบริเวณจังหวัดชุมพร สุราษฎร์ธานี นครศรีธรรมราช พัทลุง และสงขลา อุณหภูมิต่ำสุด 24-27 องศาเซลเซียส อุณหภูมิสูงสุด 34-35 องศาเซลเซียส ลมตะวันตกเฉียงใต้ ความเร็ว 15-30 กม./ชม. ทะเลมีคลื่นสูงประมาณ 1 เมตร บริเวณที่มีฝนฟ้าคะนองคลื่นสูง 1-2 เมตร
ภาคใต้ฝั่งตะวันตก	มีเมฆมาก กับมีฝนฟ้าคะนอง ร้อยละ 40 ของพื้นที่ และมีฝนตกหนักบางแห่ง บริเวณจังหวัดระนอง พังงา ภูเก็ต กระบี่ ตรัง และสตูล อุณหภูมิต่ำสุด 24-26 องศาเซลเซียส อุณหภูมิสูงสุด 29-33 องศาเซลเซียส ลมตะวันตกเฉียงใต้ ความเร็ว 15-35 กม./ชม. ทะเลมีคลื่นสูง 1-2 เมตร บริเวณที่มีฝนฟ้าคะนองมีคลื่นสูงมากกว่า 2 เมตร
กรุงเทพมหานครและปริมณฑล	มีเมฆเป็นส่วนมาก กับมีฝนฟ้าคะนอง ร้อยละ 40 ของพื้นที่ อุณหภูมิต่ำสุด 26-27 องศาเซลเซียส อุณหภูมิสูงสุด 34-36 องศาเซลเซียส ลมตะวันตกเฉียงใต้ ความเร็ว 10-25 กม./ชม.

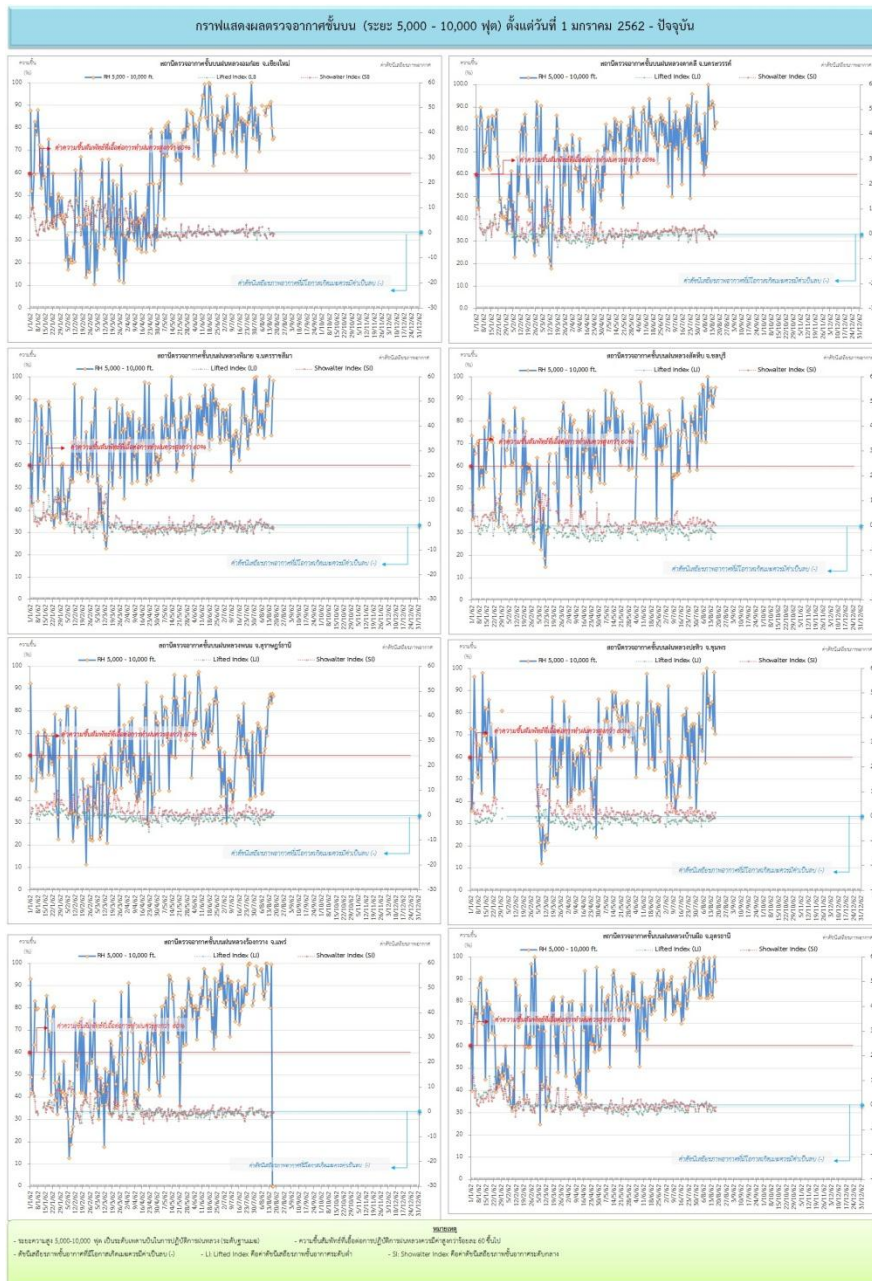
ที่มา: กรมอุตุนิยมวิทยา

ข้อมูลความชื้นจากการตรวจอากาศชั้นบน (Sounding) ระยะความสูง 5,000 - 10,00 ฟุต

ภาค	สถานีตรวจอากาศ	ความชื้นสัมพัทธ์ (%)					ความไม่เสถียรภาพของมวลอากาศ (LI)
		13 ส.ค.	14 ส.ค.	15 ส.ค.	16 ส.ค.	17 ส.ค.	
ภาคเหนือ	สถานีเรดาร์ฝนหลวงอมก๋อย	91	92	80	75	76	-0.2
	สถานีตรวจอากาศเคลื่อนที่ร่องกวาง	n/a	81	100	n/a	n/a	ไม่ตรวจอากาศ
ภาคกลาง	สถานีเรดาร์ฝนหลวงตาคีลี	93	91	81	83	84	0
ภาคตะวันออกเฉียงเหนือ	สถานีเรดาร์ฝนหลวงพิมาย	100	n/a	74	91	99	-1.8
	สถานีตรวจอากาศเคลื่อนที่บ้านฝ่อ	84	82	96	100	89	-2.4
ภาคตะวันออก	สถานีเรดาร์ฝนหลวงสัตหีบ	95	88	87	92	95	-2.9
ภาคใต้	สถานีเรดาร์ฝนหลวงพนม	86	88	84	88	87	0
	สถานีตรวจอากาศเคลื่อนที่ปะทิว	84	85	74	99	71	-0.7

หมายเหตุ : LI (Lifted Index) คือ ดัชนีที่ใช้บอกความไม่เสถียรภาพของมวลอากาศ ในระดับ 50 มิลลิบาร์ ควรมีค่าต่ำกว่า -2 ซึ่งจะมีโอกาสเกิดเมฆในแนวตั้งและพัฒนาตัวเป็นกลุ่มฝนได้

๑ กราฟแสดงแนวโน้มความชื้นอากาศชั้นบนและดัชนีเสถียรภาพอากาศ (ระหว่างวันที่ 1 มกราคม - 17 สิงหาคม 2562)



การปฏิบัติการฝนหลวงประจำวัน

๑ สรุปผลปฏิบัติการฝนหลวงประจำวัน ที่ 16 สิงหาคม 2562

ภาค/หน่วยฯ	หน่วยปฏิบัติการ (หน่วย)	เครื่องบิน ผล./ทอ. (ลำ)	จำนวนเที่ยวบิน (เที่ยว)	จำนวนชั่วโมงบิน (ชั่วโมง)	ปริมาณการใช้สารฝนหลวง (ตัน/นัด)	จังหวัดที่มีการรายงานฝนตก (จำนวนจังหวัด/อ่างเก็บน้ำเป้าหมาย)
เหนือ	3	4/4	4	6:30	3.40/-	3/5
- เชียงใหม่	1	-/2	0	0:00	0.00/-	ไม่ปฏิบัติการฝนหลวง เนื่องจากสภาพอากาศปิดกับมีฝนตกเป็นระยะ บริเวณสนามบินและพื้นที่โดยรอบ
- พิชญ์โลก	1	2/2	2	3:20	1.40/-	มีฝนตกเล็กน้อย บริเวณพื้นที่การเกษตร จ.พิจิตร(สากเหล็ก) จ.พิษญ์โลก(เนินมะปราง) จ.เพชรบูรณ์(วังโป่ง เมืองเพชรบูรณ์) และบริเวณพื้นที่ลุ่มรับน้ำอ่างเก็บน้ำห้วยป่าแดง ห้วยป่าเลา จ.เพชรบูรณ์
- ตาก	1	2/-	2	3:10	2.00/-	มีฝนตกเล็กน้อย บริเวณพื้นที่ลุ่มรับน้ำเขื่อนแม่มอก อ่างเก็บน้ำแม่อาบ จ.ลำปาง(เถิน) อ่างเก็บน้ำแม่พริก อ่างเก็บน้ำแม่ลือฮัก อ่างเก็บน้ำแม่พริกผาวิงซู จ.ลำปาง(แม่พริก)
กลาง	2	6/-	12	16:30	9.90/-	9/8
- กาญจนบุรี	1	3/-	8	9:35	5.60/-	มีฝนตกเล็กน้อยถึงปานกลาง บริเวณพื้นที่การเกษตร จ.สุพรรณบุรี(ด่านช้าง เดิมบางนางบัวช สามชุก หนองหญ้าไซ ดอนเจดีย์ อุทอง เมืองสุพรรณบุรี ศรีประจันต์) จ.อ่างทอง(สามโก้ วิเศษชัยชาญ เมืองอ่างทอง) จ.กาญจนบุรี(ศรีสวัสดิ์ บ่อพลอย ห้วยกระเจา) และบริเวณพื้นที่ลุ่มรับน้ำอ่างเก็บน้ำกระเสี้ยว
- ลพบุรี	1	3/-	4	6:55	4.30/-	มีฝนตกเล็กน้อยถึงปานกลาง บริเวณพื้นที่การเกษตร จ.นครสวรรค์(ตากฟ้า ท่าตะโก ไทศาลี หนองบัว พยุหะคีรี) จ.ลพบุรี(เมืองลพบุรี ท่าวัง บ้านหมี่ โคกสำโรง พัฒนานิคม สระโบสถ์ ชัยบาดาล โคกเจริญ) จ.ชัยนาท(มโนรมย์) จ.พิจิตร(ดงเจริญ) จ.เพชรบูรณ์(บึงสามพัน วิเชียรบุรี) จ.สิงห์บุรี (เมืองสิงห์บุรี พรหมบุรี อินทร์บุรี) และบริเวณพื้นที่ลุ่มรับน้ำเขื่อนป่าสักชลสิทธิ์ อ่างเก็บน้ำห้วยน้ำลาด อ่างเก็บน้ำห้วยใหญ่ อ่างเก็บน้ำห้วยโป่ง อ่างเก็บน้ำห้วยใหญ่(วังแถม) อ่างเก็บน้ำห้วยส้ม อ่างเก็บน้ำห้วยหิน
ตะวันออกเฉียงเหนือ	4	9/2	10	14:20	6.30/-	5/3
- นครราชสีมา	1	3/2	2	3:00	0.80/-	มีฝนตกเล็กน้อย บริเวณพื้นที่การเกษตร จ.นครราชสีมา (โนนสูง เฉลิมพระเกียรติ พิมาย)
- ขอนแก่น	1	2/-	2	3:35	2.00/-	มีฝนตกเล็กน้อย บริเวณพื้นที่การเกษตร จ.ชัยภูมิ(ภูเขียว) จ.ขอนแก่น(ชุมแพ หนองเรือ ภูเวียง) และบริเวณพื้นที่ลุ่มรับน้ำเขื่อนอุบลรัตน์ จ.ขอนแก่น
- อุบลราชธานี	1	1/-	0	0:00	0.00/-	ไม่ปฏิบัติการฝนหลวง เนื่องจากสนามบินติดภารกิจ
- สุรินทร์	1	3/-	6	7:45	3.50/-	มีฝนตกเล็กน้อย บริเวณพื้นที่การเกษตร จ.สุรินทร์(ปราสาท เมืองสุรินทร์ เขวาสินรินทร์ ศีขรภูมิ สำโรงทาบ โนนนารายณ์) จ.บุรีรัมย์(เมืองบุรีรัมย์) และบริเวณพื้นที่รับน้ำอ่างเก็บน้ำห้วยเสนง อ่างเก็บน้ำอำปิล จ.สุรินทร์
ตะวันออก	1	3/-	9	12:00	6.30/-	3/1

ภาค/หน่วยฯ	หน่วย ปฏิบัติการ (หน่วย)	เครื่องบิน ผล./ทอ. (ลำ)	จำนวน เที่ยวบิน (เที่ยว)	จำนวน ชั่วโมงบิน (ชั่วโมง)	ปริมาณการใช้ สารปนหลวง (ตัน/นิต)	จังหวัดที่มีการรายงานฝนตก (จำนวนจังหวัด/อ่างเก็บน้ำเป้าหมาย)
- สระแก้ว	1	3/-	9	12:00	6.30/-	มีฝนตกเล็กน้อยถึงปานกลาง บริเวณพื้นที่การเกษตร จ.ฉะเชิงเทรา(ท่าตะเียบ สนามชัยเขต) จ.ปราจีนบุรี(กบินทร์บุรี) จ.สระแก้ว(วังน้ำเย็น เขาฉกรรจ์ เมือง วัฒนานคร ตาพระยา โคกสูง) และบริเวณพื้นที่ลุ่มรับน้ำอ่างเก็บน้ำคลองสิียด จ.ฉะเชิงเทรา
ใต้	1	-/1	0	0:00	0.00/-	-/-
- สงขลา	1	-/1	0	0:00	0.00/-	ไม่ปฏิบัติการปนหลวง เนื่องจากเครื่องบินของกองทัพอากาศตรวจซ่อมประจำสัปดาห์
รวม	11	22/7	35	49:20	25.90/-	20/17

๑) สรุปผลรวมปฏิบัติการตั้งแต่เริ่มตั้งหน่วยปฏิบัติการปนหลวง (1 มีนาคม - 16 สิงหาคม 2562)

ตั้งแต่เริ่มตั้งหน่วยปฏิบัติการปนหลวง เมื่อวันที่ 1 มีนาคม - 16 สิงหาคม 2562 มีการขึ้นปฏิบัติการปนหลวง จำนวน 159 วัน มีวันฝนตกจากการปฏิบัติการปนหลวงคิดเป็นร้อยละ 88.26 ขึ้นปฏิบัติงานจำนวน 4,391 เที่ยวบิน (6,283:58 ชั่วโมงบิน) ปริมาณการใช้สารปนหลวง 3,710.65 ตัน พลุซิลเวอร์ไอโอไดต์สำหรับภารกิจปฏิบัติการปนหลวง จำนวน 2,752 นิต พลุแคลเซียมคลอไรด์สำหรับภารกิจปฏิบัติการปนหลวง จำนวน 209 นิต พลุโซเดียมคลอไรด์สำหรับภารกิจปฏิบัติการปนหลวง จำนวน 204 นิต จังหวัดที่มีรายงานฝนตกรวม 58 จังหวัด

ภาค - ศูนย์/หน่วยปฏิบัติการฯ	ขึ้นบิน (วัน)	ฝนตก (วัน)	จำนวน เที่ยวบิน (เที่ยว)	จำนวน ชั่วโมงบิน (ชั่วโมง)	ปริมาณ สารปนหลวง (ตัน/AgI, CaCl ₂ , NaCl นิต)	จังหวัดที่มีรายงานฝนตก (ทั้งการสังเกตด้วยสายตา/การตรวจวัดด้วย เรดาร์ และเครื่องวัดน้ำฝนอัตโนมัติ)
เหนือ	126	113	693	1216:55	601.70/1439	24 จังหวัด
- เชียงใหม่ (เปิดหน่วยฯ ตั้งแต่วันที่ 1 มี.ค. 62 เป็นต้นไป)	89	72	233	404:25	258.60/238	บริเวณที่มีฝนตก ได้แก่ เชียงราย เชียงใหม่ ตาก น่าน พะเยา แพร่ ลำปาง ลำพูน (8 จังหวัด)
- พิษณุโลก (เปิดหน่วยฯ ตั้งแต่วันที่ 1 ก.ค. 62 เป็นต้นไป)	92	68	305	557:05	200.20/1201	บริเวณที่มีฝนตก ได้แก่ กำแพงเพชร เชียงใหม่ ตาก น่าน พะเยา พิจิตร พิษณุโลก เพชรบูรณ์ ลำปาง สุโขทัย อุตรดิตถ์ นครสวรรค์ ลพบุรี ขอนแก่น ชัยภูมิ นครราชสีมา มหาสารคาม ร้อยเอ็ด เลย สกลนคร สุรินทร์ (21 จังหวัด)
- ตาก (เปิดหน่วยฯ ตั้งแต่วันที่ 1 มิ.ย. 62 เป็นต้นไป)	58	49	155	255:25	142.90/-	บริเวณที่มีฝนตก ได้แก่ ตาก พิจิตร เพชรบูรณ์ ลำพูน สุโขทัย พิษณุโลก ลำปาง เชียงใหม่ กำแพงเพชร (9 จังหวัด)
กลาง	136	127	1384	1802:30	1,018.10/-	14 จังหวัด
- นครสวรรค์ (เปิดหน่วยฯ ตั้งแต่วันที่ 1-31 มี.ค. 62)	14	12	67	103:20	54.40/-	บริเวณที่มีฝนตก ได้แก่ ชัยนาท นครสวรรค์ ลพบุรี สระบุรี อุทัยธานี (5 จังหวัด)

ภาค - ศูนย์/หน่วยปฏิบัติการฯ	ชั้นบิน (วัน)	ฝนตก (วัน)	จำนวน เที่ยวบิน (เที่ยว)	จำนวน ชั่วโมงบิน (ชั่วโมง)	ปริมาณ สารฝนหลวง (ตัน/AgI,CaCl ₂ NaCl นัต)	จังหวัดที่มีรายงานฝนตก (ทั้งการสังเกตด้วยสายตา/การตรวจวัดด้วย เรดาร์ และเครื่องวัดน้ำฝนอัตโนมัติ)
- กาญจนบุรี (เปิดหน่วยฯ ตั้งแต่วันที่ 1 ก.ค. 62 เป็นต้นไป)	102	92	635	731:10	437.40/-	บริเวณที่มีฝนตก ได้แก่ กาญจนบุรี สุพรรณบุรี อุทัยธานี ชัยนาท ราชบุรี เพชรบุรี (6 จังหวัด)
- ลพบุรี (เปิดหน่วยฯ ตั้งแต่วันที่ 1 เม.ย. 62 เป็นต้นไป)	118	111	593	873:25	466.10/-	บริเวณที่มีฝนตก ได้แก่ ชัยนาท นครสวรรค์ ลพบุรี สระบุรี อุทัยธานี เพชรบูรณ์ สิงห์บุรี สุพรรณบุรี อ่างทอง พิจิตร กำแพงเพชร นครราชสีมา ชัยภูมิ (13 จังหวัด)
- ราชบุรี (เปิดหน่วยฯ ระหว่างวันที่ 1 - 30 มิ.ย. 62)	18	17	89	94:35	60.20/-	บริเวณที่มีฝนตก ได้แก่ กาญจนบุรี ราชบุรี สุพรรณบุรี (3 จังหวัด)
ตะวันออกเฉียงเหนือ	149	145	1158	1737:23	1,147.65/1726	17 จังหวัด
- นครราชสีมา (เปิดหน่วยฯ ตั้งแต่วันที่ 1 เม.ย. 62 เป็นต้นไป)	117	108	462	732:18	445.35/585	บริเวณที่มีฝนตก ได้แก่ ขอนแก่น ชัยภูมิ ยโสธร นครราชสีมา บุรีรัมย์ มหาสารคาม ร้อยเอ็ด ศรีสะเกษ สุรินทร์ อำนาจเจริญ อุบลราชธานี (11 จังหวัด)
- อุดรธานี (เปิดหน่วยฯ ระหว่างวันที่ 1 มี.ค. - 20 พ.ค. 62)	56	54	140	204:25	152.40/1141	บริเวณที่มีฝนตก ได้แก่ กาฬสินธุ์ ขอนแก่น เลย ชัยภูมิ หนองบัวลำภู สกลนคร อุดรธานี นครพนม (8 จังหวัด)
- ขอนแก่น (เปิดหน่วยฯ ตั้งแต่วันที่ 20 พ.ค. 62 เป็นต้นไป)	65	54	183	284:35	193.00/-	บริเวณที่มีฝนตก ได้แก่ กาฬสินธุ์ ขอนแก่น ชัยภูมิ ร้อยเอ็ด มหาสารคาม เลย หนองบัวลำภู อุดรธานี สกลนคร (9 จังหวัด)
- บุรีรัมย์ (เปิดหน่วยฯ ระหว่างวันที่ 7-31 มี.ค. 62)	13	10	37	58:50	34.50/-	บริเวณที่มีฝนตก ได้แก่ นครราชสีมา บุรีรัมย์ ยโสธร ร้อยเอ็ด ศรีสะเกษ อุบลราชธานี (6 จังหวัด)
- อุบลราชธานี (เปิดหน่วยฯ ตั้งแต่วันที่ 17 มิ.ย. 62 เป็นต้นไป)	47	42	72	126:15	142.00/-	บริเวณที่มีฝนตก ได้แก่ ยโสธร ศรีสะเกษ อำนาจเจริญ อุบลราชธานี สุรินทร์ (5 จังหวัด)
- สุรินทร์ (เปิดหน่วยฯ ตั้งแต่วันที่ 22 มิ.ย. 62 เป็นต้นไป)	48	40	264	331:00	180.40/-	บริเวณที่มีฝนตก ได้แก่ นครราชสีมา บุรีรัมย์ ศรีสะเกษ สุรินทร์ ร้อยเอ็ด มหาสารคาม (6 จังหวัด)
ตะวันออก	135	125	746	994:10	507.70/-	8 จังหวัด
- จันทบุรี (เปิดหน่วยฯ ระหว่างวันที่ 1 มี.ค. - 31 พ.ค. 62)	74	70	428	584:55	286.90/-	บริเวณที่มีฝนตก ได้แก่ จันทบุรี ฉะเชิงเทรา สระแก้ว ชลบุรี ตราด ระยอง ปราจีนบุรี นครนายก (8 จังหวัด)

ภาค - ศูนย์/หน่วยปฏิบัติการฯ	ชั้นบิน (วัน)	ฝนตก (วัน)	จำนวน เที่ยวบิน (เที่ยว)	จำนวน ชั่วโมงบิน (ชั่วโมง)	ปริมาณ สารฝนหลวง (ตัน/AgI,CaCl ₂ NaCl นัต)	จังหวัดที่มีรายงานฝนตก (ทั้งการสังเกตด้วยสายตา/การตรวจวัดด้วย เรดาร์ และเครื่องวัดน้ำฝนอัตโนมัติ)
- สระแก้ว (เปิดหน่วยฯ ตั้งแต่วันที่ 1 มิ.ย. 62 เป็นต้นไป)	61	55	318	409:15	220.80/-	บริเวณที่มีฝนตก ได้แก่ จันทบุรี สระแก้ว ฉะเชิงเทรา ปราจีนบุรี นครนายก (5 จังหวัด)
ใต้	101	95	410	533:00	435.50/-	10 จังหวัด
- หัวหิน (เปิดหน่วยฯ ระหว่างวันที่ 1 มี.ค. - 21 มิ.ย. 62)	63	59	289	360:50	198.80/-	บริเวณที่มีฝนตก ได้แก่ ประจวบคีรีขันธ์ เพชรบุรี ราชบุรี (3 จังหวัด)
- สุราษฎร์ธานี (เปิดหน่วยฯ ระหว่างวันที่ 26 มี.ค. - 31 ก.ค. 62)	54	48	64	93:50	128.00/-	บริเวณที่มีฝนตก ได้แก่ นครศรีธรรมราช พังงา พัทลุง สงขลา สุราษฎร์ธานี ชุมพร (6 จังหวัด)
- สงขลา (เปิดหน่วยฯ ระหว่างวันที่ 1 มี.ค. - 30 มิ.ย. 62 และตั้งแต่ วันที่ 1 ส.ค 62 เป็นต้นไป)	52	46	57	78:20	108.70/-	บริเวณที่มีฝนตก ได้แก่ นราธิวาส พัทลุง สงขลา นครศรีธรรมราช (4 จังหวัด)

กลุ่มวิชาการปฏิบัติการฝนหลวง กองปฏิบัติการฝนหลวง กรมฝนหลวงและการบินเกษตร