



รายงานการปฏิบัติการฝนหลวง ประจำปี 2562

ประจำวันที่ 24 สิงหาคม 2562

และผลการปฏิบัติการฝนหลวงประจำวันที่ 23 สิงหาคม 2562

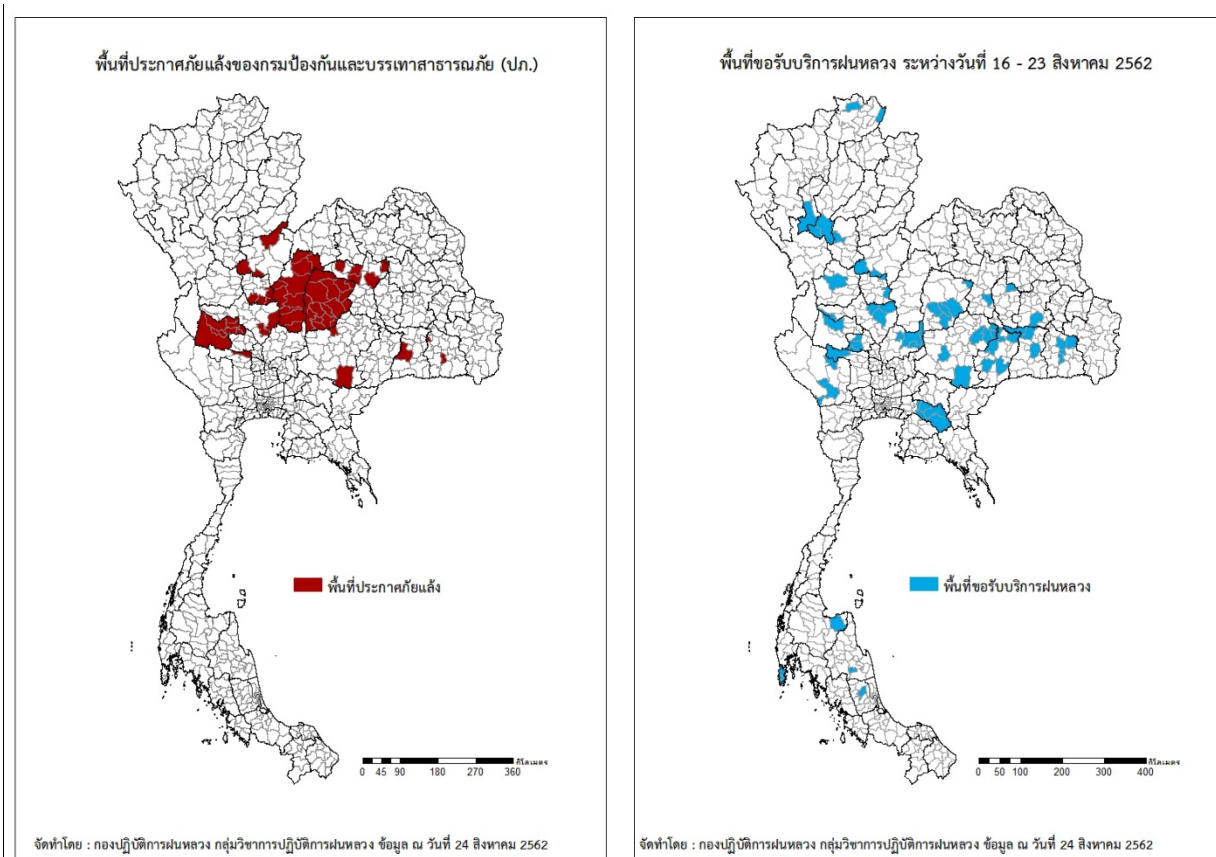
กลุ่มวิชาการปฏิบัติการฝนหลวง กองปฏิบัติการฝนหลวงกรมฝนหลวงและการบินเกษตร

royalrainmaking_academic@hotmail.com

การคาดหมายพื้นที่ประสบภัยแล้ง

จังหวัดที่ได้รับผลกระทบภัยแล้งตามรายงานของกรมป้องกันและบรรเทาสาธารณภัย (ปภ.) ณ วันที่ 24 สิงหาคม 2562 (เวลา 06.00 น.)

มีทั้งสิ้น 11 จังหวัด 54 อำเภอ 396 ตำบล 4,597 หมู่บ้าน



ภาค	รายชื่อจังหวัด (อำเภอ) ที่ประกาศภัยแล้ง	จำนวนจังหวัดที่ประกาศภัยแล้ง
เหนือ	เพชรบูรณ์(หนองไผ่ วิเชียรบุรี ชนแดน บึงสามพัน หล่มเก่า ศรีเทพ เมืองเพชรบูรณ์ หล่มสัก วังโป่ง น้ำหนาว), พิชณุโลก(บางระกำ บางกระทุ่มชาติตระการ), พิจิตร(ตงเจริญ ทับคล้อ บางมูลนาก สามง่าม)	3(17)
กลาง	สุพรรณบุรี(เดิมบางนางบวช), นครสวรรค์(ตากฟ้า ไผ่ศาลี), อุทัยธานี(เมืองฯ ท้าพหันสว่างอารมณ์ หนองขาหย่าง หนองฉาง บ้านไร่ ลานสัก ห้วยคต)	3(11)
ตะวันออกเฉียงเหนือ	ศรีสะเกษ(ไพรบึง เมืองจันทร์), นครราชสีมา(ครบุรี พระทองคำ), ชัยภูมิ(ซับใหญ่ เทพสถิต ภูคิงชุมพล เมืองชัยภูมิ หนองบัวแดง เกษตรสมบูรณ์ เนินสง่า หนองบัวระเหว บ้านแท่น บ้านเขว้า จัตุรัส คอนสาร คอนสวรรค์ ภูเขียว แก่งคร้อ บำเหน็ดณรงค์), สุรินทร์(เมืองฯ), ขอนแก่น(สีชมพู เมืองฯ หนองเรือ กระนวน ภูเวียง)	5(26)

ภาค	รายชื่อจังหวัด (อำเภอ) ที่ประกาศภัยแล้ง	จำนวนจังหวัด ที่ประกาศภัยแล้ง
ตะวันออก	-	-
ใต้	-	-
	รวม จำนวนจังหวัด(อำเภอ) ที่ประกาศภัยแล้ง	11(54)

พื้นที่ขอรับบริการฝนหลวง (ระหว่างวันที่ 16 – 23 สิงหาคม 2562)

ภาค	รายชื่อจังหวัด (อำเภอ) ที่มีผู้ขอรับบริการ	จำนวนผู้ขอรับ บริการ (ราย)
เหนือ	พิจิตร(ทับคล้อ สากเหล็ก), พิษณุโลก(บางกระทุ่ม บางระกำ), ลำปาง(เถิน แม่พริก), ลำพูน(ลี้), สุโขทัย(ทุ่งเสลี่ยม), เชียงราย(เวียงแก่น แม่จัน), กำแพงเพชร(เมืองกำแพงเพชร)	12
กลาง	กาญจนบุรี(หนองปรือ เมืองกาญจนบุรี), ชัยนาท(หันคา เนินขาม วัดสิงห์), นครสวรรค์(ชุมแสง ท่าตะโก หนองบัว แม่เปิน), ลพบุรี(ชัยบาดาล ท่าหลวง ลำสนธิ สระโบสถ์), สุพรรณบุรี(ด่านช้าง), อุทัยธานี(ลานสัก)	16
ตะวันออกเฉียงเหนือ	ขอนแก่น(บ้านไผ่), ชัยภูมิ(บ้านเขว้า บ้านแท่น หนองบัวระเหว เมืองชัยภูมิ จัตุรัส), นครราชสีมา(ครบุรี ชุมพวง พิมาย ลำทะเมนชัย สูงเนิน เมืองยาง), บุรีรัมย์(คูเมือง นางรอง ประโคนชัย ลำปลายมาศ สตึก), มหาสารคาม(กันทรวิชัย), ร้อยเอ็ด(สุวรรณภูมิ), ศรีสะเกษ(กันทรารมย์ พยุห์ เมืองศรีสะเกษ ไพรบึง), สุรินทร์(ชุมพลบุรี ท่าตูม ศีขรภูมิ)	37
ตะวันออก	ฉะเชิงเทรา(ท่าตะเกียบ พนมสารคาม ราชสาส์น สนามชัยเขต แปลงยาว)	5
ใต้	นครศรีธรรมราช(จุฬาภรณ์), พัทลุง(เมืองพัทลุง), ภูเก็ต(กะทู้ ถลาง เมืองภูเก็ต), สุราษฎร์ธานี(กาญจนดิษฐ์)	4
รวม	26 จังหวัด (63 อำเภอ)	74

สถานการณ์ปริมาณน้ำเก็บกักในอ่างเก็บน้ำที่สำคัญ

	ความจุของ อ่างที่ รนก. 1 (ล้าน ลบ.ม.)	ปริมาณน้ำในอ่างฯ (%)				ปริมาตรน้ำ ไหลลงอ่างฯ (ล้าน ลบ.ม.)	ปริมาตรน้ำ ระบาย (ล้าน ลบ.ม.)	ระดับน้ำ
		20 ส.ค.	21 ส.ค.	22 ส.ค.	23 ส.ค.	23 ส.ค.	23 ส.ค.	
ภาคเหนือ						132.69	13.93	
- ภูมิพล(ตาก)	13,462	34	34	34	34	15.42	7.00	ต่ำกว่า 40%
- สิริกิติ์(อุดรดิตถ์)	9,510	41	41	42	43	104.26	4.02	ต่ำกว่า 50%
- แม้งดง(เชียงใหม่)	265	38	38	39	40	2.59	0.13	ต่ำกว่า 50%
- แม่กวงฯ(เชียงใหม่)	263	23	23	24	24	1.01	0.04	ต่ำกว่า 30%
- กิวลม(ลำปาง)	106	60	60	60	60	1.81	1.50	-
- กิวคองหมา(ลำปาง)	170	34	34	35	37	2.19	0.23	ต่ำกว่า 40%
- แควน้อยฯ(พิษณุโลก)	939	17	18	18	19	5.41	0.86	ต่ำกว่า 20%
- แม่มอก(ลำปาง)	110	28	28	28	28	0.00	0.15	ต่ำกว่า 30%
ภาคตะวันออกเฉียงเหนือ						35.10	5.34	
- ห้วยหลวง(อุดรธานี)	135	23	24	24	24	0.23	0.16	ต่ำกว่า 30%
- น้ำอูน(สกลนคร)	520	41	41	41	42	3.67	0.17	ต่ำกว่า 50%
- น้ำพุง(สกลนคร)	166	23	23	24	24	0.74	0.00	ต่ำกว่า 30%
- จุฬารักษ์(ชัยภูมิ)	164	25	25	25	25	0.10	0.00	ต่ำกว่า 30%
- อุบลรัตน์(ขอนแก่น)	2,431	22	22	22	22	0.00	0.51	ต่ำกว่า 30%
- ลำปาว(กาฬสินธุ์)	1,980	20	21	21	21	13.02	1.47	ต่ำกว่า 30%
- ลำตะคอง(นครราชสีมา)	314	44	44	45	45	1.56	0.69	ต่ำกว่า 50%
- ลำพระเพลิง(นครราชสีมา)	110	12	12	12	11	0.00	0.53	ต่ำกว่า 20%
- มูลบน(นครราชสีมา)	141	21	21	21	21	0.12	0.00	ต่ำกว่า 30%
- ลำแฉะ(นครราชสีมา)	275	20	20	20	20	0.31	1.20	ต่ำกว่า 30%
- ลำน้ำรอง(บุรีรัมย์)	121	13	12	12	12	0.05	0.35	ต่ำกว่า 20%
- สิรินคร(อุบลราชธานี)	1,966	58	58	59	60	15.25	0.00	-
- ลำปลายมาศ(นครราชสีมา)	98	23	23	23	23	0.05	0.26	ต่ำกว่า 30%
ภาคกลาง						93.56	20.21	
- ป่าสักฯ(ลพบุรี)	960	3	3	3	3	0.23	0.09	ต่ำกว่า 10%
- ทับเสลา(อุทัยธานี)	160	23	23	23	23	0.00	0.07	ต่ำกว่า 30%
- กระเสียว(สุพรรณบุรี)	240	22	22	22	22	0.00	0.02	ต่ำกว่า 30%
- ศรีนครินทร์(กาญจนบุรี)	17,745	79	79	79	79	37.41	12.00	-
- วชิราลงกรณ์(กาญจนบุรี)	8,860	68	69	69	70	55.92	8.03	-
ภาคตะวันออก						3.47	2.06	
- ชุนด่านฯ(นครนายก)	224	28	29	31	32	0.21	0.10	ต่ำกว่า 40%
- คลองสิียด(ฉะเชิงเทรา)	420	12	12	12	12	0.31	0.25	ต่ำกว่า 20%
- บางพระ(ชลบุรี)	117	35	35	35	35	0.00	0.20	ต่ำกว่า 40%
- ทองปลาไหล(ระยอง)	164	55	55	55	55	0.00	0.00	-
- ประแสร์(ระยอง)	295	42	43	43	43	0.75	0.59	ต่ำกว่า 50%
- นฤปดินทรจินดา(ปราจีนบุรี)	295	27	28	28	29	0.95	0.00	ต่ำกว่า 30%
- พระปรัง(สระแก้ว)	97	45	45	45	44	0.00	0.13	ต่ำกว่า 50%
- ดอกกราย(ระยอง)	71	30	30	30	30	0.07	0.00	ต่ำกว่า 40%
- คลองพระพุทธ(จันทบุรี)	70	51	51	51	51	0.86	0.75	-
- คลองหลวง รัชชโลทร(ชลบุรี)	40	29	29	29	29	0.32	0.04	ต่ำกว่า 30%
- ห้วยยาง(สระแก้ว)	8	7	7	7	7	0.01	0.00	ต่ำกว่า 30%
- ห้วยตะเคียน(สระแก้ว)	10	8	8	8	8	0.00	0.00	ต่ำกว่า 10%
ภาคใต้						22.95	10.33	
- แก่งกระเจาน(เพชรบุรี)	710	70	70	70	70	6.14	4.32	-
- ปรามบุรี(ประจวบคีรีขันธ์)	347	64	64	64	64	1.06	0.19	-
- รัชชประภา(สุราษฎร์ธานี)	5,639	64	64	64	64	14.16	2.82	-
- บางกลาง(ยะลา)	1,454	54	54	54	54	1.59	3.00	-

รณก. = ระดับน้ำเก็บกัก, ที่มา: กรมชลประทาน

การพยากรณ์อากาศและสภาพอากาศประจำวัน

ลักษณะอากาศทั่วไปและการพยากรณ์อากาศ ประจำวันที่ 24 สิงหาคม 2562 (เวลา 06.00 น.)

ลักษณะอากาศทั่วไป	
<p>พยากรณ์อากาศ 24 ชั่วโมง ประเทศไทยมีฝนตกต่อเนื่อง และมีฝนตกหนักบางพื้นที่บริเวณภาคเหนือ ภาคตะวันออกเฉียงเหนือ ภาคตะวันออก และภาคใต้ฝั่งตะวันตก ขอให้ประชาชนบริเวณพื้นที่เสี่ยงภัย ที่ราบเชิงเขาในภาคเหนือ และภาคตะวันออกเฉียงเหนือ ระวังอันตรายจากฝนตกหนักและฝนที่ตกสะสม ซึ่งอาจทำให้เกิดน้ำท่วมฉับพลันและน้ำป่าไหลหลากได้ สำหรับทะเลอันดามันมีคลื่นสูง 1-2 เมตร บริเวณที่มีฝนฟ้าคะนองคลื่นสูงมากกว่า 2 เมตร ขอให้ชาวเรือเดินเรือ ด้วยความระมัดระวังในบริเวณที่มีฝนฟ้าคะนองไว้ด้วย</p> <p>อนึ่ง พายุ “ไป๋ลู” บริเวณตอนเหนือของประเทศฟิลิปปินส์ คาดว่าจะเคลื่อนผ่านทางตอนใต้ของเกาะไต้หวันในวันนี้(24 สิงหาคม 2562) และจะเคลื่อนเข้าสู่ประเทศจีนฝั่งตะวันออกในวันที่ 25 สิงหาคม 2562 ขอให้ผู้ที่เดินทางไปบริเวณดังกล่าวตรวจสอบสภาพอากาศก่อนออกเดินทางด้วย</p> <p>ลักษณะสำคัญทางอุตุนิยมวิทยา ร่องมรสุมพาดผ่านภาคเหนือตอนบนและภาคตะวันออกเฉียงเหนือตอนบนของประเทศไทย ประกอบกับมรสุมตะวันตกเฉียงใต้พัดปกคลุมทะเลอันดามัน ประเทศไทย และอ่าวไทยตอนบน ทำให้ประเทศไทยมีฝนตกต่อเนื่องและมีฝนตกหนักบางแห่ง</p>	
การพยากรณ์อากาศรายภาค	
ภาคเหนือ	มีเมฆมาก กับมีฝนฟ้าคะนอง ร้อยละ 70 ของพื้นที่ และมีฝนตกหนักบางแห่ง บริเวณจังหวัดแม่ฮ่องสอน เชียงใหม่ เชียงราย ลำพูน ลำปาง พะเยา น่าน แพร่ อุตรดิตถ์ พิจิตร พิษณุโลก เพชรบูรณ์ และตาก อุณหภูมิต่ำสุด 23-25 องศาเซลเซียส อุณหภูมิสูงสุด 31-33 องศาเซลเซียส ลมตะวันตกเฉียงใต้ ความเร็ว 10-20 กม./ชม.
ภาคตะวันออกเฉียงเหนือ	มีเมฆมาก กับมีฝนฟ้าคะนอง ร้อยละ 80 ของพื้นที่ และมีฝนตกหนักบางแห่ง บริเวณจังหวัดเลย อุตรดิตถ์ หนองบัวลำภู หนองคาย บึงกาฬ นครพนม สกลนคร กาฬสินธุ์ มุกดาหาร ยโสธร อำนาจเจริญ และอุบลราชธานี อุณหภูมิต่ำสุด 23-26 องศาเซลเซียส อุณหภูมิสูงสุด 30-35 องศาเซลเซียส ลมตะวันตกเฉียงใต้ ความเร็ว 10-20 กม./ชม.
ภาคกลาง	มีเมฆมาก กับมีฝนฟ้าคะนอง ร้อยละ 60 ของพื้นที่ ส่วนมากบริเวณจังหวัดราชบุรี กาญจนบุรี อุทัยธานี นครสวรรค์ ลพบุรี สระบุรี และพระนครศรีอยุธยา อุณหภูมิต่ำสุด 24-26 องศาเซลเซียส อุณหภูมิสูงสุด 32-34 องศาเซลเซียส ลมตะวันตกเฉียงใต้ ความเร็ว 10-25 กม./ชม.
ภาคตะวันออก	มีเมฆมาก กับมีฝนฟ้าคะนอง ร้อยละ 60 ของพื้นที่ และมีฝนตกหนักบางแห่ง บริเวณจังหวัดนครนายก ปราจีนบุรี สระแก้ว จันทบุรี และตราด อุณหภูมิต่ำสุด 24-28 องศาเซลเซียส อุณหภูมิสูงสุด 31-35 องศาเซลเซียส ลมตะวันตกเฉียงใต้ ความเร็ว 15-30 กม./ชม. ทะเลมีคลื่นสูงประมาณ 1 เมตร บริเวณที่มีฝนฟ้าคะนองคลื่นสูง 1-2 เมตร
ภาคใต้ฝั่งตะวันออก	มีเมฆเป็นส่วนมาก กับมีฝนฟ้าคะนอง ร้อยละ 40 ของพื้นที่ ส่วนมากบริเวณจังหวัดชุมพร สุราษฎร์ธานี นครศรีธรรมราช พัทลุง สงขลา ปัตตานี ยะลา และนราธิวาส อุณหภูมิต่ำสุด 23-27 องศาเซลเซียส อุณหภูมิสูงสุด 34-36 องศาเซลเซียส ลมตะวันตกเฉียงใต้ ความเร็ว 15-30 กม./ชม. ทะเลมีคลื่นสูงประมาณ 1 เมตร บริเวณที่มีฝนฟ้าคะนองคลื่นสูง 1-2 เมตร
ภาคใต้ฝั่งตะวันตก	มีเมฆเป็นส่วนมาก กับมีฝนฟ้าคะนอง ร้อยละ 60 ของพื้นที่ และมีฝนตกหนักบางแห่ง บริเวณจังหวัดระนอง พังงา และภูเก็ต อุณหภูมิต่ำสุด 23-24 องศาเซลเซียส อุณหภูมิสูงสุด 30-33 องศาเซลเซียส ลมตะวันตกเฉียงใต้ ความเร็ว 15-35 กม./ชม. ทะเลมีคลื่นสูง 1-2 เมตร บริเวณที่มีฝนฟ้าคะนองมีคลื่นสูงมากกว่า 2 เมตร
กรุงเทพมหานคร และปริมณฑล	มีเมฆเป็นส่วนมาก กับมีฝนฟ้าคะนอง ร้อยละ 60 ของพื้นที่ อุณหภูมิต่ำสุด 24-26 องศาเซลเซียส อุณหภูมิสูงสุด 32-34 องศาเซลเซียส ลมตะวันตกเฉียงใต้ ความเร็ว 10-25 กม./ชม.

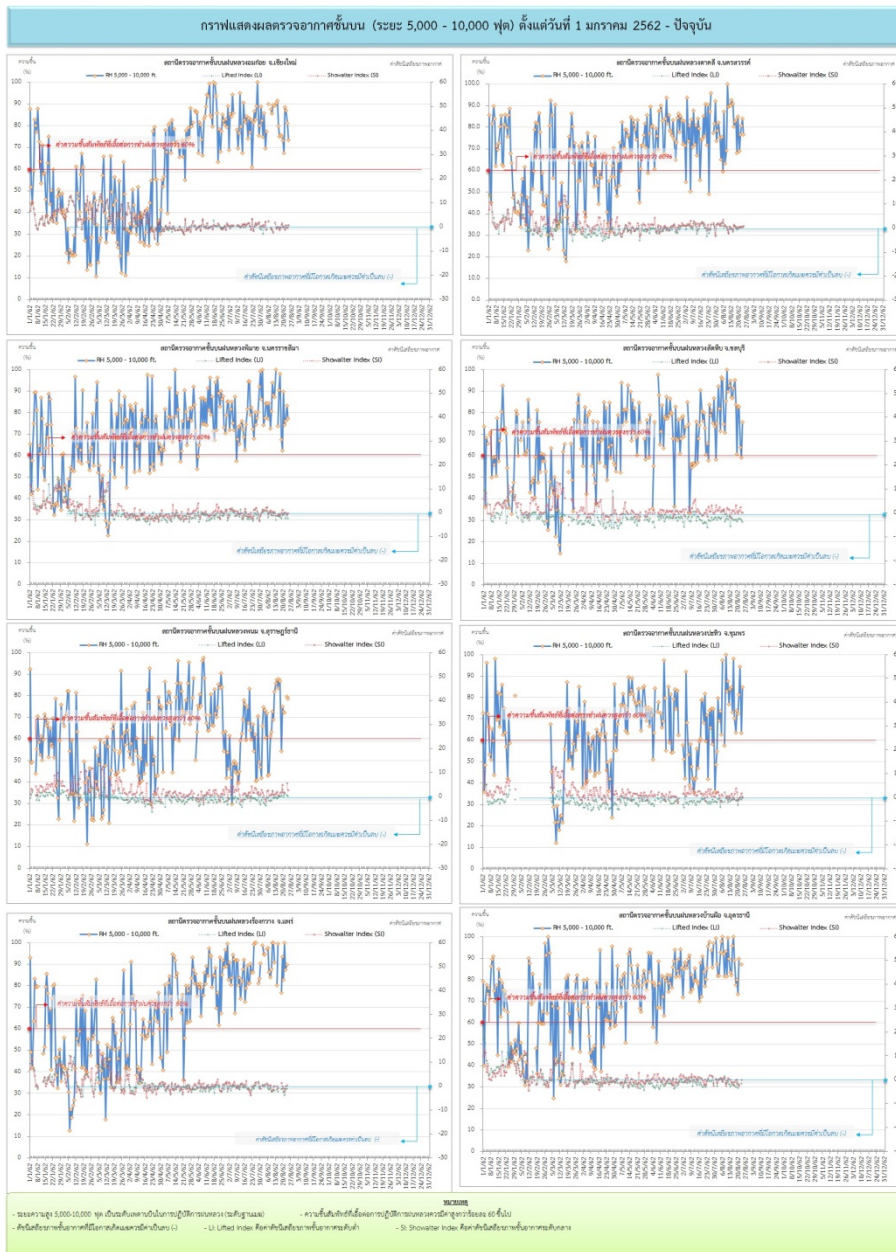
ที่มา: กรมอุตุนิยมวิทยา

ข้อมูลความชื้นจากการตรวจอากาศชั้นบน (Sounding) ระยะความสูง 5,000 - 10,000 ฟุต

ภาค	สถานีตรวจอากาศ	ความชื้นสัมพัทธ์ (%)					ความไม่เสถียรภาพของมวลอากาศ (LI)
		20 ส.ค.	21 ส.ค.	22 ส.ค.	23 ส.ค.	24 ส.ค.	
ภาคเหนือ	สถานีเรดาร์ฝนหลวงอมก๋อย	68	89	87	82	74	0.7
	สถานีตรวจอากาศเคลื่อนที่ร่องกวาง	83	100	88	90	n/a	ไม่ตรวจอากาศ
ภาคกลาง	สถานีเรดาร์ฝนหลวงตาคีลี	69	77	81	84	77	0.7
ภาคตะวันออกเฉียงเหนือ	สถานีเรดาร์ฝนหลวงพิมาย	90	75	76	84	78	-2.3
	สถานีตรวจอากาศเคลื่อนที่บ้านฝือ	74	90	n/a	88	n/a	ไม่ตรวจอากาศ
ภาคตะวันออก	สถานีเรดาร์ฝนหลวงสัตหีบ	83	83	64	60	76	-3.7
ภาคใต้	สถานีเรดาร์ฝนหลวงพนม	73	73	n/a	80	79	0.2
	สถานีตรวจอากาศเคลื่อนที่ปะทิว	73	82	95	64	85	0.4

หมายเหตุ : LI (Lifted Index) คือ ดัชนีที่ใช้บอกความไม่เสถียรภาพของมวลอากาศ ในระดับ 50 มิลลิบาร์ ควรมีค่าต่ำกว่า -2 ซึ่งจะมีโอกาสเกิดเมฆในแนวตั้งและพัฒนาตัวเป็นกลุ่มฝนได้

๑ กราฟแสดงแนวโน้มความชื้นอากาศชั้นบนและดัชนีเสถียรภาพอากาศ (ระหว่างวันที่ 1 มกราคม - 24 สิงหาคม 2562)



การปฏิบัติการฝนหลวงประจำวัน

๑ สรุปผลปฏิบัติการฝนหลวงประจำวัน ที่ 23 สิงหาคม 2562

ภาค/หน่วยฯ	หน่วยปฏิบัติการฯ (หน่วย)	เครื่องบิน ผล./ทอ. (ลำ)	จำนวนเที่ยวบิน (เที่ยว)	จำนวนชั่วโมงบิน (ชั่วโมง)	ปริมาณการใช้สารฝนหลวง (ตัน/นัด)	จังหวัดที่มีการรายงานฝนตก (จำนวนจังหวัด/อ่างเก็บน้ำเป้าหมาย)
เหนือ	3	4/2	8	10:55	8.80/-	2/8
- เชียงใหม่	1	-/2	2	2:40	4.00/-	มีฝนตกเล็กน้อยบริเวณพื้นที่ลุ่มรับน้ำเขื่อนภูมิพล จ.เชียงใหม่ (แม่วาง จอมทอง ดอยหล่อ) จ.ลำพูน(ป่าซาง เวียงหนองล่อง บ้านโฮ้ง) เขื่อนแม่กวงอุดมธารา จ.เชียงใหม่(ดอยสะเก็ด) เขื่อนแม่งัดสมบูรณ์ชล จ.เชียงใหม่(พร้าว) เขื่อนก๊วกคองมา จ.ลำปาง(เมืองปาน) อ่างเก็บน้ำดอยงู จ.เชียงราย(เวียงป่าเป้า) และอ่างเก็บน้ำโป่งจ้อ จ.เชียงใหม่(ดอยหล่อ) อ่างเก็บน้ำห้วยมะนาว จ.เชียงใหม่(แม่วาง)
- พิษณุโลก	1	2/-	4	5:45	2.80/-	มีฝนตกเล็กน้อยบริเวณพื้นที่การเกษตร จ.กำแพงเพชร(คลองขลุ) จ.เพชรบูรณ์(วิเชียรบุรี)
- ตาก	1	2/-	2	2:30	2.00/-	มีฝนตกเล็กน้อยบริเวณพื้นที่ลุ่มรับน้ำเขื่อนแม่มอก จ.ลำปาง (เถิน)
กลาง	2	6/-	10	14:25	9.00/-	6/7
- กาญจนบุรี	1	3/-	4	5:20	2.80/-	มีฝนตกเล็กน้อยบางพื้นที่บริเวณพื้นที่การเกษตร จ.กาญจนบุรี(ศรีสวัสดิ์ หนองปรือ) จ.สุพรรณบุรี(ด่านช้าง เดิมบางนางบัว หนองหญ้าไซ ดอนเจดีย์) จ.อุทัยธานี(บ้านไร่ ห้วยคต) จ.ชัยนาท(หนองมะโมง หันคา เนินขาม) และพื้นที่ลุ่มรับน้ำ อ่างเก็บน้ำห้วยท่าเตือ พื้นที่ลุ่มรับน้ำอ่างเก็บน้ำกระเสียว
- ลพบุรี	1	3/-	6	9:05	6.20/-	มีฝนตกเล็กน้อยถึงปานกลางบริเวณพื้นที่การเกษตร จ.อุทัยธานี(เมืองอุทัยธานี ท้าพัน สว่างอารมณ์ ลานสัก หนองขาหย่าง) จ.ชัยนาท(เมืองชัยนาท หันคา หนองมะโมง วัดสิงห์ มโนรมย์ สรรพยา สรรคบุรี) จ.นครสวรรค์(เมือง นครสวรรค์ แม่वंก แม่เป็น ชุมตาบง ลาดยาว ตาคลี ตากฟ้า พยุหะคีรี โกรกพระ ท่าตะโก ไพศาลี) จ.ลพบุรี(ชัยบาดาล ท่าหลวง ลำสนธิ บ้านหมี่ หนองม่วง) จ.กำแพงเพชร(ขานูรลักษ์บุรี) จ.นครราชสีมา(เทพารักษ์ ด่านขุนทด) และพื้นที่ลุ่มรับน้ำ เขื่อนป่าสักชลสิทธิ์ อ่างเก็บน้ำทับเสลา อ่างเก็บน้ำคลองโพธิ์ เขื่อนวังร่มเกล้า บึงบอระเพ็ด
ตะวันออกเฉียงเหนือ	4	9/4	25	34:29	21.50/8	9/5
- นครราชสีมา	1	3/4	10	11:39	7.20/8	มีฝนตกเล็กน้อยถึงปานกลางพื้นที่การเกษตร จ.นครราชสีมา (วังน้ำเขียว ปักธงชัย เสิงสาง ครบุรี โชคชัย หนองบุญมาก สีคิ้ว สูงเนิน ด่านขุนทด ขามทะเลสอ เฉลิมพระเกียรติ จักราช โนนไทย โนนสูง พิมาย เมืองนครราชสีมา) จ.บุรีรัมย์ (หนองหงส์ หนองกี่ ชำนิ นางรอง โนนสุวรรณ ปะคำ เฉลิมพระเกียรติ โนนดินแดง) และพื้นที่ลุ่มรับน้ำเขื่อนลำพระเพลิง
- ขอนแก่น	1	2/-	4	7:10	4.00/-	มีฝนตกเล็กน้อยบริเวณพื้นที่ จ.ขอนแก่น(เมืองขอนแก่น ภูผาม่าน ชุมแพ ภูเวียง หนองเรือ) จ.ชัยภูมิ(เมืองชัยภูมิ คอนสาร

ภาค/หน่วยฯ	หน่วย ปฏิบัติการฯ (หน่วย)	เครื่องบิน ผล./ทอ. (ลำ)	จำนวน เที่ยวบิน (เที่ยว)	จำนวน ชั่วโมงบิน (ชั่วโมง)	ปริมาณการใช้ สารฝนหลวง (ตัน/นัต)	จังหวัดที่มีการรายงานฝนตก (จำนวนจังหวัด/อ่างเก็บน้ำเป้าหมาย)
						ภูเขี้ยว จตุรัส บ้านเขว้า และพื้นที่ลุ่มรับน้ำเขื่อนอุบลรัตน์ จ.ขอนแก่น จ.ชัยภูมิ
- อุบลราชธานี	1	1/-	2	3:10	4.00/-	มีฝนเล็กน้อยบริเวณพื้นที่การเกษตร จ.อุบลราชธานี(น้ำขุ่น ทุ่งศรีอุดม น้ำยืน เดชอุดม นาจะหลวย บุณฑริก) จ.ศรีสะเกษ (กันทรลักษ์) จ.ยโสธร(ป่าดิว คำเขื่อนแก้ว) จ.อำนาจเจริญ (หัวตะพาน เมืองอำนาจเจริญ) และพื้นที่ลุ่มรับน้ำเขื่อนสิรินธร
- สุรินทร์	1	3/-	9	12:30	6.30/-	มีฝนตกเล็กน้อยถึงปานกลางบริเวณพื้นที่การเกษตร จ.บุรีรัมย์(ลำปลายมาศ ประโคนชัย พลับพลาชัย กระสัง ห้วยราช บ้านด่าน บ้านกรวด เมืองบุรีรัมย์) จ.สุรินทร์(จอมพระ รัตนบุรี ปราสาท พนมดงรัก กาบเชิง เขวาสินรินทร์ ลำดวน สังขะ บัวเขต ศรีณรงค์ ศีขรภูมิ เมืองสุรินทร์) จ.ศรีสะเกษ (ภูสิงห์ ขุขันธ์ โพธิ์ศรีสุวรรณ เมืองจันทร์) พื้นที่ลุ่มรับน้ำ อ่างเก็บน้ำห้วยจระเข้มาก จ.บุรีรัมย์ อ่างเก็บน้ำห้วยเสนง อ่างเก็บน้ำอำปูล จ.สุรินทร์
ตะวันออก	1	3/-	4	6:20	2.80/-	2/1
- สระแก้ว	1	3/-	4	6:20	2.80/-	มีฝนตกเล็กน้อยถึงปานกลางในบริเวณพื้นที่ จ.สระแก้ว (เขาฉกรรจ์ วังน้ำเย็น วังสมบูรณ์) จ.ฉะเชิงเทรา(ท่าตะเกียบ สนามชัยเขต) และพื้นที่ลุ่มรับน้ำอ่างเก็บน้ำคลองสียัด
ใต้	1	-/1	1	1:30	2.00/-	3/-
- สงขลา	1	-/1	1	1:30	2.00/-	มีฝนตกเล็กน้อยบริเวณพื้นที่ป่าพรุควนเคร็ง และพื้นที่ การเกษตร จ.นครศรีธรรมราช(ชะอวด หัวไทร) จ.พัทลุง (ควนขนุน) และ จ.สงขลา(ระโนด)
รวม	11	22/7	48	67:39	44.10/8	22/21

๑) สรุปผลรวมปฏิบัติการตั้งแต่เริ่มตั้งหน่วยปฏิบัติการฝนหลวง (1 มีนาคม - 23 สิงหาคม 2562)

ตั้งแต่เริ่มตั้งหน่วยปฏิบัติการฝนหลวง เมื่อวันที่ 1 มีนาคม - 23 สิงหาคม 2562 มีการขึ้นปฏิบัติการฝนหลวง จำนวน 166 วัน มีวันฝนตกจากการปฏิบัติการฝนหลวงคิดเป็นร้อยละ 88.59 ขึ้นปฏิบัติงานจำนวน 4,686 เที่ยวบิน (6,696:55 ชั่วโมงบิน) ปริมาณการใช้สารฝนหลวง 3,975.75 ตัน พลุซิลเวอร์ไอโอไดต์สำหรับภารกิจปฏิบัติการฝนหลวง จำนวน 2,760 นัด พลุแคลเซียมคลอไรด์สำหรับภารกิจปฏิบัติการฝนหลวง จำนวน 209 นัด พลุโซเดียมคลอไรด์สำหรับภารกิจปฏิบัติการฝนหลวง จำนวน 204 นัด จังหวัดที่มีรายงานฝนตกรวม 58 จังหวัด

ภาค - ศูนย์/หน่วยปฏิบัติการฯ	ขึ้นบิน (วัน)	ฝนตก (วัน)	จำนวน เที่ยวบิน (เที่ยว)	จำนวน ชั่วโมงบิน (ชั่วโมง)	ปริมาณ สารฝนหลวง (ตัน/AgI, CaCl ₂ , NaCl นัด)	จังหวัดที่มีรายงานฝนตก (ทั้งการสังเกตด้วยสายตา/การตรวจวัดด้วย เรดาร์ และเครื่องวัดน้ำฝนอัตโนมัติ)
เหนือ	133	120	752	1,299:25	663.90/1,439	24 จังหวัด
- เชียงใหม่ (เปิดหน่วยฯ ตั้งแต่วันที่ 1 มี.ค. 62 เป็นต้นไป)	95	78	245	420:55	282.60/238	บริเวณที่มีฝนตก ได้แก่ เชียงราย เชียงใหม่ ตาก น่าน พะเยา แพร่ ลำปาง ลำพูน (8 จังหวัด)

ภาค - ศูนย์/หน่วยปฏิบัติการฯ	ขึ้นบิน (วัน)	ฝนตก (วัน)	จำนวน เที่ยวบิน (เที่ยว)	จำนวน ชั่วโมงบิน (ชั่วโมง)	ปริมาณ สารฝนหลวง (ตัน/Agl,CaCl ₂ , NaCl นัต)	จังหวัดที่มีรายงานฝนตก (ทั้งการสังเกตด้วยสายตา/การตรวจวัดด้วย เรดาร์ และเครื่องวัดน้ำฝนอัตโนมัติ)
- พิษณุโลก (เปิดหน่วยฯ ตั้งแต่วันที่ 1 ก.ค. 62 เป็นต้นไป)	98	74	331	592:50	218.40/1,201	บริเวณที่มีฝนตก ได้แก่ กำแพงเพชร เชียงใหม่ ตาก น่าน พะเยา พิษณุโลก เพชรบูรณ์ ลำปาง สุโขทัย อุตรดิตถ์ นครสวรรค์ ลพบุรี ขอนแก่น ชัยภูมิ นครราชสีมา มหาสารคาม ร้อยเอ็ด เลย สกลนคร สุรินทร์ (21 จังหวัด)
- ตาก (เปิดหน่วยฯ ตั้งแต่วันที่ 1 มิ.ย. 62 เป็นต้นไป)	65	55	176	285:40	162.90/-	บริเวณที่มีฝนตก ได้แก่ ตาก พิษณุโลก เพชรบูรณ์ ลำพูน สุโขทัย พิษณุโลก ลำปาง เชียงใหม่ กำแพงเพชร (9 จังหวัด)
กลาง	143	134	1,466	1,916:10	1,088.10	14 จังหวัด
- นครสวรรค์ (เปิดหน่วยฯ ตั้งแต่วันที่ 1-31 มี.ค. 62)	14	12	67	103:20	54.40/-	บริเวณที่มีฝนตก ได้แก่ ชัยนาท นครสวรรค์ ลพบุรี สระบุรี อุทัยธานี (5 จังหวัด)
- กาญจนบุรี (เปิดหน่วยฯ ตั้งแต่วันที่ 1 ก.ค. 62 เป็นต้นไป)	109	98	681	788:05	469.40/-	บริเวณที่มีฝนตก ได้แก่ กาญจนบุรี สุพรรณบุรี อุทัยธานี ชัยนาท ราชบุรี เพชรบุรี (6 จังหวัด)
- ลพบุรี (เปิดหน่วยฯ ตั้งแต่วันที่ 1 เม.ย. 62 เป็นต้นไป)	125	118	629	930:10	504.10/-	บริเวณที่มีฝนตก ได้แก่ ชัยนาท นครสวรรค์ ลพบุรี สระบุรี อุทัยธานี เพชรบูรณ์ สิงห์บุรี สุพรรณบุรี อ่างทอง พิษณุโลก กำแพงเพชร นครราชสีมา ชัยภูมิ (13 จังหวัด)
- ราชบุรี (เปิดหน่วยฯ ระหว่างวันที่ 1 - 30 มิ.ย. 62)	18	17	89	94:35	60.20/-	บริเวณที่มีฝนตก ได้แก่ กาญจนบุรี ราชบุรี สุพรรณบุรี (3 จังหวัด)
ตะวันออกเฉียงเหนือ	156	152	1,271	1,894:35	1,246.55/1,734	17 จังหวัด
- นครราชสีมา (เปิดหน่วยฯ ตั้งแต่วันที่ 1 เม.ย. 62 เป็นต้นไป)	124	114	502	784:40	478.95/593	บริเวณที่มีฝนตก ได้แก่ ขอนแก่น ชัยภูมิ ยโสธร นครราชสีมา บุรีรัมย์ มหาสารคาม ร้อยเอ็ด ศรีสะเกษ สุรินทร์ อำนาจเจริญ อุบลราชธานี (11 จังหวัด)
- อุดรธานี (เปิดหน่วยฯ ระหว่างวันที่ 1 มี.ค. - 20 พ.ค. 62)	56	54	140	204:25	152.40/1,141	บริเวณที่มีฝนตก ได้แก่ กาฬสินธุ์ ขอนแก่น เลย ชัยภูมิ หนองบัวลำภู สกลนคร อุดรธานี นครพนม (8 จังหวัด)
- ขอนแก่น (เปิดหน่วยฯ ตั้งแต่วันที่ 20 พ.ค. 62 เป็นต้นไป)	72	60	209	327:40	219.00/-	บริเวณที่มีฝนตก ได้แก่ กาฬสินธุ์ ขอนแก่น ชัยภูมิ ร้อยเอ็ด มหาสารคาม เลย หนองบัวลำภู อุดรธานี สกลนคร (9 จังหวัด)

ภาค - ศูนย์/หน่วยปฏิบัติการฯ	ขึ้นบิน (วัน)	ฝนตก (วัน)	จำนวน เที่ยวบิน (เที่ยว)	จำนวน ชั่วโมงบิน (ชั่วโมง)	ปริมาณ สารฝนหลวง (ตัน/AgI,CaCl ₂ , NaCl นัต)	จังหวัดที่มีรายงานฝนตก (ทั้งการสังเกตด้วยสายตา/การตรวจวัดด้วย เรดาร์ และเครื่องวัดน้ำฝนอัตโนมัติ)
- บุรีรัมย์ (เปิดหน่วยฯ ระหว่างวันที่ 7-31 มี.ค. 62)	13	10	37	58:50	34.50/-	บริเวณที่มีฝนตก ได้แก่ นครราชสีมา บุรีรัมย์ ยโสธร ร้อยเอ็ด ศรีสะเกษ อุบลราชธานี (6 จังหวัด)
- อุบลราชธานี (เปิดหน่วยฯ ตั้งแต่วันที่ 17 มิ.ย. 62 เป็นต้นไป)	52	46	80	140:00	154.00/-	บริเวณที่มีฝนตก ได้แก่ ยโสธร ร้อยเอ็ด ศรีสะเกษ สุรินทร์ อำนาจเจริญ อุบลราชธานี (6 จังหวัด)
- สุรินทร์ (เปิดหน่วยฯ ตั้งแต่วันที่ 22 มิ.ย. 62 เป็นต้นไป)	55	47	303	379:00	207.70/-	บริเวณที่มีฝนตก ได้แก่ นครราชสีมา บุรีรัมย์ ศรีสะเกษ สุรินทร์ ร้อยเอ็ด มหาสารคาม (6 จังหวัด)
ตะวันออก	141	131	783	1,048:10	533.70/-	8 จังหวัด
- จันทบุรี (เปิดหน่วยฯ ระหว่างวันที่ 1 มี.ค. - 31 พ.ค. 62)	74	70	428	584:55	286.90/-	บริเวณที่มีฝนตก ได้แก่ จันทบุรี ฉะเชิงเทรา สระแก้ว ชลบุรี ตราด ระยอง ปราจีนบุรี นครนายก (8 จังหวัด)
- สระแก้ว (เปิดหน่วยฯ ตั้งแต่วันที่ 1 มิ.ย. 62 เป็นต้นไป)	67	61	355	463:15	246.80/-	บริเวณที่มีฝนตก ได้แก่ จันทบุรี ฉะเชิงเทรา ชลบุรี นครนายก ปราจีนบุรี ระยอง สระแก้ว (7 จังหวัด)
ใต้	104	99	414	538:35	443.50/-	10 จังหวัด
- หัวหิน (เปิดหน่วยฯ ระหว่างวันที่ 1 มี.ค. - 21 มิ.ย. 62)	63	59	289	360:50	198.80/-	บริเวณที่มีฝนตก ได้แก่ ประจวบคีรีขันธ์ เพชรบุรี ราชบุรี (3 จังหวัด)
- สุราษฎร์ธานี (เปิดหน่วยฯ ระหว่างวันที่ 26 มี.ค. - 31 ก.ค. 62)	54	48	64	93:50	128.00/-	บริเวณที่มีฝนตก ได้แก่ นครศรีธรรมราช พังงา พัทลุง สงขลา สุราษฎร์ธานี ชุมพร (6 จังหวัด)
- สงขลา (เปิดหน่วยฯ ระหว่างวันที่ 1 มี.ค. - 30 มิ.ย. 62 และตั้งแต่ วันที่ 1 ส.ค. 62 เป็นต้นไป)	55	50	61	83:55	116.70/-	บริเวณที่มีฝนตก ได้แก่ นราธิวาส พัทลุง สงขลา นครศรีธรรมราช (4 จังหวัด)

กลุ่มวิชาการปฏิบัติการฝนหลวง กองปฏิบัติการฝนหลวง กรมฝนหลวงและการบินเกษตร