



รายงานการปฏิบัติการฝนหลวง ประจำปี 2562

ประจำวันที่ 26 สิงหาคม 2562

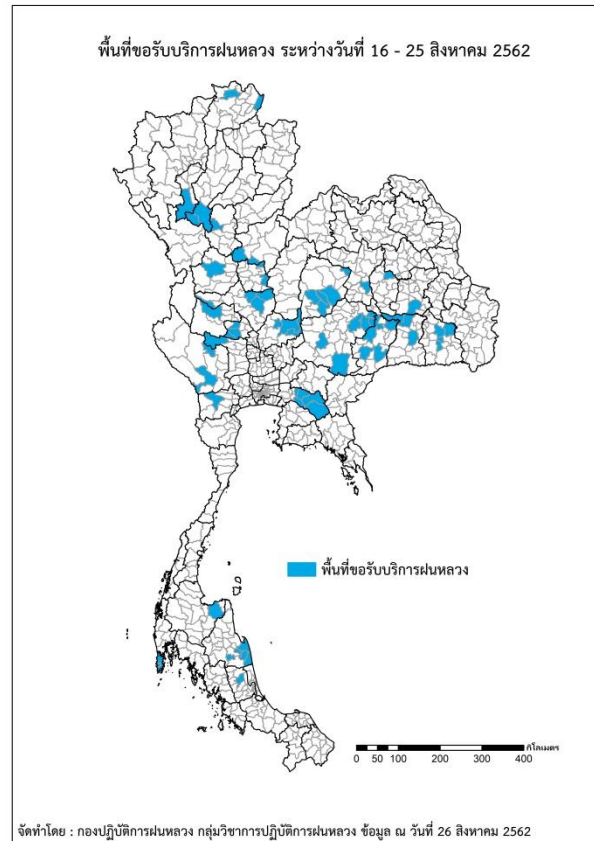
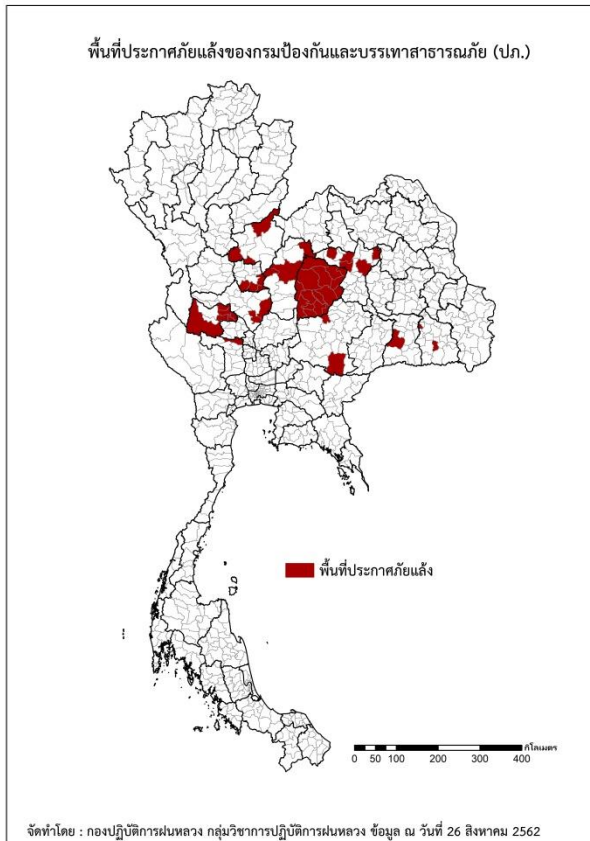
และผลการปฏิบัติการฝนหลวงประจำวันที่ 25 สิงหาคม 2562

กลุ่มวิชาการปฏิบัติการฝนหลวง กองปฏิบัติการฝนหลวงกรมฝนหลวงและการบินเกษตร

royalrainmaking_academic@hotmail.com

การคาดหมายพื้นที่ประสบภัยแล้ง

จังหวัดที่ได้รับผลกระทบภัยแล้งตามรายงานของกรมป้องกันและบรรเทาสาธารณภัย (ปภ.) ณ วันที่ 26 สิงหาคม 2562 (เวลา 06.00 น.) มีทั้งสิ้น 11 จังหวัด 45 อำเภอ 328 ตำบล 3,818 หมู่บ้าน



ภาค	รายชื่อจังหวัด (อำเภอ) ที่ประกาศภัยแล้ง	จำนวนจังหวัด ที่ประกาศภัยแล้ง
เหนือ	เพชรบูรณ์(เมืองเพชรบูรณ์ วังโป่ง น้ำหนาว), พิษณุโลก(บางระกำ บางกระทุ่มชาติตระการ), พิจิตร(ตงเจริญ ทับคล้อ บางมูลนาก สามง่าม)	3(10)
กลาง	สุพรรณบุรี(เดิมบางนางบวช), นครสวรรค์(ตากฟ้า ไผ่ศาลี), อุทัยธานี(เมืองฯ ทักษิณสว่างอารมณ์หนองขาหย่างหนองฉางบ้านไร่)	3(9)
ตะวันออกเฉียงเหนือ	ศรีสะเกษ(ไพรบึง เมืองจันทร์), นครราชสีมา(ครบุรี พระทองคำ), ชัยภูมิ(ซับใหญ่ เทพสถิต ภัคดีชุมพล เมืองชัยภูมิ หนองบัวแดง เกษตรสมบูรณ์ เนินสง่า หนองบัวระเหว บ้านแท่น บ้านเขว้า จัตุรัส คอนสาร คอนสวรรค์ ภูเขียว แก่งคร้อ บำเหน็ดณรงค์), สุรินทร์(เมืองฯ), ขอนแก่น(สีชมพู เมืองฯ หนองเรือ กระนวน ภูเวียง)	5(26)
ตะวันออก	-	-
ใต้	-	-
รวม จำนวนจังหวัด(อำเภอ) ที่ประกาศภัยแล้ง		11(45)

พื้นที่ขอรับบริการฝนหลวง (ระหว่างวันที่ 16 – 25 สิงหาคม 2562)

ภาค	รายชื่อจังหวัด (อำเภอ) ที่มีผู้ขอรับบริการ	จำนวนผู้ขอรับบริการ (ราย)
เหนือ	กำแพงเพชร(เมืองกำแพงเพชร), พิจิตร(ทับคล้อ สากเหล็ก), พิษณุโลก(บางกระทุ่ม บางระกำ), ลำปาง(เถิน แม่พริก), ลำพูน(ลี้), สุโขทัย(ทุ่งเสลี่ยม), เชียงราย(เวียงแก่น แม่จัน)	18
กลาง	กาญจนบุรี(หนองปรือ เมืองกาญจนบุรี), ชัยนาท(หันคา เนินขาม วัดสิงห์), นครสวรรค์(ชุมแสง ท่าตะโก หนองบัว แม่เปิน), ลพบุรี(ชัยบาดาล ท่าหลวง ลำสนธิ สระโบสถ์), สุพรรณบุรี(ด่านช้าง), อุทัยธานี(ลานสัก)	16
ตะวันออกเฉียงเหนือ	ขอนแก่น(บ้านไผ่), ชัยภูมิ(บ้านเขว้า บ้านแท่น หนองบัวระเหว เมืองชัยภูมิ จตุรัส), นครราชสีมา(ครบุรี ชุมพวง พิมาย ลำทะเมนชัย สูงเนิน เมืองยาง), บุรีรัมย์(คูเมือง นางรอง ประโคนชัย ลำปลายมาศ สตึก), มหาสารคาม(กันทรวิชัย), ร้อยเอ็ด(สุวรรณภูมิ), ศรีสะเกษ(กันทรารมย์ พยุห์ เมืองศรีสะเกษ ไพรบึง), สุรินทร์(ชุมพลบุรี ท่าตูม ศีขรภูมิ)	38
ตะวันออก	ฉะเชิงเทรา(ท่าตะเกียบ พนมสารคาม ราชสาส์น สนามชัยเขต แปลงยาว)	6
ใต้	นครศรีธรรมราช(จุฬาภรณ์ ปากพั่น หัวไทร เฉลิมพระเกียรติ เขียวใหญ่), พัทลุง(เมืองพัทลุง), ภูเก็ต(กะทู้ ถลาง เมืองภูเก็ต), สุราษฎร์ธานี(กาญจนดิษฐ์), ราชบุรี(จอมบึง)	8
รวม	27 จังหวัด (68 อำเภอ)	86

สถานการณ์ปริมาณน้ำเก็บกักในอ่างเก็บน้ำที่สำคัญ

	ความจุของ อ่างที่ รนก. ¹ (ล้าน ลบ.ม.)	ปริมาณน้ำในอ่างฯ (%)				ปริมาตรน้ำ ไหลลงอ่างฯ (ล้าน ลบ.ม.)	ปริมาตรน้ำ ระบาย (ล้าน ลบ.ม.)	ระดับน้ำ
		22 ส.ค.	23 ส.ค.	24 ส.ค.	25 ส.ค.	25 ส.ค.	25 ส.ค.	
ภาคเหนือ						120.51	13.81	
- ภูมิพล(ตาก)	13,462	34	34	34	34	30.35	7.00	ต่ำกว่า 40%
- สิริกิติ์(อุดรดิตถ์)	9,510	42	43	44	44	66.63	4.02	ต่ำกว่า 50%
- แม้งัดฯ(เชียงใหม่)	265	39	40	41	43	4.99	0.00	ต่ำกว่า 50%
- แม่กวางฯ(เชียงใหม่)	263	24	24	24	25	1.18	0.04	ต่ำกว่า 30%
- กิวลม(ลำปาง)	106	60	60	62	64	4.04	1.32	-
- กิวคองมา(ลำปาง)	170	35	37	38	40	3.73	0.24	ต่ำกว่า 50%
- แควน้อยฯ(พิษณุโลก)	939	18	19	19	20	8.83	0.99	ต่ำกว่า 30%
- แม่มอก(ลำปาง)	110	28	28	28	29	0.76	0.20	ต่ำกว่า 30%
ภาคตะวันออกเฉียงเหนือ						112.63	4.53	
- ห้วยหลวง(อุดรธานี)	135	24	24	24	25	1.30	0.17	ต่ำกว่า 30%
- น้ำอูน(สกลนคร)	520	41	42	43	45	8.19	0.19	ต่ำกว่า 50%
- น้ำพุง(สกลนคร)	166	24	24	28	30	4.57	0.00	ต่ำกว่า 40%
- จุฬารัตน์(ชัยภูมิ)	164	25	25	25	25	0.20	0.00	ต่ำกว่า 30%
- อุบลรัตน์(ขอนแก่น)	2,431	22	22	22	22	1.41	0.50	ต่ำกว่า 30%
- ลำปาว(กาฬสินธุ์)	1,980	21	21	23	26	62.99	1.44	ต่ำกว่า 30%
- ลำตะคอง(นครราชสีมา)	314	45	45	45	45	0.73	0.52	ต่ำกว่า 50%
- ลำพระเพลิง(นครราชสีมา)	110	12	11	11	11	0.00	0.16	ต่ำกว่า 20%
- มูลบน(นครราชสีมา)	141	21	21	21	21	0.10	0.00	ต่ำกว่า 30%
- ลำแะ(นครราชสีมา)	275	20	20	19	19	0.08	0.67	ต่ำกว่า 20%
- ลำนางรอง(บุรีรัมย์)	121	12	12	12	11	0.07	0.34	ต่ำกว่า 20%
- สิรินคร(อุบลราชธานี)	1,966	59	60	60	61	32.68	0.28	-
- ลำปลายมาศ(นครราชสีมา)	98	23	23	22	22	0.31	0.26	ต่ำกว่า 30%
ภาคกลาง						116.25	20.36	
- ป่าสักฯ(ลพบุรี)	960	3	3	3	3	0.14	0.09	ต่ำกว่า 10%
- ทับเสลา(อุทัยธานี)	160	23	23	23	23	0.00	0.07	ต่ำกว่า 30%
- กระเสียว(สุพรรณบุรี)	240	22	22	22	22	0.00	0.21	ต่ำกว่า 30%
- ศรีนครินทร์(กาญจนบุรี)	17,745	79	79	79	80	37.43	12.02	-
- วชิราลงกรณ์(กาญจนบุรี)	8,860	69	70	71	71	78.68	7.97	-
ภาคตะวันออก						6.48	1.85	
- ขุนด่านฯ(นครนายก)	224	31	32	33	34	2.13	0.06	ต่ำกว่า 40%
- คลองสิียด(ฉะเชิงเทรา)	420	12	12	12	12	0.64	0.15	ต่ำกว่า 20%
- บางพระ(ชลบุรี)	117	35	35	34	34	0.00	0.20	ต่ำกว่า 40%
- หองปลาไหล(ระยอง)	164	55	55	54	54	0.00	0.00	-
- ประแสร์(ระยอง)	295	43	43	43	43	0.31	0.59	ต่ำกว่า 50%
- นฤปดินทรจินดา(ปราจีนบุรี)	295	28	29	29	30	1.59	0.00	ต่ำกว่า 40%
- พระปรัง(สระแก้ว)	97	45	44	44	44	0.14	0.11	ต่ำกว่า 50%
- ดอกกราย(ระยอง)	71	30	30	29	29	0.03	0.00	ต่ำกว่า 30%
- คลองพระพุทธ(จันทบุรี)	70	51	51	51	52	1.42	0.68	-
- คลองหลวง รัชชโลทร(ชลบุรี)	40	29	29	29	29	0.22	0.04	ต่ำกว่า 30%
- ห้วยยาง(สระแก้ว)	8	7	7	7	7	0.00	0.01	ต่ำกว่า 10%
- ห้วยตะเคียน(สระแก้ว)	10	8	8	8	8	0.00	0.00	ต่ำกว่า 10%
ภาคใต้						21.53	11.56	
- แก่งกระเจา(เพชรบุรี)	710	70	70	71	71	6.98	4.32	-
- ปรามบุรี(ประจวบคีรีขันธ์)	347	64	64	65	65	0.77	0.19	-
- รัชชประภา(สุราษฎร์ธานี)	5,639	64	64	64	64	9.85	3.99	-
- บางกลาง(ยะลา)	1,454	54	54	54	54	3.93	3.06	-

¹รณก. = ระดับน้ำเก็บกัก, ที่มา: กรมชลประทาน

การพยากรณ์อากาศและสภาพอากาศประจำวัน

ลักษณะอากาศทั่วไปและการพยากรณ์อากาศ ประจำวันที่ 26 สิงหาคม 2562 (เวลา 06.00 น.)

ลักษณะอากาศทั่วไป	
<p>พยากรณ์อากาศ 24 ชั่วโมง บริเวณภาคเหนือ ภาคตะวันออก และภาคใต้ฝั่งตะวันตกมีฝนตกหนักบางแห่ง โดยจะมีฝนตกหนักมากบางแห่งในภาคตะวันออกเฉียงเหนือ ขอให้ประชาชนบริเวณพื้นที่เสี่ยงภัย ที่ลาดเชิงเขา ใกล้ทางน้ำไหลในภาคเหนือและภาคตะวันออกเฉียงเหนือ ระวังอันตรายจากฝนตกหนักและฝนที่ตกสะสม ซึ่งอาจทำให้เกิดน้ำท่วมฉับพลันและน้ำป่าไหลหลากได้ สำหรับทะเลอันดามันตอนบนมีคลื่นสูง 2-3 เมตร บริเวณที่มีฝนฟ้าคะนองคลื่นสูงมากกว่า 3 เมตร และอ่าวไทยตอนบนมีคลื่นสูงประมาณ 2 เมตร ส่วนชาวเรือบริเวณทะเลอันดามันและอ่าวไทยตอนบนควรเดินเรือด้วยความระมัดระวัง โดยหลีกเลี่ยงการเดินเรือบริเวณที่มีฝนฟ้าคะนอง และเรือเล็กควรออกจากฝั่งในระยะนี้ไว้ด้วย</p> <p>ลักษณะสำคัญทางอุตุนิยมวิทยา ร่องมรสุมพาดผ่านภาคเหนือ และภาคตะวันออกเฉียงเหนือตอนบนเข้าสู่หย่อมความกดอากาศต่ำบริเวณประเทศลาว ประกอบกับมรสุมตะวันตกเฉียงใต้ที่พัดปกคลุมทะเลอันดามัน ประเทศไทย และอ่าวไทยตอนบนมีกำลังแรง ทำให้ประเทศไทยยังคงมีฝนตกต่อเนื่องและมีฝนตกหนักบางแห่ง ส่วนคลื่นลมบริเวณทะเลอันดามัน และอ่าวไทยตอนบนมีกำลังแรง</p>	
การพยากรณ์อากาศรายภาค	
ภาคเหนือ	มีเมฆมาก กับมีฝนฟ้าคะนอง ร้อยละ 70 ของพื้นที่ และมีฝนตกหนักบางแห่ง บริเวณจังหวัดเชียงใหม่ พะเยา น่านแพร่ ลำปาง อุตรดิตถ์ สุโขทัย พิษณุโลก พิจิตร และเพชรบูรณ์ อุณหภูมิต่ำสุด 23-24 องศาเซลเซียส อุณหภูมิสูงสุด 30-34 องศาเซลเซียส ลมตะวันตกเฉียงใต้ ความเร็ว 10-20 กม./ชม.
ภาคตะวันออกเฉียงเหนือ	มีเมฆมาก กับมีฝนฟ้าคะนอง ร้อยละ 80 ของพื้นที่ และมีฝนตกหนักถึงหนักมากบางแห่ง บริเวณจังหวัดเลย อุดรธานี หนองบัวลำภู หนองคาย บึงกาฬ นครพนม สกลนคร มุกดาหาร ร้อยเอ็ด กาฬสินธุ์ ยโสธร อำนาจเจริญ สุรินทร์ ศรีสะเกษ และอุบลราชธานี อุณหภูมิต่ำสุด 23-25 องศาเซลเซียส อุณหภูมิสูงสุด 28-33 องศาเซลเซียส ลมตะวันตกเฉียงใต้ ความเร็ว 10-20 กม./ชม.
ภาคกลาง	มีเมฆเป็นส่วนมาก กับมีฝนฟ้าคะนอง ร้อยละ 60 ของพื้นที่ ส่วนมากบริเวณจังหวัดราชบุรี กาญจนบุรี อุทัยธานี นครสวรรค์ ตพบุรี สระบุรี และพระนครศรีอยุธยา อุณหภูมิต่ำสุด 24-25 องศาเซลเซียส อุณหภูมิสูงสุด 33-35 องศาเซลเซียส ลมตะวันตกเฉียงใต้ ความเร็ว 10-25 กม./ชม.
ภาคตะวันออก	มีเมฆเป็นส่วนมาก กับมีฝนฟ้าคะนอง ร้อยละ 60 ของพื้นที่ และมีฝนตกหนักบางแห่ง บริเวณจังหวัดนครนายก ปราจีนบุรี และสระแก้ว อุณหภูมิต่ำสุด 24-28 องศาเซลเซียส อุณหภูมิสูงสุด 29-33 องศาเซลเซียส ลมตะวันตกเฉียงใต้ ความเร็ว 20-35 กม./ชม. ทะเลมีคลื่นสูงประมาณ 2 เมตร บริเวณที่มีฝนฟ้าคะนองคลื่นสูงมากกว่า 2 เมตร
ภาคใต้ฝั่งตะวันออก	มีเมฆเป็นส่วนมาก กับมีฝนฟ้าคะนอง ร้อยละ 60 ของพื้นที่ ส่วนมากบริเวณ จังหวัดประจวบคีรีขันธ์ ชุมพร สุราษฎร์ธานี นครศรีธรรมราช พัทลุง สงขลา และปัตตานี อุณหภูมิต่ำสุด 23-26 องศาเซลเซียส อุณหภูมิสูงสุด 30-34 องศาเซลเซียส ลมตะวันตกเฉียงใต้ ความเร็ว 15-35 กม./ชม. ทะเลมีคลื่นสูง 1-2 เมตร บริเวณที่มีฝนฟ้าคะนองคลื่นสูงประมาณ 2 เมตร
ภาคใต้ฝั่งตะวันตก	มีเมฆมาก กับมีฝนฟ้าคะนอง ร้อยละ 70 ของพื้นที่ และมีฝนตกหนักบางแห่ง บริเวณจังหวัดระนอง พังงา ภูเก็ต กระบี่ ตรัง และสตูล อุณหภูมิต่ำสุด 22-24 องศาเซลเซียส อุณหภูมิสูงสุด 27-30 องศาเซลเซียส ตั้งแต่จังหวัดภูเก็ตขึ้นมา ลมตะวันตกเฉียงใต้ ความเร็ว 20-40 กม/ชม ทะเลมีคลื่นสูง 2-3 เมตร บริเวณที่มีฝนฟ้าคะนองมีคลื่นสูงมากกว่า 3 เมตร ตั้งแต่จังหวัดกระบี่ลงไป ลมตะวันตกเฉียงใต้ ความเร็ว 20-35 กม/ชม ทะเลมีคลื่นสูงประมาณ 2 เมตร บริเวณที่มีฝนฟ้าคะนองมีคลื่นสูงมากกว่า 2 เมตร
กรุงเทพมหานคร และปริมณฑล	มีเมฆเป็นส่วนมาก กับมีฝนฟ้าคะนอง ร้อยละ 60 ของพื้นที่ อุณหภูมิต่ำสุด 26-28 องศาเซลเซียส อุณหภูมิสูงสุด 32-34 องศาเซลเซียส ลมตะวันตกเฉียงใต้ ความเร็ว 10-25 กม./ชม.

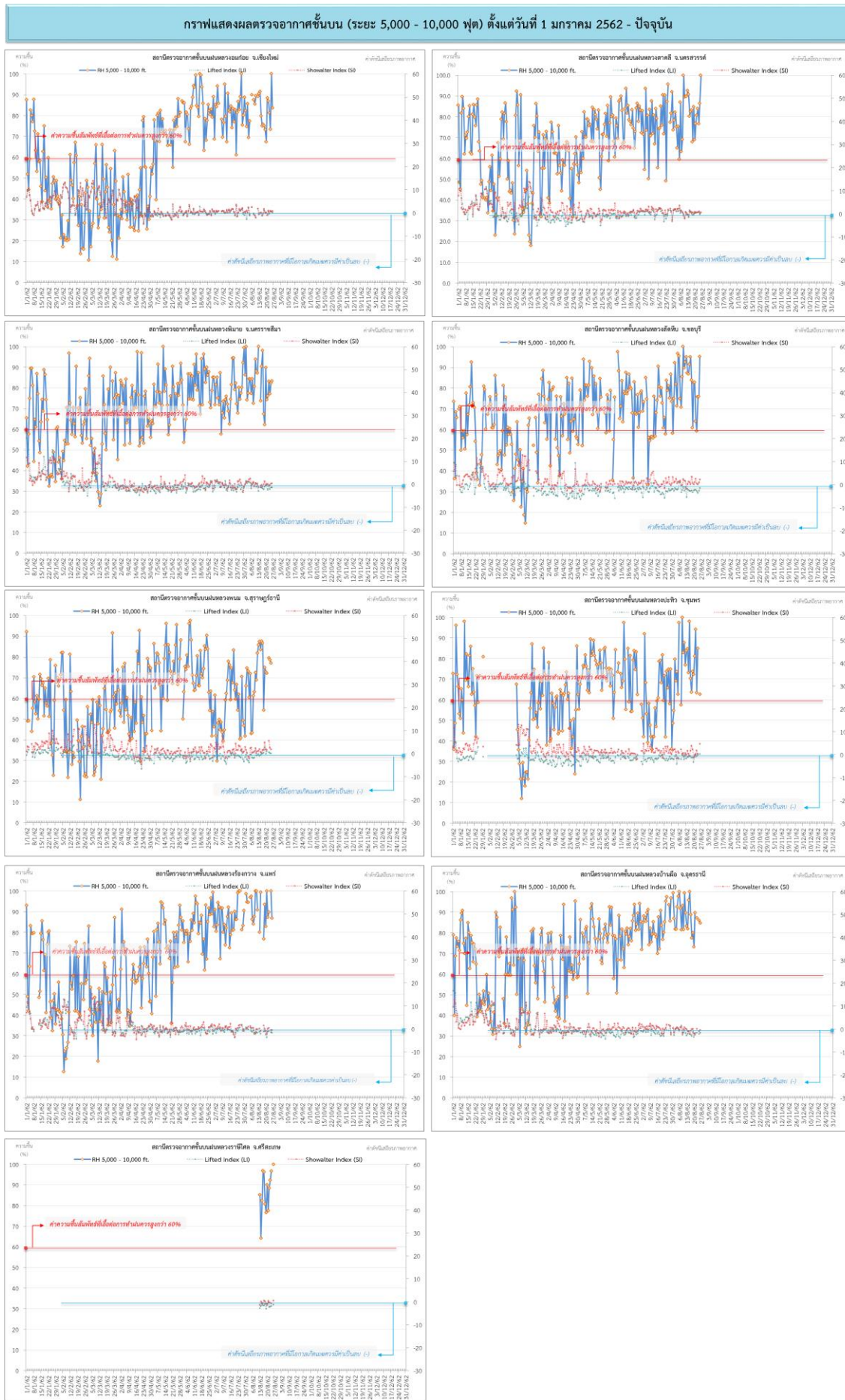
ที่มา: กรมอุตุนิยมวิทยา

ข้อมูลความชื้นจากการตรวจอากาศชั้นบน (Sounding) ระยะเวลาสูง 5,000 - 10,000 ฟุต

ภาค	สถานีตรวจอากาศ	ความชื้นสัมพัทธ์ (%)					ความไม่เสถียรภาพของมวลอากาศ (LI)
		22 ส.ค.	23 ส.ค.	24 ส.ค.	25 ส.ค.	26 ส.ค.	
ภาคเหนือ	สถานีเรดาร์ฝนหลวงอมก๋อย	87	82	74	100	84	0.2
	สถานีตรวจอากาศเคลื่อนที่ร่องกวาง	88	90	n/a	100	87	-1.7
ภาคกลาง	สถานีเรดาร์ฝนหลวงตาคี	81	84	77	87	100	0.6
ภาคตะวันออกเฉียงเหนือ	สถานีเรดาร์ฝนหลวงพิมาย	76	84	78	83	84	-1.4
	สถานีตรวจอากาศเคลื่อนที่บ้านฝือ	n/a	88	n/a	86	85	-1.7
	สถานีตรวจอากาศเคลื่อนที่ราชสีไศล	88	92	97	n/a	100	-1.3
ภาคตะวันออก	สถานีเรดาร์ฝนหลวงสัดหีบ	64	60	76	76	96	-1.6
ภาคใต้	สถานีเรดาร์ฝนหลวงพนม	n/a	80	79	77	n/a	ไม่ตรวจอากาศ
	สถานีตรวจอากาศเคลื่อนที่ปะทิว	95	64	85	n/a	63	0.3

หมายเหตุ : LI (Lifted Index) คือ ดัชนีที่ใช้บอกความไม่เสถียรภาพของมวลอากาศ ในระดับ 50 มิลลิบาร์ ควรมีค่าต่ำกว่า -2 ซึ่งจะมีโอกาสเกิดเมฆในแนวตั้งและพัฒนาตัวเป็นกลุ่มฝนได้

๑ กราฟแสดงแนวโน้มความชื้นอากาศชั้นบนและดัชนีเสถียรภาพอากาศ (ระหว่างวันที่ 1 มกราคม – 26 สิงหาคม 2562)



หมายเหตุ
 - ระยะความสูง 5,000-10,000 ฟุต เป็นระดับความบินในการปฏิบัติการฝนหลวง (ระดับฐานแม่) - ความชื้นสัมพัทธ์ที่เสถียรภาพอากาศชั้นบนควรมีค่าสูงกว่าร้อยละ 60 ขึ้นไป
 - ดัชนีเสถียรภาพชั้นอากาศที่มีโอกาสเกิดเมฆรวมมีค่าเป็นลบ (-) - LI: Lifted Index คือค่าดัชนีเสถียรภาพชั้นอากาศระดับต่ำ - SI: Showalter Index คือค่าดัชนีเสถียรภาพชั้นอากาศระดับสูง

การปฏิบัติการฝนหลวงประจำวัน

๑ สรุปผลปฏิบัติการฝนหลวงประจำวัน ที่ 25 สิงหาคม 2562

ภาค/หน่วยฯ	หน่วยปฏิบัติการ (หน่วย)	เครื่องบิน ฝล./ทอ. (ลำ)	จำนวนเที่ยวบิน (เที่ยว)	จำนวนชั่วโมงบิน (ชั่วโมง)	ปริมาณการใช้สารฝนหลวง (ตัน/นัต)	จังหวัดที่มีการรายงานฝนตก (จำนวนจังหวัด/อ่างเก็บน้ำเป้าหมาย)
เหนือ	3	4/2	7	8:55	10.40/-	-/12
- เชียงใหม่	1	-/2	4	5:00	8.00/-	มีฝนตกเล็กน้อยถึงปานกลางบริเวณพื้นที่ลุ่มรับน้ำเขื่อนภูมิพล จ.เชียงใหม่(จอมทอง ดอยหล่อ แม่วาง แม่ฮอน) จ.ลำพูน(บ้านโฮ้ง ป่าซาง แม่ทา บ้านธิ เมืองลำพูน) เขื่อนแม่กวางอุดมธารา จ.เชียงใหม่(ดอยสะเก็ด) เขื่อนแม่งัดสมบูรณ์ชล จ.เชียงใหม่ (พร้าว) เขื่อนก๊วกคอบมา จ.ลำปาง(วังเหนือ) เขื่อนก๊วกลม จ.ลำปาง (แจ้ห่ม เมืองปาน) อ่างเก็บน้ำตอยง จ.เชียงราย(เวียงป่าเป้า) อ่างเก็บน้ำโป่งจ้อ จ.เชียงใหม่(ดอยหล่อ) อ่างเก็บน้ำห้วยมะนาว จ.เชียงใหม่(แม่วาง) อ่างเก็บน้ำแม่ฮอน จ.เชียงใหม่(แม่ฮอน) อ่างเก็บน้ำแม่ตีบ อ่างเก็บน้ำแม่सान อ่างเก็บน้ำแม่เมย จ.ลำพูน(แม่ทา)
- พิษณุโลก	1	2/-	2	2:20	1.40/-	ไม่มีฝนตกจากการปฏิบัติการฝนหลวง
- ตาก	1	2/-	1	1:35	1.00/-	มีฝนตกเล็กน้อย บริเวณพื้นที่ลุ่มรับน้ำเขื่อนภูมิพล จ.ตาก (สามเงา)
กลาง	2	6/-	14	18:40	12.60/-	10/9
- กาญจนบุรี	1	3/-	6	7:10	4.20/-	มีฝนตกเล็กน้อยถึงปานกลางบริเวณพื้นที่การเกษตร จ.กาญจนบุรี(ศรีสวัสดิ์ หนองปรือ เลาขวัญ ห้วยกระเจา) จ.สุพรรณบุรี(ด่านช้าง เดิมบางนางบัว หนองหญ้าไซ อุ้มทอง สามชุก ศรีประจันต์ ดอนเจดีย์ เมืองสุพรรณบุรี) จ.อุทัยธานี (บ้านไร่) จ.ชัยนาท(หันคา เนินขาม) และพื้นที่ลุ่มรับน้ำ อ่างเก็บน้ำห้วยเทียน พื้นที่ลุ่มรับน้ำอ่างเก็บน้ำกระเสี้ยว พื้นที่ลุ่มรับน้ำอ่างเก็บน้ำห้วยท่าเตือ
- ลพบุรี	1	3/-	8	11:30	8.40/-	มีฝนตกเล็กน้อยถึงปานกลางบริเวณพื้นที่การเกษตร จ.อุทัยธานี(เมืองอุทัยธานี ทัพทัน สว่างอารมณ์ หนองขาหย่าง หนองฉาง ลานสัก ห้วยคต) จ.ชัยนาท(เมืองชัยนาท สรรพยา วัดสิงห์ มโนรมย์ หนองมะโมง สรรคบุรี หันคา) จ.นครสวรรค์ (เมืองนครสวรรค์ โกรกพระ ตาคลี ตากฟ้า พยุหะคีรี ท่าตะโก ลาดยาว แม่เปิน ชุมตาบง แม่วังกั เก้าเลี้ยว ชุมแสง บรรพตพิสัย) จ.สิงห์บุรี(เมืองสิงห์บุรี อินทร์บุรี บางระจัน ค่ายบางระจัน) จ.อ่างทอง(สามโก้ โพธิ์ทอง วิเศษชัยชาญ) จ.ลพบุรี(เมืองลพบุรี ท่าวัง บ้านหมี่ หนองม่วง โคกสำโรง สระโบสถ์ ชัยบาดาล) จ.กำแพงเพชร(ขามเฒ่าลพบุรี บึงสามัคคี) จ.พิจิตร(โพทะเล) และพื้นที่ลุ่มรับน้ำอ่างเก็บน้ำทับเสลา อ่างเก็บน้ำคลองโพธิ์ เขื่อนป่าสักชลสิทธิ์ อ่างเก็บน้ำห้วยขุนแก้ว เขื่อนวังร่มเกล้า อ่างเก็บน้ำห้วยโป่ง
ตะวันออกเฉียงเหนือ	4	9/4	14	19:40	15.00/-	5/6
- นครราชสีมา	1	3/4	5	6:35	6.80/-	มีฝนตกเล็กน้อยบริเวณพื้นที่การเกษตร จ.นครราชสีมา (วังน้ำเขียว ปักธงชัย ครบุรี เลิงสาง หนองบุญมาก โชคชัย) จ.บุรีรัมย์(ลำปลายมาศ หนองกี่ หนองหงส์ โนนสุวรรณ ปะคำ โนนดินแดง ละหานทราย) และ พื้นที่ลุ่มรับน้ำเขื่อนลำพระเพลิง เขื่อนลำนูนบอน เขื่อนลำแจะ
- ขอนแก่น	1	2/-	2	3:25	2.00/-	มีฝนตกเล็กน้อย บริเวณพื้นที่การเกษตร จ.ชัยภูมิ(เมืองชัยภูมิ เกษตรสมบูรณ์ คอนสาร บ้านเขว้า)

ภาค/หน่วยฯ	หน่วย ปฏิบัติการฯ (หน่วย)	เครื่องบิน ผล./ทอ. (ลำ)	จำนวน เที่ยวบิน (เที่ยว)	จำนวน ชั่วโมงบิน (ชั่วโมง)	ปริมาณการใช้ สารฝนหลวง (ตัน/นัต)	จังหวัดที่มีการรายงานฝนตก (จำนวนจังหวัด/อ่างเก็บน้ำเป้าหมาย)
- อุบลราชธานี	1	1/-	1	1:40	2.00/-	มีฝนตกเล็กน้อย บริเวณพื้นที่การเกษตร จ.ศรีสะเกษ(ปรางค์กู่ ภูสิงห์ ชูขันธุ์ ขุนหาญ กันทรลักษณ์ ไพรบึง) จ.สุรินทร์(สังขะ ศรีณรงค์ บัวเขต)
- สุรินทร์	1	3/-	6	8:00	4.20/-	มีฝนตกเล็กน้อยถึงปานกลาง บริเวณพื้นที่การเกษตร จ.บุรีรัมย์(นางรอง ชำนิ เฉลิมพระเกียรติ ประโคนชัย พลับพลาชัย กระสัง บ้านกรวด เมืองบุรีรัมย์) จ.สุรินทร์ (พนมดงรัก ปราสาท กาบเชิง ลำดวน เมืองสุรินทร์) และพื้นที่ลุ่มรับน้ำอ่างเก็บน้ำห้วยจรเข้มาก จ.บุรีรัมย์ อ่างเก็บน้ำห้วยเสนง อ่างเก็บน้ำอำปิล จ.สุรินทร์
ตะวันออก	1	3/-	4	5:10	1.40/-	1/1
- สระแก้ว	1	3/-	4	5:10	1.40/-	มีฝนตกเล็กน้อยบริเวณพื้นที่ จ.ชลบุรี(บ่อทอง หนองใหญ่ เกาะจันทร์) และพื้นที่ลุ่มรับน้ำอ่างเก็บน้ำคลองสียัด
ใต้	1	-/1	0	0:00	0.00/-	-/-
- สงขลา	1	-/1	0	0:00	0.00/-	ไม่ปฏิบัติการฝนหลวง เนื่องจากท้องฟ้าปิด กับมีฝนตกบริเวณสนามบินและพื้นที่โดยรอบตลอดทั้งวัน
รวม	11	22/7	39	52:25	39.40/-	16/28

๑๐ สรุปผลรวมปฏิบัติการตั้งแต่เริ่มตั้งหน่วยปฏิบัติการฝนหลวง (1 มีนาคม - 25 สิงหาคม 2562)

ตั้งแต่เริ่มตั้งหน่วยปฏิบัติการฝนหลวง เมื่อวันที่ 1 มีนาคม - 25 สิงหาคม 2562 มีการขึ้นปฏิบัติการฝนหลวง จำนวน 168 วัน มีวันฝนตกจากการปฏิบัติการฝนหลวงคิดเป็นร้อยละ 88.67 ขึ้นปฏิบัติงานจำนวน 4,761 เที่ยวบิน (6,800:20 ชั่วโมงบิน) ปริมาณการใช้สารฝนหลวง 4,046.45 ตัน พลุซิลเวอร์ไอโอไดต์สำหรับภารกิจปฏิบัติการฝนหลวง จำนวน 2,760 นัด พลุแคลเซียมคลอไรด์สำหรับภารกิจปฏิบัติการฝนหลวง จำนวน 209 นัด พลุโซเดียมคลอไรด์สำหรับภารกิจปฏิบัติการฝนหลวง จำนวน 204 นัด จังหวัดที่มีรายงานฝนตกรวม 58 จังหวัด

ภาค - ศูนย์/หน่วยปฏิบัติการฯ	ขึ้นบิน (วัน)	ฝนตก (วัน)	จำนวน เที่ยวบิน (เที่ยว)	จำนวน ชั่วโมงบิน (ชั่วโมง)	ปริมาณ สารฝนหลวง (ตัน/AgI,CaCl ₂ NaCl นัด)	จังหวัดที่มีรายงานฝนตก (ทั้งการสังเกตด้วยสายตา/การตรวจวัดด้วย เรดาร์ และเครื่องวัดน้ำฝนอัตโนมัติ)
เหนือ	135	122	766	1,319:05	680.10/1,439	24 จังหวัด
- เชียงใหม่ (เปิดหน่วยฯ ตั้งแต่วันที่ 1 มี.ค. 62 เป็นต้นไป)	96	79	249	425:55	290.60/238	บริเวณที่มีฝนตก ได้แก่ เชียงราย เชียงใหม่ ตาก น่าน พะเยา แพร่ ลำปาง ลำพูน (8 จังหวัด)
- พิษณุโลก (เปิดหน่วยฯ ตั้งแต่วันที่ 1 ก.ค. 62 เป็นต้นไป)	100	75	337	600:35	222.60/1201	บริเวณที่มีฝนตก ได้แก่ กำแพงเพชร เชียงใหม่ ตาก น่าน พะเยา พิจิตร พิษณุโลก เพชรบูรณ์ ลำปาง สุโขทัย อุตรดิตถ์ นครสวรรค์ ลพบุรี ขอนแก่น ชัยภูมิ นครราชสีมา มหาสารคาม ร้อยเอ็ด เลย สกลนคร สุรินทร์ (21 จังหวัด)
- ตาก (เปิดหน่วยฯ ตั้งแต่วันที่ 1 มิ.ย. 62 เป็นต้นไป)	67	57	180	292:35	166.90/-	บริเวณที่มีฝนตก ได้แก่ ตาก พิจิตร เพชรบูรณ์ ลำพูน สุโขทัย พิษณุโลก ลำปาง เชียงใหม่ กำแพงเพชร (9 จังหวัด)
กลาง	145	136	1,497	1,957:55	1,115.20/-	14 จังหวัด
- นครสวรรค์ (เปิดหน่วยฯ ตั้งแต่วันที่ 1-31 มี.ค. 62)	14	12	67	103:20	54.40/-	บริเวณที่มีฝนตก ได้แก่ ชัยนาท นครสวรรค์ ลพบุรี สระบุรี อุทัยธานี (5 จังหวัด)

ภาค - ศูนย์/หน่วยปฏิบัติการ	ชั้นบิน (วัน)	ฝนตก (วัน)	จำนวน เที่ยวบิน (เที่ยว)	จำนวน ชั่วโมงบิน (ชั่วโมง)	ปริมาณ สารฝนหลวง (ตัน/Agl,CaCl ₂ , NaCl น้ต)	จังหวัดที่มีรายงานฝนตก (ทั้งการสังเกตด้วยสายตา/การตรวจวัดด้วย เรดาร์ และเครื่องวัดน้ำฝนอัตโนมัติ)
- กาญจนบุรี (เปิดหน่วยฯ ตั้งแต่วันที่ 1 ก.ค. 62 เป็นต้นไป)	111	100	696	806:00	479.90/-	บริเวณที่มีฝนตก ได้แก่ กาญจนบุรี สุพรรณบุรี อุทัยธานี ชัยนาท ราชบุรี เพชรบุรี (6 จังหวัด)
- ลพบุรี (เปิดหน่วยฯ ตั้งแต่วันที่ 1 เม.ย. 62 เป็นต้นไป)	127	120	645	954:00	520.70/-	บริเวณที่มีฝนตก ได้แก่ ชัยนาท นครสวรรค์ ลพบุรี สระบุรี อุทัยธานี เพชรบูรณ์ สิงห์บุรี สุพรรณบุรี อ่างทอง พิจิตร กำแพงเพชร นครราชสีมา ชัยภูมิ (13 จังหวัด)
- ราชบุรี (เปิดหน่วยฯ ระหว่างวันที่ 1 - 30 มิ.ย. 62)	18	17	89	94:35	60.20/-	บริเวณที่มีฝนตก ได้แก่ กาญจนบุรี ราชบุรี สุพรรณบุรี (3 จังหวัด)
ตะวันออกเฉียงเหนือ	158	154	1,290	1,921:10	1,266.35/1,734	17 จังหวัด
- นครราชสีมา (เปิดหน่วยฯ ตั้งแต่วันที่ 1 เม.ย. 62 เป็นต้นไป)	126	116	510	794:50	488.55/593	บริเวณที่มีฝนตก ได้แก่ ขอนแก่น ชัยภูมิ ยโสธร นครราชสีมา บุรีรัมย์ มหาสารคาม ร้อยเอ็ด ศรีสะเกษ สุรินทร์ อำนาจเจริญ อุบลราชธานี (11 จังหวัด)
- อุดรธานี (เปิดหน่วยฯ ระหว่างวันที่ 1 มี.ค. - 20 พ.ค. 62)	56	54	140	204:25	152.40/1,141	บริเวณที่มีฝนตก ได้แก่ กาฬสินธุ์ ขอนแก่น เลย ชัยภูมิ หนองบัวลำภู สกลนคร อุดรธานี นครพนม (8 จังหวัด)
- ขอนแก่น (เปิดหน่วยฯ ตั้งแต่วันที่ 20 พ.ค. 62 เป็นต้นไป)	74	62	213	334:25	223.00/-	บริเวณที่มีฝนตก ได้แก่ กาฬสินธุ์ ขอนแก่น ชัยภูมิ ร้อยเอ็ด มหาสารคาม เลย หนองบัวลำภู อุดรธานี สกลนคร (9 จังหวัด)
- บุรีรัมย์ (เปิดหน่วยฯ ระหว่างวันที่ 7-31 มี.ค. 62)	13	10	37	58:50	34.50/-	บริเวณที่มีฝนตก ได้แก่ นครราชสีมา บุรีรัมย์ ยโสธร ร้อยเอ็ด ศรีสะเกษ อุบลราชธานี (6 จังหวัด)
- อุบลราชธานี (เปิดหน่วยฯ ตั้งแต่วันที่ 17 มิ.ย. 62 เป็นต้นไป)	53	47	81	141:40	156.00/-	บริเวณที่มีฝนตก ได้แก่ ยโสธร ร้อยเอ็ด ศรีสะเกษ สุรินทร์ อำนาจเจริญ อุบลราชธานี (6 จังหวัด)
- สุรินทร์ (เปิดหน่วยฯ ตั้งแต่วันที่ 22 มิ.ย. 62 เป็นต้นไป)	56	48	309	387:00	211.90/-	บริเวณที่มีฝนตก ได้แก่ นครราชสีมา บุรีรัมย์ ศรีสะเกษ สุรินทร์ ร้อยเอ็ด มหาสารคาม (6 จังหวัด)
ตะวันออก	143	133	793	1,062:00	539.30/-	8 จังหวัด
- จันทบุรี (เปิดหน่วยฯ ระหว่างวันที่ 1 มี.ค. - 31 พ.ค. 62)	74	70	428	584:55	286.90/-	บริเวณที่มีฝนตก ได้แก่ จันทบุรี ฉะเชิงเทรา สระแก้ว ชลบุรี ตราด ระยอง ปราจีนบุรี นครนายก (8 จังหวัด)
- สระแก้ว (เปิดหน่วยฯ ตั้งแต่วันที่ 1 มิ.ย. 62 เป็นต้นไป)	69	63	365	477:05	252.40/-	บริเวณที่มีฝนตก ได้แก่ จันทบุรี ฉะเชิงเทรา ชลบุรี นครนายก ปราจีนบุรี ระยอง สระแก้ว (7 จังหวัด)
ใต้	105	100	415	540:10	445.50/-	10 จังหวัด
- หัวหิน (เปิดหน่วยฯ ระหว่างวันที่ 1 มี.ค. - 21 มิ.ย. 62)	63	59	289	360:50	198.80/-	บริเวณที่มีฝนตก ได้แก่ ประจวบคีรีขันธ์ เพชรบุรี ราชบุรี (3 จังหวัด)

ภาค - ศูนย์/หน่วยปฏิบัติการฯ	ชั้นบิน (วัน)	ฝนตก (วัน)	จำนวน เที่ยวบิน (เที่ยว)	จำนวน ชั่วโมงบิน (ชั่วโมง)	ปริมาณ สารฝนหลวง (ตัน/Agl, CaCl ₂ , NaCl นัต)	จังหวัดที่มีรายงานฝนตก (ทั้งการสังเกตด้วยสายตา/การตรวจวัดด้วย เรดาร์ และเครื่องวัดน้ำฝนอัตโนมัติ)
- สุราษฎร์ธานี (เปิดหน่วยฯ ระหว่างวันที่ 26 มี.ค. - 31 ก.ค. 62)	54	48	64	93:50	128.00/-	บริเวณที่มีฝนตก ได้แก่ นครศรีธรรมราช พังงา พัทลุง สงขลา สุราษฎร์ธานี ชุมพร (6 จังหวัด)
- สงขลา (เปิดหน่วยฯ ระหว่างวันที่ 1 มี.ค. - 30 มิ.ย. 62 และตั้งแต่ วันที่ 1 ส.ค 62 เป็นต้นไป)	56	51	62	85:30	118.70/-	บริเวณที่มีฝนตก ได้แก่ นราธิวาส พัทลุง สงขลา นครศรีธรรมราช (4 จังหวัด)

กลุ่มวิชาการปฏิบัติการฝนหลวง กองปฏิบัติการฝนหลวง กรมฝนหลวงและการบินเกษตร