



รายงานการปฏิบัติการฝนหลวง ประจำปี 2562

ประจำวันที่ 28 สิงหาคม 2562

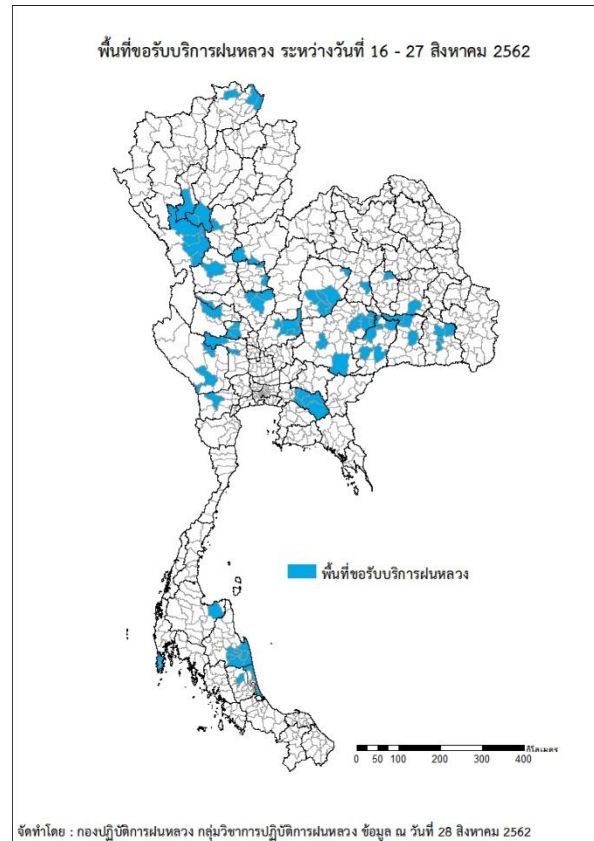
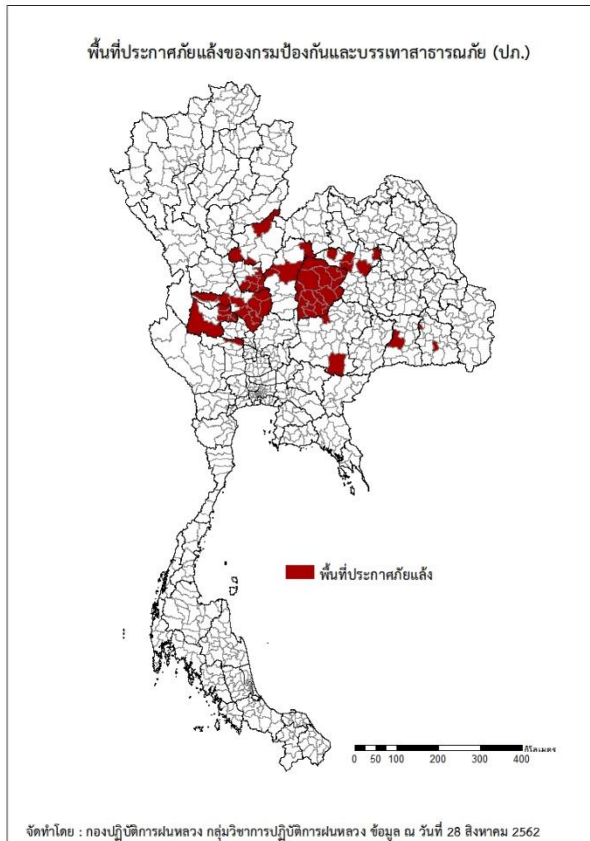
และผลการปฏิบัติการฝนหลวงประจำวันที่ 27 สิงหาคม 2562

กลุ่มวิชาการปฏิบัติการฝนหลวง กองปฏิบัติการฝนหลวงกรมฝนหลวงและการบินเกษตร

royalrainmaking_academic@hotmail.com

การคาดหมายพื้นที่ประสบภัยแล้ง

จังหวัดที่ได้รับผลกระทบภัยแล้งตามรายงานของกรมป้องกันและบรรเทาสาธารณภัย (ปภ.) ณ วันที่ 28 สิงหาคม 2562 (เวลา 06.00 น.) มีทั้งสิ้น 11 จังหวัด 54 อำเภอ 381 ตำบล 4,321 หมู่บ้าน



ภาค	รายชื่อจังหวัด (อำเภอ) ที่ประกาศภัยแล้ง	จำนวนจังหวัด ที่ประกาศภัยแล้ง
เหนือ	เพชรบูรณ์(เมืองเพชรบูรณ์ วังโป่ง น้ำหนาว), พิษณุโลก(บางระกำ บางกระทุ่ม ชาติตระการ), พิจิตร(ตงเจริญ ทับคล้อ บางมูลนาก สามง่าม ตะพานหิน วังทรายพูน)	3(12)
กลาง	สุพรรณบุรี(เดิมบางนางบวช), นครสวรรค์(ตากฟ้า ไผ่ศาลี แม่वंกั ตาคลี หนองบัว ท่าตะโก เมืองฯ ลาดยาว พยุหะคีรี), อุทัยธานี(เมืองฯ ท้าพัน สว่างอารมณ์ หนองขาหย่าง หนองฉาง บ้านไร่)	3(16)
ตะวันออกเฉียงเหนือ	ศรีสะเกษ(ไพรบึง เมืองจันทร์), นครราชสีมา(ครบุรี พระทองคำ), ชัยภูมิ(ซับใหญ่ เทพสถิต ักดิ์ชุมพล เมืองชัยภูมิ หนองบัวแดง เกษตรสมบูรณ์ เนินสง่า หนองบัวระเหว บ้านแท่น บ้านเขว้า จัตุรัส คอนสาร คอนสวรรค์ ภูเขียว แก่งคร้อ บำเหน็ดณรงค์), สุรินทร์(เมืองฯ), ขอนแก่น(สีชมพู เมืองฯ หนองเรือ กระนวน ภูเวียง)	5(26)
ตะวันออก	-	-
ใต้	-	-
รวม จำนวนจังหวัด(อำเภอ) ที่ประกาศภัยแล้ง		11(54)

พื้นที่ขอรับบริการฝนหลวง (ระหว่างวันที่ 16 – 27 สิงหาคม 2562)

ภาค	รายชื่อจังหวัด (อำเภอ) ที่มีผู้ขอรับบริการ	จำนวนผู้ขอรับบริการ (ราย)
เหนือ	กำแพงเพชร(เมืองกำแพงเพชร), พิจิตร(ทับคล้อ สากเหล็ก), พิษณุโลก(บางกระทุ่ม บางระกำ), ลำปาง(เถิน แม่พริก), ลำพูน(ลี้), สุโขทัย(ทุ่งเสลี่ยม), เชียงราย(เวียงแก่น แม่จัน เชียงของ), ตาก(บ้านตาก วังเจ้า สามเงา เมืองตาก)	20
กลาง	กาญจนบุรี(หนองปรือ เมืองกาญจนบุรี), ชัยนาท(หันคา เนินขาม วัดสิงห์), นครสวรรค์(ชุมแสง ท่าตะโก หนองบัว แม่เปิน), ลพบุรี(ชัยบาดาล ท่าหลวง ลำสนธิ สระโบสถ์), สุพรรณบุรี(ด่านช้าง ดอนเจดีย์), อุทัยธานี(ลานสัก)	17
ตะวันออกเฉียงเหนือ	ขอนแก่น(บ้านไผ่), ชัยภูมิ(บ้านเขว้า บ้านแท่น หนองบัวระเหว เมืองชัยภูมิ จัตุรัส เนินสง่า), นครราชสีมา(ครบุรี ชุมพวง พิมาย ลำทะเมนชัย สูงเนิน เมืองยาง), บุรีรัมย์(คูเมือง นางรอง ประโคนชัย ลำปลายมาศ สตึก), มหาสารคาม(กันทรวิชัย), ร้อยเอ็ด(สุวรรณภูมิ), ศรีสะเกษ(กันทรารมย์ พยุห์ เมืองศรีสะเกษ ไพรบึง), สุรินทร์(ชุมพลบุรี ท่าตูม ศีขรภูมิ)	44
ตะวันออก	ฉะเชิงเทรา(ท่าตะเกียบ พนมสารคาม ราชสาส์น สนามชัยเขต แปลงยาว)	6
ใต้	นครศรีธรรมราช(จุฬาภรณ์ ปากพั่น หัวไทร เฉลิมพระเกียรติ เขียวใหญ่ ชะอวด ร่อนพิบูลย์), พัทลุง(เมืองพัทลุง), ภูเก็ต(กะทู้ ถลาง เมืองภูเก็ต), สุราษฎร์ธานี(กาญจนดิษฐ์), ราชบุรี(จอมบึง), สงขลา(กระแสสินธุ์ ระโนด สทิงพระ สิงหนคร)	10
รวม	29 จังหวัด (81 อำเภอ)	97

สถานการณ์ปริมาณน้ำเก็บกักในอ่างเก็บน้ำที่สำคัญ

	ความจุของ อ่างที่ รนก. ¹ (ล้าน ลบ.ม.)	ปริมาณน้ำในอ่างฯ (%)				ปริมาตรน้ำ ไหลลงอ่างฯ (ล้าน ลบ.ม.)	ปริมาตรน้ำ ระบาย (ล้าน ลบ.ม.)	ระดับน้ำ
		24 ส.ค.	25 ส.ค.	26 ส.ค.	27 ส.ค.	27 ส.ค.	27 ส.ค.	
ภาคเหนือ						135.95	9.52	
- ภูมิพล(ตาก)	13,462	34	34	35	35	35.44	3.40	ต่ำกว่า 40%
- สิริกิติ์(อุตรดิตถ์)	9,510	44	44	45	46	84.65	2.99	ต่ำกว่า 50%
- แม่จันดา(เชียงใหม่)	265	41	43	44	44	1.54	0.15	ต่ำกว่า 50%
- แม่กวางฯ(เชียงใหม่)	263	24	25	25	25	1.28	0.15	ต่ำกว่า 30%
- กิวลม(ลำปาง)	106	62	64	66	66	1.91	1.34	-
- กิวคองมา(ลำปาง)	170	38	40	42	43	2.37	0.25	ต่ำกว่า 50%
- แควน้อยฯ(พิษณุโลก)	939	19	20	21	21	8.08	1.04	ต่ำกว่า 30%
- แม่มอก(ลำปาง)	110	28	29	29	29	0.68	0.20	ต่ำกว่า 30%
ภาคตะวันออกเฉียงเหนือ						90.62	4.84	
- ห้วยหลวง(อุดรธานี)	135	24	25	27	29	2.89	0.15	ต่ำกว่า 30%
- น้ำอูน(สกลนคร)	520	43	45	46	47	9.32	0.18	ต่ำกว่า 50%
- น้ำพุง(สกลนคร)	166	28	30	32	32	0.41	0.26	ต่ำกว่า 40%
- จุฬารัตน์(ชัยภูมิ)	164	25	25	25	25	0.30	0.00	ต่ำกว่า 30%
- อุบลรัตน์(ขอนแก่น)	2,431	22	22	22	22	1.42	0.50	ต่ำกว่า 30%
- ลำปาว(กาฬสินธุ์)	1,980	23	26	29	31	52.03	1.33	ต่ำกว่า 40%
- ลำตะคอง(นครราชสีมา)	314	45	45	45	45	1.20	0.35	ต่ำกว่า 50%
- ลำพระเพลิง(นครราชสีมา)	110	11	11	11	11	0.01	0.04	ต่ำกว่า 20%
- มูลบน(นครราชสีมา)	141	21	21	21	21	0.77	0.04	ต่ำกว่า 30%
- ลำแพระ(นครราชสีมา)	275	19	19	19	19	0.25	0.17	ต่ำกว่า 20%
- ลำนางรอง(บุรีรัมย์)	121	12	11	11	11	0.10	0.30	ต่ำกว่า 20%
- สิรินคร(อุบลราชธานี)	1,966	60	61	62	63	21.54	1.32	-
- ลำปลายมาศ(นครราชสีมา)	98	22	22	22	22	0.38	0.20	ต่ำกว่า 30%
ภาคกลาง						152.28	20.21	
- ป่าสักฯ(ลพบุรี)	960	3	3	3	3	0.31	0.09	ต่ำกว่า 10%
- ทับเสลา(อุทัยธานี)	160	23	23	23	23	0.00	0.08	ต่ำกว่า 30%
- กระเสียว(สุพรรณบุรี)	240	22	22	22	22	0.00	0.02	ต่ำกว่า 30%
- ศรีนครินทร์(กาญจนบุรี)	17,745	79	80	80	80	36.66	12.01	-
- วชิราลงกรณ์(กาญจนบุรี)	8,860	71	71	72	73	115.31	8.01	-
ภาคตะวันออก						12.34	1.90	
- ขุนด่านฯ(นครนายก)	224	33	34	36	38	5.85	0.10	ต่ำกว่า 40%
- คลองสิยยัด(ฉะเชิงเทรา)	420	12	12	12	12	0.27	0.15	ต่ำกว่า 20%
- บางพระ(ชลบุรี)	117	34	34	34	34	0.25	0.22	ต่ำกว่า 40%
- หองปลาไหล(ระยอง)	164	54	54	54	54	0.00	0.00	-
- ประแสร์(ระยอง)	295	43	43	43	43	0.35	0.59	ต่ำกว่า 50%
- นฤปดินทรจินดา(ปราจีนบุรี)	295	29	30	31	33	4.31	0.00	ต่ำกว่า 40%
- พระปรัง(สระแก้ว)	97	44	44	45	45	0.31	0.05	ต่ำกว่า 50%
- ดอกกราย(ระยอง)	71	29	29	29	29	0.04	0.00	ต่ำกว่า 30%
- คลองพระพุทธ(จันทบุรี)	70	51	52	53	53	0.96	0.75	-
- คลองหลวง รัชชโลทร(ชลบุรี)	40	29	29	29	29	0.00	0.04	ต่ำกว่า 30%
- ห้วยยาง(สระแก้ว)	8	7	7	7	7	0.01	0.00	ต่ำกว่า 10%
- ห้วยตะเคียน(สระแก้ว)	10	8	8	8	8	0.00	0.00	ต่ำกว่า 10%
ภาคใต้						39.66	15.34	
- แก่งกระเจา(เพชรบุรี)	710	71	71	72	74	18.73	6.91	-
- ปราณบุรี(ประจวบคีรีขันธ์)	347	65	65	65	66	4.31	0.19	-
- รัชชประภา(สุราษฎร์ธานี)	5,639	64	64	64	64	13.82	5.18	-
- บางกลาง(ยะลา)	1,454	54	54	54	54	2.80	3.06	-

¹รณก. = ระดับน้ำเก็บกัก, ที่มา: กรมชลประทาน

ลักษณะอากาศทั่วไป	
<p>พยากรณ์อากาศ 24 ชั่วโมง บริเวณภาคเหนือ ภาคตะวันออกเฉียงเหนือ ภาคตะวันออก และภาคใต้ฝั่งตะวันตกมีฝนตกหนักบางแห่ง ขอให้ประชาชนบริเวณพื้นที่เสี่ยงภัย ที่ลาดเชิงเขา ใกล้ทางน้ำไหล ในภาคเหนือ และภาคตะวันออกเฉียงเหนือ ระวังอันตรายจากฝนตกหนักและฝนที่ตกสะสม ซึ่งอาจทำให้เกิดน้ำท่วมฉับพลันและน้ำป่าไหลหลากได้ สำหรับทะเลอันดามันตอนบนและอ่าวไทยตอนบนมีคลื่นสูง 2-3 เมตร บริเวณที่มีฝนฟ้าคะนองคลื่นสูงมากกว่า 3 เมตร ส่วนชาวเรือบริเวณทะเลอันดามันและอ่าวไทยตอนบน ควรเดินเรือด้วยความระมัดระวัง โดยหลีกเลี่ยงการเดินเรือบริเวณที่มีฝนฟ้าคะนอง และเรือเล็กควรออกจากฝั่งในระยะนี้ไว้ด้วย อนึ่ง พายุโซนร้อน “โพดุล” บริเวณประเทศฟิลิปปินส์ กำลังเคลื่อนตัวทางตะวันตกค่อนทางเหนือเล็กน้อย ลงสู่ทะเลจีนใต้</p> <p>ลักษณะสำคัญทางอุตุนิยมวิทยา ร่องมรสุมพาดผ่านภาคเหนือ และภาคตะวันออกเฉียงเหนือตอนบน เข้าสู่หย่อมความกดอากาศต่ำบริเวณประเทศลาว และเวียดนาม ประกอบกับมรสุมตะวันตกเฉียงใต้กำลังแรงพัดปกคลุมทะเลอันดามัน ประเทศไทย และอ่าวไทยตอนบน ทำให้ประเทศไทยยังคงมีฝนตกต่อเนื่อง และมีฝนตกหนักบางแห่ง สำหรับคลื่นลมบริเวณทะเลอันดามันและอ่าวไทยตอนบนมีกำลังแรง</p>	
การพยากรณ์อากาศรายภาค	
ภาคเหนือ	มีเมฆมาก กับมีฝนฟ้าคะนอง ร้อยละ 70 ของพื้นที่ และมีฝนตกหนักบางแห่ง บริเวณจังหวัดแม่ฮ่องสอน เชียงใหม่ เชียงราย พะเยา น่าน แพร่ ลำพูน ลำปาง อุตรดิตถ์ ตาก สุโขทัย พิษณุโลก และเพชรบูรณ์ อุณหภูมิต่ำสุด 24-26 องศาเซลเซียส อุณหภูมิสูงสุด 32-35 องศาเซลเซียส ลมตะวันตกเฉียงใต้ ความเร็ว 10-20 กม./ชม.
ภาคตะวันออกเฉียงเหนือ	มีเมฆเป็นส่วนมาก กับมีฝนฟ้าคะนอง ร้อยละ 60 ของพื้นที่ และมีฝนตกหนักบางแห่ง บริเวณจังหวัดเลย อุตรดิตถ์ หนองบัวลำภู หนองคาย บึงกาฬ นครพนม สกลนคร มุกดาหาร ร้อยเอ็ด และอุบลราชธานี อุณหภูมิต่ำสุด 24-25 องศาเซลเซียส อุณหภูมิสูงสุด 29-32 องศาเซลเซียส ลมตะวันตกเฉียงใต้ ความเร็ว 10-20 กม./ชม.
ภาคกลาง	มีเมฆเป็นส่วนมาก กับมีฝนฟ้าคะนอง ร้อยละ 60 ของพื้นที่ และมีฝนตกหนักบางแห่ง บริเวณจังหวัดนครสวรรค์ ลพบุรี สระบุรี กาญจนบุรี และราชบุรี อุณหภูมิต่ำสุด 24-26 องศาเซลเซียส อุณหภูมิสูงสุด 32-34 องศาเซลเซียส ลมตะวันตกเฉียงใต้ ความเร็ว 10-25 กม./ชม.
ภาคตะวันออก	มีเมฆเป็นส่วนมาก กับมีฝนฟ้าคะนอง ร้อยละ 60 ของพื้นที่ และมีฝนตกหนักบางแห่ง บริเวณจังหวัดนครนายก ปราจีนบุรี สระแก้ว จันทบุรี และตราด อุณหภูมิต่ำสุด 25-27 องศาเซลเซียส อุณหภูมิสูงสุด 30-33 องศาเซลเซียส ลมตะวันตกเฉียงใต้ ความเร็ว 20-40 กม./ชม. ทะเลมีคลื่นสูง 2-3 เมตร บริเวณที่มีฝนฟ้าคะนองคลื่นสูงมากกว่า 3 เมตร
ภาคใต้ฝั่งตะวันออก	มีเมฆเป็นส่วนมาก กับมีฝนฟ้าคะนอง ร้อยละ 60 ของพื้นที่ ส่วนมากบริเวณจังหวัดเพชรบุรี ประจวบคีรีขันธ์ ชุมพร สุราษฎร์ธานี นครศรีธรรมราช และสงขลา อุณหภูมิต่ำสุด 24-25 องศาเซลเซียส อุณหภูมิสูงสุด 31-34 องศาเซลเซียส ลมตะวันตกเฉียงใต้ ความเร็ว 20-35 กม./ชม. ทะเลมีคลื่นสูงประมาณ 2 เมตร บริเวณที่มีฝนฟ้าคะนองคลื่นสูงมากกว่า 2 เมตร
ภาคใต้ฝั่งตะวันตก	มีเมฆมาก กับมีฝนฟ้าคะนอง ร้อยละ 70 ของพื้นที่ และมีฝนตกหนักบางแห่ง บริเวณจังหวัดระนอง พังงา ภูเก็ต และกระบี่ อุณหภูมิต่ำสุด 22-25 องศาเซลเซียส อุณหภูมิสูงสุด 30-33 องศาเซลเซียส ตั้งแต่จังหวัดภูเก็ตขึ้นมา : ลมตะวันตกเฉียงใต้ ความเร็ว 20-40 กม./ชม. ทะเลมีคลื่นสูง 2-3 เมตร บริเวณที่มีฝนฟ้าคะนองมีคลื่นสูงมากกว่า 3 เมตร ตั้งแต่จังหวัดกระบี่ลงไป : ลมตะวันตกเฉียงใต้ ความเร็ว 20-35 กม./ชม. ทะเลมีคลื่นสูงประมาณ 2 เมตร บริเวณที่มีฝนฟ้าคะนองมีคลื่นสูงมากกว่า 2 เมตร
กรุงเทพมหานคร และปริมณฑล	มีเมฆเป็นส่วนมาก กับมีฝนฟ้าคะนอง ร้อยละ 40 ของพื้นที่ อุณหภูมิต่ำสุด 25-26 องศาเซลเซียส อุณหภูมิสูงสุด 32-34 องศาเซลเซียส ลมตะวันตกเฉียงใต้ ความเร็ว 10-25 กม./ชม.

ที่มา: กรมอุตุนิยมวิทยา

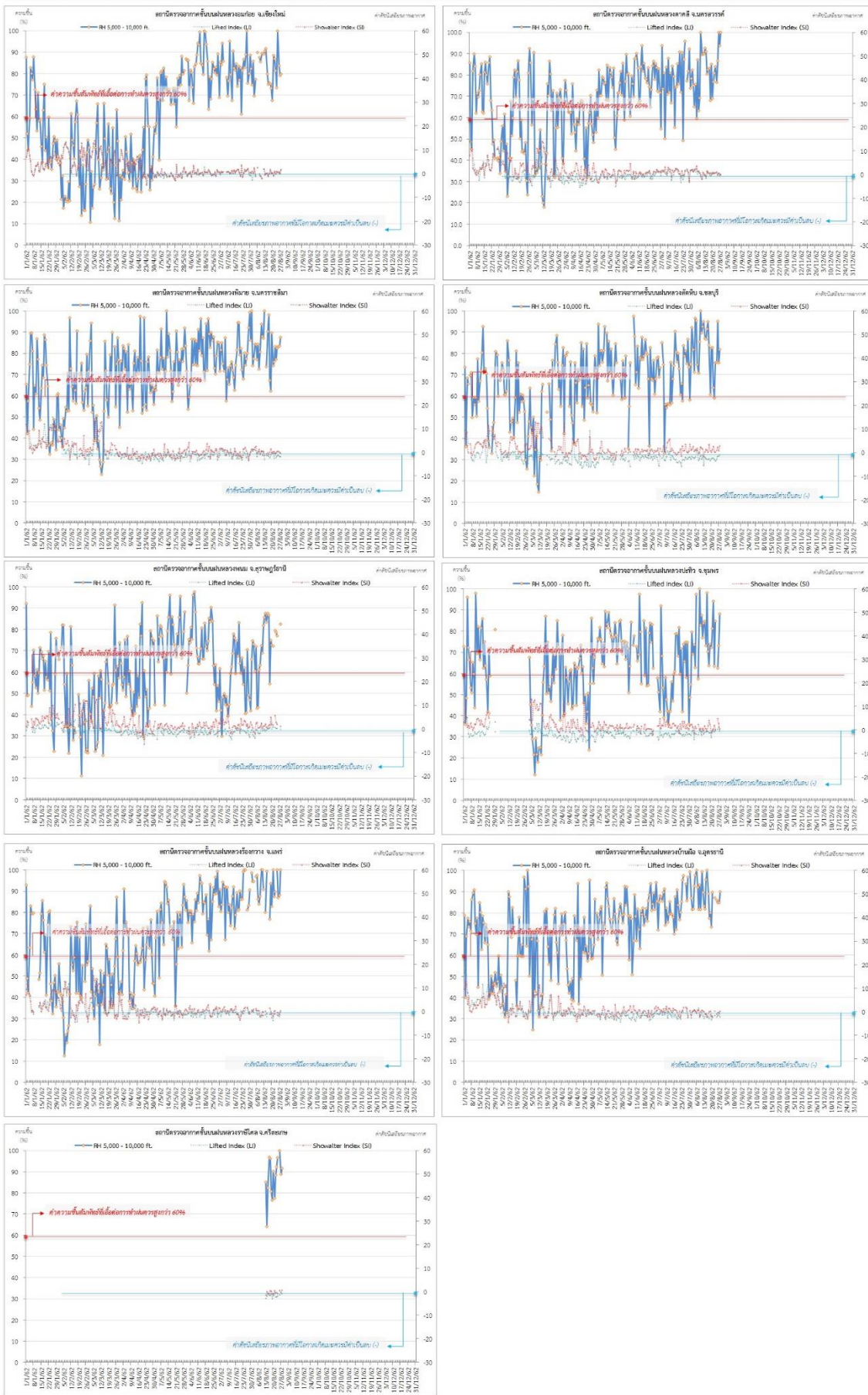
ข้อมูลความชื้นจากการตรวจอากาศชั้นบน (Sounding) ระยะความสูง 5,000 - 10,000 ฟุต

ภาค	สถานีตรวจอากาศ	ความชื้นสัมพัทธ์ (%)					ความไม่เสถียรภาพ ของมวลอากาศ (LI)
		24 ส.ค.	25 ส.ค.	26 ส.ค.	27 ส.ค.	28 ส.ค.	
ภาคเหนือ	สถานีเรดาร์ฝนหลวงอมก๋อย	74	100	84	80	80	1.4
	สถานีตรวจอากาศเคลื่อนที่ร่องกาง	n/a	100	87	89	100	0.0
ภาคกลาง	สถานีเรดาร์ฝนหลวงตาคี	77	87	100	94	100	0.0
ภาคตะวันออกเฉียงเหนือ	สถานีเรดาร์ฝนหลวงพิมาย	78	83	84	84	88	-2.0
	สถานีตรวจอากาศเคลื่อนที่บ้านฝือ	n/a	86	85	85	90	-2.4
	สถานีตรวจอากาศเคลื่อนที่ราชสีเสล	97	n/a	100	89	92	-0.9
ภาคตะวันออก	สถานีเรดาร์ฝนหลวงสัจดิ์หีบ	76	76	96	76	82	-0.9
ภาคใต้	สถานีเรดาร์ฝนหลวงพนม	79	77	n/a	n/a	83	-0.3
	สถานีตรวจอากาศเคลื่อนที่ปะทิว	85	n/a	63	74	89	-0.6

หมายเหตุ : LI (Lifted Index) คือ ดัชนีที่ใช้ออกความไม่เสถียรภาพของมวลอากาศ ในระดับ 50 มิลลิบาร์ ควรมีค่าต่ำกว่า -2 ซึ่งจะมีโอกาสเกิดเมฆในแนวตั้งและ
พัฒนาตัวเป็นกลุ่มฝนได้

๑ กราฟแสดงแนวโน้มความชื้นอากาศชั้นบนและดัชนีเสถียรภาพอากาศ (ระหว่างวันที่ 1 มกราคม – 28 สิงหาคม 2562)

กราฟแสดงผลตรวจอากาศชั้นบน (ระยะ 5,000 - 10,000 ฟุต) ตั้งแต่วันที่ 1 มกราคม 2562 - ปัจจุบัน



หมายเหตุ
 - ระยะความสูง 5,000-10,000 ฟุต เป็นระดับเพดานบินในการปฏิบัติการพลเรือน (ระดับฐานเมฆ) - ความชื้นสัมพัทธ์ที่เอื้อต่อการปฏิบัติการพลเรือนควรมีค่าสูงกว่าร้อยละ 60 ขึ้นไป
 - ดัชนีเสถียรภาพชั้นอากาศที่มีโอกาสเกิดเมฆคิวมูโลนิมบัส (-) - LI: Lifted Index คือดัชนีเสถียรภาพชั้นอากาศระดับต่ำ - SI: Showalter Index คือดัชนีเสถียรภาพชั้นอากาศระดับกลาง

การปฏิบัติการฝนหลวงประจำวัน

๑ สรุปผลปฏิบัติการฝนหลวงประจำวันวันที่ 27 สิงหาคม 2562

ภาค/หน่วยฯ	หน่วยปฏิบัติการฯ (หน่วย)	เครื่องบิน ผล./ทอ. (ลำ)	จำนวนเที่ยวบิน (เที่ยว)	จำนวนชั่วโมงบิน (ชั่วโมง)	ปริมาณการใช้สารฝนหลวง (ตัน/นัด)	จังหวัดที่มีการรายงานฝนตก (จำนวนจังหวัด/อ่างเก็บน้ำเป้าหมาย)
เหนือ	3	4/2	5	7:10	7.00/-	1/6
- เชียงใหม่	1	-/2	2	2:35	4.00/-	มีฝนตกเล็กน้อยบริเวณพื้นที่ลุ่มรับน้ำเขื่อนภูมิพล จ.เชียงใหม่ (จอมทอง แม่วาง ดอยหล่อ) จ.ลำพูน(ป่าซาง แม่ทา) เขื่อนแม่งวง อุทยานฯ จ.เชียงใหม่(ดอยสะเก็ด) เขื่อนแม่จัดสมบูรณ์ชล จ.เชียงใหม่(พร้าว) อ่างเก็บน้ำแม่ติบ อ่างเก็บน้ำแม่สาน จ.ลำพูน(แม่ทา)
- พิษณุโลก	1	2/-	0	0:00	0.00/-	ไม่ปฏิบัติการฝนหลวง เนื่องจากสนามบินติดภารกิจ VIP ประกอบกับมีแผนสำรวจและติดตามสถานการณ์น้ำในพื้นที่รับผิดชอบ
- ตาก	1	2/-	3	4:35	3.00/-	มีฝนตกเล็กน้อยบริเวณพื้นที่การเกษตร จ.ตาก(สามเงา) พื้นที่ลุ่มรับน้ำเขื่อนภูมิพล จ.ตาก(สามเงา) และเขื่อนแม่มอก จ.ลำปาง(เถิน)
กลาง	2	6/-	12	15:45	10.60/-	7/7
- กาญจนบุรี	1	3/-	6	6:40	4.20/-	มีฝนตกเล็กน้อยถึงปานกลางบางพื้นที่บริเวณพื้นที่การเกษตร จ.กาญจนบุรี(เลาขวัญ บ่อพลอย ห้วยกระเจา) จ.สุพรรณบุรี (ด่านช้าง เดิมบางนางบวช หนองหญ้าไซ สามชุก ดอนเจดีย์) และพื้นที่ลุ่มรับน้ำอ่างเก็บน้ำกระเสียว พื้นที่ลุ่มรับน้ำอ่างเก็บน้ำห้วยท่าเตือ
- ลพบุรี	1	3/-	6	9:05	6.40/-	มีฝนตกเล็กน้อยถึงปานกลางบริเวณพื้นที่การเกษตร จ.นครสวรรค์(เมืองนครสวรรค์ แม่เปิน ชุมตาบง ลาดยาว โกรกพระ) จ.อุทัยธานี(เมืองอุทัยธานี หนองขาหย่าง ท้าพัน สว่างอารมณ์ ลานสัก หนองฉาง) จ.ชัยนาท(หันคา เนินขาม หนองมะโมง สรรคบุรี วัดสิงห์) จ.สิงห์บุรี(เมืองสิงห์บุรี อินทร์บุรี บางระจัน ค่ายบางระจัน) จ.ลพบุรี(บ้านหมี่ โคกสำโรง ชัยบาดาล) จ.สุพรรณบุรี(เดิมบางนางบวช) และพื้นที่ลุ่มรับน้ำอ่างเก็บน้ำทับเสลา เขื่อนป่าสักชลสิทธิ์ เขื่อนวังร่มเกล้า อ่างเก็บน้ำห้วยหนองโรง อ่างเก็บน้ำห้วยโป่ง
ตะวันออกเฉียงเหนือ	4	9/4	19	23:04	13.50/-	4/3
- นครราชสีมา	1	3/4	10	12:04	7.20/-	มีฝนตกเล็กน้อยบริเวณพื้นที่ จ.นครราชสีมา(วังน้ำเขียว เลิงสาง หนองบุญมาก โชคชัย หนองบุญมาก) จ.บุรีรัมย์(หนองกี่ ปะคำ นางรอง) และพื้นที่ลุ่มรับน้ำเขื่อนลำพระเพลิง
- ขอนแก่น	1	2/-	0	0:00	0.00/-	ไม่ปฏิบัติการฝนหลวง เนื่องจากเครื่องบินขัดข้อง (Oil Pressure indicator ต่ำ และ Pitch trim ใช้การไม่ได้)
- อุบลราชธานี	1	1/-	0	0:00	0.00/-	ไม่ปฏิบัติการฝนหลวง เนื่องจากเครื่องบิน CN - 235 / 2221 เดินทางไปเปลี่ยนใบพัด ณ จังหวัดนครสวรรค์
- สุรินทร์	1	3/-	9	11:00	6.30/-	มีฝนตกเล็กน้อยบริเวณพื้นที่การเกษตร จ.บุรีรัมย์(ลำปลายมาศ ชำนิ ห้วยราช กระสัง ประโคนชัย เฉลิมพระเกียรติ พลับพลาชัย เมืองบุรีรัมย์) จ.สุรินทร์(เขวาสินรินทร์ ปราสาท พนมดงรัก กาบเชิง จอมพระ สนม เมืองสุรินทร์) จ.ร้อยเอ็ด(สุวรรณภูมิ) และพื้นที่รับน้ำอ่างเก็บน้ำห้วยเสนา อ่างเก็บน้ำอำปิล จ.สุรินทร์

ภาค/หน่วยฯ	หน่วย ปฏิบัติการ (หน่วย)	เครื่องบิน ผล./ทอ. (ลำ)	จำนวน เที่ยวบิน (เที่ยว)	จำนวน ชั่วโมงบิน (ชั่วโมง)	ปริมาณการใช้ สารปนหลว (ตัน/นัต)	จังหวัดที่มีการรายงานฝนตก (จำนวนจังหวัด/อ่างเก็บน้ำเป้าหมาย)
ตะวันออก	1	3/-	6	10:00	4.40/-	2/2
- สระแก้ว	1	3/-	6	10:00	4.40/-	มีฝนตกเล็กน้อยในบริเวณพื้นที่ จ.สระแก้ว(เมือง เขาฉกรรจ์ วังน้ำเย็น) จ.ฉะเชิงเทรา(สนามชัยเขต ท่าตะเกียบ) และพื้นที่ ลุ่มรับน้ำอ่างเก็บน้ำคลองสี่ยัด อ่างเก็บน้ำคลองระบม
ใต้	1	-/1	1	1:20	0.40/-	-/-
- สงขลา	1	-/1	1	1:20	0.40/-	ไม่มีฝนตกจากการปฏิบัติการฝนหลวง
รวม	11	22/7	43	57:19	35.90/-	14/18

๐ สรุปผลรวมปฏิบัติการตั้งแต่เริ่มตั้งหน่วยปฏิบัติการฝนหลวง (1 มีนาคม - 27 สิงหาคม 2562)

ตั้งแต่เริ่มตั้งหน่วยปฏิบัติการฝนหลวง เมื่อวันที่ 1 มีนาคม - 27 สิงหาคม 2562 มีการขึ้นปฏิบัติการฝนหลวง จำนวน 170 วัน มีวันฝนตกจากการปฏิบัติการฝนหลวงคิดเป็นร้อยละ 88.63 ขึ้นปฏิบัติงานจำนวน 4,818 เที่ยวบิน (6,875:43 ชั่วโมงบิน) ปริมาณการใช้สารปนหลวง 4,089.25 ตัน พลุซิลเวอร์ไอโอไดด์สำหรับภารกิจปฏิบัติการฝนหลวง จำนวน 2,760 นัด พลุแคลเซียมคลอไรด์สำหรับภารกิจปฏิบัติการฝนหลวง จำนวน 209 นัด พลุโซเดียมคลอไรด์สำหรับภารกิจปฏิบัติการฝนหลวง จำนวน 204 นัด จังหวัดที่มีรายงานฝนตกรวม 58 จังหวัด

ภาค - ศูนย์/หน่วยปฏิบัติการ	ขึ้นบิน (วัน)	ฝนตก (วัน)	จำนวน เที่ยวบิน (เที่ยว)	จำนวน ชั่วโมงบิน (ชั่วโมง)	ปริมาณ สารปนหลว (ตัน/Agl,CaCl ₂ NaCl นัต)	จังหวัดที่มีรายงานฝนตก (ทั้งการสังเกตด้วยสายตา/การตรวจวัดด้วย เรดาร์ และเครื่องวัดน้ำฝนอัตโนมัติ)
เหนือ	137	124	776	1,333:00	691.10/1,439	24 จังหวัด
- เชียงใหม่ (เปิดหน่วยฯ ตั้งแต่วันที่ 1 มี.ค. 62 เป็นต้นไป)	98	81	253	430:50	295.50/238	บริเวณที่มีฝนตก ได้แก่ เชียงราย เชียงใหม่ ตาก น่าน พะเยา แพร่ ลำปาง ลำพูน (8 จังหวัด)
- พิษณุโลก (เปิดหน่วยฯ ตั้งแต่วันที่ 1 ก.ค. 62 เป็นต้นไป)	100	75	337	600:35	221.60/1,201	บริเวณที่มีฝนตก ได้แก่ กำแพงเพชร เชียงใหม่ ตาก น่าน พะเยา พิจิตร พิษณุโลก เพชรบูรณ์ ลำปาง สุโขทัย อุตรดิตถ์ นครสวรรค์ ลพบุรี ขอนแก่น ชัยภูมิ นครราชสีมา มหาสารคาม ร้อยเอ็ด เลย สกลนคร สุรินทร์ (21 จังหวัด)
- ตาก (เปิดหน่วยฯ ตั้งแต่วันที่ 1 มี.ย. 62 เป็นต้นไป)	69	59	186	301:35	174.00	บริเวณที่มีฝนตก ได้แก่ ตาก พิจิตร เพชรบูรณ์ ลำพูน สุโขทัย พิษณุโลก ลำปาง เชียงใหม่ กำแพงเพชร (9 จังหวัด)
กลาง	146	137	1,509	1,973:40	1,125.40	14 จังหวัด
- นครสวรรค์ (เปิดหน่วยฯ ตั้งแต่วันที่ 1-31 มี.ค. 62)	14	12	67	103:20	54.40	บริเวณที่มีฝนตก ได้แก่ ชัยนาท นครสวรรค์ ลพบุรี สระบุรี อุทัยธานี (5 จังหวัด)
- กาญจนบุรี (เปิดหน่วยฯ ตั้งแต่วันที่ 1 ก.ค. 62 เป็นต้นไป)	112	101	702	812:40	484.10	บริเวณที่มีฝนตก ได้แก่ กาญจนบุรี สุพรรณบุรี อุทัยธานี ชัยนาท ราชบุรี เพชรบุรี (6 จังหวัด)
- ลพบุรี (เปิดหน่วยฯ ตั้งแต่วันที่ 1 เม.ย. 62 เป็นต้นไป)	128	121	651	963:05	526.70	บริเวณที่มีฝนตก ได้แก่ ชัยนาท นครสวรรค์ ลพบุรี สระบุรี อุทัยธานี เพชรบูรณ์ สิงห์บุรี สุพรรณบุรี อ่างทอง พิจิตร กำแพงเพชร นครราชสีมา ชัยภูมิ (13 จังหวัด)

ภาค - ศูนย์/หน่วยปฏิบัติการ	ชั้นบิน (วัน)	ฝนตก (วัน)	จำนวน เที่ยวบิน (เที่ยว)	จำนวน ชั่วโมงบิน (ชั่วโมง)	ปริมาณ สารฝนหลวง (ตัน/Agl,CaCl ₂ , NaCl นัต)	จังหวัดที่มีรายงานฝนตก (ทั้งการสังเกตด้วยสายตา/การตรวจวัดด้วย เรดาร์ และเครื่องวัดน้ำฝนอัตโนมัติ)
- ราชบุรี (เปิดหน่วยฯ ระหว่างวันที่ 1 – 30 มิ.ย. 62)	18	17	89	94:35	60.20	บริเวณที่มีฝนตก ได้แก่ กาญจนบุรี ราชบุรี สุพรรณบุรี (3 จังหวัด)
ตะวันออกเฉียงเหนือ	160	156	1,318	1,955:33	1,283.15/1,734	17 จังหวัด
- นครราชสีมา (เปิดหน่วยฯ ตั้งแต่วันที่ 1 เม.ย. 62 เป็นต้นไป)	128	118	525	813:03	494.85/593	บริเวณที่มีฝนตก ได้แก่ ขอนแก่น ชัยภูมิ ยโสธร นครราชสีมา บุรีรัมย์ มหาสารคาม ร้อยเอ็ด ศรีสะเกษ สุรินทร์ อำนาจเจริญ อุบลราชธานี (11 จังหวัด)
- อุดรธานี (เปิดหน่วยฯ ระหว่างวันที่ 1 มี.ค. – 20 พ.ค. 62)	56	54	140	204:25	152.40/1,141	บริเวณที่มีฝนตก ได้แก่ กาฬสินธุ์ ขอนแก่น เลย ชัยภูมิ หนองบัวลำภู สกลนคร อุดรธานี นครพนม (8 จังหวัด)
- ขอนแก่น (เปิดหน่วยฯ ตั้งแต่วันที่ 20 พ.ค. 62 เป็นต้นไป)	75	63	214	336:05	224.00	บริเวณที่มีฝนตก ได้แก่ กาฬสินธุ์ ขอนแก่น ชัยภูมิ ร้อยเอ็ด มหาสารคาม เลย หนองบัวลำภู อุดรธานี สกลนคร (9 จังหวัด)
- บุรีรัมย์ (เปิดหน่วยฯ ระหว่างวันที่ 7-31 มี.ค. 62)	13	10	37	58:50	34.50	บริเวณที่มีฝนตก ได้แก่ นครราชสีมา บุรีรัมย์ ยโสธร ร้อยเอ็ด ศรีสะเกษ อุบลราชธานี (6 จังหวัด)
- อุบลราชธานี (เปิดหน่วยฯ ตั้งแต่วันที่ 17 มิ.ย. 62 เป็นต้นไป)	53	47	81	141:40	157.10	บริเวณที่มีฝนตก ได้แก่ ยโสธร ร้อยเอ็ด ศรีสะเกษ สุรินทร์ อำนาจเจริญ อุบลราชธานี (6 จังหวัด)
- สุรินทร์ (เปิดหน่วยฯ ตั้งแต่วันที่ 22 มิ.ย. 62 เป็นต้นไป)	58	49	321	401:30	220.30	บริเวณที่มีฝนตก ได้แก่ นครราชสีมา บุรีรัมย์ ศรีสะเกษ สุรินทร์ ร้อยเอ็ด มหาสารคาม (6 จังหวัด)
ตะวันออก	144	134	799	1,072:00	543.70	8 จังหวัด
- จันทบุรี (เปิดหน่วยฯ ระหว่างวันที่ 1 มี.ค. – 31 พ.ค. 62)	74	70	428	584:55	286.90	บริเวณที่มีฝนตก ได้แก่ จันทบุรี ฉะเชิงเทรา สระแก้ว ชลบุรี ตราด ระยอง ปราจีนบุรี นครนายก (8 จังหวัด)
- สระแก้ว (เปิดหน่วยฯ ตั้งแต่วันที่ 1 มิ.ย. 62 เป็นต้นไป)	70	64	371	487:05	256.80	บริเวณที่มีฝนตก ได้แก่ จันทบุรี ฉะเชิงเทรา ชลบุรี นครนายก ปราจีนบุรี ระยอง สระแก้ว (7 จังหวัด)
ใต้	106	100	416	541:30	445.90	10 จังหวัด
- หัวหิน (เปิดหน่วยฯ ระหว่างวันที่ 1 มี.ค. – 21 มิ.ย. 62)	63	59	289	360:50	198.80	บริเวณที่มีฝนตก ได้แก่ ประจวบคีรีขันธ์ เพชรบุรี ราชบุรี (3 จังหวัด)
- สุราษฎร์ธานี (เปิดหน่วยฯ ระหว่างวันที่ 26 มี.ค. – 31 ก.ค. 62)	54	48	64	93:50	128.00	บริเวณที่มีฝนตก ได้แก่ นครศรีธรรมราช พังงา พัทลุง สงขลา สุราษฎร์ธานี ชุมพร (6 จังหวัด)
- สงขลา (เปิดหน่วยฯ ระหว่างวันที่ 1 มี.ค. – 30 มิ.ย. 62 และตั้งแต่ วันที่ 1 ส.ค. 62 เป็นต้นไป)	57	51	63	86:50	119.10	บริเวณที่มีฝนตก ได้แก่ นราธิวาส พัทลุง สงขลา นครศรีธรรมราช (4 จังหวัด)

กลุ่มวิชาการปฏิบัติการฝนหลวง กองปฏิบัติการฝนหลวง กรมฝนหลวงและการบินเกษตร