



รายงานการปฏิบัติการฝนหลวง ประจำปี 2562

ประจำวันที่ 30 สิงหาคม 2562

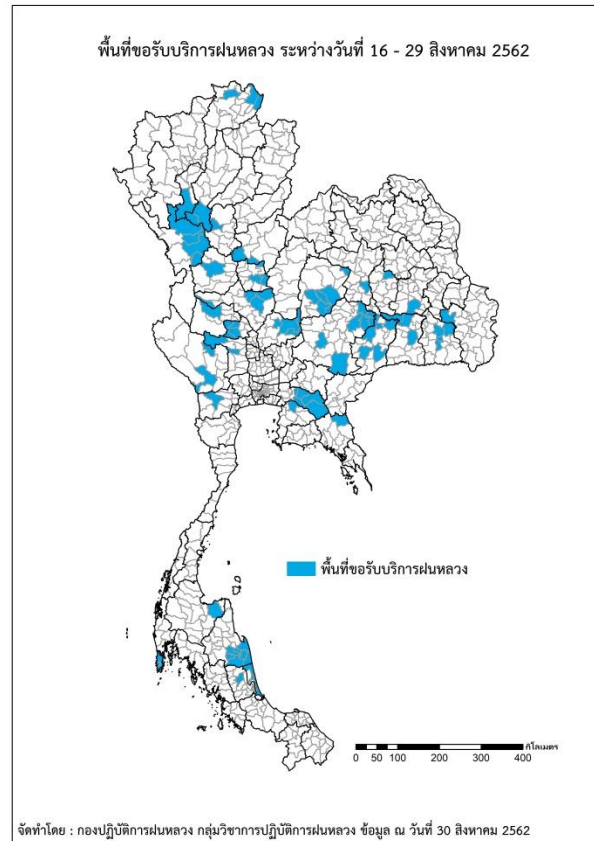
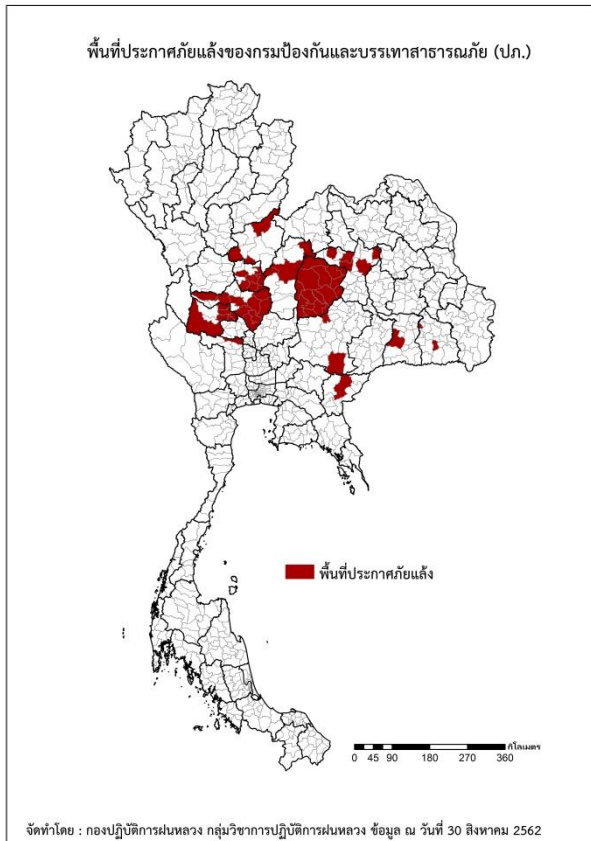
และผลการปฏิบัติการฝนหลวงประจำวันที่ 29 สิงหาคม 2562

กลุ่มวิชาการปฏิบัติการฝนหลวง กองปฏิบัติการฝนหลวงกรมฝนหลวงและการบินเกษตร

royalrainmaking_academic@hotmail.com

การคาดหมายพื้นที่ประสบภัยแล้ง

จังหวัดที่ได้รับผลกระทบภัยแล้งตามรายงานของกรมป้องกันและบรรเทาสาธารณภัย (ปภ.) ณ วันที่ 30 สิงหาคม 2562 (เวลา 06.00 น.) มีทั้งสิ้น 12 จังหวัด 56 อำเภอ 377 ตำบล 4,279 หมู่บ้าน



ภาค	รายชื่อจังหวัด (อำเภอ) ที่ประกาศภัยแล้ง	จำนวนจังหวัด ที่ประกาศภัยแล้ง
เหนือ	เพชรบูรณ์(เมืองเพชรบูรณ์ วังโป่ง น้ำหนาว), พิษณุโลก(บางระกำ บางกระทุ่ม ชาติตระการ), พิจิตร(ตงเจริญ ทับคล้อ บางมูลนาก สามง่าม ตะพานหิน วังทรายพูน โพธิ์ประทับช้าง)	3(13)
กลาง	สุพรรณบุรี(เดิมบางนางบวช), นครสวรรค์(ตากฟ้า ไผ่ศาลี แม่वंกั ตาคลีหนองบัว ท่าตะโก เมืองฯ ลาดยาว พยุหะคีรี), อุทัยธานี(เมืองฯ ท้าทันสว่างอารมณ์หนองขาหย่างหนองฉางบ้านไร่)	3(16)
ตะวันออกเฉียงเหนือ	ศรีสะเกษ(ไพรบึง เมืองจันทร์), นครราชสีมา(ครบุรี พระทองคำ), ชัยภูมิ(ซับใหญ่ เทพสถิต ักดิชุมพล เมืองชัยภูมิ หนองบัวแดง เกษตรสมบูรณ์ เนินสง่า หนองบัวระเหว บ้านแท่น บ้านเขว้า จัตุรัส คอนสาร คอนสวรรค์ ภูเขียว แก่งคร้อ บำเหน็ดณรงค์), สุรินทร์(เมืองฯ), ขอนแก่น(สีชมพู เมืองฯ หนองเรือ กระนวน ภูเวียง)	5(26)
ตะวันออก	สระแก้ว(วัฒนานคร)	1(1)
ใต้	-	-
รวม จำนวนจังหวัด(อำเภอ) ที่ประกาศภัยแล้ง		12(56)

พื้นที่ขอรับบริการฝนหลวง (ระหว่างวันที่ 16 – 29 สิงหาคม 2562)

ภาค	รายชื่อจังหวัด (อำเภอ) ที่มีผู้ขอรับบริการ	จำนวนผู้ขอรับบริการ (ราย)
เหนือ	กำแพงเพชร(เมืองกำแพงเพชร), พิจิตร(ทับคล้อ สากเหล็ก ตะพานหิน), พิษณุโลก(บางกระทุ่ม บางระกำ), ลำปาง(เถิน แม่พริก), ลำพูน(ลี้), สุโขทัย(ทุ่งเสลี่ยม), เชียงราย(เวียงแก่น แม่จัน เชียงของ), ตาก(บ้านตาก วังเจ้า สามเงา เมืองตาก)	21
กลาง	กาญจนบุรี(หนองปรือ เมืองกาญจนบุรี), ชัยนาท(หันคา เนินขาม วัดสิงห์ หนองมะโมง), นครสวรรค์(ชุมแสง ท่าตะโก หนองบัว แม่เปิน), ลพบุรี(ชัยบาดาล ท่าหลวง ลำสนธิ สระโบสถ์), สุพรรณบุรี(ด่านช้าง ดอนเจดีย์), อุทัยธานี(ลานสัก)	20
ตะวันออกเฉียงเหนือ	ขอนแก่น(บ้านไผ่), ชัยภูมิ(บ้านเขว้า บ้านแท่น หนองบัวระเหว เมืองชัยภูมิ จัตุรัส เนินสง่า), นครราชสีมา(ครบุรี ชุมพวง พิมาย ลำทะเมนชัย สูงเนิน เมืองยาง ประทาย), บุรีรัมย์(คูเมือง นางรอง ประโคนชัย ลำปลายมาศ สตึก), มหาสารคาม(กันทรวิชัย), ร้อยเอ็ด(สุวรรณภูมิ), ศรีสะเกษ(กันทรารมย์ พยุห์ เมืองศรีสะเกษ ไพรบึง), สุรินทร์(ชุมพลบุรี ท่าตูม ศีขรภูมิ), อุบลราชธานี(เขื่องใน)	46
ตะวันออก	ฉะเชิงเทรา(ท่าตะเกียบ พนมสารคาม ราชสาส์น สนามชัยเขต แปลงยาว), ชลบุรี(พนัสนิคม), จันทบุรี(สอยดาว)	8
ใต้	นครศรีธรรมราช(จุฬาภรณ์ ปากพั่น หัวไทร เฉลิมพระเกียรติ เขียวใหญ่ ชะอวด ร่อนพิบูลย์), พัทลุง(เมืองพัทลุง), ภูเก็ต(กะทู้ ถลาง เมืองภูเก็ต), สุราษฎร์ธานี(กาญจนดิษฐ์), ราชบุรี(จอมบึง), สงขลา(กระแสดินธุ์ ระโนด สทิงพระ สิงหนคร)	10
รวม	32 จังหวัด (87 อำเภอ)	105

สถานการณ์ปริมาณน้ำเก็บกักในอ่างเก็บน้ำที่สำคัญ

	ความจุของอ่างที่ รนก. ¹ (ล้าน ลบ.ม.)	ปริมาณน้ำในอ่างฯ (%)				ปริมาตรน้ำไหลลงอ่างฯ (ล้าน ลบ.ม.)	ปริมาตรน้ำระบาย (ล้าน ลบ.ม.)	ระดับน้ำ
		26 ส.ค.	27 ส.ค.	28 ส.ค.	29 ส.ค.	29 ส.ค.	29 ส.ค.	
ภาคเหนือ						138.50	9.21	
- ภูมิพล(ตาก)	13,462	35	35	35	35	35.49	3.40	ต่ำกว่า 40%
- สิริกิติ์(อุตรดิตถ์)	9,510	45	46	47	48	81.14	2.93	ต่ำกว่า 50%
- แม้งัดฯ(เชียงใหม่)	265	44	44	45	46	1.56	0.10	ต่ำกว่า 50%
- แม่กวางฯ(เชียงใหม่)	263	25	25	26	26	0.89	0.06	ต่ำกว่า 30%
- กิวลม(ลำปาง)	106	66	66	67	68	2.67	1.35	-
- กิวคองมา(ลำปาง)	170	42	43	44	48	7.23	0.29	ต่ำกว่า 50%
- แควน้อยฯ(พิษณุโลก)	939	21	21	22	23	9.32	0.88	ต่ำกว่า 30%
- แม่มอก(ลำปาง)	110	29	29	29	29	0.20	0.20	ต่ำกว่า 30%
ภาคตะวันออกเฉียงเหนือ						70.99	7.53	
- ห้วยหลวง(อุดรธานี)	135	27	29	31	32	1.77	0.16	ต่ำกว่า 40%
- น้ำอูน(สกลนคร)	520	46	47	48	49	4.74	0.22	ต่ำกว่า 50%
- น้ำพุง(สกลนคร)	166	32	32	33	34	2.86	0.41	ต่ำกว่า 40%
- จุฬารัตน์(ชัยภูมิ)	164	25	25	26	26	0.20	0.00	ต่ำกว่า 30%
- อุบลรัตน์(ขอนแก่น)	2,431	22	22	22	22	4.31	0.50	ต่ำกว่า 30%
- ลำปาว(กาฬสินธุ์)	1,980	29	31	34	36	43.87	1.37	ต่ำกว่า 40%
- ลำตะคอง(นครราชสีมา)	314	45	45	45	45	0.71	0.35	ต่ำกว่า 50%
- ลำพระเพลิง(นครราชสีมา)	110	11	11	11	11	0.19	0.02	ต่ำกว่า 20%
- มูลบन(นครราชสีมา)	141	21	21	22	22	0.29	0.04	ต่ำกว่า 30%
- ลำแพระ(นครราชสีมา)	275	19	19	19	20	2.78	0.17	ต่ำกว่า 30%
- ลำนางรอง(บุรีรัมย์)	121	11	11	11	11	0.00	0.00	ต่ำกว่า 20%
- สิรินคร(อุบลราชธานี)	1,966	62	63	64	64	9.15	4.12	-
- ลำปลายมาศ(นครราชสีมา)	98	22	22	22	22	0.12	0.17	ต่ำกว่า 30%
ภาคกลาง						148.92	20.16	
- ป่าสักฯ(ลพบุรี)	960	3	3	3	4	3.03	0.09	ต่ำกว่า 10%
- ทับเสลา(อุทัยธานี)	160	23	23	23	23	0.00	0.08	ต่ำกว่า 30%
- กระเสียว(สุพรรณบุรี)	240	22	22	22	22	0.00	0.02	ต่ำกว่า 30%
- ศรีนครินทร์(กาญจนบุรี)	17,745	80	80	80	80	48.25	12.03	-
- วชิราลงกรณ์(กาญจนบุรี)	8,860	72	73	75	76	97.64	7.94	-
ภาคตะวันออก						6.59	1.80	
- ขุนด่านฯ(นครนายก)	224	36	38	39	40	2.02	0.10	ต่ำกว่า 50%
- คลองสิยยัด(ฉะเชิงเทรา)	420	12	12	12	12	0.52	0.05	ต่ำกว่า 20%
- บางพระ(ชลบุรี)	117	34	34	34	35	0.00	0.21	ต่ำกว่า 40%
- หองปลาไหล(ระยอง)	164	54	54	53	53	0.19	0.00	-
- ประแสร์(ระยอง)	295	43	43	43	43	0.75	0.59	ต่ำกว่า 50%
- นฤปดินทรจินดา(ปราจีนบุรี)	295	31	33	33	34	1.88	0.00	ต่ำกว่า 40%
- พระปรง(สระแก้ว)	97	45	45	45	45	0.23	0.05	ต่ำกว่า 50%
- ดอกกราย(ระยอง)	71	29	29	29	28	0.04	0.00	ต่ำกว่า 30%
- คลองพระพุทธ(จันทบุรี)	70	53	53	53	53	0.85	0.74	-
- คลองหลวง รัชชโลทร(ชลบุรี)	40	29	29	29	29	0.12	0.04	ต่ำกว่า 30%
- ห้วยยาง(สระแก้ว)	8	7	7	7	7	0.00	0.01	ต่ำกว่า 10%
- ห้วยตะเคียน(สระแก้ว)	10	8	8	8	8	0.00	0.00	ต่ำกว่า 10%
ภาคใต้						37.56	16.76	
- แก่งกระเจา(เพชรบุรี)	710	72	74	75	76	15.09	8.64	-
- ปราณบุรี(ประจวบคีรีขันธ์)	347	65	66	68	69	4.49	0.19	-
- รัชชประภา(สุราษฎร์ธานี)	5,639	64	64	65	65	16.36	4.91	-
- บางกลาง(ยะลา)	1,454	54	54	54	54	1.62	3.02	-

¹รณก. = ระดับน้ำเก็บกัก, ที่มา: กรมชลประทาน

ลักษณะอากาศทั่วไป	
<p>พยากรณ์อากาศ 24 ชั่วโมง บริเวณภาคตะวันออกเฉียงเหนือ ภาคเหนือ ภาคกลาง ภาคตะวันออก และภาคใต้ มีฝนตกหนักถึงหนักมาก กับมีลมแรงบางแห่ง ขอให้ประชาชนบริเวณพื้นที่เสี่ยงภัย ที่ลาดเชิงเขาใกล้ทางน้ำไหล ระวังอันตรายจากฝนตกหนักและฝนที่ตกสะสม ซึ่งอาจทำให้เกิดน้ำท่วมฉับพลัน และน้ำป่าไหลหลากได้ สำหรับทะเลอันดามันตอนบนมีคลื่นสูง 2-4 เมตร อ่าวไทยตอนบนมีคลื่นสูง 2-3 เมตร บริเวณที่มีฝนฟ้าคะนองคลื่นสูงมากกว่า 4 เมตร ชาวเรือบริเวณทะเลอันดามันและอ่าวไทยตอนบน ควรเดินเรือด้วยความระมัดระวัง โดยหลีกเลี่ยงการเดินเรือบริเวณที่มีฝนฟ้าคะนอง และเรือเล็กควรออกจากฝั่งในระยะนี้ไว้ด้วย อนึ่ง พายุระดับ 3 (โซนร้อน) “โพดุล” ได้เคลื่อนขึ้นฝั่งบริเวณเมืองตงฮอย ประเทศเวียดนามแล้ว เมื่อเวลา 00.30 น. วันนี้ (30 สิงหาคม 2562) จากนั้นได้เคลื่อนตัวเข้าสู่ประเทศลาว โดยเมื่อเวลา 04.00 น. มีศูนย์กลางอยู่บริเวณแขวงคำม่วน ประเทศลาว คาดว่าจะเคลื่อนตัวเข้าสู่ภาคตะวันออกเฉียงเหนือตอนบนของประเทศไทยบริเวณจังหวัดนครพนมในเช้าวันนี้ และมีแนวโน้มจะอ่อนกำลังลงในระยะต่อไป สำหรับผู้ที่จะเดินทางไปประเทศเวียดนามตอนบนและประเทศลาว ควรตรวจสอบสภาพอากาศก่อนเดินทางด้วย และขอให้ประชาชนติดตามประกาศจากกรมอุตุนิยมวิทยาอย่างใกล้ชิด</p> <p>ลักษณะสำคัญทางอุตุนิยมวิทยา อมรสุมพัดผ่านภาคเหนือตอนล่าง ภาคกลางตอนบน และภาคตะวันออกเฉียงเหนือ เข้าสู่พายุระดับ 3 (โซนร้อน) “โพดุล” ประกอบกับมรสุมตะวันตกเฉียงใต้กำลังแรงพัดปกคลุมทะเลอันดามัน ประเทศไทย และอ่าวไทยตอนบน ทำให้ประเทศไทยมีฝนฟ้าคะนองหลายพื้นที่ และมีฝนตกหนักถึงหนักมากกับมีลมแรงบางแห่ง สำหรับคลื่นลมบริเวณทะเลอันดามัน และอ่าวไทยตอนบนมีกำลังแรง</p>	
การพยากรณ์อากาศรายภาค	
ภาคเหนือ	มีเมฆมาก กับมีฝนฟ้าคะนอง ร้อยละ 70 ของพื้นที่ และมีฝนตกหนักบางแห่ง บริเวณจังหวัดเชียงใหม่ เชียงราย พะเยา แพร่ น่าน ลำพูน ลำปาง ตาก สุโขทัย กำแพงเพชร อุตรดิตถ์ พิษณุโลก พิจิตร และเพชรบูรณ์ อุณหภูมิต่ำสุด 23-25 องศาเซลเซียส อุณหภูมิสูงสุด 32-34 องศาเซลเซียส ลมตะวันตกเฉียงใต้ ความเร็ว 10-20 กม./ชม.
ภาค ต.อ.เฉียงเหนือ	มีฝนตกเป็นบริเวณกว้าง และมีฝนตกหนักถึงหนักมาก กับมีลมแรงบางแห่ง อุณหภูมิต่ำสุด 23-25 องศาเซลเซียส อุณหภูมิสูงสุด 28-32 องศาเซลเซียส ลมตะวันตกเฉียงใต้ ความเร็ว 10-20 กม./ชม.
ภาคกลาง	มีเมฆมาก กับมีฝนฟ้าคะนอง ร้อยละ 70 ของพื้นที่ และมีฝนตกหนักบางแห่ง บริเวณจังหวัดกาญจนบุรี อุทัยธานี สุพรรณบุรี ชัยนาท นครสวรรค์ ลพบุรี สิงห์บุรี อ่างทอง รวมทั้งกรุงเทพมหานครและปริมณฑล อุณหภูมิต่ำสุด 23-25 องศาเซลเซียส อุณหภูมิสูงสุด 31-34 องศาเซลเซียส ลมตะวันตกเฉียงใต้ ความเร็ว 10-25 กม./ชม.
ภาคตะวันออก	มีเมฆมาก กับมีฝนฟ้าคะนอง ร้อยละ 80 ของพื้นที่ และมีฝนตกหนักถึงหนักมากบางแห่ง บริเวณจังหวัดนครนายก ปราจีนบุรี ฉะเชิงเทรา สระแก้ว ชลบุรี ระยอง จันทบุรี และตราด อุณหภูมิต่ำสุด 24-25 องศาเซลเซียส อุณหภูมิสูงสุด 27-32 องศาเซลเซียส ลมตะวันตกเฉียงใต้ ความเร็ว 20-40 กม./ชม. ทะเลมีคลื่นสูง 2-3 เมตร บริเวณที่มีฝนฟ้าคะนองคลื่นสูงมากกว่า 3 เมตร
ภาคใต้ฝั่งตะวันออก	มีเมฆเป็นส่วนมาก กับมีฝนฟ้าคะนอง ร้อยละ 60 ของพื้นที่ และมีฝนตกหนักบางแห่ง บริเวณจังหวัดเพชรบุรี ประจวบคีรีขันธ์ และชุมพร อุณหภูมิต่ำสุด 23-25 องศาเซลเซียส อุณหภูมิสูงสุด 29-33 องศาเซลเซียส ลมตะวันตกเฉียงใต้ ความเร็ว 20-35 กม./ชม. ทะเลมีคลื่นสูงประมาณ 2 เมตร บริเวณที่มีฝนฟ้าคะนองคลื่นสูงมากกว่า 2 เมตร
ภาคใต้ฝั่งตะวันตก	มีเมฆมาก กับมีฝนฟ้าคะนอง ร้อยละ 70 ของพื้นที่ และมีฝนตกหนักถึงหนักมากบางแห่ง บริเวณจังหวัดระนอง พังงา ภูเก็ต กระบี่ ตรัง และสตูล อุณหภูมิต่ำสุด 22-24 องศาเซลเซียส อุณหภูมิสูงสุด 28-32 องศาเซลเซียส ลมตะวันตกเฉียงใต้ ความเร็ว 20-45 กม/ชม ทะเลมีคลื่นสูง 2-4 เมตร บริเวณที่มีฝนฟ้าคะนองมีคลื่นสูงมากกว่า 4 เมตร
กรุงเทพมหานคร และปริมณฑล	มีเมฆมาก กับมีฝนฟ้าคะนอง ร้อยละ 80 ของพื้นที่ และมีฝนตกหนักบางแห่ง อุณหภูมิต่ำสุด 25-26 องศาเซลเซียส อุณหภูมิสูงสุด 32-34 องศาเซลเซียส ลมตะวันตกเฉียงใต้ ความเร็ว 10-25 กม./ชม.

ที่มา: กรมอุตุนิยมวิทยา

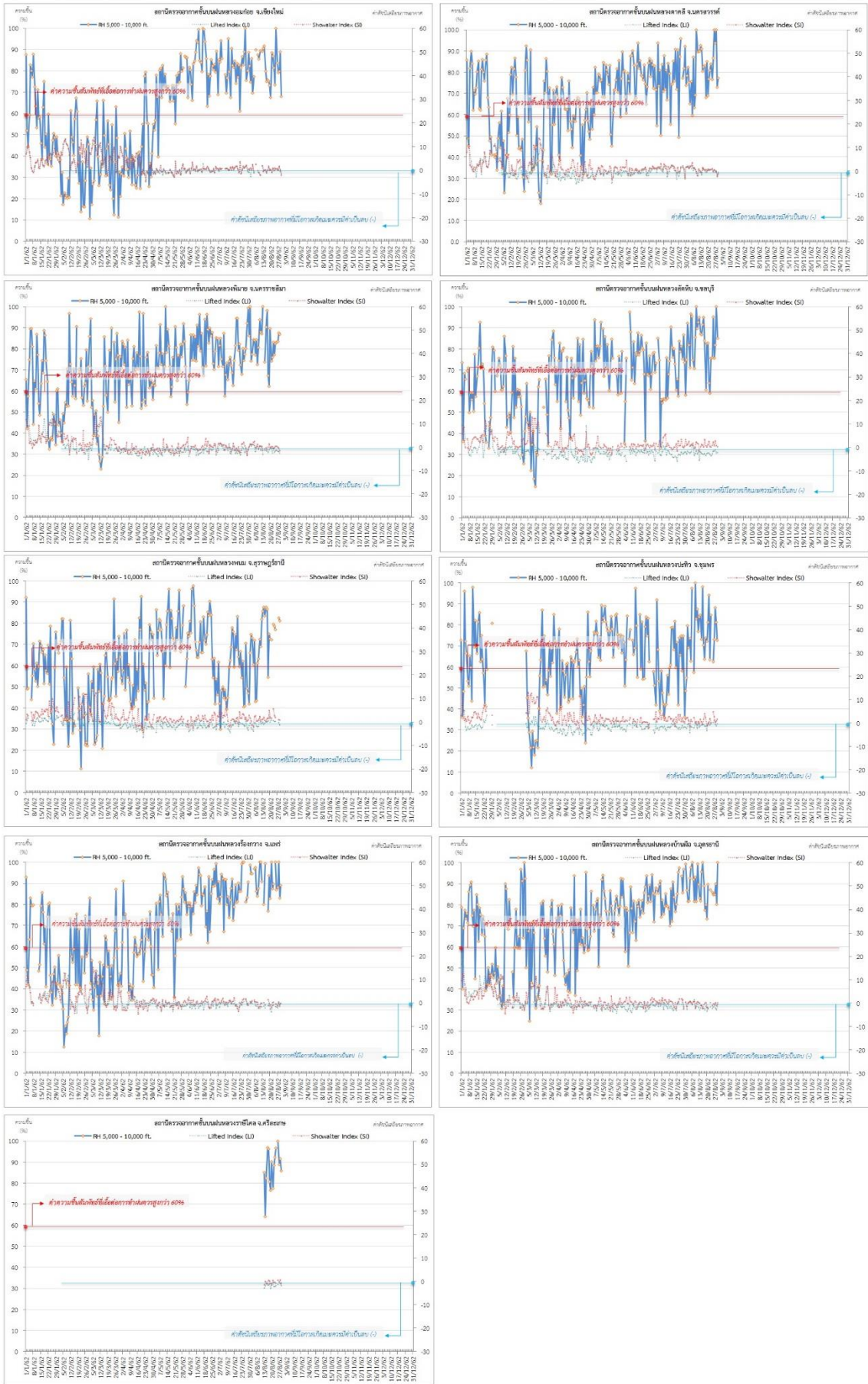
ข้อมูลความชื้นจากการตรวจอากาศชั้นบน (Sounding) ระยะความสูง 5,000 - 10,000 ฟุต

ภาค	สถานีตรวจอากาศ	ความชื้นสัมพัทธ์ (%)					ความไม่เสถียรภาพ ของมวลอากาศ (LI)
		26 ส.ค.	27 ส.ค.	28 ส.ค.	29 ส.ค.	30 ส.ค.	
ภาคเหนือ	สถานีเรดาร์ฝนหลวงอมก๋อย	84	80	80	89	68	-1.8
	สถานีตรวจอากาศเคลื่อนที่ร่องกาง	87	89	100	83	89	0
ภาคกลาง	สถานีเรดาร์ฝนหลวงตาคี	100	94	100	73	78	-0.4
ภาคตะวันออกเฉียงเหนือ	สถานีเรดาร์ฝนหลวงพิมาย	84	84	88	87	n/a	ไม่ตรวจอากาศ
	สถานีตรวจอากาศเคลื่อนที่บ้านฝือ	85	85	90	81	100	-0.5
	สถานีตรวจอากาศเคลื่อนที่ราชสีเสล	100	89	92	86	n/a	ไม่ตรวจอากาศ
ภาคตะวันออก	สถานีเรดาร์ฝนหลวงสัตหีบ	96	76	82	100	85	-2.2
ภาคใต้	สถานีเรดาร์ฝนหลวงพนม	n/a	n/a	83	82	n/a	ไม่ตรวจอากาศ
	สถานีตรวจอากาศเคลื่อนที่ปะทิว	63	74	89	82	73	-0.4

หมายเหตุ : LI (Lifted Index) คือ ดัชนีที่ใช้ออกความไม่เสถียรภาพของมวลอากาศ ในระดับ 50 มิลลิบาร์ ควรมีค่าต่ำกว่า -2 ซึ่งจะมีโอกาสเกิดเมฆในแนวตั้งและ
พัฒนาตัวเป็นกลุ่มฝนได้

๑ กราฟแสดงแนวโน้มความชื้นอากาศชั้นบนและดัชนีเสถียรภาพอากาศ (ระหว่างวันที่ 1 มกราคม – 30 สิงหาคม 2562)

กราฟแสดงผลตรวจอากาศชั้นบน (ระยะ 5,000 - 10,000 ฟุต) ตั้งแต่วันที่ 1 มกราคม 2562 - ปัจจุบัน



หมายเหตุ
 - ระยะความสูง 5,000-10,000 ฟุต เป็นระดับเพดานบินในการปฏิบัติการพลเรือน (ระดับฐานเมฆ) - ความชื้นสัมพัทธ์ที่เอื้อต่อการปฏิบัติการพลเรือนควรมีค่าสูงกว่าร้อยละ 60 ขึ้นไป
 - ดัชนีเสถียรภาพชั้นอากาศที่มีโอกาสเกิดเมฆคิวมูโลนิมบัส (-) - LI: Lifted Index คือดัชนีเสถียรภาพชั้นอากาศระดับต่ำ - St Showalter Index คือดัชนีเสถียรภาพชั้นอากาศระดับกลาง

การปฏิบัติการฝนหลวงประจำวัน

๑ สรุปผลปฏิบัติการฝนหลวงประจำวัน ที่ 29 สิงหาคม 2562

ภาค/หน่วยฯ	หน่วยปฏิบัติการ (หน่วย)	เครื่องบิน ผล./ทอ. (ลำ)	จำนวนเที่ยวบิน (เที่ยว)	จำนวนชั่วโมงบิน (ชั่วโมง)	ปริมาณการใช้น้ำฝนหลวง (ตัน/นัด)	จังหวัดที่มีการรายงานฝนตก (จำนวนจังหวัด/อ่างเก็บน้ำเป้าหมาย)
เหนือ	3	4/2	5	9:50	8.40/-	2/8
- เชียงใหม่	1	-/2	2	2:25	4.00/-	มีฝนตกเล็กน้อยบริเวณพื้นที่ลุ่มรับน้ำเขื่อนภูมิพล จ.เชียงใหม่ (แม่ฮอน สันทราย สันกำแพง) จ.ลำพูน(แม่ทา ห้วยซ้าง บ้านธิ) เขื่อนแม่งวงอุดมธารา(ดอยสะเก็ด) อ่างเก็บน้ำแม่ต๋ำ อ่างเก็บน้ำแม่ไพร อ่างเก็บน้ำห้วยแม่สัน จ.ลำปาง(ห้างฉัตร) และ อ่างเก็บน้ำแม่ตีบ อ่างเก็บน้ำแม่สาน อ่างเก็บน้ำแม่ธิ จ.ลำพูน (แม่ทา บ้านธิ)
- พิษณุโลก	1	2/-	2	2:10	1.40/-	มีฝนตกเล็กน้อย บริเวณพื้นที่การเกษตร จ.พิจิตร(สากเหล็ก วังทรายพูน เมืองพิจิตร) จ.พิษณุโลก(เนินมะปราง บางกระทุ่ม)
- ตาก	1	2/-	1	5:15	3.00/-	มีฝนตกเล็กน้อย บริเวณพื้นที่ลุ่มรับน้ำเขื่อนภูมิพล จ.ตาก (สามเงา)
กลาง	2	6/-	14	19:45	11.70/-	5/6
- กาญจนบุรี	1	3/-	9	11:30	6.30/-	มีฝนตกเล็กน้อยถึงปานกลางบริเวณพื้นที่การเกษตร จ.กาญจนบุรี(หนองปรือ เลาขวัญ ศรีสวัสดิ์ บ่อพลอย ห้วยกระเจา) จ.สุพรรณบุรี(ด่านช้าง ดอนเจดีย์ สามชุก เดิมบางนางบวช อุทุม) จ.อุทัยธานี(บ้านไร่) และพื้นที่ลุ่มรับน้ำ อ่างเก็บน้ำกระเสียว อ่างเก็บน้ำห้วยท่าเตือ อ่างเก็บน้ำห้วยเทียน
- ลพบุรี	1	3/-	5	8:15	5.40/-	มีฝนตกเล็กน้อยถึงปานกลางบริเวณพื้นที่การเกษตร จ.อุทัยธานี(เมืองอุทัยธานี ห้วยคต บ้านไร่ หนองฉางสว่างอารมณ์ ลานสัก) จ.นครสวรรค์(ตากลิ ตากฟ้า แม่เป็น ชุมตาบง แม่วัง) จ.ชัยนาท(หนองมะโมง วัดสิงห์ มิโนรมย์) และพื้นที่ลุ่มรับน้ำอ่างเก็บน้ำคลองโพธิ์ อ่างเก็บน้ำทับเสลา อ่างเก็บน้ำห้วยขุนแก้ว อ่างเก็บน้ำกระเสียว
ตะวันออกเฉียงเหนือ	4	9/4	2	3:10	2.00/-	-/-
- นครราชสีมา	1	3/4	0	0:00	0.00/-	ไม่ปฏิบัติการฝนหลวง เนื่องจากสภาพอากาศปิดมีฝนตกบริเวณสนามบินและพื้นที่โดยรอบเป็นระยะ
- ขอนแก่น	1	2/-	2	3:10	2.00/-	ไม่มีฝนตกจากการปฏิบัติการฝนหลวง
- อุบลราชธานี	1	1/-	0	0:00	0.00/-	ไม่ปฏิบัติการฝนหลวง เนื่องจากสภาพอากาศปิดมีฝนตกบริเวณสนามบินและบริเวณโดยรอบเป็นระยะตลอดทั้งวัน
- สุรินทร์	1	3/-	0	0:00	0.00/-	ไม่ปฏิบัติการฝนหลวง เนื่องจากท้องฟ้าปิด มีฝนละอองสลับฝนเล็กน้อย บริเวณสนามบินเป็นระยะตลอดทั้งวัน
ตะวันออก	1	3/-	0	0:00	0.00/-	-/-
- สระแก้ว	1	3/-	0	0:00	0.00/-	ไม่ปฏิบัติการฝนหลวง เนื่องจากสภาพอากาศปิดท้องฟ้ามีเมฆชั้นกลางชั้นสูงปกคลุมและมีฝนตกบริเวณสนามบินเป็นระยะ
ใต้	1	-/1	0	0:00	0.00/-	-/-
- สงขลา	1	-/1	0	0:00	0.00/-	ไม่ปฏิบัติการฝนหลวง เนื่องจากท้องฟ้าปิดกับมีฝนตกบริเวณสนามบินและพื้นที่โดยรอบเป็นระยะๆ
รวม	11	22/7	21	32:45	22.10/-	7/14

๑ สรุปผลรวมปฏิบัติการตั้งแต่เริ่มตั้งหน่วยปฏิบัติการฝนหลวง (1 มีนาคม - 29 สิงหาคม 2562)

ตั้งแต่เริ่มตั้งหน่วยปฏิบัติการฝนหลวง เมื่อวันที่ 1 มีนาคม - 29 สิงหาคม 2562 มีการขึ้นปฏิบัติการฝนหลวง จำนวน 172 วัน มีวันฝนตกจากการปฏิบัติการฝนหลวงคิดเป็นร้อยละ 88.69 ขึ้นปฏิบัติงานจำนวน 4,890 เที่ยวบิน (6,977:30 ชั่วโมงบิน) ปริมาณการใช้น้ำฝนหลวง 4,155.75 ตัน พลุซิลเวอร์ไอโอไดต์สำหรับภารกิจปฏิบัติการฝนหลวง จำนวน 2,760 นัด พลุแคลเซียมคลอไรด์สำหรับภารกิจปฏิบัติการฝนหลวง จำนวน 216 นัด พลุโซเดียมคลอไรด์สำหรับภารกิจปฏิบัติการฝนหลวง จำนวน 197 นัด จังหวัดที่มีรายงานฝนตกรวม 58 จังหวัด

ภาค - ศูนย์/หน่วยปฏิบัติการฯ	ขึ้นบิน (วัน)	ฝนตก (วัน)	จำนวน เที่ยวบิน (เที่ยว)	จำนวน ชั่วโมงบิน (ชั่วโมง)	ปริมาณ สารฝนหลวง (ตัน/Agl,CaCl ₂ NaCl นัด)	จังหวัดที่มีรายงานฝนตก (ทั้งการสังเกตด้วยสายตา/การตรวจวัดด้วย เรดาร์ และเครื่องวัดน้ำฝนอัตโนมัติ)
เหนือ	139	126	790	1,352:15	709.30/1,439	24 จังหวัด
- เชียงใหม่ (เปิดหน่วยฯ ตั้งแต่วันที่ 1 มี.ค. 62 เป็นต้นไป)	100	83	257	435:45	303.50/238	บริเวณที่มีฝนตก ได้แก่ เชียงราย เชียงใหม่ ตาก น่าน พะเยาแพร่ ลำปาง ลำพูน (8 จังหวัด)
- พิษณุโลก (เปิดหน่วยฯ ตั้งแต่วันที่ 1 ก.ค. 62 เป็นต้นไป)	102	77	343	606:55	225.80/1,201	บริเวณที่มีฝนตก ได้แก่ กำแพงเพชร เชียงใหม่ ตาก น่าน พะเยา พิจิตร พิษณุโลก เพชรบูรณ์ ลำปาง สุโขทัย อุตรดิตถ์ นครสวรรค์ ลพบุรี ขอนแก่น ชัยภูมิ นครราชสีมา มหาสารคาม ร้อยเอ็ด เลย สกลนคร สุรินทร์ (21 จังหวัด)
- ตาก (เปิดหน่วยฯ ตั้งแต่วันที่ 1 มิ.ย. 62 เป็นต้นไป)	71	61	190	309:35	180.00/-	บริเวณที่มีฝนตก ได้แก่ ตาก พิจิตร เพชรบูรณ์ ลำพูน สุโขทัย พิษณุโลก ลำปาง เชียงใหม่ กำแพงเพชร (9 จังหวัด)
กลาง	148	139	1,542	2,019:00	1,152.90/-	14 จังหวัด
- นครสวรรค์ (เปิดหน่วยฯ ตั้งแต่วันที่ 1-31 มี.ค. 62)	14	12	67	103:20	54.40/-	บริเวณที่มีฝนตก ได้แก่ ชัยนาท นครสวรรค์ ลพบุรี สระบุรี อุทัยธานี (5 จังหวัด)
- กาญจนบุรี (เปิดหน่วยฯ ตั้งแต่วันที่ 1 ก.ค. 62 เป็นต้นไป)	114	103	723	839:10	498.80/-	บริเวณที่มีฝนตก ได้แก่ กาญจนบุรี สุพรรณบุรี อุทัยธานี ชัยนาท ราชบุรี เพชรบุรี (6 จังหวัด)
- ลพบุรี (เปิดหน่วยฯ ตั้งแต่วันที่ 1 เม.ย. 62 เป็นต้นไป)	130	123	663	981:55	539.50/-	บริเวณที่มีฝนตก ได้แก่ ชัยนาท นครสวรรค์ ลพบุรี สระบุรี อุทัยธานี เพชรบูรณ์ สิงห์บุรี สุพรรณบุรี อ่างทอง พิจิตร กำแพงเพชร นครราชสีมา ชัยภูมิ (13 จังหวัด)
- ราชบุรี (เปิดหน่วยฯ ระหว่างวันที่ 1 - 30 มิ.ย. 62)	18	17	89	94:35	60.20/-	บริเวณที่มีฝนตก ได้แก่ กาญจนบุรี ราชบุรี สุพรรณบุรี (3 จังหวัด)
ตะวันออกเฉียงเหนือ	162	157	1,336	1,982:20	1,298.95/1,734	17 จังหวัด
- นครราชสีมา (เปิดหน่วยฯ ตั้งแต่วันที่ 1 เม.ย. 62 เป็นต้นไป)	129	119	531	821:05	500.45/593	บริเวณที่มีฝนตก ได้แก่ ขอนแก่น ชัยภูมิ ยโสธร นครราชสีมา บุรีรัมย์ มหาสารคาม ร้อยเอ็ด ศรีสะเกษ สุรินทร์ อำนาจเจริญ อุบลราชธานี (11 จังหวัด)
- อุดรธานี (เปิดหน่วยฯ ระหว่างวันที่ 1 มี.ค. - 20 พ.ค. 62)	56	54	140	204:25	152.40/1,141	บริเวณที่มีฝนตก ได้แก่ กาฬสินธุ์ ขอนแก่น เลย ชัยภูมิ หนองบัวลำภู สกลนคร อุดรธานี นครพนม (8 จังหวัด)

ภาค - ศูนย์/หน่วยปฏิบัติการ	ชั้นบิน (วัน)	ฝนตก (วัน)	จำนวน เที่ยวบิน (เที่ยว)	จำนวน ชั่วโมงบิน (ชั่วโมง)	ปริมาณ สารฝนหลวง (ตัน/Agl,CaCl ₂ , NaCl นัต)	จังหวัดที่มีรายงานฝนตก (ทั้งการสังเกตด้วยสายตา/การตรวจวัดด้วย เรดาร์ และเครื่องวัดน้ำฝนอัตโนมัติ)
- ขอนแก่น (เปิดหน่วยฯ ตั้งแต่วันที่ 20 พ.ค. 62 เป็นต้นไป)	77	64	220	345:50	230.00/-	บริเวณที่มีฝนตก ได้แก่ กาฬสินธุ์ ขอนแก่น ชัยภูมิ ร้อยเอ็ด มหาสารคาม เลย หนองบัวลำภู อุดรธานี สกลนคร (9 จังหวัด)
- บุรีรัมย์ (เปิดหน่วยฯ ระหว่างวันที่ 7-31 มี.ค. 62)	13	10	37	58:50	34.50/-	บริเวณที่มีฝนตก ได้แก่ นครราชสีมา บุรีรัมย์ ยโสธร ร้อยเอ็ด ศรีสะเกษ อุบลราชธานี (6 จังหวัด)
- อุบลราชธานี (เปิดหน่วยฯ ตั้งแต่วันที่ 17 มิ.ย. 62 เป็นต้นไป)	53	47	81	141:40	157.10/-	บริเวณที่มีฝนตก ได้แก่ ยโสธร ร้อยเอ็ด ศรีสะเกษ สุรินทร์ อำนาจเจริญ อุบลราชธานี (6 จังหวัด)
- สุรินทร์ (เปิดหน่วยฯ ตั้งแต่วันที่ 22 มิ.ย. 62 เป็นต้นไป)	59	50	327	410:30	224.50/-	บริเวณที่มีฝนตก ได้แก่ นครราชสีมา บุรีรัมย์ ศรีสะเกษ สุรินทร์ ร้อยเอ็ด มหาสารคาม (6 จังหวัด)
ตะวันออก	145	135	806	1,082:25	548.70/-	8 จังหวัด
- จันทบุรี (เปิดหน่วยฯ ระหว่างวันที่ 1 มี.ค. - 31 พ.ค. 62)	74	70	428	584:55	286.90/-	บริเวณที่มีฝนตก ได้แก่ จันทบุรี ฉะเชิงเทรา สระแก้ว ชลบุรี ตราด ระยอง ปราจีนบุรี นครนายก (8 จังหวัด)
- สระแก้ว (เปิดหน่วยฯ ตั้งแต่วันที่ 1 มิ.ย. 62 เป็นต้นไป)	71	65	378	497:30	261.80/-	บริเวณที่มีฝนตก ได้แก่ จันทบุรี ฉะเชิงเทรา ชลบุรี นครนายก ปราจีนบุรี ระยอง สระแก้ว (7 จังหวัด)
ใต้	106	100	416	541:30	445.90/-	10 จังหวัด
- หัวหิน (เปิดหน่วยฯ ระหว่างวันที่ 1 มี.ค. - 21 มิ.ย. 62)	63	59	289	360:50	198.80/-	บริเวณที่มีฝนตก ได้แก่ ประจวบคีรีขันธ์ เพชรบุรี ราชบุรี (3 จังหวัด)
- สุราษฎร์ธานี (เปิดหน่วยฯ ระหว่างวันที่ 26 มี.ค. - 31 ก.ค. 62)	54	48	64	93:50	128.00/-	บริเวณที่มีฝนตก ได้แก่ นครศรีธรรมราช พังงา พัทลุง สงขลา สุราษฎร์ธานี ชุมพร (6 จังหวัด)
- สงขลา (เปิดหน่วยฯ ระหว่างวันที่ 1 มี.ค. - 30 มิ.ย. 62 และตั้งแต่ วันที่ 1 ส.ค. 62 เป็นต้นไป)	57	51	63	86:50	119.10/-	บริเวณที่มีฝนตก ได้แก่ นราธิวาส พัทลุง สงขลา นครศรีธรรมราช (4 จังหวัด)

กลุ่มวิชาการปฏิบัติการฝนหลวง กองปฏิบัติการฝนหลวง กรมฝนหลวงและการบินเกษตร