



# แผนดำเนินธุรกิจอย่างต่อเนื่อง สำหรับการบริหารความพร้อมต่อสภาวะวิกฤต Business Continuity Plan : BCP ศูนย์ปฏิบัติการฟื้นฟู กรมฟื้นฟูและการบินเกษตร



กระทรวงเกษตรและสหกรณ์

## สารบัญ

	หน้า
➤ บทนำ	๑
➤ วัตถุประสงค์ของการจัดทำแผนดำเนินงานรุกรกิจอย่างต่อเนื่อง	๑
➤ สมมติฐานของแผนดำเนินงานรุกรกิจอย่างต่อเนื่องฯ	๒
➤ ขอบเขตของแผนดำเนินงานรุกรกิจอย่างต่อเนื่องฯ	๒
➤ การวิเคราะห์ทรัพยากรที่สำคัญ	๓
➤ หลักเกณฑ์การพิจารณาผลกระทบและระดับผลกระทบ	๔
➤ ทีมงานแผนดำเนินงานรุกรกิจอย่างต่อเนื่อง	๕
๑) ศูนย์ปฏิบัติการฝนหลวงภาคเหนือ (ตอนบน) จังหวัดเชียงใหม่	๕
๒) ศูนย์ปฏิบัติการฝนหลวงภาคเหนือ (ตอนล่าง) จังหวัดพิษณุโลก	๖
๓) ศูนย์ปฏิบัติการฝนหลวงภาคกลาง จังหวัดนครสวรรค์	๖
๔) ศูนย์ปฏิบัติการฝนหลวงภาคตะวันออกเฉียงเหนือ (ตอนบน) จังหวัดขอนแก่น	๗
๕) ศูนย์ปฏิบัติการฝนหลวงภาคตะวันออกเฉียงเหนือ (ตอนล่าง) จังหวัดบุรีรัมย์	๗
๖) ศูนย์ปฏิบัติการฝนหลวงภาคตะวันออก จังหวัดระยอง	๘
๗) ศูนย์ปฏิบัติการฝนหลวงภาคใต้ จังหวัดสุราษฎร์ธานี	๙
➤ กระบวนการแจ้งเหตุฉุกเฉิน Call tree	๙
➤ การวิเคราะห์ระดับผลกระทบต่อกระบวนการทำงาน และระยะเวลาเป้าหมายในการฟื้นคืนสภาพ	๑๐
➤ การกำหนดทรัพยากรที่จำเป็นต้องใช้ในกระบวนการทำงานที่สำคัญ	๑๑
➤ กลยุทธ์การบริหารความต่อเนื่อง	๑๙
➤ ขั้นตอนการบริหารความต่อเนื่องและกอบกู้กระบวนการ	๒๑

## แผนดำเนินธุรกิจอย่างต่อเนื่องสำหรับการบริหารความพร้อมต่อสภาวะวิกฤต

### (Business Continuity Plan : BCP)

#### ศูนย์ปฏิบัติการฝนหลวง

#### กรมฝนหลวงและการบินเกษตร

#### ➤ บทนำ

การเตรียมความพร้อมในสภาวะวิกฤตเป็นเรื่องสำคัญและเป็นภารกิจหน้าที่ตามปกติตามพระราชกฤษฎีกาว่าด้วยหลักเกณฑ์และวิธีการบริหารกิจการบ้านเมืองที่ดี พ.ศ.๒๕๔๖ ที่ทุกหน่วยงานต้องดำเนินการ โดยนำบทเรียนสถานการณ์ความรุนแรงสำคัญ ๆ ที่ผ่านมา ที่ส่งผลกระทบต่อการทำงานตามภารกิจหลัก และการให้บริการประชาชน มาปรับปรุงประสิทธิภาพการทำงานของหน่วยงาน เพื่อให้มั่นใจว่าภารกิจหลักของส่วนราชการ หรืองานบริการประชาชนที่สำคัญสามารถดำเนินงานหรือให้บริการได้อย่างต่อเนื่องไม่สะดุดหยุดลง แม้ว่าจะประสบกับวิกฤตการณ์ หรือภัยพิบัติต่าง ๆ โดยแนวคิดการบริหารความพร้อมของหน่วยงานภาครัฐ คือ การควบคุมดูแลและป้องกันทรัพยากรที่สำคัญต่อการดำเนินงานหรือให้บริการ เพื่อสร้างประโยชน์สูงสุดสำหรับผู้รับบริการและผู้มีส่วนได้ส่วนเสีย ซึ่งภายในช่วงระยะเวลาแรกจะเป็นช่วงของการตอบสนองต่ออุบัติการณ์ (Incident/Emergency Management) และในกรณีที่เหตุการณ์และความเสียหายขยายตัวไปในวงกว้าง การตอบสนองอาจจำเป็นต้องยกระดับเป็นการบริหารจัดการวิกฤต (Crisis Management) ภายหลังจากนั้นจะเป็นช่วงของการทำให้เกิดความต่อเนื่องของกระบวนการทางธุรกิจ (Continuity Management) เพื่อให้หน่วยงานสามารถกลับมาดำเนินงานได้ ซึ่งมติคณะรัฐมนตรีเมื่อวันที่ ๓๑ มีนาคม ๒๕๖๓ เห็นชอบกรอบแนวทางและมาตรการการบริหารความพร้อมต่อสภาวะวิกฤตของหน่วยงานภาครัฐจึงได้กำหนดให้ทุกส่วนราชการ ทั้งระดับกรม จังหวัด สถาบันอุดมศึกษา องค์กรปกครองส่วนท้องถิ่น องค์กรมหาชน และรัฐวิสาหกิจ ดำเนินการเพื่อสร้างความพร้อมให้แก่หน่วยงานเมื่ออยู่ในสภาวะวิกฤตรวมทั้งการจัดทำแผนดำเนินธุรกิจอย่างต่อเนื่องสำหรับการบริหารความพร้อมต่อสภาวะวิกฤต (Business Continuity Plan - BCP)

#### ➤ วัตถุประสงค์ของการจัดทำแผนดำเนินธุรกิจอย่างต่อเนื่อง

๑. เพื่อเป็นแนวทางในการบริหารความพร้อมในการปฏิบัติงาน/การให้บริการของศูนย์ปฏิบัติการฝนหลวงประจำภาค ทั้ง ๗ ศูนย์ ในสภาวะวิกฤต
๒. เพื่อให้เจ้าหน้าที่ของศูนย์ปฏิบัติการฝนหลวงประจำภาค ทั้ง ๗ ศูนย์ มีการเตรียมความพร้อมในการรับมือกับสภาวะวิกฤตหรือเหตุการณ์ฉุกเฉินต่าง ๆ ที่เกิดขึ้น
๓. เพื่อลดผลกระทบจากการหยุดชะงักในการปฏิบัติงาน/การให้บริการ หรือบรรเทาความเสียหายให้อยู่ในระดับที่ยอมรับได้
๔. เพื่อสร้างความเชื่อมั่นแก่ประชาชน ผู้รับบริการ และผู้มีส่วนได้ส่วนเสีย ในศักยภาพของหน่วยงานที่สามารถดำเนินภารกิจได้โดยไม่หยุดชะงัก แม้ว่าจะต้องเผชิญกับเหตุการณ์ฉุกเฉินหรือวิกฤตการณ์ร้ายแรง

➤ **สมมติฐานของแผนดำเนินธุรกิจอย่างต่อเนื่อง**

เอกสารฉบับนี้จัดทำขึ้นภายใต้สมมติฐาน ดังต่อไปนี้

๑. เหตุการณ์ฉุกเฉินที่เกิดขึ้นในช่วงเวลาสำคัญต่าง ๆ แต่ไม่ได้ส่งผลกระทบต่อสถานที่ปฏิบัติงานสำรองที่ได้มีการจัดเตรียมไว้

๒. หน่วยงานเทคโนโลยีสารสนเทศรับผิดชอบในการสำรองระบบสารสนเทศต่าง ๆ โดยระบบสารสนเทศสำรองนั้น มิได้รับผลกระทบจากเหตุการณ์ฉุกเฉินเดียวกันกับระบบสารสนเทศหลัก

๓. “บุคลากร” ที่ถูกระบุในเอกสารฉบับนี้ หมายถึง เจ้าหน้าที่ทั้งหมดของ

- ศูนย์ปฏิบัติการฝนหลวงภาคเหนือ (ตอนบน) จังหวัดเชียงใหม่
- ศูนย์ปฏิบัติการฝนหลวงภาคเหนือ (ตอนล่าง) จังหวัดพิษณุโลก
- ศูนย์ปฏิบัติการฝนหลวงภาคกลาง จังหวัดนครสวรรค์
- ศูนย์ปฏิบัติการฝนหลวงภาคตะวันออกเฉียงเหนือ (ตอนบน) จังหวัดขอนแก่น
- ศูนย์ปฏิบัติการฝนหลวงภาคตะวันออกเฉียงเหนือ (ตอนล่าง) จังหวัดบุรีรัมย์
- ศูนย์ปฏิบัติการฝนหลวงภาคตะวันออก จังหวัดระยอง
- ศูนย์ปฏิบัติการฝนหลวงภาคใต้ จังหวัดสุราษฎร์ธานี

➤ **ขอบเขตของแผนดำเนินธุรกิจอย่างต่อเนื่อง**

ขอบเขตของการจัดทำแผนดำเนินธุรกิจอย่างต่อเนื่องฉบับนี้ จะใช้รองรับสำหรับกรณีสภาวะวิกฤตหรือเหตุการณ์ฉุกเฉินที่เคยเกิดขึ้นหรือมีแนวโน้มที่จะเกิดขึ้นและส่งผลกระทบต่ออาคารสำนักงาน หรือบริเวณใกล้เคียง ประกอบด้วยเหตุการณ์ ดังต่อไปนี้

ศูนย์ปฏิบัติการฝนหลวง	สภาวะวิกฤติหรือเหตุการณ์ฉุกเฉิน
<ul style="list-style-type: none"> <li>● ศูนย์ปฏิบัติการฝนหลวงภาคเหนือ (ตอนบน) จังหวัดเชียงใหม่</li> </ul>	<input checked="" type="checkbox"/> อัคคีภัย <input checked="" type="checkbox"/> อุทกภัย <input checked="" type="checkbox"/> โรคระบาดต่อเนื่อง <input checked="" type="checkbox"/> แผ่นดินไหว
<ul style="list-style-type: none"> <li>● ศูนย์ปฏิบัติการฝนหลวงภาคเหนือ (ตอนล่าง) จังหวัดพิษณุโลก</li> </ul>	<input checked="" type="checkbox"/> อัคคีภัย <input checked="" type="checkbox"/> อุทกภัย <input checked="" type="checkbox"/> โรคระบาดต่อเนื่อง <input type="checkbox"/> แผ่นดินไหว
<ul style="list-style-type: none"> <li>● ศูนย์ปฏิบัติการฝนหลวงภาคกลาง จังหวัดนครสวรรค์</li> </ul>	<input checked="" type="checkbox"/> อัคคีภัย <input checked="" type="checkbox"/> อุทกภัย <input checked="" type="checkbox"/> โรคระบาดต่อเนื่อง <input type="checkbox"/> แผ่นดินไหว

ศูนย์ปฏิบัติการฝนหลวง	สภาวะวิกฤติหรือเหตุการณ์ฉุกเฉิน
<ul style="list-style-type: none"> <li>● ศูนย์ปฏิบัติการฝนหลวงภาคตะวันออกเฉียงเหนือ (ตอนบน) จังหวัดขอนแก่น</li> </ul>	<input checked="" type="checkbox"/> อัคคีภัย <input checked="" type="checkbox"/> อุทกภัย <input checked="" type="checkbox"/> โรคระบาดต่อเนื่อง <input type="checkbox"/> แผ่นดินไหว
<ul style="list-style-type: none"> <li>● ศูนย์ปฏิบัติการฝนหลวงภาคตะวันออกเฉียงเหนือ (ตอนล่าง) จังหวัดบุรีรัมย์</li> </ul>	<input checked="" type="checkbox"/> อัคคีภัย <input checked="" type="checkbox"/> อุทกภัย <input checked="" type="checkbox"/> โรคระบาดต่อเนื่อง <input type="checkbox"/> แผ่นดินไหว
<ul style="list-style-type: none"> <li>● ศูนย์ปฏิบัติการฝนหลวงภาคตะวันออก จังหวัดระยอง</li> </ul>	<input checked="" type="checkbox"/> อัคคีภัย <input checked="" type="checkbox"/> อุทกภัย <input checked="" type="checkbox"/> โรคระบาดต่อเนื่อง <input type="checkbox"/> แผ่นดินไหว
<ul style="list-style-type: none"> <li>● ศูนย์ปฏิบัติการฝนหลวงภาคใต้ จังหวัดสุราษฎร์ธานี</li> </ul>	<input checked="" type="checkbox"/> อัคคีภัย <input checked="" type="checkbox"/> อุทกภัย <input checked="" type="checkbox"/> โรคระบาดต่อเนื่อง <input checked="" type="checkbox"/> แผ่นดินไหว

### ➤ การวิเคราะห์ทรัพยากรที่สำคัญ

เพื่อให้หน่วยงานสามารถบริหารจัดการการดำเนินงานขององค์กรให้มีความต่อเนื่อง การจัดการทรัพยากรที่สำคัญจึงเป็นสิ่งจำเป็น และต้องระบุไว้ในแผนดำเนินธุรกิจอย่างต่อเนื่องๆ ซึ่งการเตรียมการทรัพยากรที่สำคัญ จะพิจารณาจากผลกระทบใน ๕ ด้าน ดังนี้

๑) **ผลกระทบด้านอาคาร/สถานที่ปฏิบัติงานหลัก** หมายถึง เหตุการณ์ที่เกิดขึ้น ทำให้สถานที่ปฏิบัติงานหลักได้รับความเสียหายหรือไม่สามารถใช้สถานที่ปฏิบัติงานหลักได้ และส่งผลให้บุคลากรไม่สามารถเข้าไปปฏิบัติงานได้ชั่วคราวหรือระยะยาว ซึ่งรวมทั้งการที่ผู้รับบริการไม่สามารถเข้าถึงสถานที่ให้บริการของหน่วยงานด้วย

๒) **ผลกระทบด้านวัสดุอุปกรณ์ที่สำคัญ/การจัดหาจัดส่งวัสดุอุปกรณ์ที่สำคัญ** หมายถึง เหตุการณ์ที่เกิดขึ้นทำให้ไม่สามารถใช้งานวัสดุอุปกรณ์ที่สำคัญ หรือไม่สามารถจัดหา/จัดส่งอุปกรณ์ที่สำคัญได้

๓) **ผลกระทบด้านเทคโนโลยีสารสนเทศและข้อมูลที่สำคัญ** หมายถึง เหตุการณ์ที่เกิดขึ้น ทำให้ระบบงานเทคโนโลยี หรือระบบสารสนเทศ หรือข้อมูลที่สำคัญไม่สามารถนำมาใช้ในการปฏิบัติงานได้ตามปกติ

๔) **ผลกระทบด้านบุคลากรหลัก** หมายถึง เหตุการณ์ที่เกิดขึ้น ทำให้บุคลากรหลักไม่สามารถมาปฏิบัติงานได้ตามปกติ

๕) **ผลกระทบด้านลูกค้า/ผู้ให้บริการ/ผู้มีส่วนได้ส่วนเสียที่สำคัญ** หมายถึง เหตุการณ์ที่เกิดขึ้น ทำให้ลูกค้า/ผู้ให้บริการ/ผู้มีส่วนได้ส่วนเสีย ไม่สามารถติดต่อหรือให้บริการ หรือส่งมอบงานได้

สรุปเหตุการณ์สภาวะวิกฤตและผลกระทบจากเหตุการณ์

สภาวะวิกฤต/เหตุการณ์ฉุกเฉิน	ผลกระทบ				
	ด้านอาคาร/ สถานที่ ปฏิบัติงานหลัก	ด้านวัสดุอุปกรณ์ ที่สำคัญ และ การจัดหาจัดส่ง	ด้านเทคโนโลยี สารสนเทศและ ข้อมูลที่สำคัญ	ด้านบุคลากร หลัก	ด้านลูกค้า/ ผู้ให้บริการ/ผู้มี ส่วนได้ส่วนเสีย
เหตุการณ์อัคคีภัย	✓	✓	✓	✓	✓
เหตุการณ์อุทกภัย	✓	✓		✓	✓
เหตุการณ์โรคระบาดต่อเนื่อง				✓	✓
เหตุการณ์แผ่นดินไหว	✓	✓	✓	✓	✓

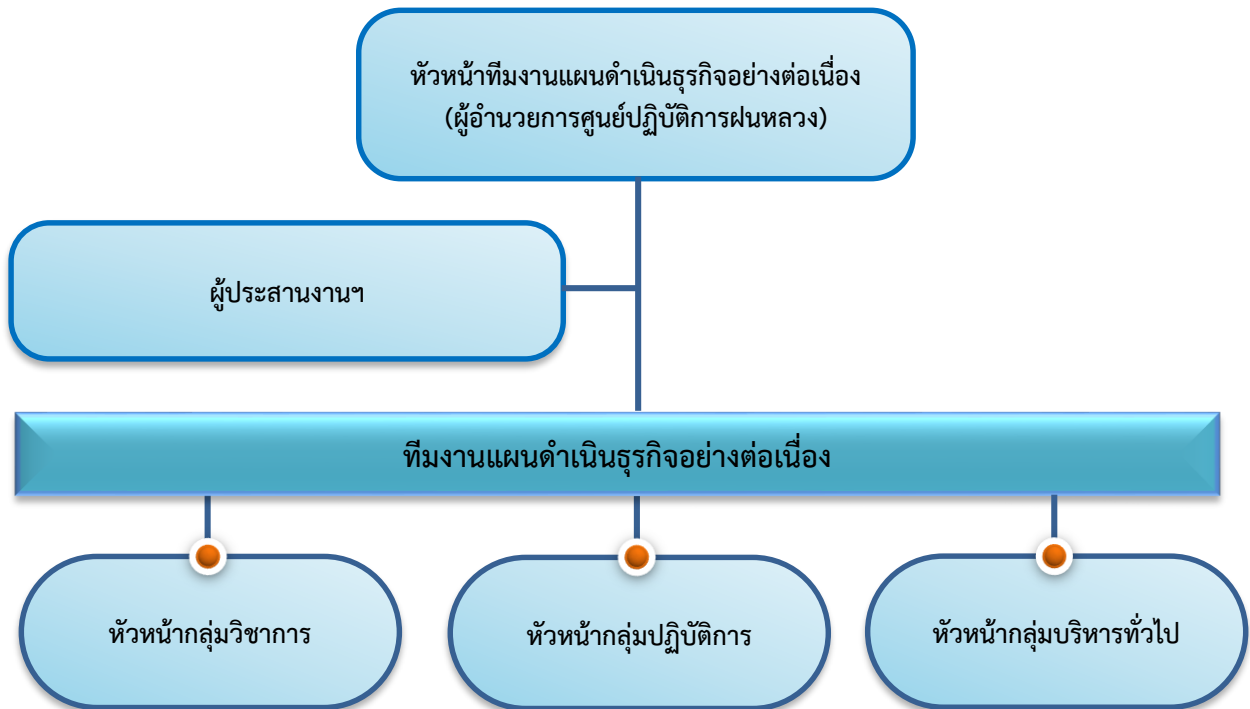
➤ หลักเกณฑ์การพิจารณาผลกระทบและระดับผลกระทบ

การวิเคราะห์ผลกระทบต่อกระบวนการทำงานหรือการให้บริการ กำหนดเกณฑ์ระดับผลกระทบ เป็น ๔ ระดับ ดังนี้

ระดับผลกระทบ	หลักเกณฑ์การพิจารณาผลกระทบ
สูงมาก	<ul style="list-style-type: none"> <li>❖ ส่งผลให้ขีดความสามารถในการดำเนินงานของหน่วยงานลดลงมากกว่า ร้อยละ ๕๐</li> <li>❖ เกิดการสูญเสียชีวิต</li> <li>❖ ส่งผลกระทบต่อชื่อเสียง ภาพลักษณ์ และความมั่นใจต่อองค์กรในระดับประเทศ</li> </ul>
สูง	<ul style="list-style-type: none"> <li>❖ ส่งผลให้ขีดความสามารถในการดำเนินงานลดลงมากกว่า ร้อยละ ๒๕ - ๕๐</li> <li>❖ เกิดการบาดเจ็บต่อผู้รับบริการ/บุคคล/กลุ่มคน</li> <li>❖ ส่งผลกระทบต่อชื่อเสียง ภาพลักษณ์ และความมั่นใจต่อองค์กรในระดับหน่วยงาน</li> </ul>
ปานกลาง	<ul style="list-style-type: none"> <li>❖ ส่งผลให้ขีดความสามารถในการดำเนินงานลดลงมากกว่า ร้อยละ ๑๐ - ๒๕</li> <li>❖ ต้องมีการรักษาพยาบาล</li> <li>❖ ส่งผลกระทบต่อชื่อเสียงขององค์กรในระดับบางหน่วยงาน</li> </ul>
ต่ำ	<ul style="list-style-type: none"> <li>❖ ส่งผลให้ขีดความสามารถในการดำเนินงานลดลงมากกว่า ร้อยละ ๕ - ๑๐</li> <li>❖ ต้องมีการปฐมพยาบาล</li> <li>❖ ส่งผลกระทบต่อชื่อเสียงขององค์กรในระดับเจ้าหน้าที่</li> </ul>



➤ ทีมงานแผนดำเนินงานอย่างต่อเนื่อง



๑) ศูนย์ปฏิบัติการฝนหลวงภาคเหนือ (ตอนบน) จังหวัดเชียงใหม่

รายชื่อบุคลากรหลัก บุคลากรสำรอง และบทบาทหน้าที่				
บุคลากรหลัก		บทบาท	บุคลากรสำรอง	
ชื่อ - สกุล	เบอร์โทรศัพท์		ชื่อ - สกุล	เบอร์โทรศัพท์
นายรังสรรค์ บุศย์เมือง ผอ.ศูนย์ปฏิบัติการฝนหลวง ภาคเหนือ (ตอนบน)	๐๕๓ ๒๗๕ ๐๕๑ มือถือ ๐๙๑ ๗๗๔ ๑๔๕๐	หัวหน้าทีมงานแผนดำเนิน ธุรกิจอย่างต่อเนื่อง	นางสาวสุมามาศ ไชยวงศ์ นักวิทยาศาสตร์ปฏิบัติการ	๐๕๓ ๒๗๕ ๐๕๑ มือถือ ๐๙๔ ๖๐๘ ๐๓๓๐
นายกฤติชัย ธรรมสอน นักวิทยาศาสตร์ชำนาญการ	๐๕๓ ๒๗๕ ๐๕๑ มือถือ ๐๘๘ ๒๖๖ ๗๕๔๑	ผู้ประสานงานฯ	นายอนุกุล แสหน่มั่นแก้ว นักวิทยาศาสตร์ปฏิบัติการ	๐๕๓ ๒๗๕ ๐๕๑ มือถือ ๐๘๖ ๑๙๘ ๓๗๘๘
นายกฤติชัย ธรรมสอน นักวิทยาศาสตร์ชำนาญการ	๐๕๓ ๒๗๕ ๐๕๑ มือถือ ๐๘๘ ๒๖๖ ๗๕๔๑	ทีมงานแผนดำเนินธุรกิจ อย่างต่อเนื่อง	นายรัชชานนท์ รักชีพ นักวิทยาศาสตร์ปฏิบัติการ	๐๕๓ ๒๗๕ ๐๕๑ มือถือ ๐๘๙ ๔๗๓ ๒๓๕๑
นายบุญญฤทธิ์ เอี่ยมจระโร นายช่างเครื่องกลปฏิบัติงาน	๐๕๓ ๒๗๕ ๐๕๑ มือถือ ๐๘๓ ๕๗๗ ๑๖๗๒	ทีมงานแผนดำเนินธุรกิจ อย่างต่อเนื่อง	นายพงศภักดิ์ บรรจงศิริ เจ้าหน้าที่บันทึกข้อมูล	๐๕๓ ๒๗๕ ๐๕๑ มือถือ ๐๘๖ ๗๓๑ ๕๔๑๙
นางวาสนา ศรีสถิตย์ธรรม เจ้าพนักงานธุรการชำนาญงาน	๐๕๓ ๒๗๕ ๐๕๑ มือถือ ๐๘๑ ๙๕๑ ๘๒๖๕	ทีมงานแผนดำเนินธุรกิจ อย่างต่อเนื่อง	นางสาวพัทธนันท์ แสนสุข เจ้าหน้าที่บันทึกข้อมูล	๐๕๓ ๒๗๕ ๐๕๑ มือถือ ๐๘๗ ๒๙๔ ๓๖๒๓

๒) ศูนย์ปฏิบัติการฝนหลวงภาคเหนือ (ตอนล่าง) จังหวัดพิษณุโลก

รายชื่อบุคลากรหลัก บุคลากรสำรอง และบทบาทหน้าที่				
บุคลากรหลัก		บทบาท	บุคลากรสำรอง	
ชื่อ - สกุล	เบอร์โทรศัพท์		ชื่อ - สกุล	เบอร์โทรศัพท์
นายประสพ พรหมมา ผอ.ศูนย์ปฏิบัติการฝนหลวง ภาคเหนือ (ตอนล่าง)	๐๕๕ ๓๐๓ ๕๕๑ มือถือ ๐๙๐ ๙๐๘๔ ๐๑๗	หัวหน้าทีมงานแผนดำเนินงาน ธุรกิจอย่างต่อเนื่อง	นางสาวสุภิญญา บุญช่วย นักวิทยาศาสตร์ชำนาญการ	๐๕๕ ๓๐๓ ๕๕๑ มือถือ ๐๙๔ ๕๔๒๔ ๖๓๑
นางสาวสุภิญญา บุญช่วย นักวิทยาศาสตร์ชำนาญการ	๐๕๕ ๓๐๓ ๕๕๑ มือถือ ๐๙๔ ๕๔๒๔ ๖๓๑	ผู้ประสานงานฯ	นายกิตติ ฐปศรี นายช่างเครื่องกลชำนาญงาน	๐๕๕ ๓๐๓ ๕๕๑ มือถือ ๐๘๑ ๗๖๔๕ ๙๐๖
นายกิตติ ฐปศรี นายช่างเครื่องกลชำนาญงาน	๐๕๕ ๓๐๓ ๕๕๑ มือถือ ๐๘๑ ๗๖๔๕ ๙๐๖	ทีมงานแผนดำเนินงานธุรกิจ อย่างต่อเนื่อง	นางสาวอรจณี สมศรี นักวิทยาศาสตร์ปฏิบัติการ	๐๕๕ ๓๐๓ ๕๕๑ มือถือ ๐๘๓ ๒๐๔ ๕๗๒๕
นางสาวอรจณี สมศรี นักวิทยาศาสตร์ปฏิบัติการ	๐๕๕ ๓๐๓ ๕๕๑ มือถือ ๐๘๓ ๒๐๔ ๕๗๒๕	ทีมงานแผนดำเนินงานธุรกิจ อย่างต่อเนื่อง	นางสาวธิราลักษณ์ จันทร์ดี นักวิทยาศาสตร์ปฏิบัติการและ งานวิจัย	๐๕๕ ๓๐๓ ๕๕๑ มือถือ ๐๘๐ ๘๕๑ ๒๕๓๓
นายจิรภัทร พุกสุข นักวิทยาศาสตร์ปฏิบัติการ และงานวิจัย	๐๕๕ ๓๐๓ ๕๕๑ มือถือ ๐๘๐ ๕๑๗ ๓๕๓๖	ทีมงานแผนดำเนินงานธุรกิจ อย่างต่อเนื่อง	นายกิตติขจร อยู่สอน นักวิทยาศาสตร์	๐๕๕ ๓๐๓ ๕๕๑ มือถือ ๐๘๘ ๑๔๔ ๙๒๙๑

๓) ศูนย์ปฏิบัติการฝนหลวงภาคกลาง จังหวัดนครสวรรค์

รายชื่อบุคลากรหลัก บุคลากรสำรอง และบทบาทหน้าที่				
บุคลากรหลัก		บทบาท	บุคลากรสำรอง	
ชื่อ - สกุล	เบอร์โทรศัพท์		ชื่อ - สกุล	เบอร์โทรศัพท์
นายรัฐกร วรณสุขศิริ ผอ.ศูนย์ปฏิบัติการฝนหลวง ภาคกลาง	๐๕๖ ๒๕๖ ๐๑๘ มือถือ ๐๙๐ ๙๐๗ ๑๗๑๙	หัวหน้าทีมงานแผนดำเนินงาน ธุรกิจอย่างต่อเนื่อง	นายขวัญชัย เพ็ชรกลับ นักวิทยาศาสตร์ปฏิบัติการ	๐๕๖ ๒๕๖ ๐๑๘ มือถือ ๐๘๑ ๒๗๙ ๘๖๙๕
นางสาวเครือวัลย์ แสงโพธิ์ นักวิทยาศาสตร์ชำนาญการ	๐๕๖ ๒๕๖ ๐๑๘ มือถือ ๐๘๖ ๖๐๙ ๐๕๔๘	ผู้ประสานงานฯ	นางสาวทัศนีย์ แซ่โฮว เจ้าพนักงานธุรการปฏิบัติงาน	๐๕๖ ๒๕๖ ๐๑๘ มือถือ ๐๙๗ ๒๙๑ ๒๖๘๘
นางสาวเครือวัลย์ แสงโพธิ์ หัวหน้ากลุ่มวิชาการ	๐๕๖ ๒๕๖ ๐๑๘ มือถือ ๐๘๖ ๖๐๙ ๐๕๔๘	ทีมงานแผนดำเนินงานธุรกิจ อย่างต่อเนื่อง	นายปิ่นพงษ์ คงชนะ นักวิทยาศาสตร์ปฏิบัติการ	๐๕๖ ๒๕๖ ๐๑๘ มือถือ ๐๘๕ ๕๗๐ ๙๘๘๙
นายณรงค์ จักรแก้ว หัวหน้ากลุ่มปฏิบัติการ	๐๕๖ ๒๕๖ ๐๑๘ มือถือ ๐๘๑ ๐๗๐ ๗๙๑๗	ทีมงานแผนดำเนินงานธุรกิจ อย่างต่อเนื่อง	นายเสนีย์ อนุกุล นายช่างเครื่องกลปฏิบัติงาน	๐๕๖ ๒๕๖ ๐๑๘ มือถือ ๐๘๓ ๕๑๘ ๗๑๐๘
นางสาวทัศนีย์ แซ่โฮว หัวหน้ากลุ่มบริหารทั่วไป	๐๕๖ ๒๕๖ ๐๑๘ มือถือ ๐๙๗ ๒๙๑ ๒๖๘๘	ทีมงานแผนดำเนินงานธุรกิจ อย่างต่อเนื่อง	นางสาววาสนา ปันจักร เจ้าหน้าที่บันทึกข้อมูล	๐๕๖ ๒๕๖ ๐๑๘ มือถือ ๐๘๕ ๔๘๓ ๔๖๑๙



๔) ศูนย์ปฏิบัติการฝนหลวงภาคตะวันออกเฉียงเหนือ (ตอนบน) จังหวัดขอนแก่น

รายชื่อบุคลากรหลัก บุคลากรสำรอง และบทบาทหน้าที่				
บุคลากรหลัก		บทบาท	บุคลากรสำรอง	
ชื่อ - สกุล	เบอร์โทรศัพท์		ชื่อ - สกุล	เบอร์โทรศัพท์
นางสาววาสนา วงษ์รัตน์ ผอ.ศูนย์ปฏิบัติการฝนหลวง ภาคตะวันออกเฉียงเหนือ (ตอนบน)	๐๔๓ ๔๖๘ ๒๑๗ มือถือ ๐๙๑ ๗๗๔ ๑๔๕๒	หัวหน้าทีมงานแผนดำเนินงาน ธุรกิจอย่างต่อเนื่อง	นางชุตินา บุขบง นักวิทยาศาสตร์ชำนาญการ	๐๔๓ ๔๖๘ ๒๑๗ มือถือ ๐๘๖ ๖๔๕ ๔๔๖๘
นางสาวชุตินา บุขบง นักวิทยาศาสตร์ชำนาญการ	๐๔๓ ๔๖๘ ๒๑๗ มือถือ ๐๘๖ ๖๔๕ ๔๔๖๘	ผู้ประสานงานฯ	นายวิทยา อัมมาโถ นักวิทยาศาสตร์ปฏิบัติการ	๐๔๓ ๔๖๘ ๒๑๗ มือถือ ๐๙๗ ๒๙๑ ๒๖๘๘
นางสาวจากรวรรณ ทองยศ เจ้าพนักงานธุรการชำนาญงาน	๐๔๓ ๔๖๘ ๒๑๗ มือถือ ๐๙๕ ๑๘๕ ๓๘๖๑	ทีมงานแผนดำเนินงานธุรกิจ อย่างต่อเนื่อง	นายสเถียร แสนสิงห์ นายช่างเครื่องกลชำนาญงาน	๐๔๓ ๔๖๘ ๒๑๗ มือถือ ๐๘๖ ๓๐๒ ๑๔๑๒
นายวิทยา อัมมาโถ นักวิทยาศาสตร์ปฏิบัติการ	๐๔๓ ๔๖๘ ๒๑๗ มือถือ ๐๙๗ ๒๙๑ ๒๖๘๘	ทีมงานแผนดำเนินงานธุรกิจ อย่างต่อเนื่อง	นางสาวเบญจวรรณ บุญสอง นักวิทยาศาสตร์ปฏิบัติการ	๐๔๓ ๔๖๘ ๒๑๗ มือถือ ๐๘๕ ๐๕๗ ๑๗๔๗
นายจอมพล ทิมพิรุต์ นายช่างเครื่องกลชำนาญงาน	๐๔๓ ๔๖๘ ๒๑๗ มือถือ ๐๙๗๒๙๑ ๒๖๘๘	ทีมงานแผนดำเนินงานธุรกิจ อย่างต่อเนื่อง	นางสาววนิชชา พันธุ์ศรี นักวิทยาศาสตร์ปฏิบัติการ	๐๔๓ ๔๖๘ ๒๑๗ มือถือ ๐๘๐ ๙๐๗ ๐๘๗๔

๕) ศูนย์ปฏิบัติการฝนหลวงภาคตะวันออกเฉียงเหนือ (ตอนล่าง) จังหวัดบุรีรัมย์

รายชื่อบุคลากรหลัก บุคลากรสำรอง และบทบาทหน้าที่				
บุคลากรหลัก		บทบาท	บุคลากรสำรอง	
ชื่อ - สกุล	เบอร์โทรศัพท์		ชื่อ - สกุล	เบอร์โทรศัพท์
นายแทนไทร์ พลหาญ ผอ.ศูนย์ปฏิบัติการฝนหลวง ภาคตะวันออกเฉียงเหนือ (ตอนล่าง)	๐๕๖ ๒๕๖ ๐๑๘ มือถือ ๐๙๐ ๙๐๗ ๑๗๑๙ ๐๘๙ ๑๑๔๐๖๔๔	หัวหน้าทีมงานแผนดำเนินงาน ธุรกิจอย่างต่อเนื่อง	นายวีระยุทธ ภูขาว นายช่างเครื่องกลชำนาญงาน	๐๕๖ ๒๕๖ ๐๑๘ มือถือ ๐๘๑ ๒๗๙ ๘๖๙๕ ๐๙๓ ๓๒๖๑๑๘๒
นายวีระยุทธ ภูขาว นายช่างเครื่องกลชำนาญงาน	๐๕๖ ๒๕๖ ๐๑๘ มือถือ ๐๘๖ ๖๐๙ ๐๕๔๘ ๐๘๙ ๗๗๓๒๑๖๙	ผู้ประสานงานฯ	นายสุรพันธุ์ สุวรรณไพบูลย์ นักวิทยาศาสตร์ปฏิบัติการ	๐๕๖ ๒๕๖ ๐๑๘ มือถือ ๐๙๗ ๒๙๑ ๒๖๘๘ ๐๘๙ ๗๗๓๒๑๖๙
นายสุรพันธุ์ สุวรรณไพบูลย์ นักวิทยาศาสตร์ปฏิบัติการ	๐๕๖ ๒๕๖ ๐๑๘ มือถือ ๐๘๖ ๖๐๙ ๐๕๔๘	ทีมงานแผนดำเนินงานธุรกิจ อย่างต่อเนื่อง	นายพุทธิพันธ์ สุขุมลจันทร์ นักวิทยาศาสตร์ปฏิบัติการ	๐๕๖ ๒๕๖ ๐๑๘ มือถือ ๐๘๕ ๕๗๐ ๙๘๘๙

รายชื่อบุคลากรหลัก บุคลากรสำรอง และบทบาทหน้าที่				
บุคลากรหลัก		บทบาท	บุคลากรสำรอง	
ชื่อ - สกุล	เบอร์โทรศัพท์		ชื่อ - สกุล	เบอร์โทรศัพท์
นายพุทธิพันธ์ สุกุมลจันทร์ นักวิทยาศาสตร์ปฏิบัติการ	๐๕๖ ๒๕๖ ๐๑๘ มือถือ ๐๘๑ ๐๗๐ ๗๙๑๗ ๐๘๕ ๕๗๐ ๙๘๘๙	ทีมงานแผนดำเนินงาน อย่างต่อเนื่อง	นายภานุพงษ์ มณีกุล พนักงานขับรถยนต์	๐๕๖ ๒๕๖ ๐๑๘ มือถือ ๐๘๓ ๕๑๘ ๗๑๐๘ ๐๙๓ ๙๙๐๐๙๕๖
นายภานุพงษ์ มณีกุล พนักงานขับรถยนต์	๐๕๖ ๒๕๖ ๐๑๘ มือถือ ๐๙๗ ๒๙๑ ๒๖๘๘ ๐๙๓ ๙๙๐๐๙๕๖	ทีมงานแผนดำเนินงาน อย่างต่อเนื่อง	ว่าที่รต.ฤทธิศักดิ์ โทษสสะ พนักงานขับรถยนต์	๐๕๖ ๒๕๖ ๐๑๘ มือถือ ๐๘๕ ๔๘๓ ๔๖๑๙ ๐๖๑ ๕๙๔๓๔๕๕

๖) ศูนย์ปฏิบัติการฝนหลวงภาคตะวันออก จังหวัดระยอง

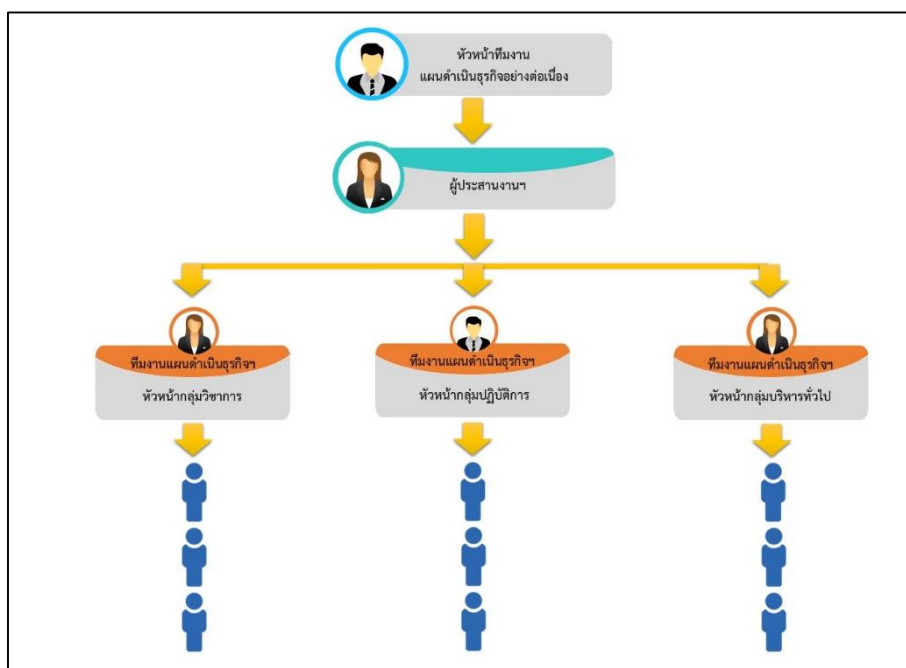
รายชื่อบุคลากรหลัก บุคลากรสำรอง และบทบาทหน้าที่				
บุคลากรหลัก		บทบาท	บุคลากรสำรอง	
ชื่อ - สกุล	เบอร์โทรศัพท์		ชื่อ - สกุล	เบอร์โทรศัพท์
นายวีระพล สุตชาภา ผอ.ศูนย์ปฏิบัติการฝนหลวง ภาคตะวันออก	๐๓๘-๐๒๕-๗๒๙ มือถือ ๐๙๑-๗๗๔-๑๔๗๑	หัวหน้าทีมงานแผนดำเนินงาน ธุรกิจอย่างต่อเนื่อง	นายปริญญา อินทรเจริญ นักวิทยาศาสตร์ชำนาญการ	๐๓๘-๐๒๕-๗๒๙ มือถือ ๐๙๐-๙๐๘-๕๘๖๑
นายปริญญา อินทรเจริญ นักวิทยาศาสตร์ชำนาญการ	๐๓๘-๐๒๕-๗๒๙ มือถือ ๐๙๐-๙๐๘-๕๘๖๑	ผู้ประสานงานฯ	นายปทาธิป มีแสงเงิน นักวิทยาศาสตร์ปฏิบัติการ	๐๓๘-๐๒๕-๗๒๙ มือถือ ๐๙๐-๙๐๘-๖๒๙๗
นายปทาธิป มีแสงเงิน นักวิทยาศาสตร์ปฏิบัติการ	๐๓๘-๐๒๕-๗๒๙ มือถือ ๐๙๐-๙๐๘-๖๒๙๗	ทีมงานแผนดำเนินงาน อย่างต่อเนื่อง	นายสรจักร ปลั่งดี นักวิทยาศาสตร์ปฏิบัติการ	๐๓๘-๐๒๕-๗๒๙ มือถือ ๐๘๘-๖๔๔-๗๗๘๔
นายสรจักร ปลั่งดี นักวิทยาศาสตร์ปฏิบัติการ	๐๓๘-๐๒๕-๗๒๙ มือถือ ๐๘๘-๖๔๔-๗๗๘๔	ทีมงานแผนดำเนินงาน อย่างต่อเนื่อง	นายแพทย์ เรืองเที่ยง นายช่างเครื่องกลปฏิบัติงาน	๐๓๘-๐๒๕-๗๒๙ มือถือ ๐๘๗-๕๒๓-๕๙๖๒
นายแพทย์ เรืองเที่ยง นายช่างเครื่องกลปฏิบัติงาน	๐๓๘-๐๒๕-๗๒๙ มือถือ ๐๘๗-๕๒๓-๕๙๖๒	ทีมงานแผนดำเนินงาน อย่างต่อเนื่อง	นางสาววิไลพร ทองประทุม เจ้าพนักงานธุรการปฏิบัติงาน	๐๓๘-๐๒๕-๗๒๙ มือถือ ๐๙๕-๗๕๒-๑๕๓๗

๗) ศูนย์ปฏิบัติการฝนหลวงภาคใต้ จังหวัดสุราษฎร์ธานี

รายชื่อบุคลากรหลัก บุคลากรสำรอง และบทบาทหน้าที่				
บุคลากรหลัก		บทบาท	บุคลากรสำรอง	
ชื่อ - สกุล	เบอร์โทรศัพท์		ชื่อ - สกุล	เบอร์โทรศัพท์
นางสาวหนึ่งทัย ตันติพลับทอง ผอ.ศูนย์ปฏิบัติการฝนหลวงภาคใต้	๐๗๗ ๙๕๓ ๐๖๒ มือถือ ๐๙๐ ๙๐๘ ๘๑๓๘	หัวหน้าทีมงานแผนดำเนินงาน ธุรกิจอย่างต่อเนื่อง	นางสาววรรษยา หนูทิม นักวิทยาศาสตร์ปฏิบัติการ	๐๗๗ ๙๕๓ ๐๖๒ มือถือ ๐๘๑ ๗๙๘๘ ๕๕๓
นายธีรณิศวรรค์ ศุภจิตติพงษ์ นายช่างเครื่องกลปฏิบัติงาน	๐๗๗ ๙๕๓ ๐๖๒ มือถือ ๐๙๓ ๑๓๒ ๗๒๖๕	ผู้ประสานงานฯ	นางสาววรรัตน์ หน่อนิล นักวิทยาศาสตร์ปฏิบัติการ	๐๗๗ ๙๕๓ ๐๖๒ มือถือ ๐๙๕ ๘๔๖๖ ๓๓๘
นายศราวุธ ชโลธร นักวิทยาศาสตร์ปฏิบัติการ	๐๗๗ ๙๕๓ ๐๖๒ มือถือ ๐๙๓ ๕๒๙๙ ๕๘๕	ทีมงานแผนดำเนินงานธุรกิจ อย่างต่อเนื่อง	นางสาววัลลภา สมวัฒน์ นักวิทยาศาสตร์ปฏิบัติการ	๐๗๗ ๙๕๓ ๐๖๒ มือถือ ๐๘๙ ๙๘๓๙ ๒๒๒
นายทรงพล มิตตัสสา นักวิทยาศาสตร์ปฏิบัติการ	๐๗๗ ๙๕๓ ๐๖๒ มือถือ ๐๘๑ ๐๗๐ ๗๙๑๗	ทีมงานแผนดำเนินงานธุรกิจ อย่างต่อเนื่อง	นายศราวุธ ชโลธร นักวิทยาศาสตร์ปฏิบัติการ	๐๗๗ ๙๕๓ ๐๖๒ มือถือ ๐๙๓ ๕๒๙๙ ๕๘๕
นางสาววรรษยา หนูทิม นักวิทยาศาสตร์ปฏิบัติการ	๐๗๗ ๙๕๓ ๐๖๒ มือถือ ๐๘๑ ๗๙๘๘ ๕๕๓	ทีมงานแผนดำเนินงานธุรกิจ อย่างต่อเนื่อง	นางสาววรรัตน์ หน่อนิล นักวิทยาศาสตร์ปฏิบัติการ	๐๗๗ ๙๕๓ ๐๖๒ มือถือ ๐๙๕ ๘๔๖๖ ๓๓๘

➤ กระบวนการแจ้งเหตุฉุกเฉิน Call tree

กระบวนการ Call Tree คือ กระบวนการแจ้งเหตุฉุกเฉินให้กับสมาชิกของทีมงานแผนดำเนินงานธุรกิจอย่างต่อเนื่อง ตามผังรายชื่อทางโทรศัพท์ โดยมีวัตถุประสงค์เพื่อการบริหารจัดการขั้นตอนในการติดต่อบุคลากร ภายหลังจากมีการประกาศเหตุการณ์ฉุกเฉินหรือภาวะวิกฤตของหน่วยงาน



➤ การวิเคราะห์ระดับผลกระทบต่อกระบวนการทำงาน และระยะเวลาเป้าหมายในการฟื้นคืนสภาพ

การวิเคราะห์ผลกระทบจากการเกิดสภาวะวิกฤตหรือเหตุการณ์ฉุกเฉินที่ส่งผลกระทบต่อกระบวนการทำงานของหน่วยงานจนทำให้เกิดการหยุดหรือชะงักของงาน จะพิจารณาโดยใช้เกณฑ์ในการกำหนดระดับผลกระทบตามที่กำหนดไว้ในข้างต้น ร่วมกับระยะเวลาในการฟื้นคืนสภาพ

ระยะเวลาเป้าหมายในการฟื้นคืนสภาพ หมายถึง ระยะเวลาหลังจากการเกิดอุบัติเหตุร้ายขึ้นที่ทำให้การทำงานหรือการให้บริการต้องกลับคืนสภาพเดิม กิจกรรมต้องกลับมาดำเนินการได้ และทรัพยากรต้องได้รับการฟื้นฟู

ตารางการวิเคราะห์ระดับผลกระทบต่อกระบวนการทำงาน

กระบวนการทำงาน	ระดับผลกระทบจากเหตุการณ์สภาวะวิกฤต			
	อัตรากำลัง	อุทกภัย	โรคระบาด ต่อเนื่อง	แผ่นดินไหว
กระบวนการงานหลัก				
๑. งานปฏิบัติการฝนหลวงประจำวัน	สูงมาก	สูงมาก	ต่ำ	สูงมาก
๒. งานวิจัยเทคนิคการปฏิบัติการฝนหลวงเชิงพื้นที่	สูง	สูงมาก	ต่ำ	สูง
๓. งานพัฒนาอาสาสมัครฝนหลวง	ปานกลาง	สูง	สูง	สูง
๔. งานบริหารคลังสารฝนหลวง	สูงมาก	สูงมาก	ต่ำ	สูง
กระบวนการงานสนับสนุน				
๑. งานเบิก-จ่ายเงิน และงบประมาณ	สูง	สูง	ต่ำ	สูง
๒. งานสารบรรณ	สูง	สูง	ต่ำ	สูง
๓. งานพัสดุ	สูง	สูง	ต่ำ	สูง

ตารางการประเมินระยะเวลาในการฟื้นคืนสภาพของกระบวนการทำงาน

กระบวนการทำงาน	ระยะเวลาเป้าหมายในการฟื้นคืนสภาพ (กิจกรรมกลับมาดำเนินการได้)			
	๔ - ๒๔ ชั่วโมง	๑ - ๒ วัน	๑ สัปดาห์	๒ สัปดาห์
กระบวนการงานหลัก				
๑. งานปฏิบัติการฝนหลวงประจำวัน	✓			
๒. งานวิจัยเทคนิคการปฏิบัติการฝนหลวงเชิงพื้นที่			✓	
๓. งานพัฒนาอาสาสมัครฝนหลวง				✓
๔. งานบริหารคลังสารฝนหลวง		✓		
กระบวนการงานสนับสนุน				
๑. งานเบิก-จ่ายเงิน และงบประมาณ			✓	
๒. งานสารบรรณ		✓		
๓. งานพัสดุ				✓

➤ การกำหนดทรัพยากรที่จำเป็นต้องใช้ในกระบวนการทำงานที่สำคัญ

๑. ด้านสถานที่ปฏิบัติงานสำรอง (Working Space Requirement)

๑.๑ ช่วงระหว่างเดือนพฤศจิกายน – กุมภาพันธ์ (ช่วงหยุดปฏิบัติการฝนหลวงประจำปี)

ประเภททรัพยากร	ศูนย์ปฏิบัติการ ฝนหลวง	สถานที่ปฏิบัติงานสำรอง	๔ - ๒๔ ชั่วโมง	๑ - ๒ วัน	๑ สัปดาห์	๒ สัปดาห์
พื้นที่ของสถานที่ ปฏิบัติงานสำรอง	ภาคเหนือ (ตอนบน) จ. เชียงใหม่	<u>เหตุการณ์อุทกภัย</u> - ปฏิบัติงานที่บ้าน	✓	✓	✓	✓
		<u>เหตุการณ์อัคคีภัย</u> - ปฏิบัติงานที่บ้าน - ทำอากาศยานเชียงใหม่ จังหวัดเชียงใหม่ หรือ หน่วยงานอื่นสังกัด กษ. ภายในจังหวัดเชียงใหม่	✓ - -	✓ ๒๕ ตร.ม. (๕ คน)	✓ ๕๐ ตร.ม. (๑๐ คน)	- ๘๐ ตร.ม. (๑๖ คน)
	ภาคเหนือ (ตอนล่าง) จ. พิษณุโลก	<u>เหตุการณ์อุทกภัย</u> - ปฏิบัติงานที่บ้าน	✓	✓	✓	✓
		<u>เหตุการณ์อัคคีภัย</u> - ปฏิบัติงานที่บ้าน - สนามบินกองบิน ๔๖ จังหวัดพิษณุโลก	✓ - -	✓ ๒๕ ตร.ม. (๕ คน)	✓ ๓๕ ตร.ม. (๗ คน)	- ๖๐ ตร.ม. (๑๒ คน)
	ภาคกลาง จ. นครสวรรค์	<u>เหตุการณ์อุทกภัย</u> - ปฏิบัติงานที่บ้าน	✓	✓	✓	✓
		<u>เหตุการณ์อัคคีภัย</u> - หอบังคับการบิน หรือ โรงเก็บอากาศยาน สนามบินนครสวรรค์	๓๕ ตร.ม. (๗ คน)	๕๐ ตร.ม. (๑๐ คน)	๗๕ ตร.ม. (๑๕ คน)	๘๕ ตร.ม. (๑๗ คน)
	ภาคตะวันออก เฉิงเหนือ (ตอนบน) จ. ขอนแก่น	<u>เหตุการณ์อุทกภัย</u> - ปฏิบัติงานที่บ้าน	✓	✓	✓	✓
		<u>เหตุการณ์อัคคีภัย</u> - ปฏิบัติงานที่บ้าน - ทำอากาศยานขอนแก่น หรือ ค่ายสิหราชเดโชชัย กรมทหาร ราบที่ ๘ จังหวัดขอนแก่น	✓ - -	✓ ๒๕ ตร.ม. (๕ คน)	✓ ๕๐ ตร.ม. (๑๐ คน)	- ๗๕ ตร.ม. (๑๕ คน)
	ภาคตะวันออก เฉิงเหนือ (ตอนล่าง) จ. บุรีรัมย์	<u>เหตุการณ์อุทกภัย</u> - ปฏิบัติงานที่บ้าน	✓	✓	✓	✓
		<u>เหตุการณ์อัคคีภัย</u> - ปฏิบัติงานที่บ้าน - ทำอากาศยานบุรีรัมย์ จังหวัดบุรีรัมย์	✓ - -	✓ ๒๕ ตร.ม. (๕ คน)	✓ ๕๐ ตร.ม. (๑๐ คน)	- ๖๐ ตร.ม. (๑๒ คน)

ประเภททรัพยากร	ศูนย์ปฏิบัติการ ฝนหลวง	สถานที่ปฏิบัติงานสำรอง	๔ - ๒๔ ชั่วโมง	๑ - ๒ วัน	๑ สัปดาห์	๒ สัปดาห์
	ภาคตะวันออก จ.ระยอง	<u>เหตุการณ์อุทกภัย</u> - ปฏิบัติงานที่บ้าน	✓	✓	✓	✓
		<u>เหตุการณ์อัคคีภัย</u> - ปฏิบัติงานที่บ้าน - สถานีเรดาร์สดทือบ จังหวัดชลบุรี	✓ ๒๐ ตร.ม. (๔ คน)	✓ ๔๐ ตร.ม. (๘ คน)	✓ ๕๐ ตร.ม. (๑๐ คน)	✓ ๕๐ ตร.ม. (๑๐ คน)
	ภาคใต้ จ.สุราษฎร์ธานี	<u>เหตุการณ์อุทกภัย</u> - ปฏิบัติงานที่บ้าน	✓	✓	✓	✓
		<u>เหตุการณ์อัคคีภัย</u> - ปฏิบัติงานที่บ้าน - สถานีเรดาร์พนม จังหวัดสุราษฎร์ธานี	✓ ๑๕ ตร.ม. (๓ คน)	✓ ๓๕ ตร.ม. (๗ คน)	✓ ๕๐ ตร.ม. (๑๐ คน)	✓ ๕๐ ตร.ม. (๑๐ คน)

๑.๒ ช่วงระหว่างเดือนมีนาคม - ตุลาคม (ช่วงปฏิบัติการฝนหลวงประจำปี)

ประเภททรัพยากร	ศูนย์ปฏิบัติการ ฝนหลวง	สถานที่ปฏิบัติงานสำรอง	๔ - ๒๔ ชั่วโมง	๑ - ๒ วัน	๑ สัปดาห์	๒ สัปดาห์
พื้นที่ของสถานที่ ปฏิบัติงานสำรอง	ภาคเหนือ (ตอนบน) จ. เชียงใหม่	<u>เหตุการณ์อุทกภัย</u> - ปฏิบัติงานที่บ้าน (งานสนับสนุน) - ทำอากาศยานตาก จังหวัดตาก (งานปฏิบัติการฝนหลวง/วิจัย/ คลังสารฝนหลวง)	✓ ๑๐๐ ตร.ม. (๒๐ คน)	✓ ๑๒๕ ตร.ม. (๒๕ คน)	✓ ๑๕๐ ตร.ม. (๓๐ คน)	✓ ๑๘๐ ตร.ม. (๓๖ คน)
		<u>เหตุการณ์อัคคีภัย</u> - ปฏิบัติงานที่บ้าน (งานสนับสนุน) - สนามบินกองบิน ๔๑ จังหวัดเชียงใหม่ (งานปฏิบัติการฝนหลวง/วิจัย/ คลังสารฝนหลวง)	✓ ๑๐๐ ตร.ม. (๒๐ คน)	✓ ๑๒๕ ตร.ม. (๒๕ คน)	✓ ๑๕๐ ตร.ม. (๓๐ คน)	✓ ๑๘๐ ตร.ม. (๓๖ คน)
	ภาคเหนือ (ตอนล่าง) จ. พิษณุโลก	<u>เหตุการณ์อุทกภัย</u> - ปฏิบัติงานที่บ้าน (งานสนับสนุน) - ทำอากาศยานแพร่ จังหวัดแพร่ (งานปฏิบัติการฝนหลวง/วิจัย/ คลังสารฝนหลวง)	✓ ๗๕ ตร.ม. (๑๕ คน)	✓ ๑๐๐ ตร.ม. (๒๐ คน)	✓ ๑๓๕ ตร.ม. (๒๗ คน)	✓ ๑๖๕ ตร.ม. (๓๓ คน)



ประเภททรัพยากร	ศูนย์ปฏิบัติการ ฝนหลวง	สถานที่ปฏิบัติงานสำรอง	๔ - ๒๔ ชั่วโมง	๑ - ๒ วัน	๑ สัปดาห์	๒ สัปดาห์
		<u>เหตุการณ์อัคคีภัย</u> - ปฏิบัติงานที่บ้าน (งานสนับสนุน) - สนามบินกองบิน ๔๖ จังหวัดพิษณุโลก (งานปฏิบัติการฝนหลวง/วิจัย/ คลังสารฝนหลวง)	✓  ๗๕ ตร.ม. (๑๕ คน)	✓  ๑๐๐ ตร.ม. (๒๐ คน)	✓  ๑๓๕ ตร.ม. (๒๗ คน)	✓  ๑๖๕ ตร.ม. (๓๓ คน)
	ภาคกลาง จ.นครสวรรค์	<u>เหตุการณ์อุทกภัย</u> - ปฏิบัติงานที่บ้าน (งานสนับสนุน) - สนามบินกองบิน ๒ จังหวัดลพบุรี (งานปฏิบัติการฝนหลวง/วิจัย/ คลังสารฝนหลวง)	✓  ๗๕ ตร.ม. (๑๕ คน)	✓  ๑๐๐ ตร.ม. (๒๐ คน)	✓  ๑๕๐ ตร.ม. (๓๐ คน)	✓  ๑๘๐ ตร.ม. (๓๘ คน)
		<u>เหตุการณ์อัคคีภัย</u> - หอบังคับการบิน หรือ โรงเก็บอากาศยาน สนามบินนครสวรรค์	๕๐ ตร.ม. (๑๐ คน)	๑๒๕ ตร.ม. (๒๕ คน)	๑๒๕ ตร.ม. (๒๕ คน)	๑๒๕ ตร.ม. (๒๕ คน)
	ภาคตะวันออกเฉียงเหนือ (ตอนบน) จ.ขอนแก่น	<u>เหตุการณ์อุทกภัย</u> - ปฏิบัติงานที่บ้าน (งานสนับสนุน) - สนามบินกองบิน ๒๓ จังหวัดอุดรธานี (งานปฏิบัติการฝนหลวง/วิจัย/ คลังสารฝนหลวง)	✓  ๕๐ ตร.ม. (๑๐ คน)	✓  ๑๐๐ ตร.ม. (๒๐ คน)	✓  ๑๕๐ ตร.ม. (๓๐ คน)	✓  ๑๗๕ ตร.ม. (๓๕ คน)
		<u>เหตุการณ์อัคคีภัย</u> - ปฏิบัติงานที่บ้าน (งานสนับสนุน) - ท่าอากาศยานขอนแก่น หรือ ค่ายสี่หราชเดชไชยย์ กรมทหาร ราบที่ ๘ จังหวัดขอนแก่น (งานปฏิบัติการฝนหลวง/วิจัย/ คลังสารฝนหลวง)	✓  ๕๐ ตร.ม. (๑๐ คน)	✓  ๑๐๐ ตร.ม. (๒๐ คน)	✓  ๑๕๐ ตร.ม. (๓๐ คน)	✓  ๑๗๕ ตร.ม. (๓๕ คน)

ประเภททรัพยากร	ศูนย์ปฏิบัติการ ฝนหลวง	สถานที่ปฏิบัติงานสำรอง	๔ - ๒๔ ชั่วโมง	๑ - ๒ วัน	๑ สัปดาห์	๒ สัปดาห์
ภาคตะวันออกเฉียงเหนือ (ตอนล่าง) จ.บุรีรัมย์	ภาคตะวันออกเฉียงเหนือ (ตอนล่าง) จ.บุรีรัมย์	<u>เหตุการณ์อุทกภัย</u> - ปฏิบัติงานที่บ้าน (งานสนับสนุน) - สนามบินสุรินทร์ภักดี จังหวัดสุรินทร์ (งานปฏิบัติการฝนหลวง/วิจัย/ คลังสารฝนหลวง)	✓  ๕๐ ตร.ม. (๑๐ คน)	✓  ๑๐๐ ตร.ม. (๒๐ คน)	✓  ๑๖๕ ตร.ม. (๓๓ คน)	✓  ๑๖๕ ตร.ม. (๓๓ คน)
		<u>เหตุการณ์อัคคีภัย</u> - ปฏิบัติงานที่บ้าน (งานสนับสนุน) - ทำอากาศยานบุรีรัมย์ หรือ สนามบินกองบิน ๑ จังหวัดนครราชสีมา (งานปฏิบัติการฝนหลวง/วิจัย/ คลังสารฝนหลวง)	✓  ๕๐ ตร.ม. (๑๐ คน)	✓  ๑๐๐ ตร.ม. (๒๐ คน)	✓  ๑๖๕ ตร.ม. (๓๓ คน)	✓  ๑๖๕ ตร.ม. (๓๓ คน)
	ภาคตะวันออกเฉียงเหนือ จ.ระยอง	<u>เหตุการณ์อุทกภัย</u> - ปฏิบัติงานที่บ้าน (งานสนับสนุน) - สนามบินวัฒนานคร จังหวัดสระแก้ว (งานปฏิบัติการฝนหลวง/วิจัย/ คลังสารฝนหลวง)	✓  ๗๕ ตร.ม. (๑๕ คน)	✓  ๑๐๐ ตร.ม. (๒๐ คน)	✓  ๑๒๕ ตร.ม. (๒๕ คน)	✓  ๑๕๐ ตร.ม. (๓๐ คน)
		<u>เหตุการณ์อัคคีภัย</u> - ปฏิบัติงานที่บ้าน (งานสนับสนุน) - สนามบินอู่ตะเภา จังหวัดระยอง (งานปฏิบัติการฝนหลวง/วิจัย/ คลังสารฝนหลวง)	✓  ๗๕ ตร.ม. (๑๕ คน)	✓  ๑๐๐ ตร.ม. (๒๐ คน)	✓  ๑๒๕ ตร.ม. (๒๕ คน)	✓  ๑๕๐ ตร.ม. (๓๐ คน)
ภาคใต้ จ.สุราษฎร์ธานี	<u>เหตุการณ์อุทกภัย</u> - ปฏิบัติงานที่บ้าน (งานสนับสนุน) - สนามบินกองบิน ๕๖ จังหวัดสงขลา (งานปฏิบัติการฝนหลวง/วิจัย/ คลังสารฝนหลวง)	✓  ๕๐ ตร.ม. (๑๐ คน)	✓  ๗๕ ตร.ม. (๑๕ คน)	✓  ๑๐๐ ตร.ม. (๒๐ คน)	✓  ๑๒๕ ตร.ม. (๒๕ คน)	

ประเภททรัพยากร	ศูนย์ปฏิบัติการ ฝนหลวง	สถานที่ปฏิบัติงานสำรอง	๔ - ๒๔ ชั่วโมง	๑ - ๒ วัน	๑ สัปดาห์	๒ สัปดาห์
		เหตุการณ์อัคคีภัย - ปฏิบัติงานที่บ้าน (งานสนับสนุน) - สนามบินกองบิน ๗ จังหวัดสุราษฎร์ธานี (งานปฏิบัติการฝนหลวง/วิจัย/ คลังสารฝนหลวง)	✓  ๕๐ ตร.ม. (๑๐ คน)	✓  ๗๕ ตร.ม. (๑๕ คน)	✓  ๑๐๐ ตร.ม. (๒๐ คน)	✓  ๑๒๕ ตร.ม. (๒๕ คน)

## ๒. ความต้องการด้านวัสดุอุปกรณ์ (Equipment & Supplies Requirement)

ประเภททรัพยากร	ที่มา	ศูนย์ปฏิบัติการ ฝนหลวง	๔ - ๒๔ ชั่วโมง	๑ - ๒ วัน	๑ สัปดาห์	๒ สัปดาห์
คอมพิวเตอร์และอุปกรณ์	- ของสถานที่ปฏิบัติงาน สำรอง	ภาคเหนือ (ตอนบน) จ. เชียงใหม่	๑ เครื่อง	๒ เครื่อง	๔ เครื่อง	๔ เครื่อง
	- ขอยืมส่วนราชการอื่น	ภาคเหนือ (ตอนล่าง)	๑ เครื่อง	๒ เครื่อง	๔ เครื่อง	๔ เครื่อง
	- ของบุคลากร (ส่วนตัว)	จ. พิษณุโลก				
	- ผ่านกระบวนการจัดซื้อ/ เช่าตามความจำเป็น	ภาคกลาง จ. นครสวรรค์	๑ เครื่อง	๒ เครื่อง	๓ เครื่อง	๕ เครื่อง
	เหมาะสม	ภาคตะวันออก ฉะเชิงเทรา (ตอนบน) จ. ขอนแก่น	๑ เครื่อง	๒ เครื่อง	๓ เครื่อง	๕ เครื่อง
		ภาคตะวันออก ฉะเชิงเทรา (ตอนล่าง) จ. บุรีรัมย์	๑ เครื่อง	๒ เครื่อง	๓ เครื่อง	๔ เครื่อง
		ภาคตะวันออก จ. ระยอง	๑ เครื่อง	๒ เครื่อง	๓ เครื่อง	๓ เครื่อง
		ภาคใต้ จ. สุราษฎร์ธานี	๑ เครื่อง	๒ เครื่อง	๓ เครื่อง	๓ เครื่อง
เครื่องพิมพ์/เครื่องสแกน รองรับการใช้งานกับ เครื่องคอมพิวเตอร์	- ของสถานที่ปฏิบัติงาน สำรอง	ภาคเหนือ (ตอนบน) จ. เชียงใหม่	๑/- เครื่อง	๑/๑ เครื่อง	๒/๑ เครื่อง	๒/๑ เครื่อง
	- ขอยืมส่วนราชการอื่น	ภาคเหนือ (ตอนล่าง)	๑/- เครื่อง	๑/๑ เครื่อง	๒/๑ เครื่อง	๒/๑ เครื่อง
	- ผ่านกระบวนการจัดซื้อ/ เช่าตามความจำเป็น	จ. พิษณุโลก				
	เหมาะสม	ภาคกลาง จ. นครสวรรค์	๑/- เครื่อง	๑/๑ เครื่อง	๒/๑ เครื่อง	๒/๑ เครื่อง
		ภาคตะวันออก ฉะเชิงเทรา (ตอนบน) จ. ขอนแก่น	๑/- เครื่อง	๑/๑ เครื่อง	๒/๑ เครื่อง	๒/๑ เครื่อง

ประเภททรัพยากร	ที่มา	ศูนย์ปฏิบัติการ แผนหลวง	๔ - ๒๔ ชั่วโมง	๑ - ๒ วัน	๑ สัปดาห์	๒ สัปดาห์
		ภาคตะวันออกเฉียงเหนือ (ตอนล่าง) จ.บุรีรัมย์	๑/- เครื่อง	๑/๑ เครื่อง	๒/๑ เครื่อง	๒/๑ เครื่อง
		ภาคตะวันออกเฉียงเหนือ (ตอนล่าง) จ.ระยอง	๑/- เครื่อง	๑/๑ เครื่อง	๒/๑ เครื่อง	๒/๑ เครื่อง
		ภาคใต้ จ.สุราษฎร์ธานี	๑/- เครื่อง	๑/๑ เครื่อง	๒/๑ เครื่อง	๒/๑ เครื่อง
ครุภัณฑ์สำนักงาน (โต๊ะ เก้าอี้)	- ของสถานที่ปฏิบัติงาน สำรอง - ขอยืมส่วนราชการอื่น - ผ่านกระบวนการจัดซื้อ/ เข้าตามความจำเป็น เหมาะสม	ภาคเหนือ (ตอนบน) จ. เชียงใหม่	๗ ชุด	๑๐ ชุด	๑๕ ชุด	๒๐ ชุด
		ภาคเหนือ (ตอนล่าง) จ.พิษณุโลก	๕ ชุด	๗ ชุด	๑๐ ชุด	๑๕ ชุด
		ภาคกลาง จ.นครสวรรค์	๕ ชุด	๗ ชุด	๑๐ ชุด	๑๕ ชุด
		ภาคตะวันออกเฉียงเหนือ (ตอนบน) จ.ขอนแก่น	๕ ชุด	๗ ชุด	๑๐ ชุด	๑๕ ชุด
		ภาคตะวันออกเฉียงเหนือ (ตอนล่าง) จ.บุรีรัมย์	๕ ชุด	๗ ชุด	๑๐ ชุด	๑๕ ชุด
		ภาคตะวันออกเฉียงเหนือ (ตอนล่าง) จ.ระยอง	๕ ชุด	๑๐ ชุด	๑๕ ชุด	๑๕ ชุด
		ภาคใต้ จ.สุราษฎร์ธานี	๕ ชุด	๕ ชุด	๗ ชุด	๑๐ ชุด
อุปกรณ์สำนักงาน	- ผ่านกระบวนการจัดซื้อ/ เข้าตามความจำเป็น เหมาะสม	พิจารณาตามความจำเป็น				

๓. ความต้องการด้านเทคโนโลยีสารสนเทศและข้อมูล (IT & Information Requirement)

ประเภททรัพยากร	ที่มา	๔ - ๒๔ ชั่วโมง	๑ - ๒ วัน	๑ สัปดาห์	๒ สัปดาห์
ระบบขอรับบริการฝนหลวง	Server ศูนย์เทคโนโลยีสารสนเทศ/ Private Cloud	✓			
ระบบปฏิบัติการฝนหลวง		✓			
ระบบสารสนเทศภูมิศาสตร์แม่ข่าย เชิงพื้นที่เพื่อสนับสนุนการปฏิบัติการ ฝนหลวง (Fonluang Geo - map)		✓			
ระบบสารบรรณอิเล็กทรอนิกส์		✓			
ระบบสารสนเทศงานงบประมาณ พัสดุ การเงิน และบุคลากร				✓	
ระบบ Internet /Intranet		เช่าระบบจาก บริษัทเอกชน (CAT)	✓		
ระบบ CAT Conference	✓				
ระบบ IP Phone				✓	
ระบบรายงานการปฏิบัติการฝนหลวง	Server	✓			
ข้อมูลสภาพอากาศ	ศูนย์ฝนหลวงหัวหิน/ Private Cloud	✓			

๔. ความต้องการด้านบุคลากรหลักสำหรับความต่อเนื่องเพื่อปฏิบัติงาน (Personnel Requirement)

ประเภททรัพยากร	ศูนย์ปฏิบัติการ ฝนหลวง	๔ - ๒๔ ชั่วโมง	๑ - ๒ วัน	๑ สัปดาห์	๒ สัปดาห์
จำนวนบุคลากรปฏิบัติงานที่สำนักงาน สำรอง	ช่วงหยุดปฏิบัติการฝนหลวงประจำปี (พ.ย. - ก.พ.)				
	ภาคเหนือ (ตอนบน) จ. เชียงใหม่	-	๕ คน	๑๐ คน	๑๖ คน
	ภาคเหนือ (ตอนล่าง) จ. พิษณุโลก	-	๕ คน	๗ คน	๑๒ คน
	ภาคกลาง จ. นครสวรรค์	๗ คน	๑๐ คน	๑๕ คน	๑๗ คน
	ภาคตะวันออก ฉะเชิงเทรา (ตอนบน) จ. ชลบุรี	-	๕ คน	๑๐ คน	๑๕ คน
	ภาคตะวันออก ฉะเชิงเทรา (ตอนล่าง) จ. บุรีรัมย์	-	๕ คน	๑๐ คน	๑๒ คน

ประเภททรัพยากร	ศูนย์ปฏิบัติการ ฝนหลวง	๔ - ๒๔ ชั่วโมง	๑ - ๒ วัน	๑ สัปดาห์	๒ สัปดาห์
	ภาคตะวันออก จ.ระยอง	๔ คน	๘ คน	๑๐ คน	๑๐ คน
	ภาคใต้ จ.สุราษฎร์ธานี	๓ คน	๗ คน	๑๐ คน	๑๐ คน
<b>ช่วงปฏิบัติการฝนหลวงประจำปี (มี.ค. - ต.ค.)</b>					
	ภาคเหนือ (ตอนบน) จ. เชียงใหม่	๒๐ คน	๒๕ คน	๓๐ คน	๓๖ คน
	ภาคเหนือ (ตอนล่าง) จ.พิษณุโลก	๑๕ คน	๒๐ คน	๒๗ คน	๓๓ คน
	ภาคกลาง จ.นครสวรรค์	๑๕ คน	๒๐ คน	๓๐ คน	๓๘ คน
	ภาคตะวันออก ฉะเชิงเทรา (ตอนบน) จ.ขอนแก่น	๑๐ คน	๒๐ คน	๓๐ คน	๓๕ คน
	ภาคตะวันออก ฉะเชิงเทรา (ตอนล่าง) จ.บุรีรัมย์	๑๐ คน	๒๐ คน	๓๓ คน	๓๓ คน
	ภาคตะวันออก จ.ระยอง	๑๕ คน	๒๐ คน	๒๕ คน	๓๐ คน
	ภาคใต้ จ.สุราษฎร์ธานี	๑๐ คน	๑๕ คน	๒๐ คน	๒๕ คน
จำนวนบุคลากรปฏิบัติงานที่บ้าน	พิจารณาจากภารกิจงานสนับสนุน				



## ๕. ความต้องการด้านผู้ให้บริการที่สำคัญ (Service Requirement)

ผู้ให้บริการที่สำคัญ	๔ - ๒๔ ชั่วโมง	๑ - ๒ วัน	๑ สัปดาห์	๒ สัปดาห์
ผู้ให้บริการเชื่อมโยงระบบเครือข่ายอินเทอร์เน็ต	✓			
ผู้ให้บริการไฟฟ้า	✓			
ผู้ให้บริการน้ำประปา		✓		

### ➤ กลยุทธ์การบริหารความต่อเนื่อง

กลยุทธ์ความต่อเนื่อง เป็นแนวทางในการจัดทําและบริหารจัดการทรัพยากรให้มีความพร้อม เมื่อเกิดสภาวะวิกฤต ซึ่งพิจารณาจากทรัพยากรที่สำคัญใน ๕ ด้าน ดังนี้

ทรัพยากร	แนวทางการบริหารความต่อเนื่อง
อาคาร/สถานที่ปฏิบัติงาน สำรอง	<ul style="list-style-type: none"> <li>❖ กำหนดให้ใช้พื้นที่ปฏิบัติงานสำรอง ตามความจำเป็น ดังนี้               <ul style="list-style-type: none"> <li>๑) ศูนย์ปฏิบัติการฝนหลวงภาคเหนือ (ตอนบน) จังหวัดเชียงใหม่                   <ul style="list-style-type: none"> <li>- ท่าอากาศยานเชียงใหม่ จังหวัดเชียงใหม่</li> <li>- สนามบินกองบิน ๔๑ จังหวัดเชียงใหม่</li> <li>- ท่าอากาศยานตาก จังหวัดตาก</li> <li>- หน่วยงานอื่นสังกัด กษ. ภายในจังหวัดเชียงใหม่</li> </ul> </li> <li>๒) ศูนย์ปฏิบัติการฝนหลวงภาคเหนือ (ตอนล่าง) จังหวัดพิษณุโลก                   <ul style="list-style-type: none"> <li>- สนามบินกองบิน ๔๖ จังหวัดพิษณุโลก</li> <li>- ท่าอากาศยานแพร่ จังหวัดแพร่</li> </ul> </li> <li>๓) ศูนย์ปฏิบัติการฝนหลวงภาคกลาง จังหวัดนครสวรรค์                   <ul style="list-style-type: none"> <li>- หอบังคับการบิน หรือโรงเก็บอากาศยาน สนามบินนครสวรรค์</li> <li>- สนามบินกองบิน ๒ จังหวัดลพบุรี</li> </ul> </li> <li>๔) ศูนย์ปฏิบัติการฝนหลวงภาคตะวันออกเฉียงเหนือ (ตอนบน) จังหวัดขอนแก่น                   <ul style="list-style-type: none"> <li>- ท่าอากาศยานขอนแก่น จังหวัดขอนแก่น</li> <li>- ค่ายสี่ทราซเดโซชัย กรมทหารราบที่ ๘ จังหวัดขอนแก่น</li> <li>- สนามบินกองบิน ๒๓ จังหวัดอุดรธานี</li> </ul> </li> <li>๕) ศูนย์ปฏิบัติการฝนหลวงภาคตะวันออกเฉียงเหนือ (ตอนล่าง) จังหวัดบุรีรัมย์                   <ul style="list-style-type: none"> <li>- ท่าอากาศยานบุรีรัมย์ จังหวัดบุรีรัมย์</li> <li>- สนามบินกองบิน ๑ จังหวัดนครราชสีมา</li> <li>- สนามบินสุรินทร์ภักดี จังหวัดสุรินทร์</li> </ul> </li> </ul> </li> </ul>

ทรัพยากร	แนวทางการบริหารความต่อเนื่อง
	<p><b>๖) ศูนย์ปฏิบัติการฝนหลวงภาคตะวันออก จังหวัดระยอง</b></p> <ul style="list-style-type: none"> <li>- สถานีเรดาร์สัทธิบ จังหวัดชลบุรี</li> <li>- สนามบินอู่ตะเภา จังหวัดระยอง</li> <li>- สนามบินวัฒนานคร จังหวัดสระแก้ว</li> </ul> <p><b>๗) ศูนย์ปฏิบัติการฝนหลวงภาคใต้ จังหวัดสุราษฎร์ธานี</b></p> <ul style="list-style-type: none"> <li>- สถานีเรดาร์พนม จังหวัดสุราษฎร์ธานี</li> <li>- สนามบินกองบิน ๗ จังหวัดสุราษฎร์ธานี</li> <li>- สนามบินกองบิน ๕๖ จังหวัดสงขลา</li> </ul> <p>❖ กำหนดให้เจ้าหน้าที่บางส่วนปฏิบัติงานที่บ้าน สำหรับภารกิจที่ได้รับผลกระทบต่ำหรือมีลักษณะงานที่สามารถปฏิบัติงานที่บ้านได้</p>
<p>วัสดุอุปกรณ์ที่สำคัญ/การจัดหาจัดส่งวัสดุอุปกรณ์ที่สำคัญ</p>	<p>❖ ขอความอนุเคราะห์จากส่วนราชการอื่นเพื่อขอยืมครุภัณฑ์สำนักงาน (โต๊ะ เก้าอี้) เครื่องคอมพิวเตอร์และอุปกรณ์ และเครื่องพิมพ์สำหรับสนับสนุนการปฏิบัติงานเป็นการชั่วคราว</p> <p>❖ กำหนดให้ใช้คอมพิวเตอร์แบบพกพาของเจ้าหน้าที่ได้เป็นการชั่วคราว กรณีมีความจำเป็นเร่งด่วนในช่วงระหว่างการจัดหาคอมพิวเตอร์สำรอง</p> <p>❖ จัดซื้อหรือเช่าครุภัณฑ์สำนักงาน เครื่องคอมพิวเตอร์และอุปกรณ์ และเครื่องพิมพ์ ตามระเบียบกระทรวงการคลังว่าด้วยการจัดซื้อจัดจ้างและการบริหารพัสดุภาครัฐ พ.ศ. ๒๕๖๐</p> <p>❖ ขอความอนุเคราะห์จากส่วนราชการอื่นเพื่อใช้เป็นสถานที่สำรองในการจัดเก็บสารฝนหลวง เช่น กรมชลประทาน กองทัพอากาศ เป็นต้น หรือเช่าสถานที่ของเอกชน</p> <p>❖ ขอสนับสนุนสารฝนหลวงจากศูนย์/หน่วยปฏิบัติการฝนหลวงที่อยู่บริเวณใกล้เคียง</p>
<p>เทคโนโลยีสารสนเทศ และ ข้อมูลที่สำคัญ</p>	<p>❖ ปฏิบัติตามแผนรองรับสถานการณ์ฉุกเฉินจากภัยพิบัติต่าง ๆ อันอาจมีผลกระทบต่อระบบเทคโนโลยีสารสนเทศและการสื่อสาร (IT Contingency Plan) ของกรมฝนหลวงและการบินเกษตร</p> <p>❖ การใช้งานระบบสารสนเทศของกรมจากภายนอกหน่วยงาน ผ่านระบบ Internet และ Intranet</p> <p>❖ การใช้งานระบบ VPN และการใช้งานระบบการส่งและแลกเปลี่ยนข้อมูล (Share Files)</p> <p>❖ การประชุมทางไกลผ่านระบบ Web Conference</p> <p>❖ กำหนดให้หน่วยงานจัดเก็บข้อมูลการปฏิบัติงานที่สำคัญสำรองไว้บนระบบการบริการพื้นที่สำหรับใช้งานส่วนบุคคล</p> <p>❖ การใช้ข้อมูลด้านอุตุนิยมวิทยาจากหน่วยงานอื่น</p>

ทรัพยากร	แนวทางการบริหารความต่อเนื่อง
บุคลากรหลัก	❖ กำหนดให้บุคลากรปฏิบัติงานนอกสถานที่ราชการ (Work from home) ผ่านระบบสารสนเทศของกรม ได้แก่ Internet, Intranet, VPN และ Web Conference
ลูกค้า/ผู้ให้บริการที่สำคัญ	❖ ประสานงานโดยใช้ระบบสื่อสารในรูปแบบต่าง ๆ โดยเน้นการติดต่อสื่อสารผ่านช่องทางอิเล็กทรอนิกส์ และออนไลน์ เช่น เว็บไซต์ e-mail Line เป็นต้น และเครือข่ายสื่อสารมวลชนต่าง ๆ

➤ **ขั้นตอนการบริหารความต่อเนื่องและกอบกู้กระบวนการ**

**วันที่ ๑ (ภายใน ๒๔ ชั่วโมง) การตอบสนองต่อเหตุการณ์ทันที**

การดำเนินการใด ๆ ให้บุคลากรคำนึงถึงความปลอดภัยในชีวิตของตนเองและผู้อื่นอย่างเคร่งครัด และปฏิบัติตามแนวทางแผนเผชิญเหตุและขั้นตอนการปฏิบัติงานที่หน่วยงานกำหนด

ขั้นตอนและกิจกรรม	บทบาทความรับผิดชอบ
๑. แจ้งเหตุฉุกเฉิน วิกฤต ตามกระบวนการ Call Tree ให้กับบุคลากรในหน่วยงานทราบ	หัวหน้าทีมงาน แผนดำเนินธุรกิจอย่างต่อเนื่อง
๒. จัดประชุมทีมงานแผนดำเนินธุรกิจอย่างต่อเนื่องเพื่อประเมินความเสียหาย ผลกระทบต่อการดำเนินงาน การให้บริการ และทรัพยากรสำคัญที่ต้องใช้ในการบริหารความต่อเนื่อง	ผู้ประสานงาน
๓. ทบทวนกระบวนการที่มีความเร่งด่วน หรือส่งผลกระทบอย่างสูง จำเป็นต้องดำเนินงานหรือปฏิบัติด้วยมือ (Manual Processing)	ทีมงานแผนดำเนินธุรกิจ อย่างต่อเนื่องแต่ละกลุ่ม
๔. ระบุดูและสรุปรายชื่อบุคลากรในหน่วยงานที่ได้รับบาดเจ็บหรือเสียชีวิต	ทีมงานแผนดำเนินธุรกิจ อย่างต่อเนื่องแต่ละกลุ่ม
๕. รายงานหัวหน้าทีมงานแผนดำเนินธุรกิจอย่างต่อเนื่อง โดยครอบคลุมประเด็นดังนี้ - จำนวน/รายชื่อบุคลากรที่ได้รับบาดเจ็บ/เสียชีวิต - ความเสียหายและผลกระทบต่อการดำเนินงานและการให้บริการ - ทรัพยากรสำคัญที่ต้องใช้ในการบริหารความต่อเนื่อง - กระบวนการที่มีความเร่งด่วนและส่งผลกระทบอย่างสูง จำเป็นต้องดำเนินงานหรือปฏิบัติงานด้วยมือ	ทีมงานแผนดำเนินธุรกิจ อย่างต่อเนื่องแต่ละกลุ่ม
๖. สื่อสารและรายงานสถานการณ์แก่บุคลากรในหน่วยงานให้ทราบตามเนื้อหาและข้อความที่ได้รับการพิจารณาและเห็นชอบจากหัวหน้าทีมงานแผนดำเนินธุรกิจอย่างต่อเนื่องแล้ว	ทีมงานแผนดำเนินธุรกิจ อย่างต่อเนื่องแต่ละกลุ่ม
๗. ประเมินและระบุกระบวนการหลักและงานเร่งด่วนที่จำเป็นต้องดำเนินการให้แล้วเสร็จ ภายใน ๑-๕ วันข้างหน้า	ทีมงานแผนดำเนินธุรกิจ อย่างต่อเนื่อง

ขั้นตอนและกิจกรรม	บทบาทความรับผิดชอบ
๘. ประเมินศักยภาพและความสามารถของหน่วยงานในการดำเนินงาน เร่งด่วนข้างต้นภายใต้ข้อจำกัดและสภาวะวิกฤต พร้อมระบุทรัพยากร ที่จำเป็นต้องใช้ในการบริหารความต่อเนื่อง	หัวหน้าทีมงานแผนดำเนินงาน อย่างต่อเนื่อง
๙. รายงานความคืบหน้าต่อหัวหน้าทีมงานแผนดำเนินงานอย่างต่อเนื่อง พร้อมขออนุมัติการดำเนินงาน หรือปฏิบัติงานด้วยมือ (Manual Processing) สำหรับกระบวนการที่มีความสำคัญ เร่งด่วน และส่งผล กระทบอย่างสูง หากไม่ดำเนินการในระหว่างที่ทรัพยากรของหน่วยงาน ยังไม่สามารถกอบกู้สภาวะปกติได้	ผู้ประสานงาน/ ทีมงานแผนดำเนินงาน อย่างต่อเนื่องแต่ละกลุ่ม
๑๐. ติดต่อและประสานงานกับหน่วยงานที่เกี่ยวข้อง ในการจัดหาทรัพยากร ที่จำเป็นต้องใช้ในการบริหารความต่อเนื่อง ได้แก่ <ul style="list-style-type: none"> <li>● สถานที่ปฏิบัติงานสำรอง</li> <li>● วัสดุอุปกรณ์ที่สำคัญ</li> <li>● เทคโนโลยีสารสนเทศและข้อมูลที่สำคัญ</li> <li>● บุคลากรหลัก</li> <li>● คู่ค้า/ผู้ให้บริการที่สำคัญ</li> </ul>	ทีมงานแผนดำเนินงาน อย่างต่อเนื่องแต่ละกลุ่ม
๑๑. บันทึก และทบทวนกิจกรรมและงานต่าง ๆ พร้อมระบุรายละเอียด ผู้ดำเนินการและเวลาอย่างสม่ำเสมอ	ทีมงานแผนดำเนินงาน อย่างต่อเนื่องแต่ละกลุ่ม
๑๒. แจ้งสรุปสถานการณ์และขั้นตอนการดำเนินการในวันถัดไปให้กับ บุคลากรหลักเพื่อรับทราบและดำเนินการ อาทิ แจ้งวัน เวลา และ สถานที่ปฏิบัติงานสำรอง	ทีมงานแผนดำเนินงาน อย่างต่อเนื่องแต่ละกลุ่ม
๑๓. รายงานความคืบหน้าให้หัวหน้าทีมงานแผนดำเนินงานอย่างต่อเนื่อง ทราบอย่างสม่ำเสมอ หรือตามเวลาที่ได้กำหนดไว้	ผู้ประสานงาน

### วันที่ ๒ - ๗ การตอบสนองในระยะสั้น

การดำเนินการใด ๆ ให้บุคลากรคำนึงถึงความปลอดภัยในชีวิตของตนเองและผู้อื่นอย่างเคร่งครัด  
และปฏิบัติตามแนวทางแผนเผชิญเหตุและขั้นตอนการปฏิบัติงานที่หน่วยงานกำหนด

ขั้นตอนและกิจกรรม	บทบาทความรับผิดชอบ
๑. ติดตามสถานภาพการกอบกู้คืนมาของทรัพยากรที่ได้รับผลกระทบ และ ประเมินความจำเป็นและระยะเวลาที่ต้องใช้การกอบกู้คืน	หัวหน้าทีมงานแผนดำเนินงาน อย่างต่อเนื่อง
๒. ตรวจสอบความพร้อมและข้อจำกัดในการจัดหาทรัพยากรที่จำเป็นต้อง ใช้ในการบริหารความต่อเนื่อง ได้แก่ <ul style="list-style-type: none"> <li>● สถานที่ปฏิบัติงานสำรอง</li> </ul>	ทีมงานแผนดำเนินงาน อย่างต่อเนื่องแต่ละกลุ่ม

ขั้นตอนและกิจกรรม	บทบาทความรับผิดชอบ
<ul style="list-style-type: none"> <li>● วัตถุประสงค์ที่สำคัญ</li> <li>● เทคโนโลยีสารสนเทศและข้อมูลที่สำคัญ</li> <li>● บุคลากรหลัก</li> <li>● คู่ค้า/ผู้ให้บริการที่สำคัญ</li> </ul>	
<p>๓. รายงานหัวหน้าทีมงานแผนดำเนินงานอย่างต่อเนื่อง เกี่ยวกับความพร้อม ข้อจำกัด และข้อเสนอแนะในการจัดหาทรัพยากรที่จำเป็นในการบริหาร ความต่อเนื่อง</p>	ผู้ประสานงาน
<p>๔. ประสานงานและดำเนินการจัดหาทรัพยากรที่จำเป็นต้องใช้ในการบริหาร ความต่อเนื่อง ได้แก่</p> <ul style="list-style-type: none"> <li>● สถานที่ปฏิบัติงานสำรอง</li> <li>● วัตถุประสงค์ที่สำคัญ</li> <li>● เทคโนโลยีสารสนเทศและข้อมูลที่สำคัญ</li> <li>● บุคลากรหลัก</li> <li>● คู่ค้า/ผู้ให้บริการที่สำคัญ</li> </ul>	ทีมงานแผนดำเนินงานอย่างต่อเนื่องแต่ละกลุ่ม
<p>๕. กอบกู้และจัดหาข้อมูลและรายงานต่าง ๆ ที่จำเป็นต้องใช้ในการดำเนินงาน และให้บริการ</p>	ทีมงานแผนดำเนินงานอย่างต่อเนื่องแต่ละกลุ่ม
<p>๖. ดำเนินงานและให้บริการภายใต้ทรัพยากรที่จัดหามาได้ เพื่อบริหาร ความต่อเนื่อง</p>	ทีมงานแผนดำเนินงานอย่างต่อเนื่องแต่ละกลุ่ม
<p>๗. แจ้งสถานการณ์และแนวทางในการบริหารความต่อเนื่องแก่หน่วยงาน/ ผู้ใช้บริการ/คู่ค้า และผู้มีส่วนเกี่ยวข้อง</p>	ทีมงานแผนดำเนินงานอย่างต่อเนื่องแต่ละกลุ่ม
<p>๘. บันทึก และทบทวนกิจกรรมและงานต่าง ๆ พร้อมระบุรายละเอียด ผู้ดำเนินการ และเวลา อย่างสม่ำเสมอ</p>	ทีมงานแผนดำเนินงานอย่างต่อเนื่องแต่ละกลุ่ม
<p>๙. แจ้งสรุปสถานการณ์และขั้นตอนการดำเนินการ ในวันถัดไปให้บุคลากร รับทราบและดำเนินการ อาทิ แจ้งวัน เวลา และสถานที่ปฏิบัติงานสำรอง</p>	ทีมงานแผนดำเนินงานอย่างต่อเนื่องแต่ละกลุ่ม
<p>๑๐. รายงานความคืบหน้าให้หัวหน้าทีมงานแผนดำเนินงานอย่างต่อเนื่อง ทราบอย่างสม่ำเสมอ หรือตามเวลาที่ได้กำหนดไว้</p>	ผู้ประสานงาน

## วันที่ ๘ การตอบสนองระยะกลาง (๑ สัปดาห์)

การดำเนินการใด ๆ ให้บุคลากรคำนึงถึงความปลอดภัยในชีวิตของตนเองและผู้อื่นอย่างเคร่งครัด และปฏิบัติตามแนวทางแผนเผชิญเหตุและขั้นตอนการปฏิบัติงานที่หน่วยงานกำหนด

ขั้นตอนและกิจกรรม	บทบาทความรับผิดชอบ
๑. ติดตามสถานภาพการกอบกู้คืนมาของทรัพยากรที่ได้รับผลกระทบ และ ประเมินความจำเป็นและระยะเวลาที่ต้องใช้ในการกอบกู้	หัวหน้าทีมงานแผนดำเนินธุรกิจ อย่างต่อเนื่อง
๒. ระบุทรัพยากรที่จำเป็นต้องใช้ ประสานงานและดำเนินการจัดหาทรัพยากร ที่จำเป็นต้องใช้ เพื่อดำเนินงานและให้บริการตามปกติ	ทีมงานแผนดำเนินธุรกิจ อย่างต่อเนื่องแต่ละกลุ่ม
๓. รายงานหัวหน้าหัวหน้าทีมงานแผนดำเนินธุรกิจอย่างต่อเนื่อง เกี่ยวกับ สถานภาพการกอบกู้คืนมาของทรัพยากรที่ได้รับผลกระทบ และ ทรัพยากรที่จำเป็นต้องใช้เพื่อดำเนินงานและให้บริการตามปกติ	ผู้ประสานงาน
๔. แจ้งสรุปสถานการณ์และการเตรียมความพร้อมด้านทรัพยากรต่าง ๆ ให้กับบุคลากรทราบ	ทีมงานแผนดำเนินธุรกิจ อย่างต่อเนื่องแต่ละกลุ่ม
๕. บันทึก และทบทวนกิจกรรมและงานต่าง ๆ พร้อมระบุรายละเอียด ผู้ดำเนินการ และเวลา อย่างสม่ำเสมอ	ทีมงานแผนดำเนินธุรกิจ อย่างต่อเนื่องแต่ละกลุ่ม
๖. รายงานความคืบหน้าให้หัวหน้าทีมงานแผนดำเนินธุรกิจอย่างต่อเนื่อง ทราบอย่างสม่ำเสมอ หรือตามเวลาที่ได้กำหนดไว้	ผู้ประสานงาน





**กรมพลหลวงและการบินเกษตร  
กระทรวงเกษตรและสหกรณ์**