



รายงานการปฏิบัติการฝนหลวง ประจำปี 2563

ประจำวันที่ 5 กันยายน 2563

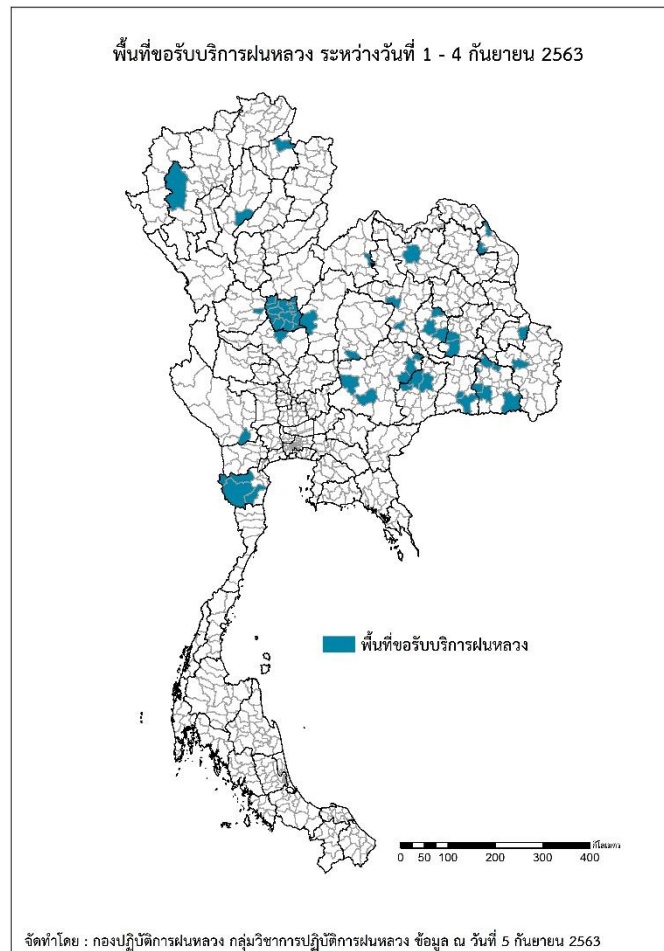
และผลการปฏิบัติการฝนหลวงประจำวันที่ 4 กันยายน 2563

กลุ่มวิชาการปฏิบัติการฝนหลวง กองปฏิบัติการฝนหลวงกรมฝนหลวงและการบินเกษตร

royalrainmaking_academic@hotmail.com

๑ พื้นที่ขอรับบริการฝนหลวง (ระหว่างวันที่ 1 - 4 กันยายน 2563)

ภาค	รายชื่อจังหวัด (อำเภอ) ที่มีผู้ขอรับบริการ	จำนวนผู้ขอรับบริการ (ราย)
เหนือ	พะเยา(เชียงคำ), กำแพงเพชร(ทรายทองวัฒนา), พิจิตร(ตะพานหิน ทับคล้อ วังทรายพูน ดงเจริญ บางมูลนาก บึงนาราง วชิรบุรีมี สากเหล็ก สามง่าม เมืองพิจิตร โพทะเล โพธิ์ประทับช้าง), เชียงใหม่(แม่แจ่ม), เพชรบูรณ์(ชนแดน), ลำปาง(แม่ทะ)	9
กลาง	กาญจนบุรี(ท่าม่วง), นครสวรรค์(ชุมแสง)	2
ตะวันออกเฉียงเหนือ	นครพนม(นาหว้า บ้านแพง), ศรีสะเกษ(ขุขันธ์ เมืองจันทร์ ปรังค์ภู กันทรารมย์ ยางชุมน้อย ราชันไศล), อำนาจเจริญ(ปทุมราชวงศา), เลย(เอราวัณ), ขอนแก่น(หนองเรือ ชนบท), ชัยภูมิ (บำเหน็จณรงค์), นครราชสีมา(ชุมพวง สีคิ้ว ห้วยแถลง เมืองยาง ปักธงชัย), บุรีรัมย์(ลำปลายมาศ หนองหงส์ เมืองบุรีรัมย์), มหาสารคาม(กันทรวิชัย บรบือ วาปีปทุม), ร้อยเอ็ด(จตุรพักตรพิมาน เกษตรวิสัย), สุรินทร์(ลำดวน สังขะ), อุตรธานี(เมืองอุตรธานี), อุบลราชธานี(เมืองอุบลราชธานี)	33
ตะวันออก	ไม่มีการขอรับบริการ	-
ใต้	เพชรบุรี(ท่ายาง หนองหญ้าปล้อง แก่งกระจาน)	1
รวม	22 จังหวัด (52 อำเภอ)	45



๑ สถานการณ์ปริมาณน้ำเก็บกักในอ่างเก็บน้ำที่สำคัญ

	ความจุของ อ่างที่ รนก. ¹ (ล้าน ลบ.ม.)	ปริมาณน้ำในอ่างฯ (%)				ปริมาณน้ำ ไหลลงอ่างฯ	ปริมาณน้ำ ระบาย	ระดับน้ำ
		1 ก.ย.	2 ก.ย.	3 ก.ย.	4 ก.ย.	4 ก.ย.	4 ก.ย.	
ภาคเหนือ						43.17	28.95	
- ภูมิพล(ตาก)	13,462	33	33	33	33	16.96	6.00	ต่ำกว่า 40%
- สิริกิติ์(อุตรดิตถ์)	9,510	52	52	52	52	20.38	16.03	-
- แม่จันทน์(เชียงใหม่)	265	46	46	46	46	0.35	0.20	ต่ำกว่า 50%
- แม่กวางฯ(เชียงใหม่)	263	41	41	41	40	0.74	1.01	ต่ำกว่า 50%
- กิวลม(ลำปาง)	106	60	60	60	59	1.07	1.80	-
- กิวคอง(ลำปาง)	170	54	54	54	55	0.47	0.00	-
- แควน้อยฯ(พิษณุโลก)	939	29	29	29	29	3.09	3.89	ต่ำกว่า 30%
- แม่มอก(ลำปาง)	110	22	22	22	23	0.11	0.02	ต่ำกว่า 30%
ภาคตะวันออกเฉียงเหนือ						18.15	6.27	
- ห้วยหลวง(อุดรธานี)	135	32	32	32	32	0.10	0.11	ต่ำกว่า 40%
- น้ำอูน(สกลนคร)	520	45	45	45	45	1.27	0.77	ต่ำกว่า 50%
- น้ำพุง(สกลนคร)	166	31	31	31	31	0.89	0.00	ต่ำกว่า 40%
- จุฬารัตน์(ชัยภูมิ)	164	35	35	35	35	0.48	1.08	ต่ำกว่า 40%
- อุบลรัตน์(ขอนแก่น)	2,431	19	19	19	19	3.74	0.30	ต่ำกว่า 20%
- ลำปาว(กาฬสินธุ์)	1,980	39	39	39	39	4.64	2.23	ต่ำกว่า 40%
- ลำตะคอง(นครราชสีมา)	314	30	30	30	30	0.89	0.00	ต่ำกว่า 40%
- ลำพระเพลิง(นครราชสีมา)	110	29	28	28	28	0.39	0.69	ต่ำกว่า 30%
- มูลบน(นครราชสีมา)	141	19	19	19	20	0.43	0.08	ต่ำกว่า 30%
- ลำแฉะ(นครราชสีมา)	275	18	18	17	17	0.22	0.88	ต่ำกว่า 20%
- ลำนางรอง(บุรีรัมย์)	121	16	16	16	16	0.02	0.00	ต่ำกว่า 20%
- สิรินคร(อุบลราชธานี)	1,966	63	63	63	63	5.00	0.00	-
- ลำปลายมาศ(นครราชสีมา)	98	27	27	27	27	0.08	0.13	ต่ำกว่า 30%
ภาคกลาง						30.84	21.27	
- ป่าสักฯ(ลพบุรี)	960	7	8	8	8	2.04	1.30	ต่ำกว่า 10%
- ทับเสลา(อุทัยธานี)	160	19	20	20	20	0.39	0.00	ต่ำกว่า 30%
- กระเสียว(สุพรรณบุรี)	240	19	19	20	20	0.29	0.02	ต่ำกว่า 30%
- ศรีนครินทร์(กาญจนบุรี)	17,745	67	67	67	67	19.95	10.01	-
- วชิราลงกรณ์(กาญจนบุรี)	8,860	44	44	44	44	8.17	9.94	ต่ำกว่า 50%
ภาคตะวันออก						6.03	1.04	
- ชุนด่านฯ(นครนายก)	224	51	53	53	54	1.55	0.12	-
- คลองสิียด(ฉะเชิงเทรา)	420	15	15	15	16	1.34	0.05	ต่ำกว่า 20%
- บางพระ(ชลบุรี)	117	19	19	20	21	0.76	0.20	ต่ำกว่า 30%
- หนองปลาไหล(ระยอง)	164	79	79	80	80	1.16	0.00	-
- ประแสร์(ระยอง)	295	37	37	37	38	0.76	0.00	ต่ำกว่า 40%
- นฤปดินทรจินดา(ปราจีนบุรี)	295	40	40	40	40	0.06	0.00	ต่ำกว่า 50%
- พระปรอง(สระแก้ว)	97	28	28	28	28	0.00	0.15	ต่ำกว่า 30%
- ดอกกราย(ระยอง)	71	64	64	65	65	0.32	0.00	-
- คลองพระพุทธ(จันทบุรี)	70	10	10	10	10	0.00	0.00	ต่ำกว่า 20%
- คลองหลวง รัชชโลทร(ชลบุรี)	98	56	56	57	57	0.07	0.52	-
- ห้วยยาง(สระแก้ว)	60	14	14	14	14	0.00	0.00	ต่ำกว่า 20%
- ห้วยตะเคียน(สระแก้ว)	10	62	62	62	62	0.01	0.00	-
ภาคใต้						11.54	24.46	
- แก่งกระเจาน(เพชรบุรี)	710	33	33	33	33	1.00	1.38	ต่ำกว่า 40%
- ปราณบุรี(ประจวบคีรีขันธ์)	347	32	32	32	32	0.41	0.19	ต่ำกว่า 40%
- รัชชประภา(สุราษฎร์ธานี)	5,639	51	51	51	51	4.37	13.79	-
- บางลา(ยะลา)	1,454	67	67	66	66	5.76	9.10	-

¹รณก. = ระดับน้ำเก็บกัก, ที่มา: กรมชลประทาน

การพยากรณ์อากาศและสภาพอากาศประจำวัน

๑ ลักษณะอากาศทั่วไปและการพยากรณ์อากาศ ประจำวันที่ 5 กันยายน 2563 (เวลา 06.00 น.)

ลักษณะอากาศทั่วไป	
<p>ลักษณะอากาศทั่วไป พยากรณ์อากาศ 24 ชั่วโมงข้างหน้า ร่องมรสุมกำลังอ่อนพาดผ่านภาคเหนือตอนล่าง ภาคกลางตอนบน และภาคตะวันออกเฉียงเหนือตอนบน ประกอบกับมรสุมตะวันตกเฉียงใต้พัดปกคลุมทะเลอันดามัน ประเทศไทย และอ่าวไทย ลักษณะเช่นนี้ทำให้บริเวณดังกล่าว ยังคงมีฝนฟ้าคะนองเกิดขึ้น และมีฝนตกหนักบางแห่งในภาคใต้ ขอให้ประชาชนบริเวณพื้นที่เสี่ยงภัย ระวังอันตรายจากฝนที่ตกหนักในระยะนี้ อนึ่ง พายุระดับ 5 (ไต้ฝุ่น) “ไห่เกิ้น” บริเวณมหาสมุทรแปซิฟิก มีแนวโน้มเคลื่อนตัวไปทางตอนใต้ของประเทศญี่ปุ่นและคาบสมุทรเกาหลี ในช่วงวันที่ 6-7 ก.ย. 63 โดยพายุนี้ไม่ส่งผลกระทบต่อประเทศไทย</p>	
ภาคเหนือ	เมฆเป็นส่วนมาก กับมีฝนฟ้าคะนอง ร้อยละ 30 ของพื้นที่ ส่วนมากบริเวณจังหวัดน่าน อุตรดิตถ์ พิษณุโลก เพชรบูรณ์ พิจิตร สุโขทัย กำแพงเพชร ตาก และแม่ฮ่องสอน อุณหภูมิต่ำสุด 24-27 องศาเซลเซียส อุณหภูมิสูงสุด 35-37 องศาเซลเซียส ลมตะวันตกเฉียงใต้ ความเร็ว 10-20 กม./ชม.
ภาคกลาง	เมฆเป็นส่วนมาก กับมีฝนฟ้าคะนอง ร้อยละ 60 ของพื้นที่ โดยมีฝนตกหนักบางแห่ง บริเวณจังหวัดราชบุรี กาญจนบุรี สุพรรณบุรี พระนครศรีอยุธยา ลพบุรี และสระบุรี อุณหภูมิต่ำสุด 24-26 องศาเซลเซียส อุณหภูมิสูงสุด 34-36 องศาเซลเซียส ลมตะวันตกเฉียงใต้ ความเร็ว 10-20 กม./ชม.
ภาคตะวันออกเฉียงเหนือ	เมฆเป็นส่วนมาก กับมีฝนฟ้าคะนอง ร้อยละ 40 ของพื้นที่ ส่วนมากบริเวณจังหวัดหนองคาย บึงกาฬ นครพนม นครราชสีมา บุรีรัมย์ และสุรินทร์ อุณหภูมิต่ำสุด 24-26 องศาเซลเซียส อุณหภูมิสูงสุด 34-36 องศาเซลเซียส ลมตะวันตกเฉียงใต้ ความเร็ว 10-20 กม./ชม.
ภาคตะวันออก	เมฆเป็นส่วนมาก กับมีฝนฟ้าคะนอง ร้อยละ 60 ของพื้นที่ ส่วนมากบริเวณจังหวัดนครนายก ปราจีนบุรี ระยอง จันทบุรี และตราด อุณหภูมิต่ำสุด 24-26 องศาเซลเซียส อุณหภูมิสูงสุด 31-35 องศาเซลเซียส ลมตะวันตกเฉียงใต้ ความเร็ว 15-30 กม./ชม. ทะเลมีคลื่นสูงประมาณ 1 เมตร บริเวณที่มีฝนฟ้าคะนองคลื่นสูง 1-2 เมตร
ภาคใต้ฝั่งตะวันออก	เมฆเป็นส่วนมาก กับมีฝนฟ้าคะนอง ร้อยละ 60 ของพื้นที่ โดยมีฝนตกหนักบางแห่ง บริเวณจังหวัดสุราษฎร์ธานี นครศรีธรรมราช พัทลุง และสงขลา อุณหภูมิต่ำสุด 23-26 องศาเซลเซียส อุณหภูมิสูงสุด 32-35 องศาเซลเซียส ลมตะวันตกเฉียงใต้ ความเร็ว 10-30 กม./ชม. ทะเลมีคลื่นต่ำกว่า 1 เมตร บริเวณที่มีฝนฟ้าคะนองคลื่นสูง 1-2 เมตร
ภาคใต้ฝั่งตะวันตก	เมฆเป็นส่วนมาก กับมีฝนฟ้าคะนอง ร้อยละ 60 ของพื้นที่ โดยมีฝนตกหนักบางแห่ง บริเวณจังหวัดพังงา ภูเก็ต กระบี่ ตรัง และสตูล อุณหภูมิต่ำสุด 23-25 องศาเซลเซียส อุณหภูมิสูงสุด 32-34 องศาเซลเซียส ลมตะวันตกเฉียงใต้ ความเร็ว 15-30 กม./ชม. ทะเลมีคลื่นสูงประมาณ 1 เมตร บริเวณที่มีฝนฟ้าคะนองคลื่นสูงประมาณ 2 เมตร
กรุงเทพมหานคร และปริมณฑล	เมฆมาก กับมีฝนฟ้าคะนอง ร้อยละ 60 ของพื้นที่ อุณหภูมิต่ำสุด 25-26 องศาเซลเซียส อุณหภูมิสูงสุด 34-36 องศาเซลเซียส ลมตะวันตกเฉียงใต้ ความเร็ว 10-25 กม./ชม.

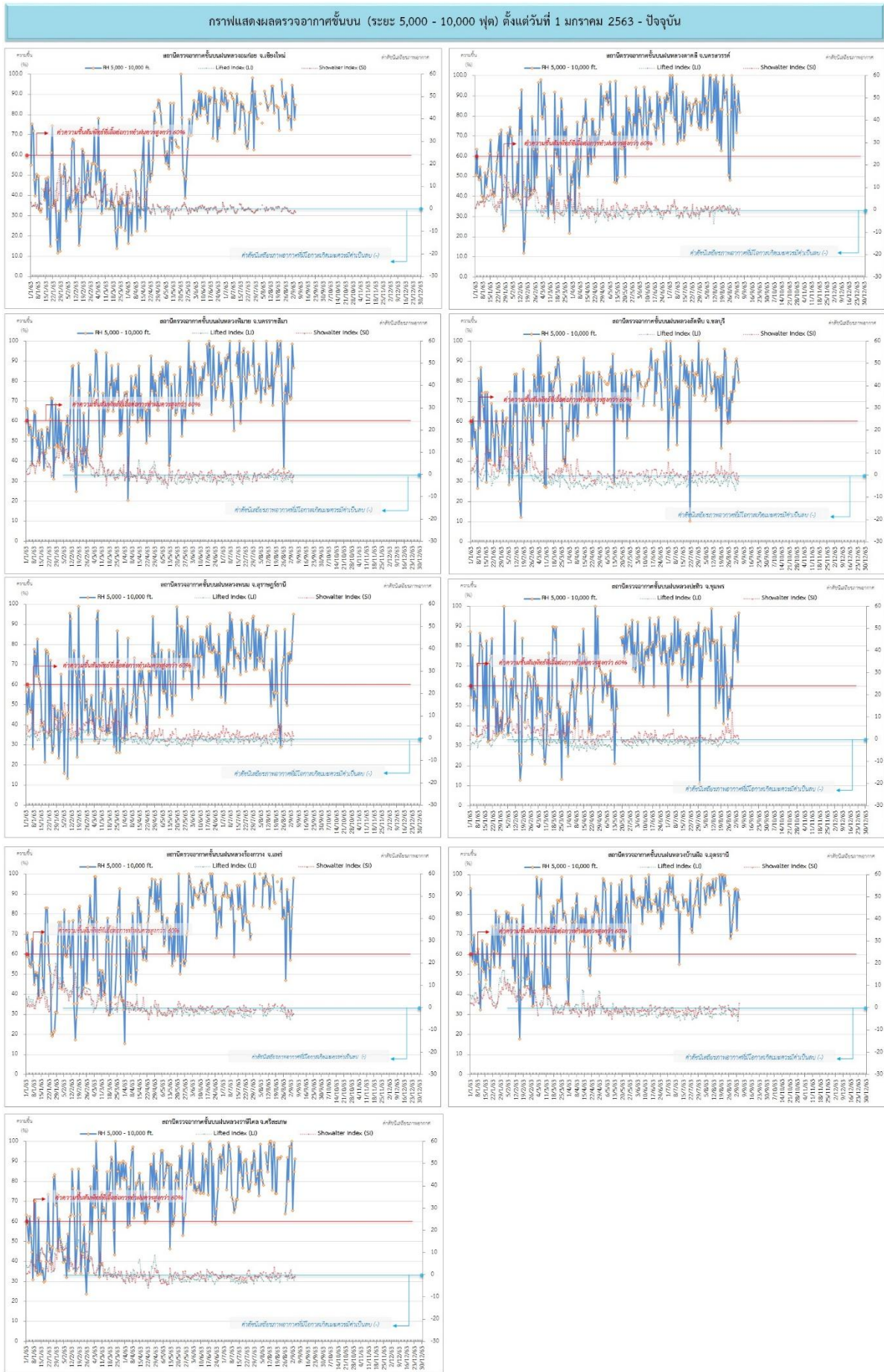
ที่มา: กรมอุตุนิยมวิทยา

๑ ข้อมูลความชื้นจากการตรวจอากาศชั้นบน (Sounding) ระยะเวลาสูง 5,000 - 10,000 ฟุต

ภาค	สถานีตรวจอากาศ	ความชื้นสัมพัทธ์ (%)					ความไม่เสถียรภาพของมวลอากาศ (LI)
		1 ก.ย.	2 ก.ย.	3 ก.ย.	4 ก.ย.	5 ก.ย.	
ภาคเหนือ	สถานีเรดาร์ฝนหลวงอมก๋อย	95	88	78	85	98	-2.6
	สถานีตรวจอากาศเคลื่อนที่ร่องกวาง	57	73	84	99	81	-3.2
ภาคกลาง	สถานีเรดาร์ฝนหลวงตาคลี	72	85	92	82	74	-2.3
ภาคตะวันออกเฉียงเหนือ	สถานีเรดาร์ฝนหลวงพิมาย	71	72	99	87	81	-3.5
	สถานีตรวจอากาศเคลื่อนที่บ้านฝือ	93	73	93	88	81	-3.4
	สถานีตรวจอากาศเคลื่อนที่ราชสีไศล	100	66	85	92	88	-3.4
ภาคตะวันออก	สถานีเรดาร์ฝนหลวงสัทหีบ	90	92	87	80	76	-4.5
ภาคใต้	สถานีเรดาร์ฝนหลวงพนม	76	73	82	95	63	-1.5
	สถานีตรวจอากาศเคลื่อนที่ปะทิว	95	82	73	97	74	-1.5

หมายเหตุ : LI (Lifted Index) คือ ดัชนีที่ใช้ออกความไม่เสถียรภาพของมวลอากาศ ในระดับ 50 มิลลิบาร์ ควรมีค่าต่ำกว่า -2 ซึ่งจะมีโอกาสเกิดเมฆในแนวตั้งและพัฒนาตัวเป็นกลุ่มฝนได้

๑ กราฟแสดงแนวโน้มความชื้นอากาศชั้นบนและดัชนีเสถียรภาพอากาศ (ระหว่างวันที่ 1 มกราคม - 5 กันยายน 2563)



หมายเหตุ
 - ระยะเวลาสูง 5,000-10,000 ฟุต เป็นระดับเพดานบินในการปฏิบัติการฝนหลวง (ระดับฐานเมฆ) - ความชื้นสัมพัทธ์ที่เอื้อต่อการปฏิบัติการฝนหลวงควรมีค่าสูงกว่าร้อยละ 60 ขึ้นไป
 - ดัชนีเสถียรภาพอากาศที่มีโอกาสเกิดพายุฝนตกเป็นลบ (-) - LI: Lifted Index คือค่าดัชนีเสถียรภาพชั้นอากาศระดับต่ำ - SI: Showalter Index คือค่าดัชนีเสถียรภาพชั้นอากาศระดับกลาง

การปฏิบัติการฝนหลวงประจำวัน

๑ สรุปผลปฏิบัติการฝนหลวงประจำวัน ที่ 4 กันยายน 2563

ภาค/หน่วยฯ	หน่วยปฏิบัติการ (หน่วย)	เครื่องบิน ผล./ทอ./ทบ. (ลำ)	จำนวนเที่ยวบิน (เที่ยว)	จำนวนชั่วโมงบิน (ชั่วโมง)	ปริมาณการใช้สารฝนหลวง (ตัน/นัด)	จังหวัดที่มีการรายงานฝนตก (จำนวนจังหวัด/อ่างเก็บน้ำเป้าหมาย)
เหนือ	2	5/-/-	8	10:40	7.30/-	3/6
- เชียงใหม่	1	3/-/-	5	6:50	4.30/-	1.ภารกิจป้องกันและแก้ไขปัญหาภัยแล้ง มีฝนตกเล็กน้อยบริเวณพื้นที่การเกษตร จ.เชียงใหม่ (พร้าว แม่แจ่ม ฮอด ดอยเต่า) 2.ภารกิจเติมน้ำต้นทุนให้เขื่อนกักเก็บน้ำ พื้นที่ลุ่มรับน้ำเขื่อนภูมิพล เขื่อนแม่งัดสมบูรณ์ชล เขื่อนแม่งวงอุดมธารา จ.เชียงใหม่
- ตาก	1	2/-/-	3	3:50	3.00/-	1.ภารกิจป้องกันและแก้ไขปัญหาภัยแล้ง มีฝนตกเล็กน้อยบริเวณพื้นที่การเกษตร จ.ลำปาง(เถิน แม่พริก) จ.ตาก(สามเงา) 2.ภารกิจเติมน้ำต้นทุนให้เขื่อนกักเก็บน้ำ พื้นที่ลุ่มรับน้ำเขื่อนแม่มอก อ่างเก็บน้ำแม่พริกผาวังชู อ่างเก็บน้ำแม่ล้อหัก จ.ลำปาง
เหนือ(ตอนล่าง)	1	2/-/-	3	4:25	3.00/-	4/-
- พิษณุโลก	1	2/-/-	3	4:25	3.00/-	ภารกิจป้องกันและแก้ไขปัญหาภัยแล้ง มีฝนตกเล็กน้อยบริเวณพื้นที่การเกษตร จ.พิจิตร (บางมูลนาก โพทะเล) จ.กำแพงเพชร(บึงสามัคคี) จ.พิษณุโลก(เนินมะปราง) จ.นครสวรรค์(ไพศาลี หนองบัว ชุมแสง บรรพตพิสัย แก้วเลี้ยว ท่าตะโก)
กลาง	2	4/-/1	14	15:55	9.80/-	6/12
- ลพบุรี	1	2/-/1	6	5:35	4.20/-	1.ภารกิจป้องกันและแก้ไขปัญหาภัยแล้ง มีฝนตกเล็กน้อยถึงปานกลางบริเวณพื้นที่การเกษตร จ.นครสวรรค์(เมืองนครสวรรค์ พยุหะคีรี ตาคีลี ตากฟ้า ท่าตะโก ไพศาลี โกรกพระ ลาดยาว บรรพตพิสัย) จ.อุทัยธานี(สว่างอารมณ์) จ.ลพบุรี (เมืองลพบุรี พัฒนานิคม สระโบสถ์ โคกสำโรง บ้านหมี่) จ.สระบุรี(พระพุทธบาท เฉลิมพระเกียรติ แก่งคอย) 2.ภารกิจเติมน้ำต้นทุนให้เขื่อนกักเก็บน้ำ พื้นที่ลุ่มรับน้ำบึงบอระเพ็ด อ่างเก็บน้ำห้วยน้ำลาด จ.นครสวรรค์ อ่างเก็บน้ำห้วยส้ม อ่างเก็บน้ำห้วยโป่ง อ่างเก็บน้ำห้วยใหญ่(วังฆม) อ่างเก็บน้ำซับเหล็ก จ.ลพบุรี
- กาญจนบุรี	1	2/-/-	8	10:20	5.60/-	1.ภารกิจป้องกันและแก้ไขปัญหาภัยแล้ง มีฝนตกเล็กน้อยถึงปานกลางบริเวณพื้นที่การเกษตร จ.กาญจนบุรี(ศรีสวัสดิ์ ทองผาภูมิ สังขละบุรี

ภาค/หน่วยฯ	หน่วยปฏิบัติการ (หน่วย)	เครื่องบิน ผล./ทอ./ทบ. (ลำ)	จำนวนเที่ยวบิน (เที่ยว)	จำนวนชั่วโมงบิน (ชั่วโมง)	ปริมาณการใช้สารฝนหลวง (ตัน/นัด)	จังหวัดที่มีการรายงานฝนตก (จำนวนจังหวัด/อ่างเก็บน้ำเป้าหมาย)
						เลาขวัญ บ่อพลอย หนองปรือ ห้วยกระเจา) จ.สุพรรณบุรี(ด่านช้าง ดอนเจดีย์ อู่ทอง ศรีประจันต์ หนองหญ้าไซ สามชุก) จ.อุทัยธานี(บ้านไร่) 2.ภารกิจเติมน้ำต้นทุนให้เขื่อนกักเก็บน้ำ พื้นที่ลุ่มรับน้ำเขื่อนศรีนครินทร์ เขื่อนวชิราลงกรณ อ่างเก็บน้ำห้วยกระพ้อย จ.กาญจนบุรี อ่างเก็บน้ำกระเสียว อ่างเก็บน้ำลำตะเพิน อ่างเก็บน้ำห้วยท่าเตือ จ.สุพรรณบุรี
ตะวันออกเฉียงเหนือ	2	1/1/-	3	4:35	6.00/-	4/2
- ขอนแก่น	1	1/-/-	2	3:10	4.00/-	1.ภารกิจป้องกันและแก้ไขปัญหาภัยแล้ง มีฝนตกเล็กน้อยบริเวณพื้นที่การเกษตร จ.ขอนแก่น (สีชมพู หนองนาคำ ภูเวียง บ้านฝาง แวงใหญ่ บ้านแฮด บ้านไผ่) จ.มหาสารคาม(นาเชือก กุตุรัง บรบือ เมืองมหาสารคาม วาปีปทุม โกสุมพิสัย) 2.ภารกิจเติมน้ำต้นทุนให้เขื่อนกักเก็บน้ำ พื้นที่ลุ่มรับน้ำเขื่อนอุบลรัตน์ จ.ขอนแก่น
- อุตรธานี	1	-/1/-	1	1:25	2.00/-	1.ภารกิจป้องกันและแก้ไขปัญหาภัยแล้ง มีฝนตกเล็กน้อยบริเวณพื้นที่การเกษตร จ.หนองบัวลำภู (โนนสัง เมืองหนองบัวลำภู ศรีบุญเรือง) จ.อุดรธานี (หนองวัวซอ) 2.ภารกิจเติมน้ำต้นทุนให้เขื่อนกักเก็บน้ำ พื้นที่ลุ่มรับน้ำเขื่อนห้วยหลวง จ.อุดรธานี เขื่อนอุบลรัตน์ จ.ขอนแก่น
ตะวันออกเฉียงเหนือ(ตอนล่าง)	3	5/3/-	12	14:05	11.50/-	7/11
- นครราชสีมา	1	1/3/-	2	2:15	4.00/-	1.ภารกิจป้องกันและแก้ไขปัญหาภัยแล้ง มีฝนตกเล็กน้อยบริเวณพื้นที่การเกษตร จ.นครราชสีมา (ปากช่อง วังน้ำเขียว ครบุรี เสิงสาง) จ.ลพบุรี (พัฒนานิคม ท่าหลวง ชัยบาดาล) จ.สระบุรี (วังม่วง มวกเหล็ก) 2.ภารกิจเติมน้ำต้นทุนให้เขื่อนกักเก็บน้ำ พื้นที่ลุ่มรับน้ำเขื่อนลำตะคอง เขื่อนลำพระเพลิง เขื่อนมูลบน เขื่อนลำแชะ อ่างเก็บน้ำลำเชียงสา อ่างเก็บน้ำบ้านสันกำแพง อ่างเก็บน้ำบะอีแตน อ่างเก็บน้ำห้วยทับครีว อ่างเก็บน้ำห้วยเพ็ญจ.นครราชสีมา เขื่อนป่าสักชลสิทธิ์ จ.ลพบุรี อ่างเก็บน้ำมวกเหล็ก จ.สระบุรี

ภาค/หน่วยฯ	หน่วยปฏิบัติการ (หน่วย)	เครื่องบิน ผล./ทอ./ทบ. (ลำ)	จำนวนเที่ยวบิน (เที่ยว)	จำนวนชั่วโมงบิน (ชั่วโมง)	ปริมาณการใช้สารฝนหลวง (ตัน/นัด)	จังหวัดที่มีการรายงานฝนตก (จำนวนจังหวัด/อ่างเก็บน้ำเป้าหมาย)
- อุบลราชธานี	1	1/-/-	2	2:40	2.00/-	ภารกิจป้องกันและแก้ไขปัญหาภัยแล้ง มีฝนตกเล็กน้อยบริเวณพื้นที่การเกษตร จ.อุบลราชธานี (น้ำยืน ทุ่งศรีอุดม เดชอุดม วารินชำราบ สว่างวีระวงศ์ ม่วงสามสิบ เขื่องใน เมืองอุบลราชธานี) จ.ศรีสะเกษ(โนนคูณ กันทรารมย์)
- สุรินทร์	1	3/-/-	8	9:10	5.50/-	ภารกิจป้องกันและแก้ไขปัญหาภัยแล้ง มีฝนตกเล็กน้อยบริเวณพื้นที่การเกษตร จ.สุรินทร์(ศีขรภูมิ ลำดวน ศรีณรงค์ สังขะ บัวเชด พนมดงรัก สำโรงทาบ กาบเชิง ปราสาท โนนนารายณ์ เขวาสินรินทร์ สนม จอมพระ เมืองสุรินทร์) จ.ศรีสะเกษ(ปรางค์กู่ ขุขันธ์ ไพรบึง ภูสิงห์ วังหิน ขุนหาญ เมืองจันทร์ โพธิ์ศรีสุวรรณ) จ.บุรีรัมย์(บ้านกรวด ประโคนชัย กระสัง)
ตะวันออก	1	2/-/-	3	6:25	3.00/-	1/1
- ระยอง	1	2/-/-	3	6:25	3.00/-	1.ภารกิจป้องกันและแก้ไขปัญหาภัยแล้ง มีฝนตกเล็กน้อยบริเวณพื้นที่การเกษตร จ.สระแก้ว (วังสมบูรณ์ วังน้ำเย็น เขาฉกรรจ์) 2.ภารกิจเติมน้ำต้นทุนให้เขื่อนกักเก็บน้ำ พื้นที่ลุ่มรับน้ำอ่างเก็บน้ำคลองสิียด จ.ฉะเชิงเทรา
ใต้	1	-/1/-	2	3:25	4.00/-	-/1
- สุราษฎร์ธานี	1	-/1/-	2	3:25	4.00/-	ภารกิจเติมน้ำต้นทุนให้เขื่อนกักเก็บน้ำ มีฝนตกเล็กน้อยบริเวณพื้นที่ลุ่มรับน้ำเขื่อนรัชชประภา จ.สุราษฎร์ธานี
รวม	12	19/5/1	45	59:30	44.60/-	22/33

สรุปผลรวมปฏิบัติการตั้งแต่เริ่มตั้งหน่วยปฏิบัติการฝนหลวง (3 กุมภาพันธ์ – 4 กันยายน 2563)

ตั้งแต่เริ่มตั้งหน่วยปฏิบัติการฝนหลวง เมื่อวันที่ 3 กุมภาพันธ์ - 4 กันยายน 2563 มีการขึ้นปฏิบัติการฝนหลวง จำนวน 198 วัน มีวันฝนตกจากการปฏิบัติการฝนหลวงคิดเป็นร้อยละ 98.99 ขึ้นปฏิบัติการ จำนวน 5,044 เที่ยวบิน (7,499:23 ชั่วโมงบิน) ปริมาณการใช้สารฝนหลวง 4,527.475 ตัน พลุสารดูดความชื้นโซเดียมคลอไรด์ จำนวน 208 นัด พลุสารดูดความชื้นแคลเซียมคลอไรด์ จำนวน 218 นัด พลุซิลเวอร์ไอโอไดด์ สำหรับภารกิจปฏิบัติการฝนหลวง จำนวน 2,435 นัด จังหวัดที่มีรายงานฝนตก รวม 67 จังหวัด

ภาค - ศูนย์/หน่วยปฏิบัติการฯ	ขึ้นบิน (วัน)	ฝนตก (วัน)	จำนวน เที่ยวบิน (เที่ยว)	จำนวน ชั่วโมงบิน (ชั่วโมง)	ปริมาณ สารฝนหลวง (ตัน/AgI,CaCl ₂ , NaCl นัด)	จังหวัดที่มีรายงานฝนตก (ทั้งการสังเกตด้วยสายตา/การตรวจวัด ด้วยเรดาร์ และเครื่องวัดน้ำฝนอัตโนมัติ)
เหนือ	123	119	470	726:39	423.65/322	12 จังหวัด
- เชียงใหม่ (เปิดหน่วยฯ ตั้งแต่วันที่ 17 ก.พ. - 31 พ.ค. และ 1 ก.ค. 63 เป็นต้นไป)	92	86	273	433:34	231.75/322	บริเวณที่มีฝนตก ได้แก่ ลำปาง พะเยา เชียงราย แพร่ เชียงใหม่ ลำพูน น่าน แม่ฮ่องสอน ตาก (9 จังหวัด)
- ตาก (เปิดหน่วยฯ ตั้งแต่วันที่ 1 มิ.ย. 63 เป็นต้นไป)	71	68	197	293:05	191.90/-	บริเวณที่มีฝนตก ได้แก่ เชียงใหม่ ลำพูน ตาก ลำปาง กำแพงเพชร พิจิตร สุโขทัย (7 จังหวัด)
เหนือ(ตอนล่าง)	143	133	414	751:13	351.65/1,383	26 จังหวัด
- พิษณุโลก (เปิดหน่วยฯ ตั้งแต่วันที่ 3 ก.พ. - 31 พ.ค. และ 1 ก.ค. 63 เป็นต้นไป)	120	112	349	648:18	286.65/1,383	บริเวณที่มีฝนตก ได้แก่ เชียงใหม่ ตาก พะเยา ลำปาง กำแพงเพชร พิจิตร สุโขทัย อุตรดิตถ์ พิษณุโลก น่าน แพร่ เพชรบูรณ์ ลพบุรี นครสวรรค์ กาฬสินธุ์ ขอนแก่น มุกดาหาร เลย หนองบัวลำภู อุดรธานี ชัยภูมิ นครราชสีมา ยโสธร ร้อยเอ็ด สุรินทร์ (25 จังหวัด)
- แพร่ (เปิดหน่วยฯ ตั้งแต่วันที่ 1-30 มิ.ย. 63)	23	21	65	102:55	65.00/-	บริเวณที่มีฝนตก ได้แก่ สุโขทัย อุตรดิตถ์ แพร่ น่าน ลำปาง พิจิตร พิษณุโลก เพชรบูรณ์ พะเยา เชียงราย เลย (11 จังหวัด)
กลาง	167	164	1498	2,078:35	1,203.15/-	17 จังหวัด
- นครสวรรค์ (เปิดหน่วยฯ ตั้งแต่วันที่ 3 ก.พ. 63 - 31 มี.ค. 63)	21	17	84	143:05	81.40/-	บริเวณที่มีฝนตก ได้แก่ ลพบุรี อุทัยธานี นครสวรรค์ ชัยนาท สระบุรี เพชรบูรณ์ นครราชสีมา พิจิตร อ่างทอง (9 จังหวัด)
- กาญจนบุรี (เปิดหน่วยฯ ตั้งแต่วันที่ 17 ก.พ. - 26 มี.ค. 63 และ 1 ก.ค. 63 เป็นต้นไป)	70	67	320	389:15	222.20/-	บริเวณที่มีฝนตก ได้แก่ กาญจนบุรี สุพรรณบุรี ราชบุรี อุทัยธานี ชัยนาท เพชรบุรี อ่างทอง พระนครศรีอยุธยา (8 จังหวัด)

ภาค - ศูนย์/หน่วยปฏิบัติการฯ	ขึ้นบิน (วัน)	ฝนตก (วัน)	จำนวน เที่ยวบิน (เที่ยว)	จำนวน ชั่วโมงบิน (ชั่วโมง)	ปริมาณ สารฝนหลวง (ตัน/AgI, CaCl ₂ , NaCl นัต)	จังหวัดที่มีรายงานฝนตก (ทั้งการสังเกตด้วยสายตา/การตรวจวัด ด้วยเรดาร์ และเครื่องวัดน้ำฝนอัตโนมัติ)
- ราชบุรี (เปิดหน่วยฯ ตั้งแต่วันที่ 27 มี.ค. 30 มิ.ย. 63)	80	75	408	585:40	282.80/-	บริเวณที่มีฝนตก ได้แก่ กาญจนบุรี สุพรรณบุรี อุทัยธานี ราชบุรี ตาก (5 จังหวัด)
- ลพบุรี (เปิดหน่วยฯ ตั้งแต่วันที่ 1 เม.ย. 63 เป็นต้นไป)	142	142	686	960:35	616.75/-	บริเวณที่มีฝนตก ได้แก่ ลพบุรี เพชรบูรณ์ สระบุรี นครสวรรค์ อุทัยธานี สิงห์บุรี ชัยนาท สุพรรณบุรี พระนครศรีอยุธยา อ่างทอง นครราชสีมา กาญจนบุรี ชัยภูมิ (13 จังหวัด)
ตะวันออกเฉียงเหนือ	152	148	710	1,042:10	799.40/670	17 จังหวัด
- ขอนแก่น (เปิดหน่วยฯ ตั้งแต่วันที่ 3 ก.พ. 63 เป็นต้นไป)	145	138	513	770:55	456.10/-	บริเวณที่มีฝนตก ได้แก่ กาฬสินธุ์ ขอนแก่น นครพนม เลย สกลนคร หนองบัวลำภู อุดรธานี นครราชสีมา ชัยภูมิ ยโสธร มหาสารคาม ร้อยเอ็ด เพชรบูรณ์ บุรีรัมย์ (14 จังหวัด)
- อุดรธานี (เปิดหน่วยฯ ตั้งแต่วันที่ 17 ก.พ. 63 เป็นต้นไป)	117	101	197	271:15	343.30/670	บริเวณที่มีฝนตก ได้แก่ หนองบัวลำภู เลย ขอนแก่น สกลนคร กาฬสินธุ์ บึงกาฬ ชัยภูมิ อุดรธานี หนองคาย นครพนม มุกดาหาร (11 จังหวัด)
ตะวันออกเฉียงเหนือ(ตอนล่าง)	162	152	952	1,330:38	847.50/486	17 จังหวัด
- บุรีรัมย์ (เปิดหน่วยฯ ตั้งแต่วันที่ 3 ก.พ. - 31 พ.ค. 63)	72	56	211	374:55	209.50/-	บริเวณที่มีฝนตก ได้แก่ บุรีรัมย์ สระบุรี นครราชสีมา ร้อยเอ็ด สุรินทร์ มหาสารคาม ศรีสะเกษ อุบลราชธานี อำนาจเจริญ ชัยภูมิ ยโสธร (11 จังหวัด)
- อุบลราชธานี (เปิดหน่วยฯ ตั้งแต่วันที่ 17 ก.พ. 63 - 31 มี.ค. 63 และ 14 ส.ค. 63 เป็นต้นไป)	31	25	56	69:46	57.40/-	บริเวณที่มีฝนตก ได้แก่ ศรีสะเกษ อุบลราชธานี ยโสธร อำนาจเจริญ (4 จังหวัด)
- นครราชสีมา (เปิดหน่วยฯ ตั้งแต่วันที่ 1 เม.ย. 63 เป็นต้นไป)	122	116	322	410:57	335.70/486	บริเวณที่มีฝนตก ได้แก่ นครราชสีมา บุรีรัมย์ ชัยภูมิ ปราจีนบุรี สระแก้ว ขอนแก่น สระบุรี มหาสารคาม ร้อยเอ็ด ลพบุรี หนองบัวลำภู สุรินทร์ เพชรบูรณ์ (13 จังหวัด)

ภาค - ศูนย์/หน่วยปฏิบัติการฯ	ขึ้นบิน (วัน)	ฝนตก (วัน)	จำนวน เที่ยวบิน (เที่ยว)	จำนวน ชั่วโมงบิน (ชั่วโมง)	ปริมาณ สารฝนหลวง (ตัน/AgI, CaCl ₂ , NaCl นัต)	จังหวัดที่มีรายงานฝนตก (ทั้งการสังเกตด้วยสายตา/การตรวจวัด ด้วยเรดาร์ และเครื่องวัดน้ำฝนอัตโนมัติ)
- สุรินทร์ (เปิดหน่วยฯ ตั้งแต่วันที่ 1 มิ.ย. 63 เป็นต้นไป)	83	77	363	475:00	244.90/-	บริเวณที่มีฝนตก ได้แก่ สุรินทร์ บุรีรัมย์ ศรีสะเกษ อุบลราชธานี นครราชสีมา ร้อยเอ็ด มหาสารคาม ยโสธร อำนาจเจริญ (9 จังหวัด)
ตะวันออก	140	133	585	965:20	411.525/-	7 จังหวัด
- ระยอง (เปิดหน่วยฯ ตั้งแต่วันที่ 1 มิ.ย. 63 เป็นต้นไป)	91	87	331	608:40	241.625/-	บริเวณที่มีฝนตก ได้แก่ ชลบุรี ระยอง จันทบุรี ฉะเชิงเทรา ตราด ปราจีนบุรี สระแก้ว (7 จังหวัด)
- จันทบุรี (เปิดหน่วยฯ ตั้งแต่วันที่ 1 เม.ย. - 31 พ.ค. 63)	49	46	254	356:40	169.90/-	บริเวณที่มีฝนตก ได้แก่ จันทบุรี ปราจีนบุรี ฉะเชิงเทรา ชลบุรี ระยอง สระแก้ว ตราด (7 จังหวัด)
ใต้	152	141	415	604:48	490.60/-	15 จังหวัด
- สุราษฎร์ธานี (เปิดหน่วยฯ ตั้งแต่วันที่ 3 ก.พ. 63 เป็นต้นไป)	114	106	160	316:13	293.70/-	บริเวณที่มีฝนตก ได้แก่ นครศรีธรรมราช สตูล สงขลา สุราษฎร์ธานี พังงา กระบี่ ตรัง พัทลุง ระนอง ชุมพร ภูเก็ต (11 จังหวัด)
- หัวหิน (เปิดหน่วยฯ ตั้งแต่วันที่ 17 ก.พ. - 31 พ.ค. 63)	66	61	197	202:35	133.40/-	บริเวณที่มีฝนตก ได้แก่ เพชรบุรี ราชบุรี ประจวบคีรีขันธ์ (3 จังหวัด)
- สงขลา (เปิดหน่วยฯ ตั้งแต่วันที่ 1 มิ.ย. - 16 ก.ค. 63)	25	25	26	52:10	42.50/-	บริเวณที่มีฝนตก ได้แก่ นราธิวาส สงขลา จ.นครศรีธรรมราช (3 จังหวัด)
- ชุมพร (เปิดหน่วยฯ ตั้งแต่วันที่ 1 - 30 มิ.ย. 63)	14	14	32	33:50	21.00/-	บริเวณที่มีฝนตก ได้แก่ ชุมพร ประจวบคีรีขันธ์ (2 จังหวัด)

กลุ่มวิชาการปฏิบัติการฝนหลวง กองปฏิบัติการฝนหลวง กรมฝนหลวงและการบินเกษตร