



รายงานผลการปฏิบัติการฝนหลวงประจำวัน ที่ 16 กุมภาพันธ์ 2567

และผลการปฏิบัติการฝนหลวงสะสม

วันที่ 16 ตุลาคม 2566 ถึง วันที่ 16 กุมภาพันธ์ 2567

กลุ่มวิชาการปฏิบัติการฝนหลวง กองปฏิบัติการฝนหลวง กรมฝนหลวงและการบินเกษตร

royalrain.academicfonluang@gmail.com

ผลการปฏิบัติการฝนหลวงและการตัดแปรสภาพอากาศ ประจำวันที่ 16 กุมภาพันธ์ 2567

การตั้งหน่วยปฏิบัติการฝนหลวงและการตัดแปรสภาพอากาศ วันที่ 16 กุมภาพันธ์ 2567 มีการขึ้นบินปฏิบัติการ จำนวน 13 เที่ยวบิน (21:00 ชั่วโมงบิน) ปริมาณการใช้สารฝนหลวง 5.40 ตัน และปริมาณการใช้น้ำ 7,800 ลิตร

ผลการปฏิบัติการตัดแปรสภาพอากาศ เพื่อบรรเทาปัญหาฝุ่นละอองขนาดเล็ก (PM_{2.5}) มีการช่วยเหลือพื้นที่ 17 จังหวัด

๐ สรุปผลปฏิบัติการตัดแปรสภาพอากาศ : ภารกิจบรรเทาปัญหาหมอกควันและไฟป่า ประจำวันที่ 16 กุมภาพันธ์ 2567

ภาค/หน่วยฯ	หน่วยปฏิบัติการ (หน่วย)	เครื่องบิน ผล./ทอ./ ทบ. (ลำ)	จำนวน เที่ยวบิน (เที่ยว)	จำนวน ชั่วโมงบิน (ชั่วโมง)	ปริมาณ การใช้ สารฝนหลวง/ ปริมาณน้ำ (ตัน/ลิตร)	ผลการปฏิบัติการ
เหนือ	1	3/-/-	3	4:30	-/3,000	
- เชียงใหม่	1	3/-/-	3	4:30	-/3,000 (น้ำ 2,600 ลิตร น้ำแข็งชนิดบด 400 กก.)	ปฏิบัติการตัดแปรสภาพอากาศเพื่อบรรเทา ปัญหาหมอกควันและฝุ่นละอองขนาดเล็ก (PM _{2.5}) ในพื้นที่ภาคเหนือ ผลการปฏิบัติการฯ จากการติดตามปริมาณค่าฝุ่นละออง (PM _{2.5}) ที่อยู่ในเกณฑ์เริ่มมีผลกระทบต่อสุขภาพ จาก สถานีตรวจวัดค่าฝุ่นละอองในพื้นที่ภาคเหนือ ทั้งหมด 29 สถานี พบว่า ช่วงเช้า (08:00 น.) มี สถานีที่อยู่ในระดับเริ่มมีผลกระทบต่อสุขภาพ จำนวน 16 สถานี คิดเป็นร้อยละ 61.54 และอยู่ ในระดับมีผลกระทบต่อสุขภาพ จำนวน 2 สถานี คิดเป็นร้อยละ 7.69 ช่วงเย็น (16:00 น.) มีสถานี ที่คุณภาพอากาศอยู่ในระดับเริ่มมีผลกระทบต่อ สุขภาพเพิ่มขึ้น จำนวน 3 สถานี และอยู่ในระดับ มีผลกระทบต่อสุขภาพจำนวน 2 สถานีเท่าเดิม ทั้งนี้ เมื่อพิจารณาพื้นที่เป้าหมายหลัง ปฏิบัติการ 3 ชั่วโมง พบว่า ค่าฝุ่นละออง (PM _{2.5}) เฉลี่ยของสถานีเป้าหมาย มีค่าลดลง จำนวน 4.00 µg/m ³ คิดเป็นลดร้อยละ 6.15 เมื่อ เทียบกับวันก่อนหน้า โดยเมื่อพิจารณาการ เปลี่ยนแปลงในระหว่างวัน พบว่า ค่าฝุ่นละออง (PM _{2.5}) มีอัตราการลดลงใกล้เคียงกับวันก่อนหน้า
เหนือล่าง	1	1/-/-	1	1:35	-/2,000	
- พิษณุโลก	1	1/-/-	1	1:35	-/2,000 (น้ำ 1,600 ลิตร น้ำแข็งชนิดบด 400 กก.)	

ภาค/หน่วยฯ	หน่วยปฏิบัติการฯ (หน่วย)	เครื่องบิน ผล./ทอ./ทบ. (ลำ)	จำนวน เที่ยวบิน (เที่ยว)	จำนวน ชั่วโมงบิน (ชั่วโมง)	ปริมาณ การใช้ สารฝนหลวง/ ปริมาณน้ำ (ตัน/ลิตร)	ผลการปฏิบัติการ
กลาง	1	5/-/-	4	6:50	2.4/800	ปฏิบัติการตัดแปรสภาพอากาศเพื่อบรรเทา ปัญหาหมอกควันและฝุ่นละอองขนาดเล็ก (PM _{2.5}) ในพื้นที่กรุงเทพฯ และปริมณฑล ผลการปฏิบัติการฯ พบว่า จากการติดตาม ปริมาณค่าฝุ่นละออง (PM _{2.5}) ในเขตพื้นที่ กรุงเทพฯ และปริมณฑล ช่วงเช้า (07:00 น.) มีสถานีที่คุณภาพอากาศอยู่ในระดับเริ่มมี ผลกระทบต่อสุขภาพ จำนวน 62 สถานี คิดเป็น ร้อยละ 83.78 ช่วงเย็น (17:00 น.) มีสถานีที่ คุณภาพอากาศอยู่ในระดับเริ่มมีผลกระทบต่อ สุขภาพลดลง จำนวน 29 สถานี ทั้งนี้ เมื่อพิจารณาพื้นที่เป้าหมายหลัง ปฏิบัติการ ค่าฝุ่นละออง (PM _{2.5}) เฉลี่ยมีค่าลดลง 19.60 µg/m ³ คิดเป็นร้อยละ 32.63 เมื่อเทียบกับค่าเฉลี่ยของวันก่อนหน้า
- นครสวรรค์	1	5/-/-	4	6:50	2.4/800	
ตะวันออก	1	4/-/-	-	-	-/-	มีสถานีที่คุณภาพอากาศอยู่ในระดับเริ่มมี ผลกระทบต่อสุขภาพ จำนวน 62 สถานี คิดเป็น ร้อยละ 83.78 ช่วงเย็น (17:00 น.) มีสถานีที่ คุณภาพอากาศอยู่ในระดับเริ่มมีผลกระทบต่อ สุขภาพลดลง จำนวน 29 สถานี
- ระยอง	1	4/-/-	- (*)	- (*)	-/- (*)	
ใต้	1	2/-/-	3	5:10	1.00/2,000	ทั้งนี้ เมื่อพิจารณาพื้นที่เป้าหมายหลัง ปฏิบัติการ ค่าฝุ่นละออง (PM _{2.5}) เฉลี่ยมีค่าลดลง 19.60 µg/m ³ คิดเป็นร้อยละ 32.63 เมื่อเทียบกับค่าเฉลี่ยของวันก่อนหน้า
- หัวหิน จ.ประจวบคีรีขันธ์	1	2/-/-	3	5:10	1.00/2,000 (น้ำ 1,600 ลิตร น้ำแข็งชนิดบด 400 กก.)	
รวม	5	15/-/-	11	18:05	3.40/7,800	

หมายเหตุ :- * หมายถึง บินปฏิบัติการตัดแปรสภาพอากาศร่วมกับการปฏิบัติการฝนหลวง สามารถดูข้อมูลได้ที่ตารางหัวข้อ “สรุปผลปฏิบัติการฝนหลวงประจำวัน”

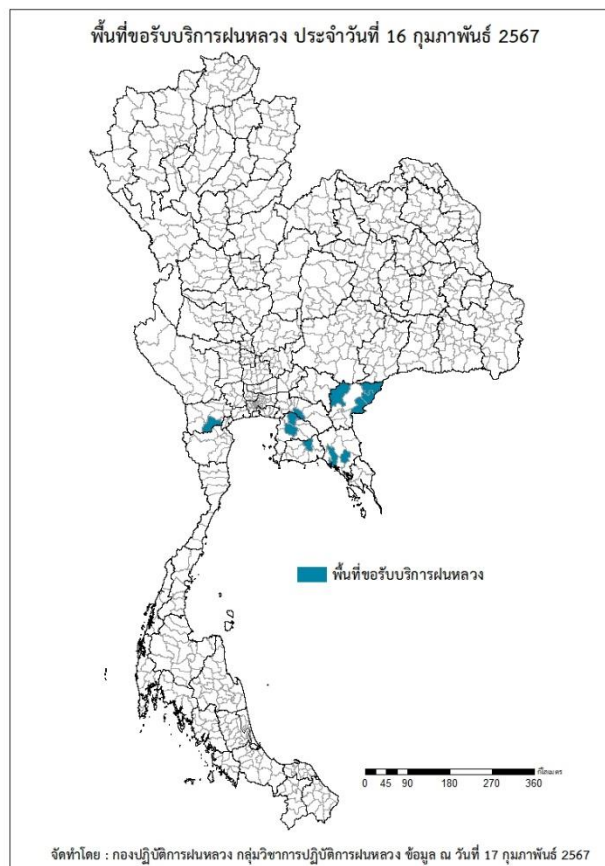
- หน่วยปฏิบัติการฝนหลวง จ.นครสวรรค์ หน่วยปฏิบัติการฝนหลวง จ.ระยอง และหน่วยปฏิบัติการฝนหลวง อ.หัวหิน จ.ประจวบคีรีขันธ์ ปฏิบัติการร่วมกันเพื่อช่วยเหลือพื้นที่กรุงเทพฯ และปริมณฑล

๑ สรุปผลปฏิบัติการฝนหลวง : การกิจป้องกันและแก้ไขภัยแล้ง ประจำวันที่ 16 กุมภาพันธ์ 2567

ภาค/หน่วยฯ	หน่วย ปฏิบัติการฯ (หน่วย)	เครื่องบิน ผล./ทอ./ ทบ. (ลำ)	จำนวน เที่ยวบิน (เที่ยว)	จำนวน ชั่วโมงบิน (ชั่วโมง)	ปริมาณ การใช้ สารฝนหลวง (ตัน/นัด)	จังหวัดที่มีการรายงานฝนตก (จำนวนจังหวัด/อ่างเก็บน้ำเป้าหมาย)
เหนือ	1	3/-/-	0	0:00	0.00/-	-/-
- เชียงใหม่	1	3/-/-	0	0:00	0.00/-	ไม่ปฏิบัติการฝนหลวง
เหนือล่าง	1	1/-/-	0	0:00	0.00/-	-/-
- พิษณุโลก	1	1/-/-	0	0:00	0.00/-	ไม่ปฏิบัติการฝนหลวง
กลาง	1	5/-/-	0	0:00	0.00/-	-/-
- นครสวรรค์	1	5/-/-	0	0:00	0.00/-	ไม่ปฏิบัติการฝนหลวง
ตะวันออก	1	4/-/-	2	2:55	2.00/-	-/-
- ระยอง	1	4/-/-	2	2:55	2.00/-	ไม่มีฝนตกจากการปฏิบัติการฝนหลวง
ใต้	1	2/-/-	0	0:00	0.00/-	-/-
- หัวหิน จ.ประจวบคีรีขันธ์	1	2/-/-	0	0:00	0.00/-	ไม่ปฏิบัติการฝนหลวง
รวม	5	15/-/-	2	2:55	2.00/-	-/-

๑ พื้นที่ขอรับบริการฝนหลวง

ภาค	รายชื่อจังหวัด (อำเภอ) ที่มีผู้ขอรับบริการ	จำนวนผู้ขอรับบริการสะสมตั้งแต่วันที่ 1 – 16 ก.พ. 67 (ราย)	จำนวนผู้ขอรับบริการสะสมรายปีงบประมาณ 1 ต.ค. 66 - 16 ก.พ. 67 (ราย)
เหนือ	เชียงราย(พาน)	1	19
กลาง	ไม่มีการขอรับบริการ	0	180
ตะวันออกเฉียงเหนือ	นครราชสีมา(บัวใหญ่)	1	128
ตะวันออก	จันทบุรี(ท่าใหม่ มะขาม), ฉะเชิงเทรา(พนมสารคาม สนาบชัยเขต แปลงยาว), นครนายก(ปากพลี เมืองนครนายก), ปราจีนบุรี (กบินทร์บุรี นาดี บ้านสร้าง ประจันตคาม ศรีมหาโพธิ ศรีมโหสถ เมืองปราจีนบุรี), ระยอง(ปลวกแดง วังจันทร์), สระแก้ว(ตาพระยา วัฒนานคร อรัญประเทศ เมืองสระแก้ว โคกสูง), ชลบุรี(บ้านบึง พนัสนิคม),	39	162
ใต้	ชุมพร(ท่าแซะ เมืองชุมพร), ประจวบคีรีขันธ์(กุยบุรี บางสะพาน บางสะพานน้อย ปราณบุรี สามร้อยยอด หัวหิน เมืองประจวบคีรีขันธ์), ราชบุรี(จอมบึง บ้านคา ปากท่อ สวนผึ้ง), สุราษฎร์ธานี(คีรีรัฐนิคม พระแสง), เพชรบุรี(ชะอำ ท่าทางหนองหญ้าปล้อง เขาย้อย แก่งกระจาน)	6	298
รวม	14 จังหวัด (45 อำเภอ)	47	821



สรุปผลปฏิบัติการตัดแปรสภาพอากาศ : ภารกิจบรรเทาปัญหาหมอกควันและไฟป่า ตั้งแต่วันที่ 16 ตุลาคม 2566 – 16 กุมภาพันธ์ 2567

ปฏิบัติการตัดแปรสภาพอากาศเพื่อบรรเทาปัญหาหมอกควันและไฟป่า ขึ้นปฏิบัติการ จำนวน 55 วัน 461 เที่ยวบิน (661:20 ชั่วโมงบิน) ปริมาณการใช้สารฝนหลวง 94.375 ตัน และปริมาณการใช้น้ำ 284,100 ลิตร พื้นที่ปฏิบัติการช่วยเหลือ รวม 30 จังหวัด มีรายงานฝนตกรวม 8 จังหวัด

ภาค - ศูนย์/หน่วยปฏิบัติการฯ	ขึ้นบิน (วัน)	จำนวน เที่ยวบิน (เที่ยว)	จำนวน ชั่วโมงบิน (ชั่วโมง)	ปริมาณ สารฝนหลวง/ ปริมาณน้ำ (ตัน/ลิตร)	พื้นที่ปฏิบัติการช่วยเหลือ/พื้นที่ฝนตก (ทั้งการสังเกตด้วยสายตา/การตรวจวัด ด้วยเรดาร์)
เหนือ	32	82	128:05	21.20/60,700	6/- จังหวัด
- เชียงใหม่ (เคลื่อนที่เร็ว ตั้งแต่วันที่ 8 - 31 ม.ค. 67)	18	43	73:30	17.20/33,000	พื้นที่ปฏิบัติการช่วยเหลือ ได้แก่ ลำปาง ลำพูน สุโขทัย พะเยา เชียงใหม่
- เชียงใหม่ (ตั้งแต่วันที่ 1 ก.พ. 67 เป็นต้นไป)	14	39	54:35	4.00/27,700	พื้นที่ปฏิบัติการช่วยเหลือ ได้แก่ เชียงใหม่ ลำปาง พะเยา เชียงราย ลำพูน
เหนือ (ตอนล่าง)	13	22	34:55	-/42,000	6/- จังหวัด
- พิษณุโลก (เคลื่อนที่เร็ว ตั้งแต่วันที่ 17 - 31 ม.ค. 67)	9	16	25:40	-/32,000	พื้นที่ปฏิบัติการช่วยเหลือ ได้แก่ ลำปาง สุโขทัย เพชรบูรณ์ พิจิตร กำแพงเพชร
- พิษณุโลก (ตั้งแต่วันที่ 12 ก.พ. 67 เป็นต้นไป)	4	6	9:15	-/10,000	พื้นที่ปฏิบัติการช่วยเหลือ ได้แก่ เพชรบูรณ์ สุโขทัย พิษณุโลก
กลาง	17	54	86:10	6.60/19,600	12/- จังหวัด
- นครสวรรค์ (เคลื่อนที่เร็ว ตั้งแต่วันที่ 24 - 31 ม.ค. 67)	6	18	29:05	2.80/4,200	พื้นที่ปฏิบัติการช่วยเหลือ ได้แก่ กรุงเทพฯ และ ปริมณฑล อุทัยธานี สุพรรณบุรี
- นครสวรรค์ (ตั้งแต่วันที่ 6 ก.พ. 67 เป็นต้นไป)	11	36	57:05	3.80/15,400	พื้นที่ปฏิบัติการช่วยเหลือ ได้แก่ กรุงเทพฯ และ ปริมณฑล ฉะเชิงเทรา กาญจนบุรี สุพรรณบุรี สระบุรี ลพบุรี
ตะวันออก	53	136	184:55	34.40/68,500	11/4 จังหวัด
- ระยอง (เคลื่อนที่เร็ว ตั้งแต่วันที่ 14 - 18 ธ.ค. 66)	3	10	16:00	5.60/-	บริเวณที่มีฝนตก ได้แก่ นครนายก ปทุมธานี (2 จังหวัด)
- ระยอง (เคลื่อนที่เร็ว ตั้งแต่วันที่ 24 ธ.ค. 66 - 31 ม.ค. 67)	34	112	145:15	24.00/59,500	พื้นที่ปฏิบัติการช่วยเหลือ ได้แก่ กรุงเทพฯ และ ปริมณฑล บริเวณที่มีฝนตก ได้แก่ กรุงเทพฯ ชลบุรี (2 จังหวัด)

ภาค - ศูนย์/หน่วยปฏิบัติการฯ	ขึ้นบิน (วัน)	จำนวน เที่ยวบิน (เที่ยว)	จำนวน ชั่วโมงบิน (ชั่วโมง)	ปริมาณ สารฝนหลวง/ ปริมาณน้ำ (ตัน/ลิตร)	พื้นที่ปฏิบัติการช่วยเหลือ/พื้นที่ฝนตก (ทั้งการสังเกตด้วยสายตา/การตรวจวัด ด้วยเรดาร์)
- ระยอง (ตั้งแต่วันที่ 1 ก.พ. 67 เป็นต้นไป)	16	14	23:40	4.8/9,000	พื้นที่ปฏิบัติการช่วยเหลือ ได้แก่ กรุงเทพฯ และ ปริมณฑล ปราจีนบุรี นครนายก ฉะเชิงเทรา ชลบุรี ระยอง
ใต้	49	167	227:15	32.175/93,300	11/4 จังหวัด
- หัวหิน จ.ประจวบคีรีขันธ์ (เคลื่อนที่เร็ว ตั้งแต่วันที่ 24 ธ.ค. 66 – 31 ม.ค. 67)	33	131	172:15	24.175/66,700	พื้นที่ปฏิบัติการช่วยเหลือ ได้แก่ กรุงเทพฯ และ ปริมณฑล บริเวณที่มีฝนตก ได้แก่ ราชบุรี สมุทรสงคราม ประจวบคีรีขันธ์ เพชรบุรี (4 จังหวัด)
- หัวหิน จ.ประจวบคีรีขันธ์ (ตั้งแต่วันที่ 1 ก.พ. 67 เป็นต้นไป)	16	36	55:00	8.00/26,600	พื้นที่ปฏิบัติการช่วยเหลือ ได้แก่ กรุงเทพฯ และ ปริมณฑล ราชบุรี เพชรบุรี ประจวบคีรีขันธ์ สมุทรสงคราม กาญจนบุรี บริเวณที่มีฝนตก ได้แก่ เพชรบุรี ราชบุรี (2 จังหวัด)
รวม	55	461	661:20	94.375/284,100	30/8 จังหวัด

สรุปผลปฏิบัติการฝนหลวง : การกิจป้องกันและแก้ปัญหาภัยแล้ง ตั้งแต่วันที่ 16 ตุลาคม 2566 – 16 กุมภาพันธ์ 2567

ปฏิบัติการฝนหลวงเพื่อป้องกันและแก้ปัญหาภัยแล้ง ขึ้นปฏิบัติการ จำนวน 21 วัน 105 เที่ยวบิน (146:20 ชั่วโมงบิน) และปริมาณการใช้น้ำฝนหลวง 77.10 ตัน พื้นที่ฝนตกรวม 11 จังหวัด

ภาค - ศูนย์/หน่วยปฏิบัติการฯ	ขึ้นบิน (วัน)	ฝนตก (วัน)	จำนวน เที่ยวบิน (เที่ยว)	จำนวน ชั่วโมงบิน (ชั่วโมง)	ปริมาณ สารฝนหลวง (ตัน)	จังหวัดที่มีรายงานฝนตก (ทั้งการสังเกตด้วยสายตา/การตรวจวัด ด้วยเรดาร์ และเครื่องวัดน้ำฝนอัตโนมัติ)
กลาง	8	7	32	44:25	22.40	5 จังหวัด
- นครสวรรค์ (เคลื่อนที่เร็ว ตั้งแต่วันที่ 17 - 26 ต.ค. 66)	8	7	32	44:25	22.40	บริเวณที่มีฝนตก ได้แก่ กาญจนบุรี อุทัยธานี นครสวรรค์ สุพรรณบุรี ชัยนาท (5 จังหวัด)
ตะวันออก	11	10	22	35:40	19.20	3 จังหวัด
- ระยอง (เคลื่อนที่เร็ว ตั้งแต่วันที่ 22 - 28 ต.ค. 66)	4	4	8	14:05	7.00	บริเวณที่มีฝนตก ได้แก่ ระยอง ชลบุรี ฉะเชิงเทรา (3 จังหวัด)
- ระยอง (ตั้งแต่วันที่ 1 ก.พ. 67 เป็นต้นไป)	7	6	14	21:35	12.20	บริเวณที่มีฝนตก ได้แก่ ชลบุรี ระยอง (2 จังหวัด)
ใต้	12	12	51	66:15	35.50	4 จังหวัด
- หัวหิน จ.ประจวบคีรีขันธ์ (เคลื่อนที่เร็ว ตั้งแต่วันที่ 17 - 31 ต.ค. 66)	12	12	51	66:15	35.50	บริเวณที่มีฝนตก ได้แก่ ประจวบคีรีขันธ์ ราชบุรี เพชรบุรี กาญจนบุรี (4 จังหวัด)
รวม	21	20	105	146:20	77.10	11 จังหวัด

กลุ่มวิชาการปฏิบัติการฝนหลวง กองปฏิบัติการฝนหลวง กรมฝนหลวงและการบินเกษตร