

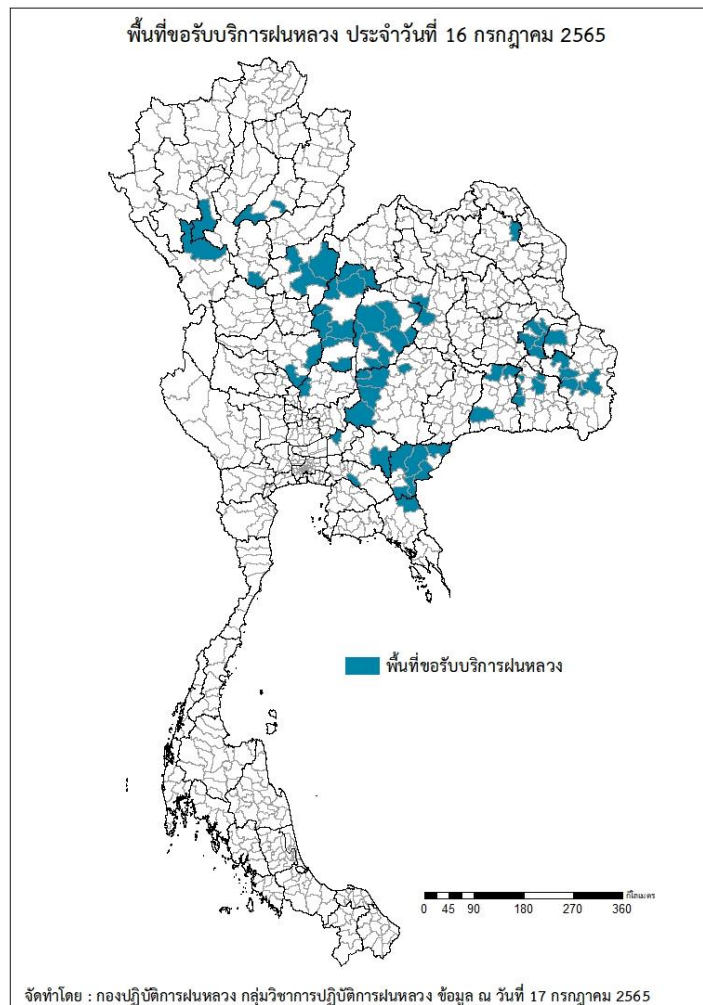


รายงานการปฏิบัติการฝนหลวง ประจำปี 2565  
ประจำวันที่ 17 กรกฎาคม 2565  
และผลการปฏิบัติการฝนหลวงประจำวันที่ 16 กรกฎาคม 2565

กลุ่มวิชาการปฏิบัติการฝนหลวง กองปฏิบัติการฝนหลวง กรมฝนหลวงและการบินเกษตร  
royalrainmaking\_academic@hotmail.com

๑ พื้นที่ขอรับบริการฝนหลวง (ประจำวันที่ 16 กรกฎาคม 2565)

ภาค	รายชื่อจังหวัด (อำเภอ) ที่มีผู้ขอรับบริการ	จำนวนผู้ขอรับบริการ (ราย)
เหนือ	ลำพูน(ลี้), แพร่(วังชิ้น สูงเม่น), เพชรบูรณ์(ชนแดน วังโป่ง หล่มสัก หล่มเก่า ศรีเทพหนองไผ่ บึงสามพัน น้ำหนาว เขาค้อ), พิษณุโลก(นครไทย วัดโบสถ์ วังทอง), สุโขทัย(คีรีมาศ), ตาก(สามเงา)	10
กลาง	ลพบุรี(บ้านหมี่), นครสวรรค์(ไพศาลี ตาคลี)	4
ตะวันออกเฉียงเหนือ	สกลนคร(อากาศอำนวย), ขอนแก่น(หนองเรือ มัญจาคีรี), อุบลราชธานี(วารินชำราบ พิบูลมังสาหาร ม่วงสามสิบ นาเยีย เมืองอุบลราชธานี), ศรีสะเกษ(ปราสาทกู่ ห้วยทับทัน ยางชุมน้อย โพธิ์ศรีสุวรรณ เมืองศรีสะเกษ), อำนาจเจริญ(เมืองอำนาจเจริญ), ยโสธร(ป่าดิว คำเขื่อนแก้ว ไทยเจริญ กุดชุม เมืองยโสธร), ชัยภูมิ(บ้านหันจณรงค์ คอนสวรรค์ บ้านแท่น ภักดีชุมพล จัตุรัส เกษตรสมบูรณ์ เมืองชัยภูมิ หนองบัวระเหว หนองบัวแดง), นครราชสีมา(สีคิ้ว ขามสะแกแสง ปากช่อง เทพารักษ์ ด่านขุนทด), สุรินทร์(รัตนบุรี ปราสาท ท่าตูม)	43
ตะวันออก	สระแก้ว(คลองหาด วังสมบูรณ์ ตาพระยา วัฒนานคร อรัญประเทศ เมืองสระแก้ว), ฉะเชิงเทรา (แปลงยาว), จันทบุรี(สอยดาว), ปราจีนบุรี(กบินทร์บุรี), นครนายก(บ้านนา)	12
ใต้	ไม่มีการขอรับบริการ	-
รวม	22 จังหวัด (66 อำเภอ)	69



๑ สถานการณ์ปริมาณน้ำเก็บกักในอ่างเก็บน้ำที่สำคัญ

	ความจุของ อ่างที่ รนท. <sup>1</sup> (ล้าน ลบ.ม.)	ปริมาณน้ำในอ่างฯ (%)				ปริมาณน้ำ ไหลลงอ่างฯ (ล้าน ลบ.ม.)	ปริมาณน้ำ ระบาย (ล้าน ลบ.ม.)	ระดับน้ำ
		13 ก.ค.	14 ก.ค.	15 ก.ค.	16 ก.ค.	16 ก.ค.	16 ก.ค.	
<b>ภาคเหนือ</b>						<b>70.34</b>	<b>26.02</b>	
- ภูมิพล(ตาก)	13,462	41	41	41	41	15.47	13.00	ต่ำกว่า 50%
- สิริกิติ์(อุดรดิตต์)	9,510	38	39	39	39	34.02	6.09	ต่ำกว่า 40%
- แม้งดง(เชียงใหม่)	265	51	51	52	52	1.53	0.13	-
- แม่งาว(เชียงใหม่)	263	36	36	36	36	1.04	0.66	ต่ำกว่า 40%
- กิวลม(ลำปาง)	106	63	63	64	66	3.88	1.72	-
- กิวคอง(ลำปาง)	170	85	86	88	90	3.96	1.81	-
- แควน้อย(พิษณุโลก)	939	27	27	27	28	10.14	1.94	ต่ำกว่า 30%
- แม่มอก(ลำปาง)	110	43	43	43	43	0.30	0.67	ต่ำกว่า 50%
<b>ภาคตะวันออกเฉียงเหนือ</b>						<b>59.34</b>	<b>13.07</b>	
- ห้วยหลวง(อุดรธานี)	135	29	29	29	30	1.05	0.11	ต่ำกว่า 40%
- น้ำอูน(สกลนคร)	520	50	51	51	52	4.74	0.00	-
- น้ำพุง(สกลนคร)	166	28	28	28	28	0.56	0.57	ต่ำกว่า 30%
- จุฬารักษ์(ชัยภูมิ)	164	43	43	44	45	2.95	0.00	ต่ำกว่า 50%
- อุบลรัตน์(ขอนแก่น)	2,431	34	35	35	36	24.09	4.94	ต่ำกว่า 40%
- ลำปาว(กาฬสินธุ์)	1,980	40	40	41	42	22.30	3.42	ต่ำกว่า 50%
- ลำตะคอง(นครราชสีมา)	314	53	52	52	51	0.28	1.55	-
- ลำพระเพลิง(นครราชสีมา)	110	61	61	61	61	0.09	0.25	-
- มูลบย(นครราชสีมา)	141	62	62	62	62	0.21	0.66	-
- ลำแซะ(นครราชสีมา)	275	66	66	66	66	0.20	1.16	-
- ลำน้ำรอง(บุรีรัมย์)	121	77	77	77	77	0.13	0.24	-
- สิรินคร(อุบลราชธานี)	1,966	54	56	56	57	2.74	0.00	-
- ลำปลายมาศ(นครราชสีมา)	98	57	56	56	56	0.00	0.17	-
<b>ภาคกลาง</b>						<b>62.72</b>	<b>39.69</b>	
- ป่าสัก(ลพบุรี)	960	18	18	18	19	7.12	3.03	ต่ำกว่า 20%
- ทับเสลา(อุทัยธานี)	160	50	49	48	47	0.00	1.29	ต่ำกว่า 50%
- กระเสียว(สุพรรณบุรี)	240	61	61	61	61	0.00	0.01	-
- ศรีนครินทร์(กาญจนบุรี)	17,745	78	78	78	78	21.19	20.07	-
- วชิราลงกรณ์(กาญจนบุรี)	8,860	52	52	53	53	34.41	15.29	-
<b>ภาคตะวันออก</b>						<b>6.99</b>	<b>2.29</b>	
- ขุนด่าน(นครนายก)	224	21	22	22	22	0.38	0.29	ต่ำกว่า 30%
- คลองสิียด(ฉะเชิงเทรา)	420	26	26	26	26	0.21	0.14	ต่ำกว่า 30%
- บางพระ(ชลบุรี)	117	66	66	66	66	0.13	0.28	-
- หนองปลาไหล(ระยอง)	164	72	72	72	72	1.01	0.22	-
- ประแสร์(ระยอง)	295	64	64	64	65	1.51	1.00	-
- นฤปดินทรจินดา(ปราจีนบุรี)	295	27	27	27	27	0.67	0.00	ต่ำกว่า 30%
- พระปรัง(สระแก้ว)	97	41	41	41	41	0.00	0.08	ต่ำกว่า 50%
- ดอกกราย(ระยอง)	71	64	65	65	65	0.62	0.00	-
- คลองพระพุทธ(จันทบุรี)	70	69	69	69	69	0.28	0.01	-
- คลองหลวง รัชชโลทร(ชลบุรี)	98	48	49	50	52	2.18	0.27	-
- ห้วยยาง(สระแก้ว)	60	19	19	19	19	0.01	0.00	ต่ำกว่า 30%
- ห้วยตะเคียน(สระแก้ว)	10	67	67	67	66	0.00	0.00	-
<b>ภาคใต้</b>						<b>31.50</b>	<b>19.81</b>	
- แก่งกระเจา(เพชรบุรี)	710	50	51	51	51	3.17	1.30	-
- ปราณบุรี(ประจวบคีรีขันธ์)	347	56	57	57	58	4.65	2.19	-
- รัชชประภา(สุราษฎร์ธานี)	5,639	58	59	59	59	19.13	4.30	-
- บางยาง(ยะลา)	1,454	71	70	70	69	4.55	12.02	-

รทท. = ระดับน้ำเก็บกัก, ที่มา: กรมชลประทาน

การพยากรณ์อากาศและสภาพอากาศประจำวัน

๑ ลักษณะอากาศทั่วไปและการพยากรณ์อากาศ ประจำวันที่ 17 กรกฎาคม 2565 (เวลา 06.00 น.)

**ลักษณะอากาศทั่วไป**

**ลักษณะอากาศทั่วไป** พยากรณ์อากาศ 24 ชั่วโมงข้างหน้า มรสุมตะวันตกเฉียงใต้กำลังปานกลางพัดปกคลุมทะเลอันดามัน ประเทศไทย และอ่าวไทย ประกอบกับลมใต้พัดปกคลุมภาคเหนือและภาคตะวันออกเฉียงเหนือ ลักษณะเช่นนี้ทำให้ประเทศไทยยังคงมีฝนฟ้าคะนอง กับมีฝนตกหนักบางแห่งบริเวณภาคตะวันออกเฉียงเหนือ ภาคกลาง ภาคตะวันออก และภาคใต้ฝั่งตะวันตก ขอให้ประชาชนในบริเวณดังกล่าวระวังอันตรายจากฝนตกหนักและฝนที่ตกสะสม ซึ่งอาจทำให้เกิดน้ำท่วมฉับพลันและน้ำป่าไหลหลากไว้ด้วย สำหรับคลื่นลมบริเวณทะเลอันดามัน มีกำลังปานกลาง โดยทะเลอันดามันตอนบนมีคลื่นสูงประมาณ 2 เมตร บริเวณที่มีฝนฟ้าคะนองคลื่นสูงมากกว่า 2 เมตร ส่วนอ่าวไทยทะเลมีคลื่นสูง 1-2 เมตร ห่างฝั่งคลื่นสูงประมาณ 2 เมตร ขอให้ชาวเรือเดินเรือด้วยความระมัดระวังและหลีกเลี่ยงการเดินเรือบริเวณที่มีฝนฟ้าคะนอง

<b>ภาคเหนือ</b>	มีฝนฟ้าคะนองร้อยละ 40 ของพื้นที่ ส่วนมากบริเวณจังหวัดแม่ฮ่องสอน เชียงใหม่ ตาก สุโขทัย กำแพงเพชร พิจิตร พิษณุโลก และเพชรบูรณ์ อุณหภูมิต่ำสุด 24-26 องศาเซลเซียส อุณหภูมิสูงสุด 34-36 องศาเซลเซียส ลมใต้ความเร็ว 10-20 กม./ชม.
<b>ภาคกลาง</b>	มีฝนฟ้าคะนองร้อยละ 60 ของพื้นที่ กับมีฝนตกหนักบางแห่ง บริเวณจังหวัดกาญจนบุรี ราชบุรี อุทัยธานี และสุพรรณบุรี อุณหภูมิต่ำสุด 24-26 องศาเซลเซียส อุณหภูมิสูงสุด 35-37 องศาเซลเซียส ลมตะวันตกเฉียงใต้ความเร็ว 10-20 กม./ชม.
<b>ภาคตะวันออกเฉียงเหนือ</b>	มีฝนฟ้าคะนองร้อยละ 60 ของพื้นที่ กับมีฝนตกหนักบางแห่ง บริเวณจังหวัดนครราชสีมา ชัยภูมิ บุรีรัมย์ และสุรินทร์ อุณหภูมิต่ำสุด 24-26 องศาเซลเซียส อุณหภูมิสูงสุด 33-36 องศาเซลเซียส ลมใต้ความเร็ว 10-20 กม./ชม.
<b>ภาคตะวันออก</b>	มีฝนฟ้าคะนองร้อยละ 60 ของพื้นที่ กับมีฝนตกหนักบางแห่ง บริเวณจังหวัดจันทบุรี และตราด อุณหภูมิต่ำสุด 24-26 องศาเซลเซียส อุณหภูมิสูงสุด 31-35 องศาเซลเซียส ลมตะวันตกเฉียงใต้ความเร็ว 15-35 กม./ชม. ทะเลมีคลื่นสูง 1-2 เมตร บริเวณที่มีฝนฟ้าคะนองคลื่นสูงประมาณ 2 เมตร
<b>ภาคใต้ฝั่งตะวันออก</b>	มีฝนฟ้าคะนองร้อยละ 40 ของพื้นที่ ส่วนมากบริเวณจังหวัดเพชรบุรี ประจวบคีรีขันธ์ ชุมพร สุราษฎร์ธานี นครศรีธรรมราช และสงขลา อุณหภูมิต่ำสุด 23-26 องศาเซลเซียส อุณหภูมิสูงสุด 33-35 องศาเซลเซียส ลมตะวันตกเฉียงใต้ความเร็ว 15-35 กม./ชม. ทะเลมีคลื่นสูง 1-2 เมตร ห่างฝั่งคลื่นสูงประมาณ 2 เมตร
<b>ภาคใต้ฝั่งตะวันตก</b>	มีฝนฟ้าคะนองร้อยละ 60 ของพื้นที่ กับมีฝนตกหนักบางแห่ง บริเวณจังหวัดระนอง พังงา และภูเก็ต อุณหภูมิต่ำสุด 23-25 องศาเซลเซียส อุณหภูมิสูงสุด 31-33 องศาเซลเซียส ตั้งแต่จังหวัดพังงาขึ้นมา ลมตะวันตกเฉียงใต้ ความเร็ว 20-35 กม./ชม. ทะเลมีคลื่นสูงประมาณ 2 เมตร บริเวณที่มีฝนฟ้าคะนองคลื่นสูงมากกว่า 2 เมตร ตั้งแต่จังหวัดภูเก็ตลงไป ลมตะวันตกเฉียงใต้ความเร็ว 15-35 กม./ชม. ทะเลมีคลื่นสูง 1-2 เมตร บริเวณที่มีฝนฟ้าคะนองคลื่นสูงประมาณ 2 เมตร
<b>กรุงเทพมหานครและปริมณฑล</b>	มีฝนฟ้าคะนองร้อยละ 60 ของพื้นที่ ส่วนมากในระหว่างบ่ายถึงค่ำ อุณหภูมิต่ำสุด 24-26 องศาเซลเซียส อุณหภูมิสูงสุด 33-36 องศาเซลเซียส ลมตะวันตกเฉียงใต้ความเร็ว 10-20 กม./ชม.

ที่มา: กรมอุตุนิยมวิทยา

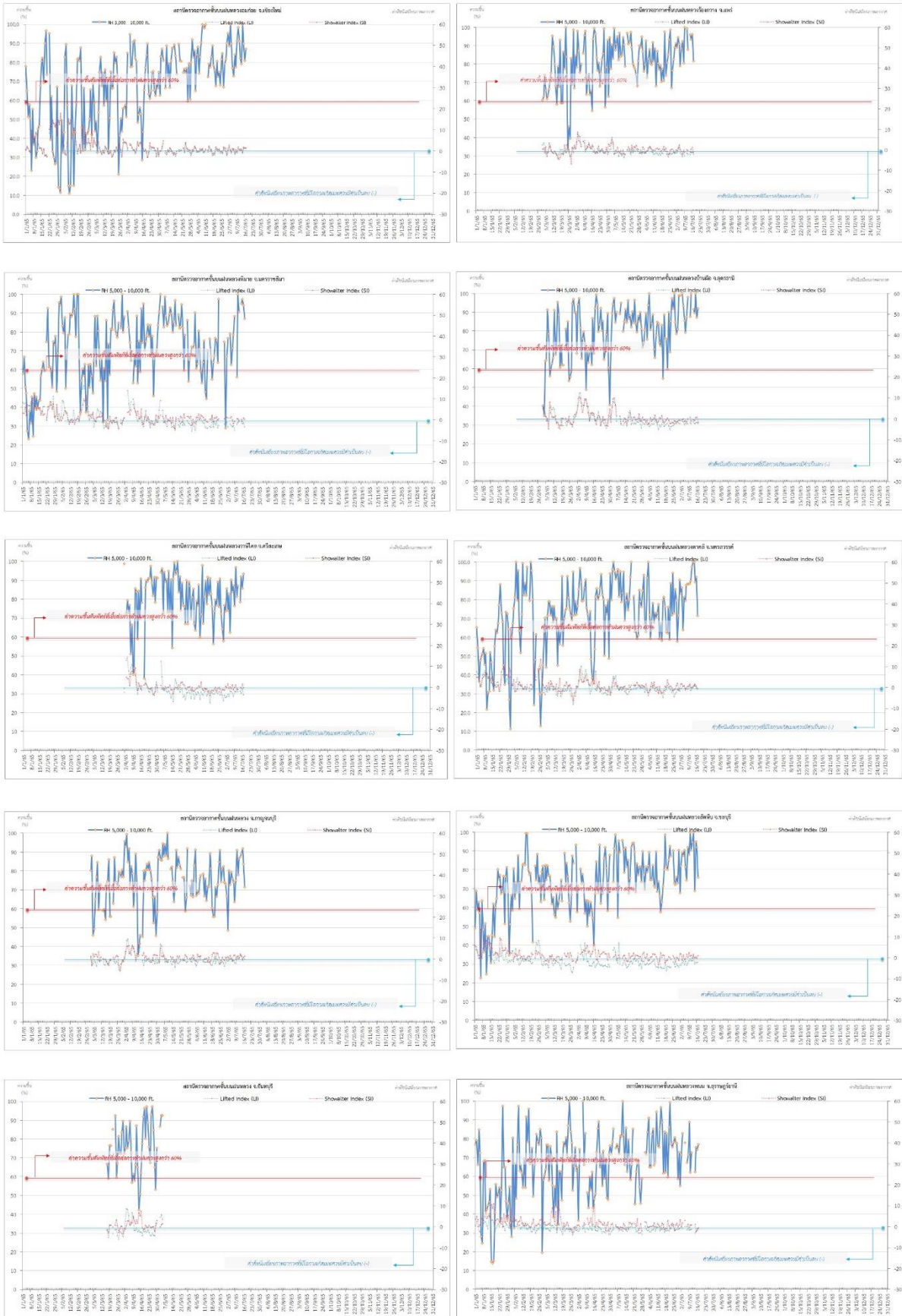
๑ ข้อมูลความชื้นจากการตรวจอากาศชั้นบน (Sounding) ระยะเวลาสูง 5,000 - 10,000 ฟุต

ภาค	สถานีตรวจอากาศ	ความชื้นสัมพัทธ์ (%)					เสถียรภาพ ของมวลอากาศ ระดับล่าง(LI)
		13 ก.ค.	14 ก.ค.	15 ก.ค.	16 ก.ค.	17 ก.ค.	
ภาคเหนือ	สถานีเรดาร์ฝนหลวงอมก๋อย	80	100	90	81	87	1.1
	สถานีตรวจอากาศเคลื่อนที่ร่องกวาง	n/a	97	94	97	82	-2.2
ภาคตะวันออกเฉียงเหนือ	สถานีเรดาร์ฝนหลวงพิมาย	n/a	96	98	95	87	-3.4
	สถานีตรวจอากาศเคลื่อนที่บ้านฝือ	92	90	100	88	92	-2.3
	สถานีตรวจอากาศเคลื่อนที่ราชสีเสลด	n/a	79	92	86	94	-3.5
ภาคกลาง	สถานีเรดาร์ฝนหลวงตาคลี	100	100	90	93	72	-0.8
	สถานีตรวจอากาศเคลื่อนที่กาญจนบุรี	88	90	92	84	72	-0.1
ภาคตะวันออก	สถานีเรดาร์ฝนหลวงสัตหีบ	100	69	95	92	77	-2.2
ภาคใต้	สถานีเรดาร์ฝนหลวงพนม	n/a	63	76	75	78	-1.0

หมายเหตุ : LI (Lifted Index) คือ ดัชนีที่ใช้ออกเสถียรภาพของมวลอากาศระดับล่าง ในระดับ 50 มิลลิบาร์ ควรมีค่าต่ำกว่า -2 ซึ่งจะมีโอกาสเกิดเมฆในแนวตั้งและพัฒนาตัวเป็นกลุ่มฝนได้

# ๑ กราฟแสดงแนวโน้มความชื้นอากาศชั้นบนและดัชนีเสถียรภาพอากาศ (ระหว่างวันที่ 1 มกราคม – 17 กรกฎาคม 2565)

กราฟแสดงผลตรวจอากาศชั้นบน (ระยะ 5,000 - 10,000 ฟุต) ตั้งแต่วันที่ 1 มกราคม 2565 - ปัจจุบัน



**หมายเหตุ**  
 - ระยะความสูง 5,000-10,000 ฟุต เป็นระดับที่พบบินในการปฏิบัติงานขนส่ง (ระดับความสูง) - ความสัมพันธ์ที่เอื้อต่อการปฏิบัติการขนส่งความถี่สูงๆ 60 ขึ้นไป  
 - ดัชนีเสถียรภาพของอากาศที่ได้อาจเกิดจากความผันผวน (-) - LI: Lifted Index คือดัชนีเสถียรภาพชั้นอากาศระดับต่ำ - SI: Showalter Index คือดัชนีเสถียรภาพชั้นอากาศระดับกลาง

การปฏิบัติการฝนหลวงประจำวัน

๑ สรุปผลปฏิบัติการฝนหลวงประจำวัน 16 กรกฎาคม 2565

ภาค/หน่วยฯ	หน่วยปฏิบัติการ (หน่วย)	เครื่องบิน ผล./ทอ./ทบ. (ลำ)	จำนวนเที่ยวบิน (เที่ยว)	จำนวนชั่วโมงบิน (ชั่วโมง)	ปริมาณการใช้สารฝนหลวง (ตัน/นัต)	จังหวัดที่มีการรายงานฝนตก (จำนวนจังหวัด/อ่างเก็บน้ำเป้าหมาย)
เหนือ	2	4/-/-	5	8:10	6.0/-	-/6
- เชียงใหม่	1	2/-/-	2	3:20	3.0/-	ภารกิจเติมน้ำต้นทุนให้เขื่อนเก็บกัก มีฝนตกเล็กน้อย บริเวณพื้นที่ลุ่มรับน้ำเขื่อนแม่กวงอุดมธารา เขื่อนแม่จันทสมบูรณ์ชล อ่างเก็บน้ำแม่ออน จ.เชียงใหม่ อ่างเก็บน้ำแม่สาน อ่างเก็บน้ำแม่ตีบ จ.ลำพูน
- ตาก	1	2/-/-	3	4:50	3.0/-	ภารกิจเติมน้ำต้นทุนให้เขื่อนเก็บกัก มีฝนตกเล็กน้อย บริเวณพื้นที่ลุ่มรับน้ำเขื่อนภูมิพล จ.ตาก
เหนือ(ตอนล่าง)	2	5/-/-	1	1:40	1.0/-	2/2
- พิษณุโลก	1	2/-/-	1	1:40	1.0/-	1.ภารกิจป้องกันและแก้ไขปัญหาภัยแล้ง มีฝนตกเล็กน้อยบริเวณพื้นที่การเกษตร จ.พิษณุโลก (ชาติตระการ) จ.อุตรดิตถ์(ทองแสนขัน น้ำปาด ท่าปลา) 2.ภารกิจเติมน้ำต้นทุนให้เขื่อนเก็บกัก บริเวณพื้นที่ลุ่มรับน้ำเขื่อนสิริกิติ์ อ่างเก็บน้ำคลองตรอน จ.อุตรดิตถ์
- แพร่	1	3/-/-	0	0:00	0.0/-	ไม่ปฏิบัติการฝนหลวง เนื่องจากติดตามสถานการณ์น้ำ และหลีกเลี่ยงผลกระทบในพื้นที่
กลาง	2	5/-/-	8	9:05	8.2/-	5/-
- ลพบุรี	1	2/-/-	2	2:45	4.0/-	ภารกิจป้องกันและแก้ไขปัญหาภัยแล้ง มีฝนตกเล็กน้อยบริเวณพื้นที่การเกษตร จ.สระบุรี(วังม่วง มวกเหล็ก) จ.ลพบุรี(ท่าหลวง ชัยบาดาล) จ.อุทัยธานี(ห้วยคต ลานสัก หนองฉาง)
- กาญจนบุรี	1	3/-/-	6	6:20	4.2/-	ภารกิจป้องกันและแก้ไขปัญหาภัยแล้ง มีฝนตกเล็กน้อยบริเวณพื้นที่การเกษตร จ.กาญจนบุรี (ห้วยกระเจา บ่อพลอย ศรีสวัสดิ์ หนองปรือ เลาชวีญ) จ.สุพรรณบุรี(ด่านช้าง)
ตะวันออกเฉียงเหนือ	1	2/-/-	2	3:25	2.0/-	1/-
- ขอนแก่น	1	2/-/-	2	3:25	2.0/-	ภารกิจป้องกันและแก้ไขปัญหาภัยแล้ง มีฝนตกเล็กน้อยบริเวณพื้นที่การเกษตร จ.สกลนคร (นิคมน้ำอูน วาริชภูมิ พรรณานิคม)
ตะวันออกเฉียงเหนือ(ตอนล่าง)	2	5/3/-	6	9:40	5.8/-	5/-
- นครราชสีมา	1	4/2/-	4	6:40	2.8/-	ภารกิจป้องกันและแก้ไขปัญหาภัยแล้ง มีฝนตกเล็กน้อยถึงปานกลางบริเวณพื้นที่การเกษตร จ.นครราชสีมา(วังน้ำเขียว สีคิ้ว สูงเนิน ด่านขุนทด เทพารักษ์) จ.บุรีรัมย์(คูเมือง)

ภาค/หน่วยฯ	หน่วยปฏิบัติการ (หน่วย)	เครื่องบิน ผล./ทอ./ทบ. (ลำ)	จำนวนเที่ยวบิน (เที่ยว)	จำนวนชั่วโมงบิน (ชั่วโมง)	ปริมาณการใช้สารฝนหลวง (ตัน/นัต)	จังหวัดที่มีการรายงานฝนตก (จำนวนจังหวัด/อ่างเก็บน้ำเป้าหมาย)
- อุบลราชธานี	1	1/1/-	2	3:00	3.0/-	ภารกิจป้องกันและแก้ไขปัญหาภัยแล้ง มีฝนตกเล็กน้อยบริเวณพื้นที่การเกษตร จ.ยโสธร(ไทยเจริญ เลิงนกทา ป่าดั่ว) จ.อำนาจเจริญ(เสนางคนิคม เมืองอำนาจเจริญ) จ.อุบลราชธานี(เหล่าเสือโก้ก ตระการพืชผล ม่วงสามสิบ)
ตะวันออก	1	3/-/-	6	8:00	4.2/-	3/1
- สระแก้ว	1	3/-/-	6	8:00	4.2/-	1.ภารกิจป้องกันและแก้ไขปัญหาภัยแล้ง มีฝนตกเล็กน้อยถึงปานกลางบริเวณพื้นที่การเกษตร จ.ปราจีนบุรี(เมืองปราจีนบุรี ประจันตคาม ศรีมหาโพธิ กบินทร์บุรี) จ.นครนายก(บ้านนา) จ.ฉะเชิงเทรา(แปลงยาว) 2.ภารกิจเติมน้ำต้นทุนให้เขื่อนเก็บกัก บริเวณพื้นที่ลุ่มรับน้ำอ่างเก็บน้ำคลองสียัด จ.ฉะเชิงเทรา
รวม	10	24/3/-	28	40:00	27.2/-	16/9

หมายเหตุ : “ชื่ออำเภอ” แสดงอำเภอที่มีพื้นที่เกษตรแปลงใหญ่

### ๑) สรุปผลรวมปฏิบัติการตั้งแต่เริ่มตั้งหน่วยปฏิบัติการฝนหลวง (15 กุมภาพันธ์ - 16 กรกฎาคม 2565)

ตั้งแต่เริ่มตั้งหน่วยปฏิบัติการฝนหลวง เมื่อวันที่ 15 กุมภาพันธ์ - 16 กรกฎาคม 2565 การขึ้นปฏิบัติการฝนหลวง จำนวน 109 วัน มีวันฝนตกจากการปฏิบัติการฝนหลวงคิดเป็นร้อยละ 97.4 ขึ้นปฏิบัติงาน จำนวน 1,328 เที่ยวบิน (1,988:41 ชั่วโมงบิน) ปริมาณการใช้สารฝนหลวง 1,084.9 ตัน พลุสารดูดความชื้นโซเดียมคลอไรด์ จำนวน 101 นัต พลุสารดูดความชื้นแคลเซียมคลอไรด์จำนวน 79 นัต พลุซิลเวอร์ไอโอไดต์ สำหรับภารกิจปฏิบัติการฝนหลวง จำนวน 878 นัต จังหวัดที่มีรายงานฝนตกรวม 47 จังหวัด

ภาค - ศูนย์/หน่วยปฏิบัติการฯ	ขึ้นบิน (วัน)	ฝนตก (วัน)	จำนวนเที่ยวบิน (เที่ยว)	จำนวนชั่วโมงบิน (ชั่วโมง)	ปริมาณสารฝนหลวง (ตัน/Agl, CaCl <sub>2</sub> , NaCl นัต)	จังหวัดที่มีรายงานฝนตก (ทั้งการสังเกตด้วยสายตา/การตรวจวัดด้วยเรดาร์ และเครื่องวัดน้ำฝนอัตโนมัติ)
เหนือ	65	64	204	314:05	178.1/516	9 จังหวัด
- เชียงใหม่ (เปิดหน่วยฯ ตั้งแต่วันที่ 15 ก.พ. เป็นต้นไป)	47	47	87	149:25	89.7/516	บริเวณที่มีฝนตก ได้แก่ เชียงใหม่ พะเยา ลำปาง ลำพูน เชียงราย แม่ฮ่องสอน (6 จังหวัด)
- ตาก (เปิดหน่วยฯ ตั้งแต่วันที่ 3 มี.ค. เป็นต้นไป)	44	43	117	164:40	88.4/-	บริเวณที่มีฝนตก ได้แก่ ตาก เชียงใหม่ สุโขทัย แพร่ ลำปาง ลำพูน (6 จังหวัด)
เหนือ(ตอนล่าง)	65	63	195	316:50	152.8/368	14 จังหวัด
- พิษณุโลก (เปิดหน่วยฯ ตั้งแต่วันที่ 15 ก.พ. เป็นต้นไป)	48	44	84	154:55	61.0/368	บริเวณที่มีฝนตก ได้แก่ อุดรดิตถ์ พิษณุโลก น่าน แพร่ สุโขทัย ลำปาง พิจิตร นครสวรรค์ เลย ชัยภูมิ เพชรบูรณ์ ลพบุรี กำแพงเพชร กาฬสินธุ์ (14 จังหวัด)
- แพร่ (เปิดหน่วยฯ ตั้งแต่วันที่ 3 มี.ค. เป็นต้นไป)	45	44	111	161:55	91.8/-	บริเวณที่มีฝนตก ได้แก่ น่าน แพร่ อุดรดิตถ์ สุโขทัย (4 จังหวัด)

ภาค - ศูนย์/หน่วยปฏิบัติการฯ	ชั้นบิน (วัน)	ฝนตก (วัน)	จำนวน เที่ยวบิน (เที่ยว)	จำนวน ชั่วโมงบิน (ชั่วโมง)	ปริมาณ สารฝนหลวง (ตัน/AgI, CaCl <sub>2</sub> , NaCl น้ด)	จังหวัดที่มีรายงานฝนตก (ทั้งการสังเกตด้วยสายตา/การตรวจวัด ด้วยเรดาร์ และเครื่องวัดน้ำฝนอัตโนมัติ)
กลาง	81	81	399	550:00	316.6/-	11 จังหวัด
- นครสวรรค์ (เปิดหน่วยฯ ระหว่างวันที่ 15 ก.พ. - 31 มี.ค.)	6	6	11	17:40	10.7/-	บริเวณที่มีฝนตก ได้แก่ ลพบุรี นครสวรรค์ อุทัยธานี (3 จังหวัด)
- กาญจนบุรี (เปิดหน่วยฯ ตั้งแต่วันที่ 3 มี.ค. เป็นต้นไป)	62	61	196	251:40	148.9/-	บริเวณที่มีฝนตก ได้แก่ กาญจนบุรี สุพรรณบุรี อุทัยธานี ราชบุรี ชัยนาท (5 จังหวัด)
- ลพบุรี (เปิดหน่วยฯ ตั้งแต่วันที่ 1 เม.ย. เป็นต้นไป)	60	60	192	280:40	157.0/-	บริเวณที่มีฝนตก ได้แก่ อุทัยธานี นครสวรรค์ ลพบุรี สระบุรี ชัยนาท เพชรบูรณ์ นครราชสีมา สิงห์บุรี (8 จังหวัด)
ตะวันออกเฉียงเหนือ	48	46	84	143:05	107.5/-	9 จังหวัด
- ขอนแก่น (เปิดหน่วยฯ ระหว่างวันที่ 15 ก.พ. - 2 มี.ค.) และ ตั้งแต่วันที่ 1 มิ.ย. เป็นต้นไป)	22	20	53	87:40	51.4/-	บริเวณที่มีฝนตก ได้แก่ ขอนแก่น ชัยภูมิ เลย มุกดาหาร ยโสธร สกลนคร อุดรธานี หนองบัวลำภู (8 จังหวัด)
- อุดรธานี (เปิดหน่วยฯ ระหว่างวันที่ 3 มี.ค. - 30 มิ.ย.)	29	29	31	55:25	56.1/-	บริเวณที่มีฝนตก ได้แก่ อุดรธานี กาฬสินธุ์ ขอนแก่น สกลนคร หนองบัวลำภู (5 จังหวัด)
ตะวันออกเฉียงเหนือ(ตอนล่าง)	46	46	206	319:31	166.9/174	10 จังหวัด
- บุรีรัมย์ (เปิดหน่วยฯ ระหว่างวันที่ 3 มี.ค. - 31 มี.ค.)	3	3	8	14:00	5.6/-	บริเวณที่มีฝนตก ได้แก่ ศรีสะเกษ สุรินทร์ (2 จังหวัด)
- อุบลราชธานี (เปิดหน่วยฯ ตั้งแต่วันที่ 1 เม.ย. เป็นต้นไป)	23	23	35	53:05	52.4/-	บริเวณที่มีฝนตก ได้แก่ ศรีสะเกษ อุบลราชธานี สุรินทร์ ยโสธร อำนาจเจริญ ร้อยเอ็ด (6 จังหวัด)
- นครราชสีมา (เปิดหน่วยฯ ตั้งแต่วันที่ 1 เม.ย. เป็นต้นไป)	36	36	113	180:56	74.6/174	บริเวณที่มีฝนตก ได้แก่ นครราชสีมา ชัยภูมิ บุรีรัมย์ สุรินทร์ ศรีสะเกษ มหาสารคาม (6 จังหวัด)
- สุรินทร์ (เปิดหน่วยฯ ระหว่างวันที่ 1 มิ.ย. - 30 มิ.ย.)	12	12	49	71:30	34.3/-	บริเวณที่มีฝนตก ได้แก่ ศรีสะเกษ สุรินทร์ บุรีรัมย์ อุบลราชธานี ยโสธร ร้อยเอ็ด มหาสารคาม (7 จังหวัด)
ตะวันออก	62	59	232	332:25	155.4/-	5 จังหวัด
- จันทบุรี (เปิดหน่วยฯ ระหว่างวันที่ 16 มี.ค. - 31 พ.ค.)	31	29	105	161:25	68.6/-	บริเวณที่มีฝนตก ได้แก่ ชลบุรี ฉะเชิงเทรา สระแก้ว จันทบุรี (4 จังหวัด)
- สระแก้ว (เปิดหน่วยฯ ตั้งแต่วันที่ 1 มิ.ย. เป็นต้นไป)	31	30	127	171:00	86.8/-	บริเวณที่มีฝนตก ได้แก่ ฉะเชิงเทรา สระแก้ว จันทบุรี ชลบุรี ปราจีนบุรี (5 จังหวัด)
ใต้	8	7	8	12:45	7.7/-	2 จังหวัด
- หัวหิน จ.ประจวบคีรีขันธ์ (เปิดหน่วยฯ ระหว่างวันที่ 3 มี.ค. - 30 เม.ย.)	8	7	8	12:45	7.7/-	บริเวณที่มีฝนตก ได้แก่ เพชรบุรี ราชบุรี (2 จังหวัด)



๑ สรุปผลปฏิบัติการภารกิจดับไฟป่า ตั้งแต่วันที่ 15 กุมภาพันธ์ - 16 กรกฎาคม 2565

ตั้งแต่เริ่มตั้งหน่วยปฏิบัติการหลวง เมื่อวันที่ 15 กุมภาพันธ์ - 16 กรกฎาคม 2565 มีการขึ้นปฏิบัติการภารกิจดับไฟป่า จำนวน 5 วัน จำนวน 37 เที่ยวบิน (11:20 ชั่วโมงบิน) ปริมาณน้ำ 20,000 ลิตร พื้นที่ปฏิบัติการรวม 1 จังหวัด

ภาค - ศูนย์/หน่วยปฏิบัติการฯ	ขึ้นบิน (วัน)	จำนวน เที่ยวบิน (เที่ยว)	จำนวน ชั่วโมงบิน (ชั่วโมง)	ปริมาณน้ำ (ลิตร)	พื้นที่ปฏิบัติการ (จำนวนจังหวัด)
เหนือ	5	37	11:20	20,000	1 จังหวัด
- เชียงใหม่	5	37	11:20	20,000	บริเวณที่มีฝนตกได้แก่ เชียงใหม่ (1 จังหวัด)

กลุ่มวิชาการปฏิบัติการฝนหลวง กองปฏิบัติการฝนหลวง กรมฝนหลวงและการบินเกษตร