



รายงานการปฏิบัติการฝนหลวง ประจำปี 2564

ประจำวันที่ 15 มีนาคม 2564

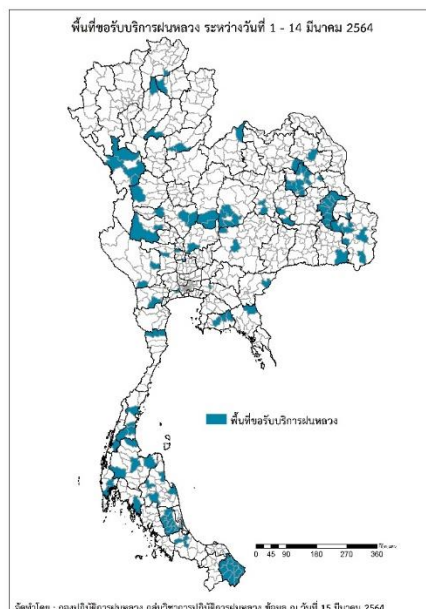
และผลการปฏิบัติการฝนหลวงประจำวันที่ 14 มีนาคม 2564

กลุ่มวิชาการปฏิบัติการฝนหลวง กองปฏิบัติการฝนหลวง กรมฝนหลวงและการบินเกษตร

royalrainmaking_academic@hotmail.com

๑ พื้นที่ขอรับบริการฝนหลวง (ระหว่างวันที่ 1 - 14 มีนาคม 2564)

ภาค	รายชื่อจังหวัด (อำเภอ) ที่มีผู้ขอรับบริการฝนหลวง	จำนวนผู้ขอรับบริการ (ราย)
เหนือ	ตาก(สามเงา เมืองตาก แม่ระมาด วังเจ้า), พะเยา(เมืองพะเยา), ลำปาง(สบปราบ วังเหนือ), อุดรดิตถ์(ทองแสนขัน ตรอน), เชียงราย(ป่าแดด, แพร่(วังชิ้น), เพชรบูรณ์(วิเชียรบุรี ศรีเทพ), กำแพงเพชร(คลองลาน)	16
กลาง	กาญจนบุรี(ด่านมะขามเตี้ย ห้วยกระเจา), สุพรรณบุรี(ดอนเจดีย์), อ่างทอง(แสวงหา ป่าโมก), นครสวรรค์(ท่าตะโก ไพศาลี ลาดยาว), ลพบุรี(เมืองลพบุรี), อุทัยธานี(หนองฉาง บ้านไร่)	12
ตะวันออกเฉียงเหนือ	ขอนแก่น(ชนบท พล), เลย(เมืองเลย ปากชม), นครราชสีมา(ด่านขุนทด เทพารักษ์ สูงเนิน) สกลนคร(พรรณานิคม), กาฬสินธุ์(เขาวง กมลาไสย เมืองกาฬสินธุ์ ยางตลาด สามชัย นามนห้วยเม็ก), อำนาจเจริญ(พนา), มหาสารคาม(นาเชือก พยัคฆภูมิพิสัย), ชัยภูมิ(เทพสถิต จัตุรัส บำเหน็จณรงค์หนองบัวระเหว), อุบลราชธานี(พิบูลมังสาหาร เมืองอุบลราชธานี วังสามหมอ เชื่องใน นาจะหลวย สำโรง เหล่าเสือโก้ก), ยโสธร(คำเขื่อนแก้ว กุดชุม ค้อวัง ทรายมูล ป่าติ้ว มหาชนะชัย เมืองยโสธร เลิงนกทา ไทยเจริญ), ศรีสะเกษ(กันทรลักษ์)	43
ตะวันออก	ระยอง(บ้านค่าย วังจันทร์ สอยดาว เขาชะเมา), ฉะเชิงเทรา(คลองเขื่อน), ปราจีนบุรี(ศรีมโหสถ), จันทบุรี(สอยดาว), สระแก้ว(โคกสูง)	11
ใต้	นครศรีธรรมราช(ฉวาง ลานสกาทุ่งสง ชะอวด หัวไทร เขียวใหญ่ ปากพั่น ท่าศาลา), สุราษฎร์ธานี (กาญจนดิษฐ์ ท่าชนะ พนม พุนพิน), ชุมพร(พะโต๊ะ เมืองชุมพร ทุ่งตะโก หลังสวน), พัทลุง(เมืองพัทลุง เทพชัยสน บางแก้ว ควนขนุน ตะโหมด ปากพะยูน ศรีนครินทร์ ป่าบอน กงหรา), สงขลา(หาดใหญ่ สทิงพระ), นราธิวาส(เมืองนราธิวาส สุโหงป่าตี จะแนะ รือเสาะ แฉ่ง บาเจาะ ตากใบ ยี่งอ ระแงะ ศรีสาคร สุคีริน สุโหงโก-ลก เจาะไอร้อง), พังงา(ตะกั่วทุ่ง เมืองพังงา), สมุทรสาคร(กระทุ่มแบน), ราชบุรี(ปากท่อ), रणอง(กะเปอร์), กระบี่(คลองท่อม), ประจวบคีรีขันธ์(หัวหิน)	49
รวม	41 จังหวัด (119 อำเภอ)	131



๑ สถานการณ์ฝุ่นละอองขนาดเล็กกว่า 2.5 ไมครอน (PM_{2.5}) เฉลี่ย 24 ชั่วโมง

จังหวัด	พื้นที่	ค่า PM _{2.5}					ระดับคุณภาพ
		11 มี.ค.	12 มี.ค.	13 มี.ค.	14 มี.ค.	15 มี.ค.	
ภาคเหนือ							
เชียงใหม่	ต.เวียง อ.เมือง	83	74	81	70	74	เริ่มมีผลกระทบต่อสุขภาพ
	ต.เวียงพางคำ อ.แม่สาย	181	164	181	193	166	มีผลกระทบต่อสุขภาพ
เชียงใหม่	ต.ช้างเผือก อ.เมือง	131	116	101	103	81	เริ่มมีผลกระทบต่อสุขภาพ
	ต.ศรีภูมิ อ.เมือง	110	114	100	101	86	เริ่มมีผลกระทบต่อสุขภาพ
	ต.สุเทพ อ.เมือง	114	86	87	84	69	เริ่มมีผลกระทบต่อสุขภาพ
	รพ.เทพรัตน์ฯ อ.แม่แจ่ม	111	96	115	105	76	เริ่มมีผลกระทบต่อสุขภาพ
ลำปาง	ต.พระบาท อ.เมือง	78	81	74	69	65	เริ่มมีผลกระทบต่อสุขภาพ
	ต.สบป่าด อ.แม่เมาะ	34	33	32	42	49	คุณภาพอากาศปานกลาง
	ต.บ้านดง อ.แม่เมาะ	66	65	63	71	61	เริ่มมีผลกระทบต่อสุขภาพ
	ต.แม่เมาะ อ.แม่เมาะ	55	64	63	57	56	เริ่มมีผลกระทบต่อสุขภาพ
ลำพูน	ต.บ้านกลาง อ.เมือง	101	86	74	79	65	เริ่มมีผลกระทบต่อสุขภาพ
แม่ฮ่องสอน	ต.จองคำ อ.เมือง	239	205	203	142	129	มีผลกระทบต่อสุขภาพ
น่าน	ต.โนนเวียง อ.เมือง	59	52	52	59	61	เริ่มมีผลกระทบต่อสุขภาพ
	ต.ห้วยโก๋น อ.เฉลิมพระเกียรติ	52	52	52	68	57	เริ่มมีผลกระทบต่อสุขภาพ
แพร่	ต.นาจักร อ.เมือง	63	64	66	68	70	เริ่มมีผลกระทบต่อสุขภาพ
พะเยา	ต.บ้านต๋อม อ.เมือง	72	83	76	77	66	เริ่มมีผลกระทบต่อสุขภาพ
ตาก	ต.แม่ปะ อ.แม่สอด	110	103	83	76	58	เริ่มมีผลกระทบต่อสุขภาพ

PM_{2.5} คือ ปริมาณฝุ่นละอองขนาดเล็กไม่เกิน 2.5 ไมครอน มาตรฐานค่าเฉลี่ย 24 ชั่วโมง ต้องไม่เกิน 50 ไมโครกรัมต่อลูกบาศก์เมตร

n/a คือ ไม่มีข้อมูล

ที่มา: กรมควบคุมมลพิษ

๑ สถานการณ์ปริมาณน้ำเก็บกักในอ่างเก็บน้ำที่สำคัญ

	ความจุของ อ่างที่ รนก. ¹ (ล้าน ลบ.ม.)	ปริมาณน้ำในอ่างฯ (%)				ปริมาณน้ำ ไหลลงอ่างฯ (ล้าน ลบ.ม.)	ปริมาณน้ำ ระบาย (ล้าน ลบ.ม.)	ระดับน้ำ
		11 มี.ค.	12 มี.ค.	13 มี.ค.	14 มี.ค.	14 มี.ค.	14 มี.ค.	
ภาคเหนือ						7.37	28.72	
- ภูมิพล(ตาก)	13,462	36	36	36	36	1.94	6.50	ต่ำกว่า 40%
- สิริกิติ์(อุตรดิตถ์)	9,510	46	46	46	46	4.47	19.10	ต่ำกว่า 50%
- แม่จันทน์(เชียงใหม่)	265	44	43	43	43	0.00	0.08	ต่ำกว่า 50%
- แม่กวางฯ(เชียงใหม่)	263	27	26	26	26	0.08	0.79	ต่ำกว่า 30%
- กิวลม(ลำปาง)	106	57	57	56	56	0.12	0.87	-
- กิวคอง(ลำปาง)	170	38	38	38	37	0.04	0.24	ต่ำกว่า 40%
- แควน้อยฯ(พิษณุโลก)	939	36	36	36	35	0.70	1.12	ต่ำกว่า 40%
- แม่มอก(ลำปาง)	110	36	36	36	36	0.02	0.02	ต่ำกว่า 40%
ภาคตะวันออกเฉียงเหนือ						3.13	14.62	
- ห้วยหลวง(อุดรธานี)	135	33	32	32	32	0.00	0.11	ต่ำกว่า 40%
- น้ำอูน(สกลนคร)	520	38	38	38	38	0.00	0.00	ต่ำกว่า 40%
- น้ำพุง(สกลนคร)	166	49	48	48	48	0.04	0.10	ต่ำกว่า 50%
- จุฬารัตน์(ชัยภูมิ)	164	52	52	52	52	0.12	0.00	-
- อุบลรัตน์(ขอนแก่น)	2,431	47	47	46	46	0.00	5.14	ต่ำกว่า 50%
- ลำปาว(กาฬสินธุ์)	1,980	33	32	32	32	0.00	3.94	ต่ำกว่า 40%
- ลำตะคอง(นครราชสีมา)	314	91	90	90	90	0.14	0.86	-
- ลำพระเพลิง(นครราชสีมา)	110	77	77	77	77	0.04	0.52	-
- มูลบ่น(นครราชสีมา)	141	85	85	84	84	0.08	0.43	-
- ลำแฉะ(นครราชสีมา)	275	69	69	69	68	0.35	0.98	-
- ลำนางรอง(บุรีรัมย์)	121	73	73	73	73	0.00	0.04	-
- สิรินคร(อุบลราชธานี)	1,966	70	70	70	70	2.31	2.11	-
- ลำปลายมาศ(นครราชสีมา)	98	80	80	79	79	0.05	0.39	-
ภาคกลาง						3.64	28.50	
- ป่าสักฯ(ลพบุรี)	960	35	35	34	33	0.00	3.47	ต่ำกว่า 40%
- ทับเสลา(อุทัยธานี)	160	35	35	35	35	0.00	0.19	ต่ำกว่า 40%
- กระเสียว(สุพรรณบุรี)	240	52	52	52	52	0.00	0.80	-
- ศรีนครินทร์(กาญจนบุรี)	17,745	69	69	69	69	1.43	15.54	-
- วชิราลงกรณ์(กาญจนบุรี)	8,860	46	46	46	46	2.21	8.50	ต่ำกว่า 50%
ภาคตะวันออก						0.26	4.82	
- ชุนด่านฯ(นครนายก)	224	39	39	38	37	0.02	1.56	ต่ำกว่า 40%
- คลองสิียด(ฉะเชิงเทรา)	420	18	17	17	17	0.00	0.23	ต่ำกว่า 20%
- บางพระ(ชลบุรี)	117	50	50	49	49	0.02	0.25	ต่ำกว่า 50%
- หนองปลาไหล(ระยอง)	164	77	77	77	77	0.02	0.00	-
- ประแสร์(ระยอง)	295	65	65	65	65	0.00	0.34	-
- นฤปดินทรจินดา(ปราจีนบุรี)	295	49	48	48	47	0.00	1.34	ต่ำกว่า 50%
- พระปรัง(สระแก้ว)	97	63	63	63	62	0.02	0.23	-
- ดอกกราย(ระยอง)	71	67	67	67	67	0.15	0.00	-
- คลองพระพุทธ(จันทบุรี)	70	82	82	82	81	0.00	0.48	-
- คลองหลวง รัชชโลทร(ชลบุรี)	98	31	31	31	31	0.02	0.07	ต่ำกว่า 40%
- ห้วยยาง(สระแก้ว)	60	25	24	24	23	0.00	0.28	ต่ำกว่า 30%
- ห้วยตะเคียน(สระแก้ว)	10	55	55	55	54	0.01	0.05	-
ภาคใต้						8.21	17.38	
- แก่งกระเจาน(เพชรบุรี)	710	56	55	55	55	2.55	3.05	-
- ปราณบุรี(ประจวบคีรีขันธ์)	347	76	76	76	75	1.26	2.27	-
- รัชชประภา(สุราษฎร์ธานี)	5,639	63	63	63	62	2.03	6.92	-
- บางลา(ยะลา)	1,454	82	82	82	82	2.37	5.14	-

¹รณก. = ระดับน้ำเก็บกัก, ที่มา: กรมชลประทาน

การพยากรณ์อากาศและสภาพอากาศประจำวัน

๑ ลักษณะอากาศทั่วไปและการพยากรณ์อากาศ ประจำวันที่ 15 มีนาคม 2564 (เวลา 06.00 น.)

ลักษณะอากาศทั่วไป

ลักษณะอากาศทั่วไป พยากรณ์อากาศ 24 ชั่วโมงข้างหน้า ประเทศไทยตอนบนมีอากาศร้อนถึงร้อนจัดบางพื้นที่ กับมีฟ้าหลัวในตอนกลางวัน โดยมีฝนบางแห่งบริเวณภาคเหนือตอนล่าง ภาคกลาง และภาคตะวันออก รวมทั้งกรุงเทพมหานครและปริมณฑล ทั้งนี้เนื่องจากหย่อมความกดอากาศต่ำจากความร้อนปกคลุมประเทศไทยตอนบน ประกอบกับมีลมใต้และลมตะวันออกเฉียงใต้ยังคงพัดนำความชื้นเข้ามาปกคลุมภาคเหนือตอนล่าง ภาคกลาง ภาคตะวันออก รวมทั้งกรุงเทพมหานครและปริมณฑล ขอให้ประชาชนในบริเวณประเทศไทยตอนบนดูแลรักษาสุขภาพเนื่องจากสภาพอากาศที่ร้อนไว้ด้วย สำหรับลมตะวันออกเฉียงใต้ยังคงพัดปกคลุมอ่าวไทยและภาคใต้ ทำให้ภาคใต้มีฝนบางแห่ง

ฝุ่นละอองขนาดเล็ก ในระยะนี้ลมใต้และลมตะวันออกเฉียงใต้ยังคงพัดปกคลุมบริเวณภาคกลางตอนล่าง และภาคตะวันออก ทำให้การสะสมของฝุ่นละออง/หมอกควันยังคงมีน้อยถึงปานกลาง เว้นแต่ภาคเหนือยังคงมีแนวโน้มการสะสมของฝุ่นละออง/หมอกควันมาก เนื่องจากลมที่พัดปกคลุมบริเวณดังกล่าวมีกำลังอ่อนและอากาศไม่สามารถลอยตัวขึ้นในแนวตั้งได้ตามปกติ ทำให้การระบายของอากาศมีน้อย

ภาคเหนือ	อากาศร้อนถึงร้อนจัดบางพื้นที่ กับมีฟ้าหลัวในตอนกลางวัน และมีฝนฟ้าคะนองร้อยละ 10 ของพื้นที่ ส่วนมากบริเวณจังหวัดตาก กำแพงเพชร พิจิตร โขง และเพชรบูรณ์ อุณหภูมิต่ำสุด 17-26 องศาเซลเซียส อุณหภูมิสูงสุด 35-39 องศาเซลเซียส ลมตะวันตกความเร็ว 10-15 กม./ชม.
ภาคกลาง	อากาศร้อน กับมีฟ้าหลัวในตอนกลางวัน อุณหภูมิต่ำสุด 21-25 องศาเซลเซียส อุณหภูมิสูงสุด 33-37 องศาเซลเซียส ลมตะวันออกเฉียงใต้ความเร็ว 10-20 กม./ชม.
ภาคต.อ.เฉียงเหนือ	อากาศร้อน กับมีฟ้าหลัวในตอนกลางวัน และมีฝนบางแห่ง อุณหภูมิต่ำสุด 24-27 องศาเซลเซียส อุณหภูมิสูงสุด 36-38 องศาเซลเซียส ลมใต้ความเร็ว 10-20 กม./ชม.
ภาคตะวันออก	อากาศร้อน กับมีฟ้าหลัวในตอนกลางวัน และมีฝนบางแห่ง อุณหภูมิต่ำสุด 24-27 องศาเซลเซียส อุณหภูมิสูงสุด 32-37 องศาเซลเซียส ลมตะวันออกเฉียงใต้ความเร็ว 10-30 กม./ชม. ทะเลมีคลื่นต่ำกว่า 1 เมตร
ภาคใต้ฝั่งตะวันออก	เมฆเป็นส่วนมาก กับมีฝนเล็กน้อยบางแห่ง อุณหภูมิต่ำสุด 23-25 องศาเซลเซียส อุณหภูมิสูงสุด 32-35 องศาเซลเซียส ลมตะวันออกเฉียงใต้ความเร็ว 15-30 กม./ชม. ทะเลมีคลื่นสูงประมาณ 1 เมตร
ภาคใต้ฝั่งตะวันตก	อากาศร้อนในตอนกลางวัน กับมีฝนเล็กน้อยบางแห่ง อุณหภูมิต่ำสุด 22-26 องศาเซลเซียส อุณหภูมิสูงสุด 34-36 องศาเซลเซียส ลมตะวันออกเฉียงใต้ความเร็ว 10-30 กม./ชม. ทะเลมีคลื่นต่ำกว่า 1 เมตร ห่างฝั่งคลื่นสูงประมาณ 1 เมตร
กรุงเทพมหานครและปริมณฑล	อากาศร้อน กับมีฟ้าหลัวในตอนกลางวัน และมีฝนเล็กน้อยบางแห่ง อุณหภูมิต่ำสุด 25-27 องศาเซลเซียส อุณหภูมิสูงสุด 34-37 องศาเซลเซียส ลมใต้ความเร็ว 10-20 กม./ชม.

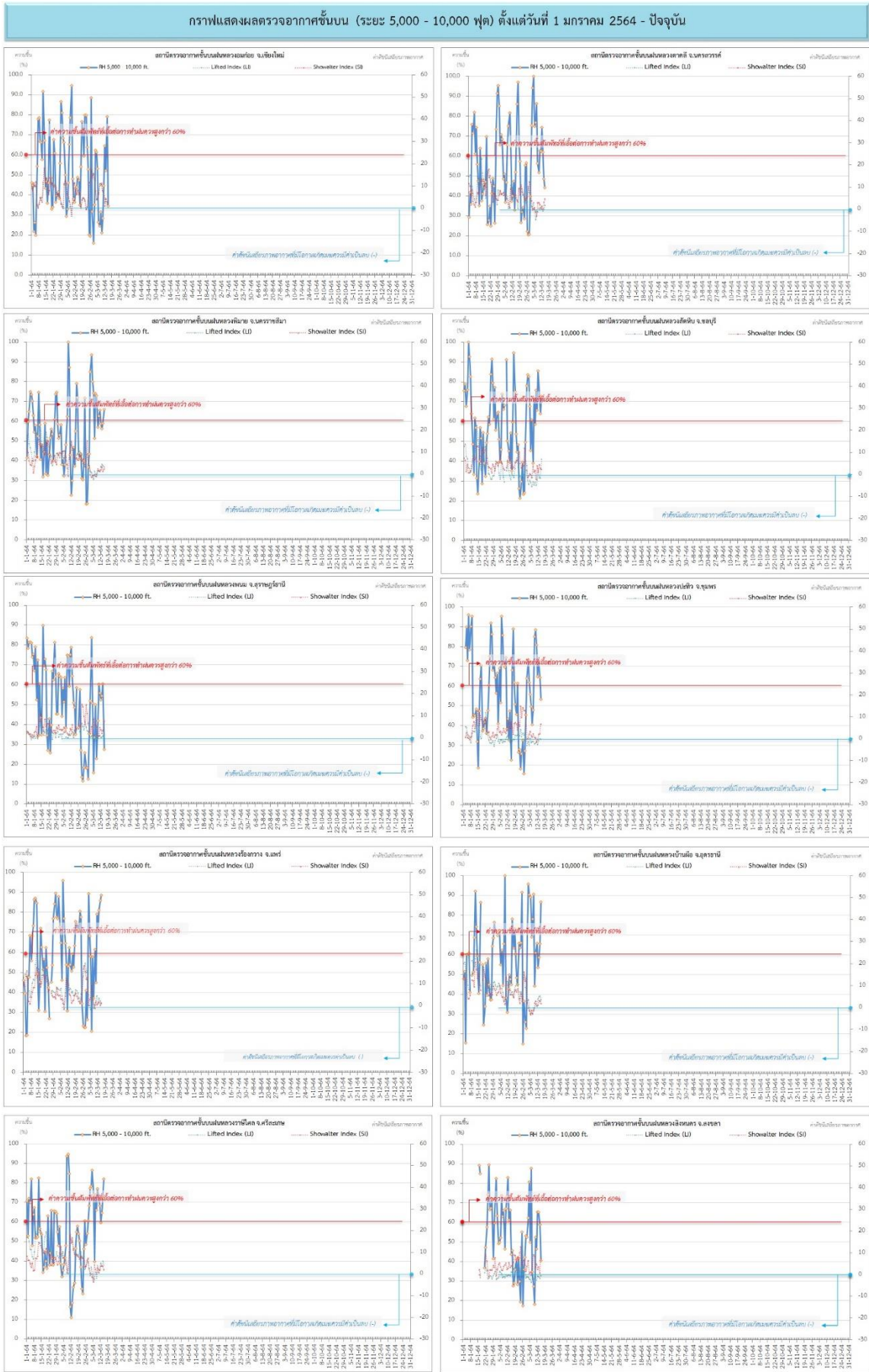
ที่มา: กรมอุตุนิยมวิทยา

๑ ข้อมูลความชื้นจากการตรวจอากาศชั้นบน (Sounding) ระยะความสูง 5,000 - 10,000 ฟุต

ภาค	สถานีตรวจอากาศ	ความชื้นสัมพัทธ์ (%)					ความไม่เสถียรภาพของมวลอากาศ (LI)
		11 มี.ค.	12 มี.ค.	13 มี.ค.	14 มี.ค.	15 มี.ค.	
ภาคเหนือ	สถานีเรดาร์ฝนหลวงอมก๋อย	45	65	53	80	35	2.7
	สถานีตรวจอากาศเคลื่อนที่ร่องกวาง	80	72	82	86	89	0.9
ภาคกลาง	สถานีเรดาร์ฝนหลวงตาคี	63	75	62	49	45	1.8
ภาคตะวันออกเฉียงเหนือ	สถานีเรดาร์ฝนหลวงพิมาย	66	59	57	59	67	3.2
	สถานีตรวจอากาศเคลื่อนที่บ้านฝือ	66	54	59	66	87	3.3
	สถานีตรวจอากาศเคลื่อนที่ราชสีไศล	69	60	65	73	82	4.2
ภาคตะวันออก	สถานีเรดาร์ฝนหลวงสัทหีบ	66	86	73	65	73	6.8
ภาคใต้	สถานีเรดาร์ฝนหลวงพนม	56	53	55	61	28	1.4
	สถานีตรวจอากาศเคลื่อนที่ปะทิว	81	65	73	65	54	-0.1
	สถานีตรวจอากาศเคลื่อนที่สิงหนคร	47	66	66	59	41	-0.4

หมายเหตุ : LI (Lifted Index) คือ ดัชนีที่ใช้บอกความไม่เสถียรภาพของมวลอากาศ ในระดับ 50 มิลลิบาร์ ควรมีค่าต่ำกว่า -2 ซึ่งจะมีโอกาสเกิดเมฆในแนวตั้งและพัฒนาตัวเป็นกลุ่มฝนได้

๑ กราฟแสดงแนวโน้มความชื้นอากาศชั้นบนและดัชนีเสถียรภาพอากาศ (ระหว่างวันที่ 1 มกราคม - 15 มีนาคม 2564)



หมายเหตุ

- ระยะความสูง 5,000-10,000 ฟุต เป็นระดับความดันในการปฏิบัติการบินหลวง (ระดับฐานเมฆ) - ความชื้นสัมพัทธ์ที่ขีดต่อการปฏิบัติการบินหลวงควรมีค่าสูงกว่าร้อยละ 60 ขึ้นไป

การปฏิบัติการฝนหลวงประจำวัน

๑ สรุปผลปฏิบัติการฝนหลวงประจำวัน ที่ 14 มีนาคม 2564

ภาค/หน่วยฯ	หน่วยปฏิบัติการ (หน่วย)	เครื่องบิน ผล./ทอ./ทบ. (ลำ)	จำนวนเที่ยวบิน (เที่ยว)	จำนวนชั่วโมงบิน (ชั่วโมง)	ปริมาณการใช้สารฝนหลวง (ตัน/นัด)	จังหวัดที่มีการรายงานฝนตก (จำนวนจังหวัด/อ่างเก็บน้ำเป้าหมาย)
เหนือ	2	4/1/-	4	7:00	4.00/-	4/1
- เชียงใหม่	1	2/1/-	2	3:50	2.00/-	1.ภารกิจยับยั้งและบรรเทาความรุนแรงของพายุ ลูกเห็บ ไม่ปฏิบัติการฝนหลวง เนื่องจากไม่มี กลุ่มเมฆเข้าเงื่อนไขการปฏิบัติการ 2.ภารกิจบรรเทาปัญหาหมอกควันและไฟป่า มีฝนตกเล็กน้อยบริเวณพื้นที่ป่าไม้และพื้นที่ ประสบปัญหาหมอกควันและไฟป่า จ.ลำปาง(งาว) จ.แพร่(สอง)
- ตาก	1	2/-/-	2	3:10	2.00/-	1.ภารกิจบรรเทาปัญหาหมอกควันและไฟป่า มีฝนตกเล็กน้อยบริเวณพื้นที่ป่าไม้และพื้นที่ ประสบปัญหาหมอกควันและไฟป่า จ.เชียงใหม่ (อมก๋อย) จ.ตาก(ท่าสองยาง) 2.ภารกิจเติมน้ำต้นทุนให้เขื่อนกักเก็บน้ำ บริเวณ พื้นที่ลุ่มรับน้ำเขื่อนภูมิพล จ.ตาก
เหนือ(ตอนล่าง)	1	4/-/-	3	6:15	2.00/5	2/2
- พิษณุโลก	1	4/-/-	3	6:15	2.00/5	1.ภารกิจป้องกันและแก้ไขปัญหากล้วยแล้ง มีฝนตกเล็กน้อยบริเวณพื้นที่การเกษตร จ.เพชรบูรณ์(เมืองเพชรบูรณ์) จ.กำแพงเพชร (คลองลาน) 2.ภารกิจเติมน้ำต้นทุนให้เขื่อนกักเก็บน้ำ บริเวณ พื้นที่ลุ่มรับน้ำอ่างเก็บน้ำห้วยป่าแดง จ.เพชรบูรณ์ เขื่อนภูมิพล จ.ตาก
กลาง	2	5/-/1	9	15:45	6.50/-	3/3
- นครสวรรค์	1	2/-/1	3	6:45	2.40/-	1.ภารกิจป้องกันและแก้ไขปัญหากล้วยแล้ง มีฝนตก เล็กน้อยบริเวณพื้นที่การเกษตร จ.อุทัยธานี (บ้านไร่ ลานสัก) จ.นครสวรรค์ (แม่เปิน แม่वंก) และเพิ่มความชุ่มชื้นบริเวณพื้นที่ป่าไม้อุทยาน แห่งชาติแม่वंก จ.นครสวรรค์ เขตรักษาพันธุ์สัตว์ป่า ห้วยขาแข้ง จ.อุทัยธานี 2.ภารกิจเติมน้ำต้นทุนให้เขื่อนกักเก็บน้ำ บริเวณพื้นที่ลุ่มรับน้ำอ่างเก็บน้ำคลองโพธิ์ จ.นครสวรรค์

ภาค/หน่วยฯ	หน่วยปฏิบัติการ (หน่วย)	เครื่องบิน ฝล./ทอ./ทบ. (ลำ)	จำนวนเที่ยวบิน (เที่ยว)	จำนวนชั่วโมงบิน (ชั่วโมง)	ปริมาณการใช้สารฝนหลวง (ตัน/นัต)	จังหวัดที่มีการรายงานฝนตก (จำนวนจังหวัด/อ่างเก็บน้ำเป้าหมาย)
- กาญจนบุรี	1	3/-/-	6	9:00	4.10/-	1.ภารกิจป้องกันและแก้ไขปัญหาก็แล้ง มีฝนตกเล็กน้อยถึงปานกลางบริเวณพื้นที่การเกษตร จ.กาญจนบุรี(อ.ศรีสวัสดิ์ อ.ทองผาภูมิ อ.สังขละบุรี อ.หนองปรือ อ.ไทรโยค) 2.ภารกิจเติมน้ำต้นทุนให้เขื่อนกักเก็บน้ำ บริเวณพื้นที่ลุ่มรับน้ำเขื่อนวชิราลงกรณ จ.กาญจนบุรี เขื่อนศรีนครินทร์ จ.กาญจนบุรี
ตะวันออกเฉียงเหนือ	1	1/-/-	0	0:00	0.00/-	-/-
- อุตรธานี	1	1/-/-	0	0:00	0.00/-	ไม่ปฏิบัติการฝนหลวง เนื่องจากอากาศมีเสถียรภาพ ทำให้เมฆคิวมูลัสไม่พัฒนาตัวในพื้นที่เป้าหมาย
ตะวันออกเฉียงเหนือ(ตอนล่าง)	2	3/1/-	0	0:00	0.00/-	-/-
- บุรีรัมย์	1	3/-/-	0	0:00	0.00/-	ไม่ปฏิบัติการฝนหลวง เนื่องจากอากาศมีเสถียรภาพ ทำให้เมฆคิวมูลัสไม่พัฒนาตัวในพื้นที่เป้าหมาย
- อุบลราชธานี	1	-/1/-	0	0:00	0.00/-	ไม่ปฏิบัติการฝนหลวง เนื่องจากเครื่องบินครบตรวจประจำสัปดาห์
ตะวันออก	1	3/-/-	3	4:00	2.000/-	-/1
- จันทบุรี	1	3/-/-	3	4:00	2.00/-	ภารกิจเติมน้ำต้นทุนให้เขื่อนกักเก็บน้ำ บริเวณพื้นที่ลุ่มรับน้ำเขื่อนศรีธรร จ.จันทบุรี
ใต้	2	2/1/-	0	0:00	0.00/-	-/-
- หัวหิน	1	2/-/-	0	0:00	0.00/-	ไม่ปฏิบัติการฝนหลวง เนื่องจากเมฆไม่ก่อตัวในพื้นที่เป้าหมาย(พื้นที่การเกษตร) โดยกลุ่มเมฆมีการก่อตัวนอกพื้นที่เป้าหมายในบริเวณชายแดนด้านทิศตะวันตก
- สุราษฎร์ธานี	1	-/1/-	0	0:00	0.00/-	ไม่ปฏิบัติการฝนหลวง เนื่องจากความชื้นสัมพัทธ์ที่ระดับ 6,600 ฟุต ขึ้นไปมีค่าต่ำกว่า 60% ประกอบกับอากาศมีเสถียรภาพ ส่งผลให้เมฆคิวมูลัสในพื้นที่เป้าหมายพัฒนาตัวและสลายตัวเร็ว
รวม	11	22/3/1	19	33:00	14.500/5	9/7

๑ สรุปผลปฏิบัติการภารกิจดับไฟฟ้า ประจำวันที่ 14 มีนาคม 2564

ภาค/หน่วยฯ	หน่วยปฏิบัติการฯ (หน่วย)	เฮลิคอปเตอร์ (ลำ)	จำนวน เที่ยวบิน (เที่ยว)	จำนวน ชั่วโมงบิน (ชั่วโมง)	ปริมาณน้ำ (ลิตร)	พื้นที่ปฏิบัติการ (จำนวนจังหวัด)
เหนือ	1	1	0	0:00	0	-
- เชียงใหม่	1	1	0	0:00	0	ไม่ปฏิบัติการภารกิจดับไฟฟ้า
รวม	1	1	0	0:00	0	-

๑ สรุปผลการปฏิบัติการฝนหลวง ตั้งแต่วันที่ 1 กุมภาพันธ์ 2564 - 14 มีนาคม 2564

ตั้งแต่เริ่มตั้งหน่วยปฏิบัติการหลวง เมื่อวันที่ 1 กุมภาพันธ์ 2564 - 14 มีนาคม 2564 มีการขึ้นปฏิบัติการฝนหลวง จำนวน 20 วัน มีวันฝนตกจากการปฏิบัติการฝนหลวงคิดเป็นร้อยละ 89.02 ขึ้นปฏิบัติงาน จำนวน 228 เที่ยวบิน (355:25 ชั่วโมงบิน) ปริมาณการใส่สารฝนหลวง 175.950 ตัน พลุสารดูความชื้นโซเดียมคลอไรด์ จำนวน 0 นัด พลุสารดูความชื้นแคลเซียมคลอไรด์ จำนวน 0 นัด พลุซิลเวอร์ไอโอไดต์ สำหรับภารกิจปฏิบัติการฝนหลวง จำนวน 78 นัด จังหวัดที่มีรายงานฝนตกรวม 34 จังหวัด

ภาค - ศูนย์/หน่วยปฏิบัติการฯ	ขึ้นบิน (วัน)	ฝนตก (วัน)	จำนวน เที่ยวบิน (เที่ยว)	จำนวน ชั่วโมงบิน (ชั่วโมง)	ปริมาณ สารฝนหลวง (ตัน/AgI,CaCl ₂ , NaCl นัด)	จังหวัดที่มีรายงานฝนตก (ทั้งการสังเกตด้วยสายตา/การตรวจวัด ด้วยเรดาร์ และเครื่องวัดน้ำฝนอัตโนมัติ)
เหนือ	11	10	37	57:10	32.55/60	7 จังหวัด
- เชียงใหม่ (เปิดหน่วยฯ ตั้งแต่วันที่ 1 ก.พ. เป็นต้นไป)	8	7	17	28:00	13.55/60	บริเวณที่มีฝนตก ได้แก่ เชียงใหม่ ลำปาง พะเยา เชียงราย แพร่ (5 จังหวัด)
- ดาก (เปิดหน่วยฯ ตั้งแต่วันที่ 1 ก.พ. เป็นต้นไป)	9	8	20	29:10	19.00/-	บริเวณที่มีฝนตก ได้แก่ เชียงใหม่ ดาก กำแพงเพชร (3 จังหวัด)
เหนือ(ตอนล่าง)	11	9	24	50:55	17.50/18	6 จังหวัด
- พิษณุโลก (เปิดหน่วยฯ ตั้งแต่วันที่ 1 ก.พ. เป็นต้นไป)	11	9	24	50:55	17.50/18	บริเวณที่มีฝนตก ได้แก่ กำแพงเพชร นครราชสีมา พิจิตร เพชรบูรณ์ แพร่ พิษณุโลก (6 จังหวัด)
กลาง	15	15	116	164:55	81.50/-	9 จังหวัด
- นครสวรรค์ (เปิดหน่วยฯ ตั้งแต่วันที่ 1 ก.พ. เป็นต้นไป)	14	14	44	62:45	32.90/-	บริเวณที่มีฝนตก ได้แก่ อุทัยธานี นครสวรรค์ ชัยนาท ลพบุรี เพชรบูรณ์ สิงห์บุรี สระบุรี (7 จังหวัด)
- กาญจนบุรี (เปิดหน่วยฯ ตั้งแต่วันที่ 1 ก.พ. เป็นต้นไป)	15	14	72	102:10	48.60/-	บริเวณที่มีฝนตก ได้แก่ กาญจนบุรี สุพรรณบุรี (2 จังหวัด)
ตะวันออกเฉียงเหนือ	5	5	6	10:50	9.10/-	3 จังหวัด
- อุดรธานี (เปิดหน่วยฯ ตั้งแต่วันที่ 1 ก.พ. เป็นต้นไป)	5	5	6	10:50	9.10/-	บริเวณที่มีฝนตก ได้แก่ อุดรธานี สกลนคร เลย (3 จังหวัด)
ตะวันออกเฉียงเหนือ(ตอนล่าง)	6	5	15	25:40	11.50/-	6 จังหวัด
- บุรีรัมย์ (เปิดหน่วยฯ ตั้งแต่วันที่ 1 ก.พ. เป็นต้นไป)	6	5	15	25:40	11.50/-	บริเวณที่มีฝนตก ได้แก่ ศรีสะเกษ นครราชสีมา บุรีรัมย์ มหาสารคาม อุบลราชธานี อำนาจเจริญ (6 จังหวัด)
- อุบลราชธานี (เปิดหน่วยฯ ตั้งแต่วันที่ 9 มี.ค. เป็นต้นไป)	0	0	0	0:00	0/-	-

ภาค - ศูนย์/หน่วยปฏิบัติการฯ	ขึ้นบิน (วัน)	ฝนตก (วัน)	จำนวน เที่ยวบิน (เที่ยว)	จำนวน ชั่วโมงบิน (ชั่วโมง)	ปริมาณ สารฝนหลวง (ตัน/Agl,CaCl ₂ , NaCl น้ด)	จังหวัดที่มีรายงานฝนตก (ทั้งการสังเกตด้วยสายตา/การตรวจวัด ด้วยเรดาร์ และเครื่องวัดน้ำฝนอัตโนมัติ)
ตะวันออก	8	6	21	30:05	12.80/-	4 จังหวัด
- ระยอง (เปิดหน่วยฯ ระหว่างวันที่ 1 - 28 ก.พ.64)	2	1	4	4:50	1.30/-	บริเวณที่มีฝนตก ได้แก่ ชลบุรี (1 จังหวัด)
- จันทบุรี (เปิดหน่วยฯ ตั้งแต่วันที่ 1 มี.ค. เป็นต้นไป)	6	5	17	25:15	11.50/-	บริเวณที่มีฝนตก ได้แก่ ฉะเชิงเทรา ระยอง จันทบุรี (3 จังหวัด)
ใต้	6	5	9	15:50	11.00/-	3 จังหวัด
- หัวหิน (เปิดหน่วยฯ ตั้งแต่วันที่ 1 มี.ค. เป็นต้นไป)	4	3	7	11:45	7.00/-	บริเวณที่มีฝนตก ได้แก่ เพชรบุรี ประจวบคีรีขันธ์ (2 จังหวัด)
- สุราษฎร์ธานี (เปิดหน่วยฯ ตั้งแต่วันที่ 1 มี.ค. เป็นต้นไป)	2	2	2	4:05	4.00/-	บริเวณที่มีฝนตก ได้แก่ นครศรีธรรมราช (1 จังหวัด)

๑ สรุปผลปฏิบัติการภารกิจดับไฟป่า ตั้งแต่วันที่ 1 กุมภาพันธ์ 2564 - 14 มีนาคม 2564

ตั้งแต่เริ่มตั้งหน่วยปฏิบัติการหลวง เมื่อวันที่ 1 กุมภาพันธ์ 2564 - 14 มีนาคม 2564 มีการขึ้นปฏิบัติการภารกิจดับไฟป่า จำนวน 9 วัน จำนวน 105 เที่ยวบิน (22:35 ชั่วโมงบิน) ปริมาณน้ำ 52,500 ลิตร พื้นที่ปฏิบัติการรวม 2 จังหวัด

ภาค - ศูนย์/หน่วยปฏิบัติการฯ	ขึ้นบิน (วัน)	จำนวน เที่ยวบิน (เที่ยว)	จำนวน ชั่วโมงบิน (ชั่วโมง)	ปริมาณน้ำ (ลิตร)	พื้นที่ปฏิบัติการ (จำนวนจังหวัด)
เหนือ	9	105	22:35	52,500	2 จังหวัด
- เชียงใหม่	9	105	22:35	52,500	บริเวณที่มีฝนตก ได้แก่ เชียงใหม่ ลำพูน (2 จังหวัด)

กลุ่มวิชาการปฏิบัติการฝนหลวง กองปฏิบัติการฝนหลวง กรมฝนหลวงและการบินเกษตร