



รายงานการปฏิบัติการฝนหลวง ประจำปี 2565

ประจำวันที่ 16 กรกฎาคม 2565

และผลการปฏิบัติการฝนหลวงประจำวันที่ 15 กรกฎาคม 2565

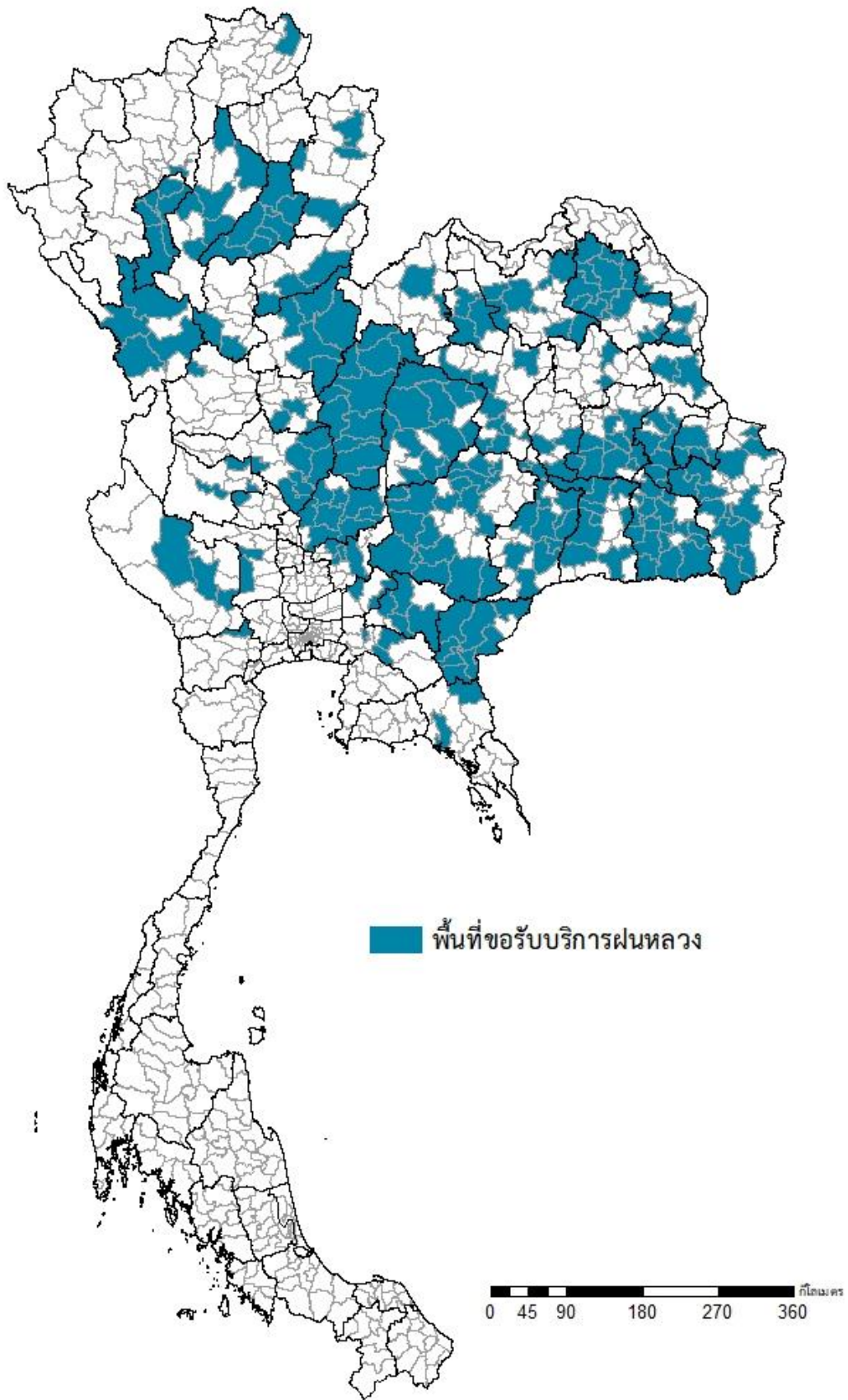
กลุ่มวิชาการปฏิบัติการฝนหลวง กองปฏิบัติการฝนหลวง กรมฝนหลวงและการบินเกษตร

royalrainmaking_academic@hotmail.com

๑ พื้นที่ขอรับบริการฝนหลวง (ระหว่างวันที่ 1 - 15 กรกฎาคม 2565)

ภาค	รายชื่อจังหวัด (อำเภอ) ที่มีผู้ขอรับบริการ	จำนวนผู้ขอรับบริการ (ราย)
เหนือ	เชียงราย(เชียงของ), ลำปาง(เมืองลำปาง ห้างฉัตร วังเหนือ แม่ทะ สบปราบ กาว), น่าน(บ้านหลวง สันติสุข นาน้อย), อุตรดิตถ์(ทองแสนขัน น้ำปาด พิชัย), แพร่(เมืองแพร่ ร้องกวาง ลอง สูงเม่น เด่นชัย สอง วังชิ้น ท้องม่วงไข่), ตาก(แม่ระมาด แม่สอด สามเงา เมืองตาก), เพชรบูรณ์(วิเชียรบุรี บึงสามพัน เมืองเพชรบูรณ์ หนองไผ่ ชนแดน ศรีเทพ น้ำหนาว หล่มสัก หล่มเก่า เขาค้อ วังโป่ง), พิจิตร(ตงเจริญ ตะพานหิน โปะทะเล), พิษณุโลก(ชาติตระการ วัดโบสถ์ นครไทย วังทอง เนินมะปราง), ลำพูน(เมืองลำพูน บ้านโฮ้ง ทุ่งหัวช้าง ป่าซาง เวียงหนองล่อง ลี้ แม่ทา), สุโขทัย(ศรีมณเฑียร บ้านด่านลานหอย), เชียงใหม่(สันกำแพง), กำแพงเพชร(โกสัมพีนคร)	141
กลาง	สระบุรี(พระพุทธบาท เสาไห้ แก่งคอย เฉลิมพระเกียรติ), ลพบุรี(หนองม่วง พัฒนานิคม ชัยบาดาล เมืองลพบุรี โคกสำโรง ท่าหลวง บ้านหมี่ สระโบสถ์), นครสวรรค์(ไพศาลี ตากฟ้า ท่าตะโก หนองบัว ตาคลี โกรกพระ), สุพรรณบุรี(อู่ทอง ดอนเจดีย์), อุทัยธานี(สว่างอารมณ์ หนองขาหย่าง ห้วยคต), กาญจนบุรี(พนมทวน บ่อพลอย ศรีสวัสดิ์), ชัยนาท(หนองมะโมง)	98
ตะวันออกเฉียงเหนือ	อุดรธานี(ศรีธาตุ ประจักษ์ศิลปาคม เมืองอุดรธานี บ้านดุง วังสามหมอ หนองวัวซอ พิบูลย์รักษ์กุดจับ), สกลนคร(สว่างแดนดิน สองดาว บ้านม่วง กุสุมาลย์ พรรณานิคม พังโคน วาริชภูมิ นิคมน้ำอูน วานรนิวาส คำตากล้า อากาศอำนวย หนองฮี โคกศรีสุพรรณ เจริญศิลป์), ขอนแก่น(ชุมแพ หนองเรือ ชนบท น้ำพอง มัญจาคีรี พล แวงน้อย โนนศิลา เปือยน้อย), มุกดาหาร(เมืองมุกดาหาร คำชะอี), หนองบัวลำภู(เมืองหนองบัวลำภู นาแกกลาง ศรีบุญเรือง), นครพนม(ปลาปาก นาหว้า นาแก), กาฬสินธุ์(สมเด็จ จอนจาน), เลย(เอราวัณ เมืองเลย), ร้อยเอ็ด(สุวรรณภูมิ เสนภูมิ ปทุมรัตน์ อาจสามารถ ชวีบุรี เกษตรวิสัย จตุรพักตรพิมาน เมืองสรวง พนมไพร หนองฮี), มหาสารคาม(พยัคฆภูมิพิสัย วาปีปทุม นาเชือก), ชัยภูมิ(บ้านแท่น คอนสาร เนินสง่า จัตุรัส บ้านใหม่จักรวงศ์ ภูเก้า ภูพาน หนองบัวแดง เกษตรสมบูรณ์ ภูเขียว คอนสวรรค์ เมืองชัยภูมิ หนองบัวระเหว), สุรินทร์(เขวาสินรินทร์ รัตนบุรี ปราสาท ท่าตูม สังขะ ชุมพลบุรี เมืองสุรินทร์ จอมพระ ลำโรงหมบ), นครราชสีมา(บ้านเหลื่อม โนนไทย บัวใหญ่ โนนแดง วังน้ำเขียว ครบุรี เลิงสาง จักรชัย สีดาก ปักธงชัย สูงเนิน เทพารักษ์ คง สีคิ้ว ตำบูนมด ชนเสมแลง ปากช่อง โนนสูง),บุรีรัมย์(กระสัง เมืองบุรีรัมย์ ประโคนชัย สดัก ห้วยราช ละหานทราย บ้านใหม่ไชยพจน์ คูเมือง นางรอง ปลื้มพลชัย ลำปลายมาศ พุทไธสง), อุบลราชธานี(เขื่องใน น้ำยืน นาตาล ตระการพืชผล วารินชำราบ นาจะหลวย โพนไทรเดชอุดม พิบูลมังสาหาร ม่วงสามสิบ นาเยีย เมืองอุบลราชธานี), ศรีสะเกษ(กันทรลักษ์ ขุนหาญ ปรังค์ภู อุดมพรพิสัย ห้วยทับทัน ขุขันธ์ ภูสิงห์ โพนศรี สุวรรณ เบนจลักษ์ ไพรบึง โนนคูณ พยุห์ เมืองศรีสะเกษ ยางชุมน้อย น้ำเกลี้ยง วังหิน ราษีไศล),อำนาจเจริญ(หัวตะพาน เมืองอำนาจเจริญ พนา ลืออำนาจ), ยโสธร(มหาชนะชัย ค้อวัง คำเขื่อนแก้ว ไทยเจริญ เมืองยโสธร กุดชุม ป่าดิว)	567
ตะวันออก	สระแก้ว(วังสมบูรณ์ คลองหาด เขาฉกรรจ์ วังน้ำเย็น ตาพระยา วัฒนานคร เมืองสระแก้ว อรัญประเทศ), จันทบุรี(สอยดาว ท่าใหม่), ปราจีนบุรี(ประจันตคาม เมืองปราจีนบุรี ศรีมหาโพธิ กบินทร์บุรี), ฉะเชิงเทรา(คลองเขื่อน แปลงยาว พนมสารคาม), นครนายก(บ้านนา ปากพลี)	96
ใต้	ราชบุรี(บ้านโป่ง)	4
รวม	44 จังหวัด (250 อำเภอ)	906

พื้นที่ขอรับบริการฝนหลวง ระหว่างวันที่ 1 - 15 กรกฎาคม 2565



จัดทำโดย : กองปฏิบัติการฝนหลวง กลุ่มวิชาการปฏิบัติการฝนหลวง ข้อมูล ณ วันที่ 16 กรกฎาคม 2565

๑ สถานการณ์ปริมาณน้ำเก็บกักในอ่างเก็บน้ำที่สำคัญ

	ความจุของ อ่างที่ รนก. ¹ (ล้าน ลบ.ม.)	ปริมาณน้ำในอ่างฯ (%)				ปริมาณน้ำ ไหลลงอ่างฯ	ปริมาณน้ำ ระบาย	ระดับน้ำ
		12 ก.ค.	13 ก.ค.	14 ก.ค.	15 ก.ค.	15 ก.ค.	15 ก.ค.	
ภาคเหนือ						60.52	32.25	
- ภูมิพล(ตาก)	13,462	41	41	41	41	15.03	13.00	ต่ำกว่า 50%
- สิริกิติ์(อุดรดิตถ์)	9,510	38	38	39	39	27.69	12.01	ต่ำกว่า 40%
- แม้งัดฯ(เชียงใหม่)	265	51	51	51	52	1.31	0.31	-
- แม่กวางฯ(เชียงใหม่)	263	36	36	36	36	1.06	0.66	ต่ำกว่า 40%
- กิวลม(ลำปาง)	106	64	63	63	64	2.57	1.58	-
- กิวคองมา(ลำปาง)	170	84	85	86	88	5.60	1.43	-
- แควน้อยฯ(พิษณุโลก)	939	27	27	27	27	6.59	2.59	ต่ำกว่า 30%
- แม่มอก(ลำปาง)	110	44	43	43	43	0.67	0.67	ต่ำกว่า 50%
ภาคตะวันออกเฉียงเหนือ						61.09	12.03	
- ห้วยหลวง(อุดรธานี)	135	29	29	29	29	0.25	0.11	ต่ำกว่า 30%
- น้ำอูน(สกลนคร)	520	49	50	51	51	4.73	0.08	-
- น้ำพุง(สกลนคร)	166	28	28	28	28	0.57	0.58	ต่ำกว่า 30%
- จุฬารัตน์(ชัยภูมิ)	164	43	43	43	44	1.68	0.13	ต่ำกว่า 50%
- อุบลรัตน์(ขอนแก่น)	2,431	34	34	35	35	18.10	5.10	ต่ำกว่า 40%
- ลำปาว(กาฬสินธุ์)	1,980	39	40	40	41	25.55	3.39	ต่ำกว่า 50%
- ลำตะคอง(นครราชสีมา)	314	53	53	52	52	0.34	1.55	-
- ลำพระเพลิง(นครราชสีมา)	110	61	61	61	61	0.00	0.25	-
- มูลบ่น(นครราชสีมา)	141	62	62	62	62	0.11	0.20	-
- ลำแพระ(นครราชสีมา)	275	66	66	66	66	0.37	0.27	-
- ลำน้ำรอง(บุรีรัมย์)	121	77	77	77	77	0.58	0.20	-
- สิรินคร(อุบลราชธานี)	1,966	54	54	56	56	8.81	0.00	-
- ลำปลายมาศ(นครราชสีมา)	98	57	57	56	56	0.00	0.17	-
ภาคกลาง						81.30	39.33	
- ป่าสักฯ(ลพบุรี)	960	17	18	18	18	5.94	3.06	ต่ำกว่า 20%
- ทับเสลา(อุทัยธานี)	160	50	50	49	48	0.00	1.19	ต่ำกว่า 50%
- กระเสียว(สุพรรณบุรี)	240	61	61	61	61	0.00	0.01	-
- ศรีนครินทร์(กาญจนบุรี)	17,745	78	78	78	78	20.21	20.08	-
- วชิราลงกรณ์(กาญจนบุรี)	8,860	52	52	52	53	55.15	14.99	-
ภาคตะวันออก						5.04	2.26	
- ชุนด่านฯ(นครนายก)	224	21	21	22	22	0.46	0.27	ต่ำกว่า 30%
- คลองสิียด(ฉะเชิงเทรา)	420	25	26	26	26	0.69	0.14	ต่ำกว่า 30%
- บางพระ(ชลบุรี)	117	66	66	66	66	0.27	0.27	-
- ทองปลาไหล(ระยอง)	164	72	72	72	72	0.26	0.22	-
- ประแสร์(ระยอง)	295	63	64	64	64	1.14	1.00	-
- นฤปดินทรจินดา(ปราจีนบุรี)	295	27	27	27	27	0.67	0.00	ต่ำกว่า 30%
- พระปรัง(สระแก้ว)	97	41	41	41	41	0.01	0.08	ต่ำกว่า 50%
- ดอกกราย(ระยอง)	71	65	64	65	65	0.35	0.00	-
- คลองพระพุทธ(จันทบุรี)	70	69	69	69	69	0.28	0.01	-
- คลองหลวง รัชชโลทร(ชลบุรี)	98	46	48	49	50	0.91	0.27	-
- ห้วยยาง(สระแก้ว)	60	19	19	19	19	0.00	0.00	ต่ำกว่า 30%
- ห้วยตะเคียน(สระแก้ว)	10	67	67	67	67	0.01	0.00	-
ภาคใต้						43.51	15.54	
- แก่งกระเจาน(เพชรบุรี)	710	49	50	51	51	4.28	1.30	-
- ปราณบุรี(ประจวบคีรีขันธ์)	347	56	56	57	57	4.63	2.19	-
- รัชชประภา(สุราษฎร์ธานี)	5,639	57	58	59	59	30.51	0.01	-
- บางกลาง(ยะลา)	1,454	71	71	70	70	4.09	12.04	-

¹รณก. = ระดับน้ำเก็บกัก,ที่มา: กรมชลประทาน

การพยากรณ์อากาศและสภาพอากาศประจำวัน

๑ ลักษณะอากาศทั่วไปและการพยากรณ์อากาศ ประจำวันที่ 16 กรกฎาคม 2565 (เวลา 06.00 น.)

ลักษณะอากาศทั่วไป	
<p>ลักษณะอากาศทั่วไป พยากรณ์อากาศ 24 ชั่วโมงข้างหน้า มรสุมตะวันตกเฉียงใต้กำลังปานกลางพัดปกคลุมทะเลอันดามัน ประเทศไทย และอ่าวไทย ลักษณะเช่นนี้ทำให้ประเทศไทยมีฝนลดลง แต่ยังคงมีฝนตกหนักบางแห่งบริเวณภาคกลาง ภาคตะวันออก และภาคใต้ฝั่งตะวันตก ขอให้ประชาชนที่อาศัยอยู่ในบริเวณดังกล่าว โดยเฉพาะที่ลาดเชิงเขาใกล้ทางน้ำไหลผ่านและพื้นที่ลุ่ม ระวังอันตรายจากฝนตกหนักและฝนที่ตกสะสม ซึ่งอาจทำให้เกิดน้ำท่วมฉับพลันและน้ำป่าไหลหลากไว้ด้วย สำหรับคลื่นลมบริเวณทะเลอันดามันและอ่าวไทยตอนบนมีกำลังปานกลาง โดยทะเลอันดามัน และอ่าวไทยตอนบนมีคลื่นสูงประมาณ 2 เมตร บริเวณที่มีฝนฟ้าคะนองคลื่นสูงมากกว่า 2 เมตร ส่วนอ่าวไทยตอนล่างทะเลมีคลื่นสูง 1-2 เมตร ห่างฝั่งคลื่นสูงมากกว่า 2 เมตร ขอให้ชาวเรือในบริเวณดังกล่าวเดินเรือด้วยความระมัดระวังและหลีกเลี่ยงการเดินเรือบริเวณที่มีฝนฟ้าคะนอง</p>	
ภาคเหนือ	มีฝนฟ้าคะนองร้อยละ 40 ของพื้นที่ ส่วนมากบริเวณจังหวัดแม่ฮ่องสอน เชียงใหม่ ตาก กำแพงเพชร พิจิตร และเพชรบูรณ์ อุณหภูมิต่ำสุด 23-26 องศาเซลเซียส อุณหภูมิสูงสุด 34-36 องศาเซลเซียส ลมตะวันตกเฉียงใต้ ความเร็ว 10-20 กม./ชม.
ภาคกลาง	มีฝนฟ้าคะนองร้อยละ 40 ของพื้นที่ กับมีฝนตกหนักบางแห่ง บริเวณจังหวัดกาญจนบุรี ราชบุรี นครปฐม สมุทรสงคราม และสมุทรสาคร อุณหภูมิต่ำสุด 23-26 องศาเซลเซียส อุณหภูมิสูงสุด 34-36 องศาเซลเซียส ลมตะวันตกเฉียงใต้ ความเร็ว 10-20 กม./ชม.
ภาคตะวันออกเฉียงเหนือ	มีฝนฟ้าคะนองร้อยละ 40 ของพื้นที่ ส่วนมากบริเวณจังหวัดชัยภูมิ นครราชสีมา บุรีรัมย์ สุรินทร์ ศรีสะเกษ และอุบลราชธานี อุณหภูมิต่ำสุด 23-26 องศาเซลเซียส อุณหภูมิสูงสุด 33-36 องศาเซลเซียส ลมตะวันตกเฉียงใต้ ความเร็ว 10-20 กม./ชม.
ภาคตะวันออก	มีฝนฟ้าคะนองร้อยละ 60 ของพื้นที่ กับมีฝนตกหนักบางแห่ง บริเวณจังหวัดจันทบุรี และตราด อุณหภูมิต่ำสุด 24-27 องศาเซลเซียส อุณหภูมิสูงสุด 29-35 องศาเซลเซียส ลมตะวันตกเฉียงใต้ ความเร็ว 20-35 กม./ชม. ทะเลมีคลื่นสูงประมาณ 2 เมตร บริเวณที่มีฝนฟ้าคะนองคลื่นสูงมากกว่า 2 เมตร
ภาคใต้ฝั่งตะวันออก	มีฝนฟ้าคะนองร้อยละ 60 ของพื้นที่ ส่วนมากบริเวณจังหวัดเพชรบุรี ประจวบคีรีขันธ์ ชุมพร สุราษฎร์ธานี และนครศรีธรรมราช อุณหภูมิต่ำสุด 24-27 องศาเซลเซียส อุณหภูมิสูงสุด 33-35 องศาเซลเซียส ตั้งแต่จังหวัดสุราษฎร์ธานีขึ้นมา ลมตะวันตกเฉียงใต้ ความเร็ว 20-35 กม./ชม. ทะเลมีคลื่นสูงประมาณ 2 เมตร บริเวณที่มีฝนฟ้าคะนองคลื่นสูงมากกว่า 2 เมตร ตั้งแต่จังหวัดนครศรีธรรมราชลงไป ลมตะวันตกเฉียงใต้ ความเร็ว 15-35 กม./ชม. ทะเลมีคลื่นสูง 1-2 เมตร ห่างฝั่งคลื่นสูงมากกว่า 2 เมตร
ภาคใต้ฝั่งตะวันตก	มีฝนฟ้าคะนองร้อยละ 70 ของพื้นที่ กับมีฝนตกหนักบางแห่ง บริเวณจังหวัดระนอง พังงา และภูเก็ต อุณหภูมิต่ำสุด 24-27 องศาเซลเซียส อุณหภูมิสูงสุด 30-33 องศาเซลเซียส ตั้งแต่จังหวัดภูเก็ตขึ้นมา ลมตะวันตกเฉียงใต้ ความเร็ว 20-35 กม./ชม. ทะเลมีคลื่นสูงประมาณ 2 เมตร บริเวณที่มีฝนฟ้าคะนองคลื่นสูงมากกว่า 2 เมตร ตั้งแต่จังหวัดกระบี่ลงไป ลมตะวันตกเฉียงใต้ ความเร็ว 15-35 กม./ชม. ทะเลมีคลื่นสูง 1-2 เมตร บริเวณที่มีฝนฟ้าคะนองคลื่นสูงประมาณ 2 เมตร
กรุงเทพมหานครและปริมณฑล	มีฝนฟ้าคะนองร้อยละ 60 ของพื้นที่ กับมีฝนตกหนักบางแห่ง ส่วนมากในระหว่างบ่ายถึงค่ำ อุณหภูมิต่ำสุด 24-26 องศาเซลเซียส อุณหภูมิสูงสุด 32-36 องศาเซลเซียส ลมตะวันตกเฉียงใต้ ความเร็ว 10-20 กม./ชม.

ที่มา: กรมอุตุนิยมวิทยา

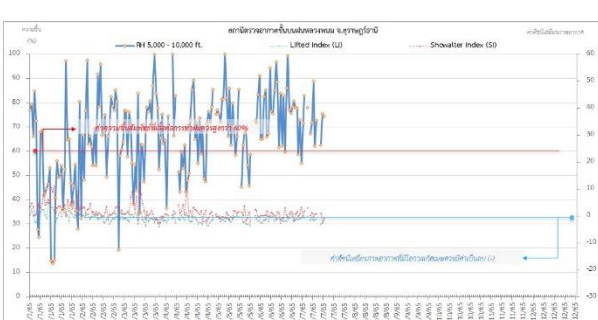
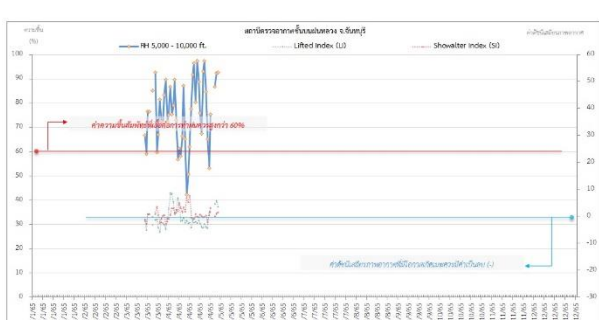
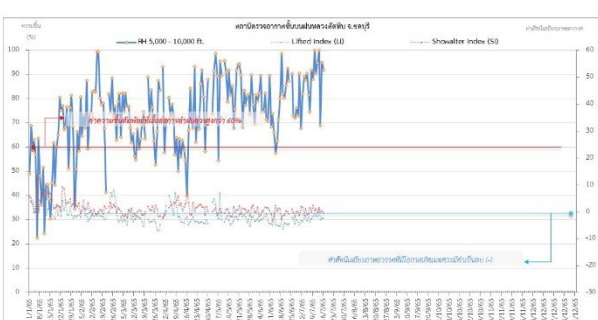
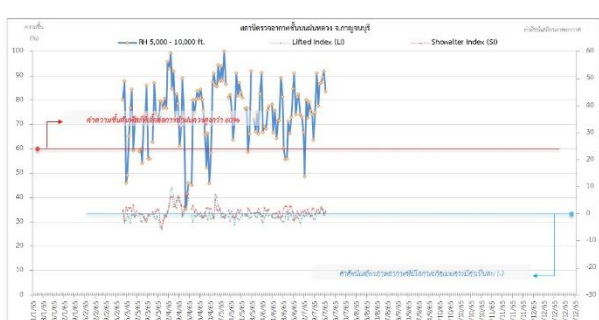
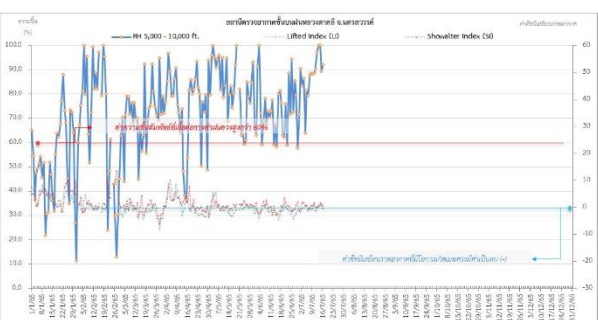
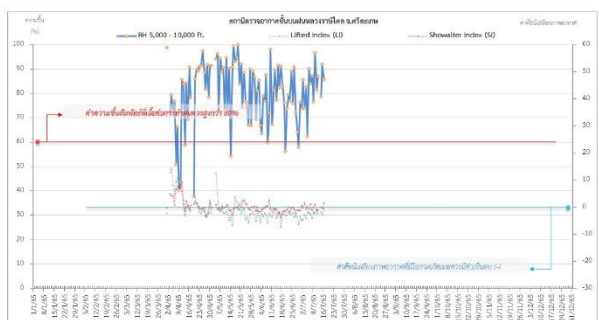
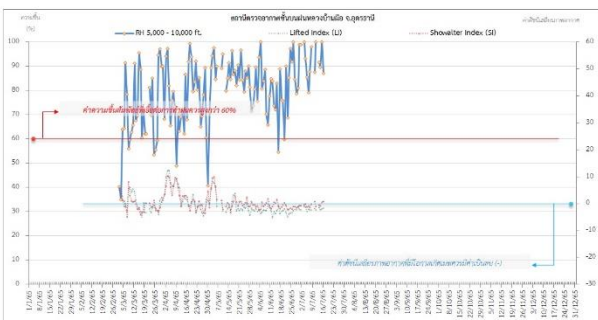
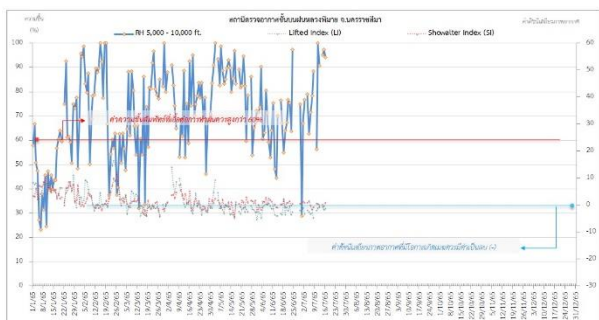
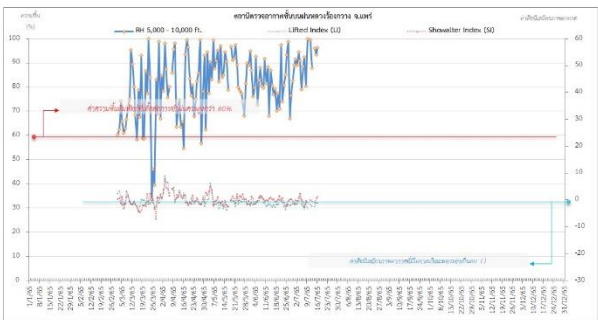
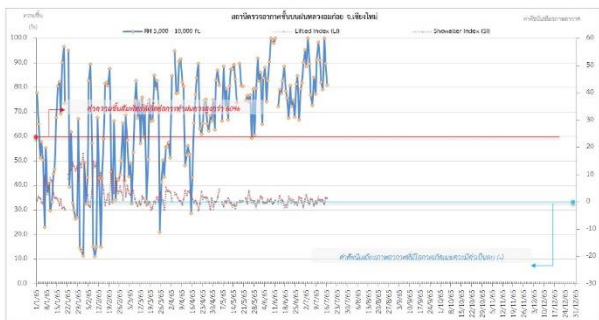
๑ ข้อมูลความชื้นจากการตรวจอากาศชั้นบน (Sounding) ระยะเวลาสูง 5,000 - 10,000 ฟุต

ภาค	สถานีตรวจอากาศ	ความชื้นสัมพัทธ์ (%)					เสถียรภาพ ของมวลอากาศ ระดับล่าง(LI)
		12 ก.ค.	13 ก.ค.	14 ก.ค.	15 ก.ค.	16 ก.ค.	
ภาคเหนือ	สถานีเรดาร์ฝนหลวงอมก๋อย	83	80	100	90	81	1.3
	สถานีตรวจอากาศเคลื่อนที่ร่องกวาง	88	n/a	97	94	97	-1.2
ภาคตะวันออกเฉียงเหนือ	สถานีเรดาร์ฝนหลวงพิมาย	91	n/a	96	98	95	-1.5
	สถานีตรวจอากาศเคลื่อนที่บ้านฝือ	n/a	92	90	100	88	-1.7
	สถานีตรวจอากาศเคลื่อนที่ราชสีไศล	88	n/a	79	92	86	-0.7
ภาคกลาง	สถานีเรดาร์ฝนหลวงตากลี	98	100	100	90	93	0.7
	สถานีตรวจอากาศเคลื่อนที่กาญจนบุรี	87	88	90	92	84	0.7
ภาคตะวันออก	สถานีเรดาร์ฝนหลวงสัตหีบ	95	100	69	95	92	-2.4
ภาคใต้	สถานีเรดาร์ฝนหลวงพนม	n/a	n/a	63	76	75	-1.8

หมายเหตุ : LI (Lifted Index) คือ ดัชนีที่ใช้ออกเสถียรภาพของมวลอากาศระดับล่าง ในระดับ 50 มิลลิบาร์ ควรมีค่าต่ำกว่า -2 ซึ่งจะมีโอกาสเกิดเมฆในแนวตั้งและ
พัฒนาตัวเป็นกลุ่มฝนได้

๑ กราฟแสดงแนวโน้มความชื้นอากาศชั้นบนและดัชนีเสถียรภาพอากาศ (ระหว่างวันที่ 1 มกราคม - 16 กรกฎาคม 2565)

กราฟแสดงผลตรวจอากาศชั้นบน (ระยะ 5,000 - 10,000 ฟุต) ตั้งแต่วันที่ 1 มกราคม 2565 - ปัจจุบัน



หมายเหตุ
 - ระยะความสูง 5,000-10,000 ฟุต เป็นระดับแทนบินในการปฏิบัติการขนส่ง (ระดับฐานเมฆ) - ความชื้นสัมพัทธ์ที่ระดับความสูงที่ 5000 ฟุตหรือค่า 60 ขึ้นไป
 - ดัชนีเสถียรภาพชั้นอากาศที่มีค่าเกินค่าขีดเริ่มลบ (-) - LI: Lifted Index คือดัชนีเสถียรภาพชั้นอากาศระดับล่าง - SI: Showalter Index คือดัชนีเสถียรภาพชั้นอากาศระดับกลาง

การปฏิบัติการฝนหลวงประจำวัน

๑ สรุปผลปฏิบัติการฝนหลวงประจำวัน ที่ 15 กรกฎาคม 2565

ภาค/หน่วยฯ	หน่วยปฏิบัติการ (หน่วย)	เครื่องบิน ผล./ทอ./ทบ. (ลำ)	จำนวนเที่ยวบิน (เที่ยว)	จำนวนชั่วโมงบิน (ชั่วโมง)	ปริมาณการใช้สารฝนหลวง (ตัน/นัด)	จังหวัดที่มีการรายงานฝนตก (จำนวนจังหวัด/อ่างเก็บน้ำเป้าหมาย)
เหนือ	2	4/-/-	3	4:20	4.0/-	-/3
- เชียงใหม่	1	2/-/-	1	1:35	2.0/-	ภารกิจเติมน้ำต้นทุนให้เขื่อนเก็บกัก มีฝนตกเล็กน้อยบริเวณพื้นที่ลุ่มรับน้ำเขื่อนแม่งัดสมบูรณ์ชล เขื่อนแม่กวงอุดมธารา จ.เชียงใหม่
- ตาก	1	2/-/-	2	2:45	2.0/-	ภารกิจเติมน้ำต้นทุนให้เขื่อนเก็บกัก มีฝนตกเล็กน้อยบริเวณพื้นที่ลุ่มรับน้ำเขื่อนภูมิพล จ.ตาก
เหนือ(ตอนล่าง)	2	5/-/-	0	0:00	0.0/-	-/-
- พิษณุโลก	1	2/-/-	0	0:00	0.0/-	ไม่ปฏิบัติการฝนหลวง เนื่องจากอากาศค่อนข้างมีเสถียรภาพ ประกอบกับมีเมฆชั้นกลางชั้นสูงปกคลุมพื้นที่เป้าหมาย ส่งผลให้เมฆคิวมูลัสในพื้นที่เป้าหมายพัฒนาตัวเล็กน้อยและสลายตัวเร็ว
- แพร่	1	3/-/-	0	0:00	0.0/-	ไม่ปฏิบัติการฝนหลวง เนื่องจากเมฆชั้นกลาง และเมฆชั้นสูงปกคลุมบริเวณพื้นที่เป้าหมายตลอดทั้งวัน ส่งผลให้เมฆคิวมูลัสในพื้นที่เป้าหมายพัฒนาตัวเล็กน้อย
กลาง	2	5/-/-	0	0:00	0.0/-	-/-
- ลพบุรี	1	2/-/-	0	0:00	0.0/-	ไม่ปฏิบัติการฝนหลวง เนื่องจากชุดบิน ทอ. จัดเตรียมอุปกรณ์และจัดตั้งหน่วย
- กาญจนบุรี	1	3/-/-	0	0:00	0.0/-	ไม่ปฏิบัติการฝนหลวง เนื่องจาก เจ้าหน้าที่เดินทางเพื่อสับเปลี่ยนหน่วยปฏิบัติการฝนหลวง
ตะวันออกเฉียงเหนือ	1	2/-/-	0	0:00	0.0/-	-/-
- ขอนแก่น	1	2/-/-	0	0:00	0.0/-	ไม่ปฏิบัติการฝนหลวง เนื่องจากติดตามสถานการณ์น้ำในพื้นที่
ตะวันออกเฉียงเหนือ(ตอนล่าง)	2	5/3/-	8	11:22	5.9/11	4/-
- นครราชสีมา	1	4/2/-	5	7:32	3.3/11	ภารกิจป้องกันและแก้ไขปัญหาภัยแล้ง มีฝนตกเล็กน้อยบริเวณพื้นที่การเกษตร จ.นครราชสีมา (เมืองนครราชสีมา ปักธงชัย สูงเนิน)
- อุบลราชธานี	1	1/1/-	3	3:50	2.6/-	ภารกิจป้องกันและแก้ไขปัญหาภัยแล้ง มีฝนตกเล็กน้อยบริเวณพื้นที่การเกษตร จ.อุบลราชธานี (พิบูลมังสาหาร สิริรินทร) จ.ศรีสะเกษ(ยางชุมน้อย ขุนหาญ ชุขันธ์ ไพรบึง ศรีรัตนะ พยุห์ กันทรลักษ์) จ.ยโสธร(ค้อวัง)

ภาค/หน่วยฯ	หน่วยปฏิบัติการ (หน่วย)	เครื่องบิน ผล./ทอ./ทบ. (ลำ)	จำนวนเที่ยวบิน (เที่ยว)	จำนวนชั่วโมงบิน (ชั่วโมง)	ปริมาณการใช้สารฝนหลวง (ตัน/นัต)	จังหวัดที่มีการรายงานฝนตก (จำนวนจังหวัด/อ่างเก็บน้ำเป้าหมาย)
ตะวันออก	1	3/-/-	6	8:00	4.2/-	3/1
- สระแก้ว	1	3/-/-	6	8:00	4.2/-	1.ภารกิจป้องกันและแก้ไขปัญหาภัยแล้ง มีฝนตกเล็กน้อยบริเวณพื้นที่การเกษตร จ.ฉะเชิงเทรา (แปลงยาว) จ.สระแก้ว(วังน้ำเย็น คลองหาด) จ.ปราจีนบุรี(กบินทร์บุรี) 2.ภารกิจเติมน้ำต้นทุนให้เขื่อนเก็บกัก บริเวณพื้นที่ลุ่มรับน้ำอ่างเก็บน้ำคลองสียัด จ.ฉะเชิงเทรา
รวม	10	24/3/-	17	23:42	14.1/11	7/4

หมายเหตุ : “**ชื่ออำเภอ**” แสดงอำเภอที่มีพื้นที่เกษตรแปลงใหญ่

๑) สรุปผลรวมปฏิบัติการตั้งแต่เริ่มตั้งหน่วยปฏิบัติการฝนหลวง (15 กุมภาพันธ์ - 15 กรกฎาคม 2565)

ตั้งแต่เริ่มตั้งหน่วยปฏิบัติการฝนหลวง เมื่อวันที่ 15 กุมภาพันธ์ - 15 กรกฎาคม 2565 การขึ้นปฏิบัติการฝนหลวง จำนวน 108 วัน มีวันฝนตกจากการปฏิบัติการฝนหลวงคิดเป็นร้อยละ 97.4 ขึ้นปฏิบัติงาน จำนวน 1,300 เที่ยวบิน (1,948:41 ชั่วโมงบิน) ปริมาณการใช้สารฝนหลวง 1,057.7 ตัน พลุสารตุคความชื้นโซเดียมคลอไรด์ จำนวน 101 นัต พลุสารตุคความชื้นแคลเซียมคลอไรด์จำนวน 79 นัต พลุซิลเวอร์ไอโอไดด์ สำหรับภารกิจปฏิบัติการฝนหลวง จำนวน 878 นัต จังหวัดที่มีรายงานฝนตกรวม 47 จังหวัด

ภาค - ศูนย์/หน่วยปฏิบัติการฯ	ขึ้นบิน (วัน)	ฝนตก (วัน)	จำนวนเที่ยวบิน (เที่ยว)	จำนวนชั่วโมงบิน (ชั่วโมง)	ปริมาณสารฝนหลวง (ตัน/AgI, CaCl ₂ , NaCl นัต)	จังหวัดที่มีรายงานฝนตก (ทั้งการสังเกตด้วยสายตา/การตรวจวัดด้วยเรดาร์ และเครื่องวัดน้ำฝนอัตโนมัติ)
เหนือ	64	63	199	305:55	172.1/516	9 จังหวัด
- เชียงใหม่ (เปิดหน่วยฯ ตั้งแต่วันที่ 15 ก.พ. เป็นต้นไป)	46	46	85	146:05	86.7/516	บริเวณที่มีฝนตก ได้แก่ เชียงใหม่ พะเยา ลำปาง ลำพูน เชียงราย แม่ฮ่องสอน (6 จังหวัด)
- ดาก (เปิดหน่วยฯ ตั้งแต่วันที่ 3 มี.ค. เป็นต้นไป)	43	42	114	159:50	85.4/-	บริเวณที่มีฝนตก ได้แก่ ดาก เชียงใหม่ สุโขทัย แพร่ ลำปาง ลำพูน (6 จังหวัด)
เหนือ(ตอนล่าง)	64	62	194	315:10	151.8/368	14 จังหวัด
- พิษณุโลก (เปิดหน่วยฯ ตั้งแต่วันที่ 15 ก.พ. เป็นต้นไป)	47	43	83	153:15	60.0/368	บริเวณที่มีฝนตก ได้แก่ อุตรดิตถ์ พิษณุโลก น่าน แพร่ สุโขทัย ลำปาง พิจิตร นครสวรรค์ เลย ชัยภูมิ เพชรบูรณ์ ลพบุรี กำแพงเพชร กาฬสินธุ์ (14 จังหวัด)
- แพร่ (เปิดหน่วยฯ ตั้งแต่วันที่ 3 มี.ค. เป็นต้นไป)	45	44	111	161:55	91.8/-	บริเวณที่มีฝนตก ได้แก่ น่าน แพร่ อุตรดิตถ์ สุโขทัย (4 จังหวัด)

ภาค - ศูนย์/หน่วยปฏิบัติการฯ	ขึ้นบิน (วัน)	ฝนตก (วัน)	จำนวน เที่ยวบิน (เที่ยว)	จำนวน ชั่วโมงบิน (ชั่วโมง)	ปริมาณ สารฝนหลวง (ตัน/Agl, CaCl ₂ , NaCl น้ด)	จังหวัดที่มีรายงานฝนตก (ทั้งการสังเกตด้วยสายตา/การตรวจวัด ด้วยเรดาร์ และเครื่องวัดน้ำฝนอัตโนมัติ)
กลาง	80	80	391	540:55	308.4/-	11 จังหวัด
- นครสวรรค์ (เปิดหน่วยฯ ระหว่างวันที่ 15 ก.พ. - 31 มี.ค.)	6	6	11	17:40	10.7/-	บริเวณที่มีฝนตก ได้แก่ ลพบุรี นครสวรรค์ อุทัยธานี (3 จังหวัด)
- กาญจนบุรี (เปิดหน่วยฯ ตั้งแต่วันที่ 3 มี.ค. เป็นต้นไป)	61	60	190	245:20	144.7/-	บริเวณที่มีฝนตก ได้แก่ กาญจนบุรี สุพรรณบุรี อุทัยธานี ราชบุรี ชัยนาท (5 จังหวัด)
- ลพบุรี (เปิดหน่วยฯ ตั้งแต่วันที่ 1 เม.ย. เป็นต้นไป)	59	59	190	277:55	153.0/-	บริเวณที่มีฝนตก ได้แก่ อุทัยธานี นครสวรรค์ ลพบุรี สระบุรี ชัยนาท เพชรบูรณ์ นครราชสีมา สิงห์บุรี (8 จังหวัด)
ตะวันออกเฉียงเหนือ	47	45	82	139:40	105.5/-	9 จังหวัด
- ขอนแก่น (เปิดหน่วยฯ ระหว่างวันที่ 15 ก.พ. - 2 มี.ค.) และ ตั้งแต่วันที่ 1 มี.ย. เป็นต้นไป)	21	19	51	84:15	49.4/-	บริเวณที่มีฝนตก ได้แก่ ขอนแก่น ชัยภูมิ เลย มุกดาหาร ยโสธร สกลนคร อุดรธานี หนองบัวลำภู (8 จังหวัด)
- อุดรธานี (เปิดหน่วยฯ ระหว่างวันที่ 3 มี.ค. - 30 มี.ย.)	29	29	31	55:25	56.1/-	บริเวณที่มีฝนตก ได้แก่ อุดรธานี กาฬสินธุ์ ขอนแก่น สกลนคร หนองบัวลำภู (5 จังหวัด)
ตะวันออกเฉียงเหนือ(ตอนล่าง)	45	45	200	309:51	161.1/174	10 จังหวัด
- บุรีรัมย์ (เปิดหน่วยฯ ระหว่างวันที่ 3 มี.ค. - 31 มี.ค.)	3	3	8	14:00	5.6/-	บริเวณที่มีฝนตก ได้แก่ ศรีสะเกษ สุรินทร์ (2 จังหวัด)
- อุบลราชธานี (เปิดหน่วยฯ ตั้งแต่วันที่ 1 เม.ย. เป็นต้นไป)	22	22	34	50:05	49.4/-	บริเวณที่มีฝนตก ได้แก่ ศรีสะเกษ อุบลราชธานี สุรินทร์ ยโสธร อำนาจเจริญ ร้อยเอ็ด (6 จังหวัด)
- นครราชสีมา (เปิดหน่วยฯ ตั้งแต่วันที่ 1 เม.ย. เป็นต้นไป)	35	35	109	174:16	71.8/174	บริเวณที่มีฝนตก ได้แก่ นครราชสีมา ชัยภูมิ บุรีรัมย์ สุรินทร์ ศรีสะเกษ มหาสารคาม (6 จังหวัด)
- สุรินทร์ (เปิดหน่วยฯ ระหว่างวันที่ 1 มี.ย. - 30 มี.ย.)	12	12	49	71:30	34.3/-	บริเวณที่มีฝนตก ได้แก่ ศรีสะเกษ สุรินทร์ บุรีรัมย์ อุบลราชธานี ยโสธร ร้อยเอ็ด มหาสารคาม (7 จังหวัด)
ตะวันออก	61	58	226	324:25	151.2/-	5 จังหวัด
- จันทบุรี (เปิดหน่วยฯ ระหว่างวันที่ 16 มี.ค. - 31 พ.ค.)	31	29	105	161:25	68.6/-	บริเวณที่มีฝนตก ได้แก่ ชลบุรี ฉะเชิงเทรา สระแก้ว จันทบุรี (4 จังหวัด)

ภาค - ศูนย์/หน่วยปฏิบัติการฯ	ขึ้นบิน (วัน)	ฝนตก (วัน)	จำนวน เที่ยวบิน (เที่ยว)	จำนวน ชั่วโมงบิน (ชั่วโมง)	ปริมาณ สารฝนหลวง (ตัน/Agl, CaCl ₂ , NaCl น้ด)	จังหวัดที่มีรายงานฝนตก (ทั้งการสังเกตด้วยสายตา/การตรวจวัด ด้วยเรดาร์ และเครื่องวัดน้ำฝนอัตโนมัติ)
- สระแก้ว (เปิดหน่วยฯ ตั้งแต่วันที่ 1 มิ.ย. เป็นต้นไป)	30	29	121	163:00	82.6/-	บริเวณที่มีฝนตก ได้แก่ ฉะเชิงเทรา สระแก้ว จันทบุรี ชลบุรี ปราจีนบุรี (5 จังหวัด)
ใต้	8	7	8	12:45	7.7/-	2 จังหวัด
- หัวหิน จ.ประจวบคีรีขันธ์ (เปิดหน่วยฯ ระหว่างวันที่ 3 มิ.ค. - 30 เม.ย.)	8	7	8	12:45	7.7/-	บริเวณที่มีฝนตก ได้แก่ เพชรบุรี ราชบุรี (2 จังหวัด)

๑) สรุปผลปฏิบัติการภารกิจดับไฟป่า ตั้งแต่วันที่ 15 กุมภาพันธ์ - 15 กรกฎาคม 2565

ตั้งแต่เริ่มตั้งหน่วยปฏิบัติการหลวง เมื่อวันที่ 15 กุมภาพันธ์ - 15 กรกฎาคม 2565 มีการขึ้นปฏิบัติการภารกิจดับไฟป่า จำนวน 5 วัน
จำนวน 37 เที่ยวบิน (11:20 ชั่วโมงบิน) ปริมาณน้ำ 20,000 ลิตร พื้นที่ปฏิบัติการรวม 1 จังหวัด

ภาค - ศูนย์/หน่วยปฏิบัติการฯ	ขึ้นบิน (วัน)	จำนวน เที่ยวบิน (เที่ยว)	จำนวน ชั่วโมงบิน (ชั่วโมง)	ปริมาณน้ำ (ลิตร)	พื้นที่ปฏิบัติการ (จำนวนจังหวัด)
เหนือ	5	37	11:20	20,000	1 จังหวัด
- เชียงใหม่	5	37	11:20	20,000	บริเวณที่มีฝนตกได้แก่ เชียงใหม่ (1 จังหวัด)

กลุ่มวิชาการปฏิบัติการฝนหลวง กองปฏิบัติการฝนหลวง กรมฝนหลวงและการบินเกษตร