



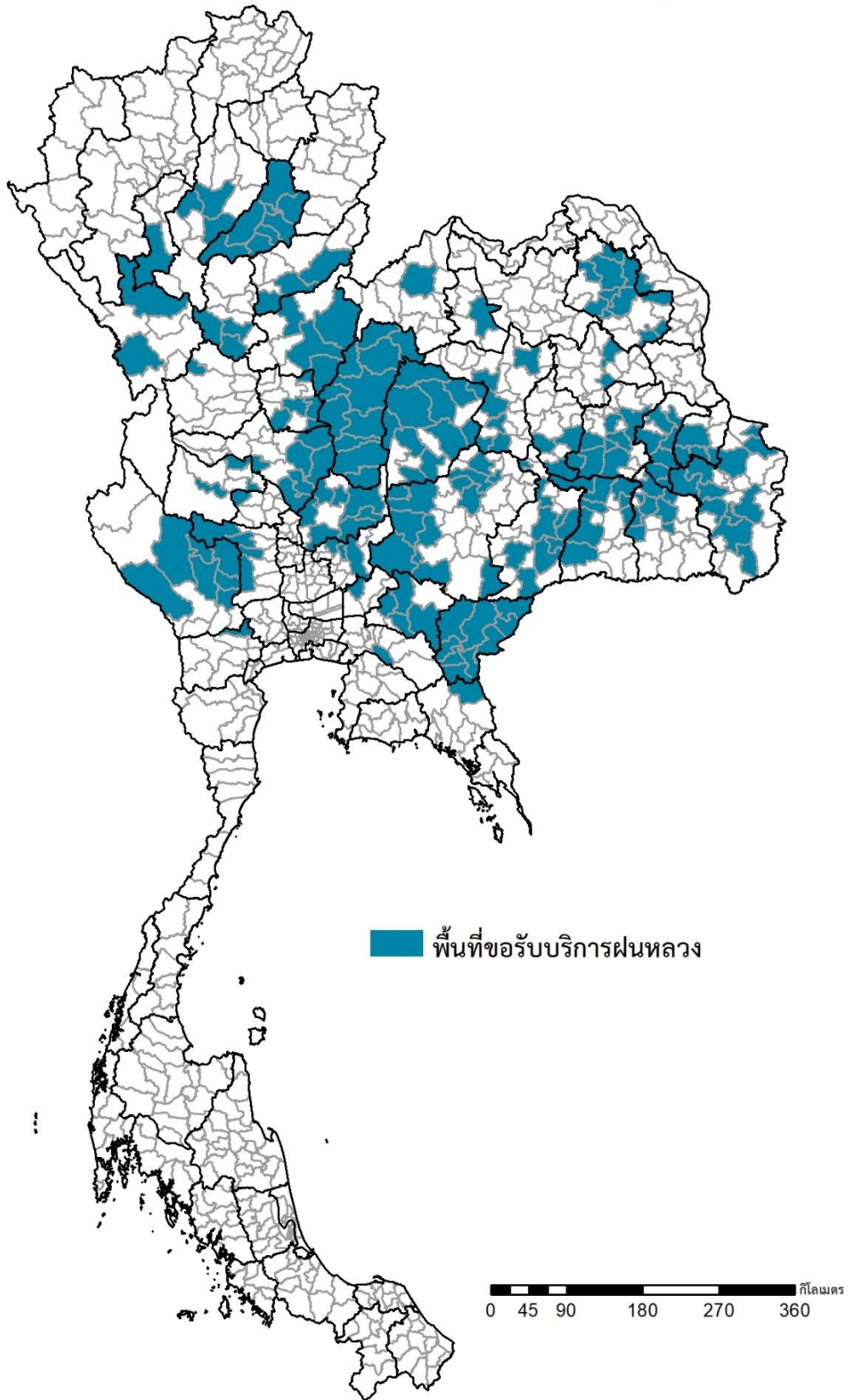
รายงานการปฏิบัติการฝนหลวง ประจำปี 2565  
ประจำวันที่ 25 กรกฎาคม 2565  
และผลการปฏิบัติการฝนหลวงประจำวันที่ 24 กรกฎาคม 2565

กลุ่มวิชาการปฏิบัติการฝนหลวง กองปฏิบัติการฝนหลวง กรมฝนหลวงและการบินเกษตร  
royalrainmaking\_academic@hotmail.com

๑ พื้นที่ขอรับบริการฝนหลวง (ระหว่างวันที่ 16 - 24 กรกฎาคม 2565)

ภาค	รายชื่อจังหวัด (อำเภอ) ที่มีผู้ขอรับบริการ	จำนวนผู้ขอรับบริการ (ราย)
เหนือ	ลำพูน(ลี้), ลำปาง (แม่ทะ เมืองลำปาง ห้างฉัตร), แพร่(วังชิ้น สูงเม่น เมืองแพร่ ร้องกวาง ลองเด่นชัย สองหนองม่วงไข่), เพชรบูรณ์(ชนแดน วังโป่ง หล่มสัก หล่มเก่า ศรีเทพ หนองไผ่ บึงสามพัน น้ำหนาว เขาค้อ เมืองเพชรบูรณ์ วิเชียรบุรี), พิษณุโลก(นครไทย วัดโบสถ์ เนินมะปราง วังทอง), สุโขทัย(บ้านด่านลานหอย คีรีมาศ เมืองสุโขทัย), ตาก(สามเงา แม่สอด), อุตรดิตถ์(พิชัย ทองแสนขัน น้ำป่าด), กำแพงเพชร(โกสัมพีนคร), พิจิตร(ตะพานหิน โปะทะเล ดงเจริญ ทัพคล้อ สากเหล็ก)	48
กลาง	ลพบุรี(บ้านหมี่ ท่าหลวง ชัยบาดาล สระโบสถ์ เมืองลพบุรี หนองม่วง พัฒนานิคม), นครสวรรค์(ไพศาลี ตากลิ้น หนองบัว ไกรภพระ ตากฟ้า ท่าตะโก), ชัยนาท(หนองมะโมง), อุทัยธานี(หนองขาหย่าง ห้วยคตสว่างอารมณ์), สุพรรณบุรี(ดอนเจดีย์ ด่านช้าง หนองหญ้าไซ อุทุมพร), กาญจนบุรี(เลาขวัญ ห้วยกระเจา หนองปรือ ไทรโยค ศรีสวัสดิ์ บ่อพลอย พนมทวน), สระบุรี(พระพุทธบาท เฉลิมพระเกียรติ แก่งคอย)	58
ตะวันออกเฉียงเหนือ	สกลนคร(สุมาลัย พรรณานิคม พังโคน วาริชภูมิ นิคมน้ำอุ่น วานรนิวาส คำตากล้า อากาศอำนวย ต่างออย โคกศรีสุพรรณ เจริญศิลป์), ขอนแก่น(หนองเรือ มัญจาคีรี ชนบท แวงน้อย พล), อุบลราชธานี(วารินชำราบ พิบูลมังสาหาร ม่วงสามสิบ นาเยีย เมืองอุบลราชธานี เขื่องใน นาตาล ตระการพืชผล นาจะหลวย โพธิ์ไทร เดชอุดม), ศรีสะเกษ(ปรังคัง ทัพทัน ยางชุมน้อย โพธิ์ศรีสุวรรณ เมืองศรีสะเกษ ราษีไศล อุทุมพรพิสัย พยุห์), อำนาจเจริญ(เมืองอำนาจเจริญ ลืออำนาจ หัวตะพาน พนา), ยโสธร(ป่าดิว คำเขื่อนแก้ว ไทยเจริญ กุดชุม เมืองยโสธร ค้อวัง มหาชนะชัย), ชัยภูมิ(บ้านเข็ญณรงค์ คอนสวรรค์ บ้านแท่น ภูคิงชุมพล จัตุรัส เกษตรสมบูรณ์ เมืองชัยภูมิ หนองบัวระเหว หนองบัวแดง คอนสาร ภูเขียว), นครราชสีมา(สีคิ้ว ขามสะแกแสง ปากช่อง เทพารักษ์ ด่านขุนทด สูงเนิน โนนสูง บัวใหญ่ โนนแดง วังน้ำเขียว เลิงสาง คง), สุรินทร์(รัตนบุรี ปราสาท ท่าตูม ชุมพลบุรี เมืองสุรินทร์ จอมพระ สำโรงทาบ โนนนารายณ์), เลย(เมืองเลย), มหาสารคาม(นาเชือก พยัคฆภูมิพิสัย วาปีปทุม), ร้อยเอ็ด(ปทุมรัตน์ เสลภูมิ สุวรรณภูมิ อาจสามารถ ธวัชบุรี เกษตรวิสัย จตุรพักตรพิมาน เมืองสรวง), บุรีรัมย์(ประโคนชัย คูเมือง นางรอง พลับพลาชัย เมืองบุรีรัมย์ ห้วยราช กระสัง ละหานทราย บ้านใหม่ไชยพจน์), กาฬสินธุ์(ดอนจาน สมเด็จ), หนองบัวลำภู(เมืองหนองบัวลำภู), นครพนม(นาหว้า)	250
ตะวันออก	สระแก้ว(คลองหาด วังสมบูรณ์ ตาพระยา วัฒนานคร อรัญประเทศ เมืองสระแก้ว เขาฉกรรจ์ วังน้ำเย็น โคกสูง), ฉะเชิงเทรา(แปลงยาว), จันทบุรี(สอยดาว), ปราจีนบุรี(กบินทร์บุรี ประจันตคาม เมืองปราจีนบุรี ศรีมหาโพธิ), นครนายก(บ้านนา)	69
ใต้	ราชบุรี(บ้านโป่ง)	3
รวม	39 จังหวัด (192 อำเภอ)	428

พื้นที่ขอรับบริการฝนหลวง ระหว่างวันที่ 16 - 24 กรกฎาคม 2565



จัดทำโดย : กองปฏิบัติการฝนหลวง กลุ่มวิชาการปฏิบัติการฝนหลวง ข้อมูล ณ วันที่ 25 กรกฎาคม 2565

๑ สถานการณ์ปริมาณน้ำเก็บกักในอ่างเก็บน้ำที่สำคัญ

	ความจุของ อ่างที่ รนท. <sup>1</sup> (ล้าน ลบ.ม.)	ปริมาณน้ำในอ่างฯ (%)				ปริมาณน้ำ ไหลลงอ่างฯ (ล้าน ลบ.ม.)	ปริมาณน้ำ ระบาย (ล้าน ลบ.ม.)	ระดับน้ำ
		21 ก.ค.	22 ก.ค.	23 ก.ค.	24 ก.ค.			
<b>ภาคเหนือ</b>						134.20	15.76	
- ภูมิพล(ตาก)	13,462	41	41	41	42	33.03	2.00	ต่ำกว่า 50%
- สิริกิติ์(อุตรดิตถ์)	9,510	40	40	41	41	54.59	0.08	ต่ำกว่า 50%
- แม้งดง(เชียงใหม่)	265	54	54	55	56	2.20	0.00	-
- แม่กวาง(เชียงใหม่)	263	36	36	36	36	1.31	0.40	ต่ำกว่า 40%
- กิวลม(ลำปาง)	106	67	67	68	69	6.59	5.16	-
- กิวคอง(ลำปาง)	170	87	87	89	95	13.23	2.36	-
- แควน้อยฯ(พิษณุโลก)	939	34	34	38	40	21.07	5.18	ต่ำกว่า 50%
- แม่มอก(ลำปาง)	110	41	41	42	44	2.18	0.58	ต่ำกว่า 50%
<b>ภาคตะวันออกเฉียงเหนือ</b>						52.29	29.82	
- ห้วยหลวง(อุดรธานี)	135	31	31	33	35	1.88	0.11	ต่ำกว่า 40%
- น้ำอูน(สกลนคร)	520	54	54	54	55	0.73	0.00	-
- น้ำพุง(สกลนคร)	166	35	35	36	36	0.51	0.00	ต่ำกว่า 40%
- จุฬารักษ์(ชัยภูมิ)	164	49	49	53	56	3.96	0.00	-
- อุบลรัตน์(ขอนแก่น)	2,431	39	39	40	40	25.03	15.10	ต่ำกว่า 50%
- ลำปาว(กาฬสินธุ์)	1,980	45	45	46	46	12.60	2.37	ต่ำกว่า 50%
- ลำตะคอง(นครราชสีมา)	314	51	51	53	54	3.35	0.35	-
- ลำพระเพลิง(นครราชสีมา)	110	62	62	64	63	0.14	0.41	-
- มูลบว(นครราชสีมา)	141	62	62	62	62	0.20	0.00	-
- ลำแซะ(นครราชสีมา)	275	64	64	64	64	1.20	0.90	-
- ลำน้ำรอง(บุรีรัมย์)	121	77	77	77	77	0.17	0.28	-
- สิรินคร(อุบลราชธานี)	1,966	58	58	59	58	2.52	10.13	-
- ลำปลายมาศ(นครราชสีมา)	98	55	55	55	55	0.00	0.17	-
<b>ภาคกลาง</b>						61.19	41.64	
- ป่าสักฯ(ลพบุรี)	960	23	23	26	27	11.60	5.19	ต่ำกว่า 30%
- ทับเสลา(อุทัยธานี)	160	46	46	46	46	0.65	0.00	ต่ำกว่า 50%
- กระเสียว(สุพรรณบุรี)	240	60	60	59	59	1.54	1.51	-
- ศรีนครินทร์(กาญจนบุรี)	17,745	78	78	78	78	21.15	19.98	-
- วชิราลงกรณ์(กาญจนบุรี)	8,860	54	54	54	54	26.25	14.96	-
<b>ภาคตะวันออก</b>						12.38	1.88	
- ชุนด่านฯ(นครนายก)	224	24	24	28	29	1.82	0.23	ต่ำกว่า 30%
- คลองสิียด(ฉะเชิงเทรา)	420	27	27	29	29	1.41	0.14	ต่ำกว่า 30%
- บางพระ(ชลบุรี)	117	66	66	66	65	0.18	0.33	-
- หนองปลาไหล(ระยอง)	164	71	71	74	74	0.66	0.00	-
- ประแสร์(ระยอง)	295	65	65	67	67	2.82	0.63	-
- นฤปดินทรจินดา(ปราจีนบุรี)	295	26	26	27	27	0.70	0.00	ต่ำกว่า 30%
- พระปรัง(สระแก้ว)	97	40	40	40	40	0.06	0.22	ต่ำกว่า 50%
- ดอกกราย(ระยอง)	71	65	65	68	69	1.38	0.00	-
- คลองพระพุทธ(จันทบุรี)	70	76	80	80	80	0.36	0.00	-
- คลองหลวง รัชชโลทร(ชลบุรี)	98	54	55	60	62	2.78	0.28	-
- ห้วยยาง(สระแก้ว)	60	19	19	19	20	0.13	0.00	ต่ำกว่า 30%
- ห้วยตะเคียน(สระแก้ว)	10	64	63	64	64	0.09	0.05	-
<b>ภาคใต้</b>						18.15	20.84	
- แก่งกระเจาน(เพชรบุรี)	710	52	52	52	52	1.73	1.30	-
- ปราณบุรี(ประจวบคีรีขันธ์)	347	59	59	59	59	0.49	0.41	-
- รัชชประภา(สุราษฎร์ธานี)	5,639	60	60	60	60	12.62	6.95	-
- บางกลาง(ยะลา)	1,454	66	66	65	65	3.31	12.18	-

<sup>1</sup>รทท. = ระดับน้ำเก็บกัก, ที่มา: กรมชลประทาน

การพยากรณ์อากาศและสภาพอากาศประจำวัน

๑ ลักษณะอากาศทั่วไปและการพยากรณ์อากาศ ประจำวันที่ 25 กรกฎาคม 2565 (เวลา 06.00 น.)

ลักษณะอากาศทั่วไป	
<p><b>ลักษณะอากาศทั่วไป</b> พยากรณ์อากาศ 24 ชั่วโมงข้างหน้า มรสุมตะวันตกเฉียงใต้กำลังอ่อนพัดปกคลุมทะเลอันดามัน ภาคใต้ และอ่าวไทย ในขณะที่มีลมใต้และลมตะวันออกเฉียงใต้พัดปกคลุมภาคตะวันออกเฉียงเหนือตอนล่าง ภาคกลางตอนล่าง รวมทั้งกรุงเทพมหานครและปริมณฑล และภาคตะวันออก ลักษณะเช่นนี้ทำให้ประเทศไทยยังคงมีฝนฟ้าคะนองเกิดขึ้น โดยมีฝนตกหนักบางแห่งบริเวณภาคเหนือตอนล่าง ภาคกลาง และภาคใต้ ขอให้ประชาชนในบริเวณดังกล่าวระวังอันตรายจากฝนตกหนักที่อาจจะเกิดขึ้นในระยะนี้ไว้ด้วย</p>	
ภาคเหนือ	มีฝนฟ้าคะนองร้อยละ 60 ของพื้นที่ กับมีฝนตกหนักบางแห่งบริเวณจังหวัดตาก สุโขทัย กำแพงเพชร พิจิตร และอุตรดิตถ์ อุณหภูมิต่ำสุด 22-25 องศาเซลเซียส อุณหภูมิสูงสุด 32-36 องศาเซลเซียส ลมตะวันตกเฉียงใต้ ความเร็ว 10-20 กม./ชม.
ภาคกลาง	มีฝนฟ้าคะนองร้อยละ 70 ของพื้นที่ กับมีฝนตกหนักบางแห่งบริเวณจังหวัดนครสวรรค์ อุทัยธานี และกาญจนบุรี อุณหภูมิต่ำสุด 22-26 องศาเซลเซียส อุณหภูมิสูงสุด 32-35 องศาเซลเซียส ลมตะวันตกเฉียงใต้ ความเร็ว 10-20 กม./ชม.
ภาคตะวันออกเฉียงเหนือ	มีฝนฟ้าคะนองร้อยละ 40 ของพื้นที่ บริเวณจังหวัดเลย นครพนม ชัยภูมิ มุกดาหาร ร้อยเอ็ด ยโสธร อำนาจเจริญ นครราชสีมา ศรีสะเกษ และอุบลราชธานี อุณหภูมิต่ำสุด 24-26 องศาเซลเซียส อุณหภูมิสูงสุด 33-35 องศาเซลเซียส ลมตะวันออกเฉียงใต้ ความเร็ว 10-20 กม./ชม.
ภาคตะวันออก	มีฝนฟ้าคะนองร้อยละ 70 ของพื้นที่ บริเวณจังหวัดนครนายก ปราจีนบุรี ฉะเชิงเทรา ชลบุรี ระยอง จันทบุรี และตราด อุณหภูมิต่ำสุด 23-25 องศาเซลเซียส อุณหภูมิสูงสุด 31-35 องศาเซลเซียส ลมตะวันออกเฉียงใต้ ความเร็ว 15-30 กม./ชม. ทะเลมีคลื่นสูงประมาณ 1 เมตร บริเวณที่มีฝนฟ้าคะนองคลื่นสูงมากกว่า 1 เมตร
ภาคใต้ฝั่งตะวันออก	มีฝนฟ้าคะนองร้อยละ 60 ของพื้นที่ กับมีฝนตกหนักบางแห่ง ส่วนมากบริเวณจังหวัดสุราษฎร์ธานี นครศรีธรรมราช พัทลุง สงขลา ปัตตานี ยะลา และนราธิวาส อุณหภูมิต่ำสุด 23-25 องศาเซลเซียส อุณหภูมิสูงสุด 31-34 องศาเซลเซียส ลมตะวันตกเฉียงใต้ ความเร็ว 15-30 กม./ชม. ทะเลมีคลื่นสูงประมาณ 1 เมตร บริเวณที่มีฝนฟ้าคะนองคลื่นสูงมากกว่า 1 เมตร
ภาคใต้ฝั่งตะวันตก	มีฝนฟ้าคะนองร้อยละ 70 ของพื้นที่ กับมีฝนตกหนักบางแห่ง ส่วนมากบริเวณจังหวัดกระบี่ ตรัง และสตูล อุณหภูมิต่ำสุด 23-26 องศาเซลเซียส อุณหภูมิสูงสุด 32-34 องศาเซลเซียส ลมตะวันตกเฉียงใต้ ความเร็ว 15-30 กม./ชม. ทะเลมีคลื่นสูงประมาณ 1 เมตร บริเวณที่มีฝนฟ้าคะนองคลื่นสูงมากกว่า 1 เมตร
กรุงเทพมหานครและปริมณฑล	มีฝนฟ้าคะนองร้อยละ 60 ของพื้นที่ อุณหภูมิต่ำสุด 24-25 องศาเซลเซียส อุณหภูมิสูงสุด 33-35 องศาเซลเซียส ลมใต้ ความเร็ว 10-20 กม./ชม.

ที่มา: กรมอุตุนิยมวิทยา

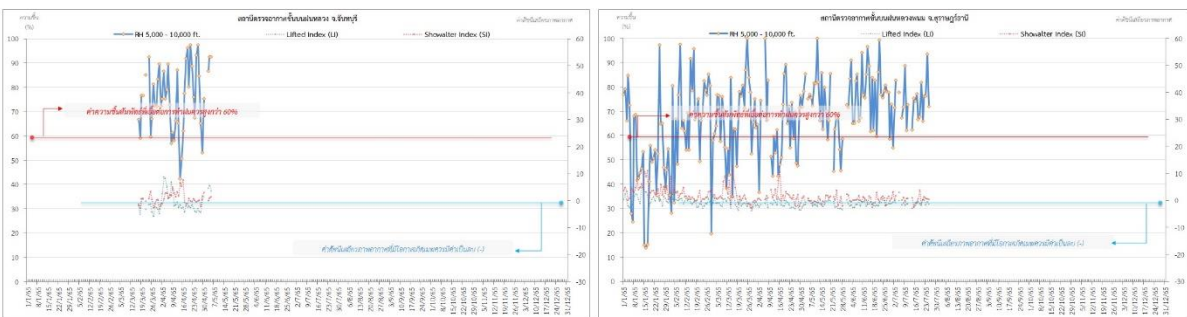
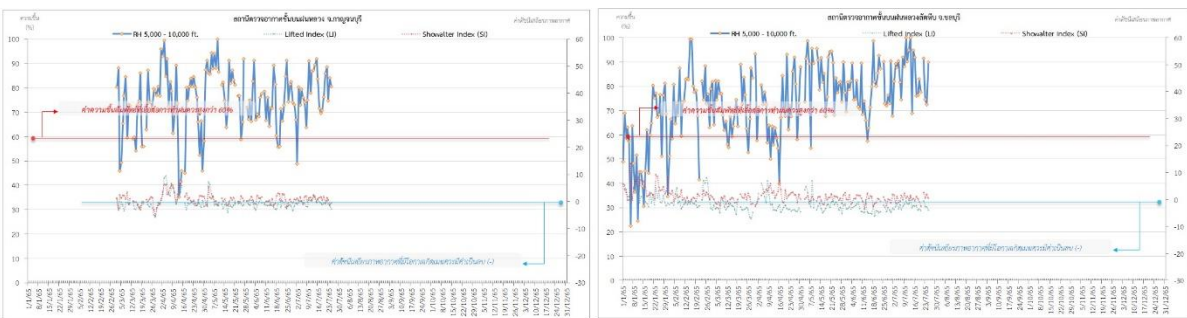
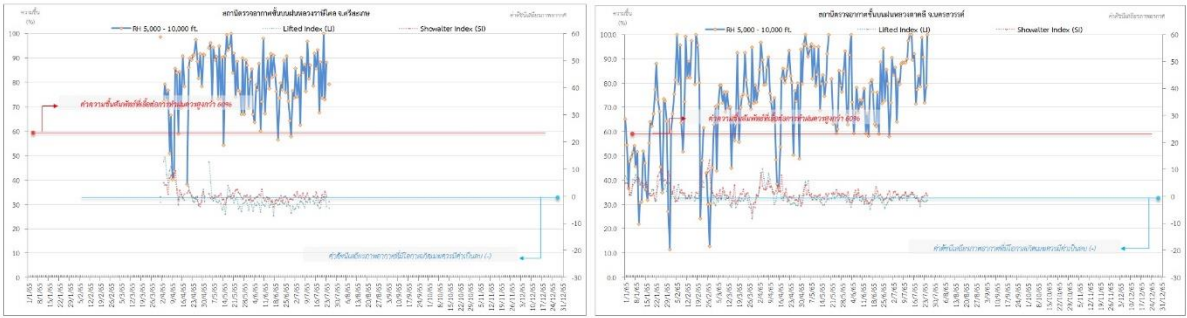
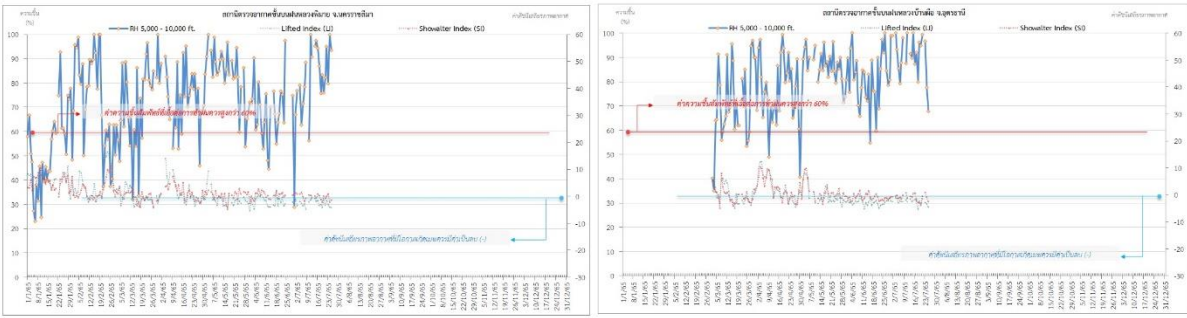
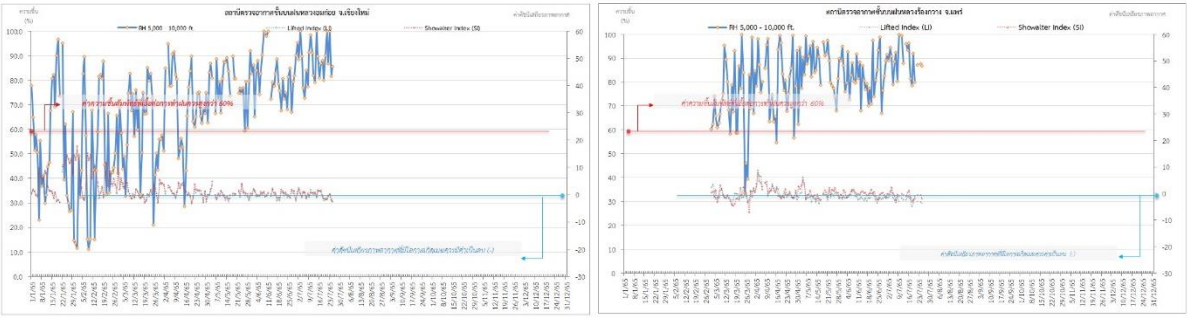
๑ ข้อมูลความชื้นจากการตรวจอากาศชั้นบน (Sounding) ระยะความสูง 5,000 - 10,000 ฟุต

ภาค	สถานีตรวจอากาศ	ความชื้นสัมพัทธ์ (%)					เสถียรภาพ ของมวลอากาศ ระดับล่าง(LI)
		21 ก.ค.	22 ก.ค.	23 ก.ค.	24 ก.ค.	25 ก.ค.	
ภาคเหนือ	สถานีเรดาร์ฝนหลวงอมก๋อย	100	87	100	82	86	-2.7
	สถานีตรวจอากาศเคลื่อนที่ร่องกวาง	n/a	88	n/a	88	87	-3.6
ภาคตะวันออกเฉียงเหนือ	สถานีเรดาร์ฝนหลวงพิมาย	83	95	80	100	94	-4.3
	สถานีตรวจอากาศเคลื่อนที่บ้านฝือ	100	n/a	97	78	68	-4.5
	สถานีตรวจอากาศเคลื่อนที่ราชสีเสลด	100	73	89	n/a	80	-4.5
ภาคกลาง	สถานีเรดาร์ฝนหลวงตาคลี	99	91	72	80	100	-1.5
	สถานีตรวจอากาศเคลื่อนที่กาญจนบุรี	86	89	75	84	81	-2.7
ภาคตะวันออก	สถานีเรดาร์ฝนหลวงสัตหีบ	n/a	92	75	73	90	-3.8
ภาคใต้	สถานีเรดาร์ฝนหลวงพนม	66	77	77	94	72	-1.3

หมายเหตุ : LI (Lifted Index) คือ ดัชนีที่ใช้บอกเสถียรภาพของมวลอากาศระดับล่าง ในระดับ 50 มิลลิบาร์ ควรมีค่าต่ำกว่า -2 ซึ่งจะมีโอกาสเกิดเมฆในแนวตั้งและพัฒนาตัวเป็นกลุ่มฝนได้

# ๑ กราฟแสดงแนวโน้มความชื้นอากาศชั้นบนและดัชนีเสถียรภาพอากาศ (ระหว่างวันที่ 1 มกราคม - 25 กรกฎาคม 2565)

กราฟแสดงผลตรวจอากาศชั้นบน (ระยะ 5,000 - 10,000 ฟุต) ตั้งแต่วันที่ 1 มกราคม 2565 - ปัจจุบัน



**หมายเหตุ**  
 - ระยะความสูง 5,000-10,000 ฟุต เป็นระดับมาตรฐานในการปฏิบัติการฝนหลวง (ระดับฐานเมฆ) - ความชื้นสัมพัทธ์ที่ระดับความสูงที่มากกว่าร้อยละ 60 ขึ้นไป  
 - ดัชนีเสถียรภาพอากาศที่โอกาสเกิดเมฆคิวเมนิฟอรัม (-) - LI: Lifted Index คือดัชนีเสถียรภาพเชิงอากาศระดับต่ำ - SI: Showalter Index คือดัชนีเสถียรภาพเชิงอากาศระดับกลาง

การปฏิบัติการฝนหลวงประจำวัน

๑ สรุปผลปฏิบัติการฝนหลวงประจำวัน ที่ 24 กรกฎาคม 2565

ภาค/หน่วยฯ	หน่วยปฏิบัติการ (หน่วย)	เครื่องบิน ผล./ทอ./ทบ. (ลำ)	จำนวนเที่ยวบิน (เที่ยว)	จำนวนชั่วโมงบิน (ชั่วโมง)	ปริมาณการใช้สารฝนหลวง (ตัน/นัต)	จังหวัดที่มีการรายงานฝนตก (จำนวนจังหวัด/อ่างเก็บน้ำเป้าหมาย)
เหนือ	2	5/1/-	5	10:10	5.0/11	-/7
- เชียงใหม่	1	3/1/-	3	6:55	3.0/11	ภารกิจเติมน้ำต้นทุนให้เขื่อนเก็บกัก มีฝนตกเล็กน้อยถึงปานกลางบริเวณพื้นที่ลุ่มรับน้ำเขื่อนแม่จัดสมบูรณ์ชล เขื่อนแม่กวงอุดมธารา อ่างเก็บน้ำแม่ฮอน จ.เชียงใหม่ เขื่อนภูมิพล จ.ตาก เขื่อนสิริกิติ์ จ.อุตรดิตถ์ อ่างเก็บน้ำแม่จาง อ่างเก็บน้ำแม่ขาม จ.ลำปาง
- ตาก	1	2/-/-	2	3:15	2.0/-	ภารกิจเติมน้ำต้นทุนให้เขื่อนเก็บกัก มีฝนตกเล็กน้อย บริเวณพื้นที่ลุ่มรับน้ำเขื่อนภูมิพล จ.ตาก
เหนือ(ตอนล่าง)	2	5/-/-	5	7:10	4.1/-	2/2
- พิษณุโลก	1	2/-/-	2	3:15	2.0/-	ภารกิจป้องกันและแก้ไขปัญหากภัยแล้ง มีฝนตกเล็กน้อยบริเวณพื้นที่การเกษตร จ.สุโขทัย (บ้านด่านลานหอย)
- แพร่	1	3/-/-	3	3:55	2.1/-	1. ภารกิจป้องกันและแก้ไขปัญหากภัยแล้ง มีฝนตกเล็กน้อยถึงปานกลางบริเวณพื้นที่การเกษตร จ.อุตรดิตถ์(ทองแสนขัน น้ำปาด) 2. ภารกิจเติมน้ำต้นทุนให้เขื่อนเก็บกัก บริเวณพื้นที่ลุ่มรับน้ำเขื่อนสิริกิติ์ อ่างเก็บน้ำคลองตรอน จ.อุตรดิตถ์
กลาง	2	4/1/-	6	7:45	4.2/-	2/1
- ลพบุรี	1	-/1/-	0	0:00	0.0/-	ไม่ปฏิบัติการฝนหลวง เนื่องจากอากาศค่อนข้างมีเสถียรภาพ ส่งผลให้กลุ่มเมฆคิวมูลัสในพื้นที่เป้าหมายมีการพัฒนาตัวช้า
- กาญจนบุรี	1	3/-/-	6	7:45	4.2/-	1. ภารกิจป้องกันและแก้ไขปัญหากภัยแล้ง มีฝนตกเล็กน้อยถึงปานกลางบริเวณพื้นที่การเกษตร จ.กาญจนบุรี(ศรีสวัสดิ์ หนองปรือ บ่อพลอย พนมทวน ห้วยกระเจา เลาช่วญ) จ.สุพรรณบุรี(ด่านช้าง) 2. ภารกิจเติมน้ำต้นทุนให้เขื่อนเก็บกัก บริเวณพื้นที่ลุ่มรับน้ำเขื่อนศรีนครินทร์ จ.กาญจนบุรี
ตะวันออกเฉียงเหนือ	1	2/-/-	1	0:00	0.0/-	2/1
- ขอนแก่น	1	2/-/-	1	1:40	1.0/-	1. ภารกิจป้องกันและแก้ไขปัญหากภัยแล้ง มีฝนตกเล็กน้อยบริเวณพื้นที่การเกษตร จ.อุดรธานี (หนองวัวซอ) จ.หนองบัวลำภู(เมืองหนองบัวลำภู) 2. ภารกิจเติมน้ำต้นทุนให้เขื่อนเก็บกัก บริเวณพื้นที่ลุ่มรับน้ำเขื่อนห้วยหลวง จ.อุดรธานี
ตะวันออกเฉียงเหนือ(ตอนล่าง)	2	5/3/-	0	0:00	0.0/-	-/-
- นครราชสีมา	1	4/2/-	0	0:00	0.0/-	ไม่ปฏิบัติการฝนหลวง เนื่องจากเมฆคิวมูลัสในพื้นที่เป้าหมายพัฒนาตัวเล็กน้อยและสลายตัวเร็ว

ภาค/หน่วยฯ	หน่วยปฏิบัติการ (หน่วย)	เครื่องบิน ผล./ทอ./ทบ. (ลำ)	จำนวนเที่ยวบิน (เที่ยว)	จำนวนชั่วโมงบิน (ชั่วโมง)	ปริมาณการใช้สารฝนหลวง (ตัน/นัต)	จังหวัดที่มีการรายงานฝนตก (จำนวนจังหวัด/อ่างเก็บน้ำเป้าหมาย)
- อุบลราชธานี	1	1/1/-	0	0:00	0.0/-	ไม่ปฏิบัติการฝนหลวง เนื่องจากเมฆชั้นกลาง-ชั้นสูงปกคลุมเกือบตลอดทั้งวัน ส่งผลให้เมฆคิวมูลัสในพื้นที่เป้าหมายไม่พัฒนาตัว
ตะวันออก	1	3/-/-	0	0:00	0.0/-	-/-
- สระแก้ว	1	3/-/-	0	0:00	0.0/-	ไม่ปฏิบัติการฝนหลวง เนื่องจากช่วงเช้าอากาศในระดับบนมีลักษณะทรงตัวส่งผลให้เมฆคิวมูลัสไม่พัฒนาตัวในพื้นที่เป้าหมาย ช่วงบ่ายสภาพอากาศปิดมีฝนตกบริเวณสนามบิน
รวม	10	24/4/-	17	26:45	14.3/11	6/10

หมายเหตุ : “ชื่ออำเภอ” แสดงอำเภอที่มีพื้นที่เกษตรแปลงใหญ่

### ๑) สรุปผลรวมปฏิบัติการตั้งแต่เริ่มตั้งหน่วยปฏิบัติการฝนหลวง (15 กุมภาพันธ์ - 24 กรกฎาคม 2565)

ตั้งแต่เริ่มตั้งหน่วยปฏิบัติการฝนหลวง เมื่อวันที่ 15 กุมภาพันธ์ - 24 กรกฎาคม 2565 การขึ้นปฏิบัติการฝนหลวง จำนวน 117 วัน มีวันฝนตกจากการปฏิบัติการฝนหลวงคิดเป็นร้อยละ 97.4 ขึ้นปฏิบัติการ จำนวน 1,429 เที่ยวบิน (2,134:33 ชั่วโมงบิน) ปริมาณการใช้สารฝนหลวง 1,171.5 ตัน พลุสารดูดความชื้นโซเดียมคลอไรด์ จำนวน 107 นัต พลุสารดูดความชื้นแคลเซียมคลอไรด์จำนวน 97 นัต พลุซิลเวอร์ไอโอไดด์ สำหรับภารกิจปฏิบัติการฝนหลวง จำนวน 903 นัต จังหวัดที่มีรายงานฝนตกรวม 48 จังหวัด

ภาค - ศูนย์/หน่วยปฏิบัติการฯ	ขึ้นบิน (วัน)	ฝนตก (วัน)	จำนวนเที่ยวบิน (เที่ยว)	จำนวนชั่วโมงบิน (ชั่วโมง)	ปริมาณสารฝนหลวง (ตัน/AgI, CaCl <sub>2</sub> , NaCl นัต)	จังหวัดที่มีรายงานฝนตก (ทั้งการสังเกตด้วยสายตา/การตรวจวัดด้วยเรดาร์ และเครื่องวัดน้ำฝนอัตโนมัติ)
เหนือ	71	70	224	351:00	199.1/536	9 จังหวัด
- เชียงใหม่ (เปิดหน่วยฯ ตั้งแต่วันที่ 15 ก.พ. เป็นต้นไป)	51	51	98	171:40	101.7/536	บริเวณที่มีฝนตก ได้แก่ เชียงใหม่ พะเยา ลำปาง ลำพูน เชียงราย แม่ฮ่องสอน (6 จังหวัด)
- ตาก (เปิดหน่วยฯ ตั้งแต่วันที่ 3 มี.ค. เป็นต้นไป)	49	48	126	179:20	97.4/-	บริเวณที่มีฝนตก ได้แก่ ตาก เชียงใหม่ สุโขทัย แพร่ ลำปาง ลำพูน (6 จังหวัด)
เหนือ(ตอนล่าง)	69	67	210	337:30	164.5/368	14 จังหวัด
- พิษณุโลก (เปิดหน่วยฯ ตั้งแต่วันที่ 15 ก.พ. เป็นต้นไป)	50	46	88	161:20	65.0/368	บริเวณที่มีฝนตก ได้แก่ อุดรดิตถ์ พิษณุโลก น่าน แพร่ สุโขทัย ลำปาง พิจิตร นครสวรรค์ เลย ชัยภูมิ เพชรบูรณ์ ลพบุรี กำแพงเพชร กาฬสินธุ์ (14 จังหวัด)
- แพร่ (เปิดหน่วยฯ ตั้งแต่วันที่ 3 มี.ค. เป็นต้นไป)	49	47	122	176:10	99.5/-	บริเวณที่มีฝนตก ได้แก่ น่าน แพร่ อุดรดิตถ์ สุโขทัย (4 จังหวัด)



ภาค - ศูนย์/หน่วยปฏิบัติการฯ	ขึ้นบิน (วัน)	ฝนตก (วัน)	จำนวน เที่ยวบิน (เที่ยว)	จำนวน ชั่วโมงบิน (ชั่วโมง)	ปริมาณ สารฝนหลวง (ตัน/AgI, CaCl <sub>2</sub> , NaCl น้ด)	จังหวัดที่มีรายงานฝนตก (ทั้งการสังเกตด้วยสายตา/การตรวจวัด ด้วยเรดาร์ และเครื่องวัดน้ำฝนอัตโนมัติ)
<b>กลาง</b>	<b>88</b>	<b>88</b>	<b>433</b>	<b>589:50</b>	<b>344.8/-</b>	<b>11 จังหวัด</b>
- นครสวรรค์ (เปิดหน่วยฯ ระหว่างวันที่ 15 ก.พ. - 31 มี.ค.)	6	6	11	17:40	10.7/-	บริเวณที่มีฝนตก ได้แก่ ลพบุรี นครสวรรค์ อุทัยธานี (3 จังหวัด)
- กาญจนบุรี (เปิดหน่วยฯ ตั้งแต่วันที่ 3 มี.ค. เป็นต้นไป)	69	68	226	286:55	169.9/-	บริเวณที่มีฝนตก ได้แก่ กาญจนบุรี สุพรรณบุรี อุทัยธานี ราชบุรี ชัยนาท (5 จังหวัด)
- ลพบุรี (เปิดหน่วยฯ ตั้งแต่วันที่ 1 เม.ย. เป็นต้นไป)	64	64	196	285:15	164.2/-	บริเวณที่มีฝนตก ได้แก่ อุทัยธานี นครสวรรค์ ลพบุรี สระบุรี ชัยนาท เพชรบูรณ์ นครราชสีมา สิงห์บุรี (8 จังหวัด)
<b>ตะวันออกเฉียงเหนือ</b>	<b>50</b>	<b>48</b>	<b>87</b>	<b>148:20</b>	<b>110.5/-</b>	<b>9 จังหวัด</b>
- ขอนแก่น (เปิดหน่วยฯ ระหว่างวันที่ 15 ก.พ. - 2 มี.ค.) และ ตั้งแต่วันที่ 1 มี.ย. เป็นต้นไป)	24	22	56	92:55	54.4/-	บริเวณที่มีฝนตก ได้แก่ ขอนแก่น ชัยภูมิ เลย มุกดาหาร ยโสธร สกลนคร อุดรธานี หนองบัวลำภู (8 จังหวัด)
- อุดรธานี (เปิดหน่วยฯ ระหว่างวันที่ 3 มี.ค. - 30 มี.ย.)	29	29	31	55:25	56.1/-	บริเวณที่มีฝนตก ได้แก่ อุดรธานี กาฬสินธุ์ ขอนแก่น สกลนคร หนองบัวลำภู (5 จังหวัด)
<b>ตะวันออกเฉียงเหนือ(ตอนล่าง)</b>	<b>49</b>	<b>49</b>	<b>217</b>	<b>341:28</b>	<b>177.1/203</b>	<b>11 จังหวัด</b>
- บุรีรัมย์ (เปิดหน่วยฯ ระหว่างวันที่ 3 มี.ค. - 31 มี.ค.)	3	3	8	14:00	5.6/-	บริเวณที่มีฝนตก ได้แก่ ศรีสะเกษ สุรินทร์ (2 จังหวัด)
- อุบลราชธานี (เปิดหน่วยฯ ตั้งแต่วันที่ 1 เม.ย. เป็นต้นไป)	25	25	38	57:45	59.5/-	บริเวณที่มีฝนตก ได้แก่ ศรีสะเกษ อุบลราชธานี สุรินทร์ ยโสธร อำนาจเจริญ ร้อยเอ็ด (6 จังหวัด)
- นครราชสีมา (เปิดหน่วยฯ ตั้งแต่วันที่ 1 เม.ย. เป็นต้นไป)	39	39	122	198:13	78.3/203	บริเวณที่มีฝนตก ได้แก่ นครราชสีมา ชัยภูมิ บุรีรัมย์ อุบลราชธานี ศรีสะเกษ มหาสารคาม ขอนแก่น สุรินทร์ (8 จังหวัด)
- สุรินทร์ (เปิดหน่วยฯ ระหว่างวันที่ 1 มี.ย. - 30 มี.ย.)	12	12	49	71:30	34.3/-	บริเวณที่มีฝนตก ได้แก่ ศรีสะเกษ สุรินทร์ บุรีรัมย์ อุบลราชธานี ยโสธร ร้อยเอ็ด มหาสารคาม (7 จังหวัด)
<b>ตะวันออก</b>	<b>67</b>	<b>64</b>	<b>250</b>	<b>353:40</b>	<b>167.3/-</b>	<b>6 จังหวัด</b>
- จันทบุรี (เปิดหน่วยฯ ระหว่างวันที่ 16 มี.ค. - 31 พ.ค.)	31	29	105	161:25	68.6/-	บริเวณที่มีฝนตก ได้แก่ ชลบุรี ฉะเชิงเทรา สระแก้ว จันทบุรี (4 จังหวัด)
- สระแก้ว (เปิดหน่วยฯ ตั้งแต่วันที่ 1 มี.ย. เป็นต้นไป)	36	35	145	192:15	98.7/-	บริเวณที่มีฝนตก ได้แก่ ฉะเชิงเทรา สระแก้ว จันทบุรี ชลบุรี ปราจีนบุรี นครนายก (6 จังหวัด)

ภาค - ศูนย์/หน่วยปฏิบัติการฯ	ขึ้นบิน (วัน)	ฝนตก (วัน)	จำนวน เที่ยวบิน (เที่ยว)	จำนวน ชั่วโมงบิน (ชั่วโมง)	ปริมาณ สารฝนหลวง (ตัน/AgI, CaCl <sub>2</sub> , NaCl น้ำ)	จังหวัดที่มีรายงานฝนตก (ทั้งการสังเกตด้วยสายตา/การตรวจวัด ด้วยเรดาร์ และเครื่องวัดน้ำฝนอัตโนมัติ)
ใต้	8	7	8	12:45	7.7/-	2 จังหวัด
- หัวหิน จ.ประจวบคีรีขันธ์ (เปิดหน่วยฯ ระหว่างวันที่ 3 มี.ค. - 30 เม.ย.)	8	7	8	12:45	7.7/-	บริเวณที่มีฝนตก ได้แก่ เพชรบุรี ราชบุรี (2 จังหวัด)

๑) สรุปผลปฏิบัติการภารกิจดับไฟป่า ตั้งแต่วันที่ 15 กุมภาพันธ์ - 24 กรกฎาคม 2565

ตั้งแต่เริ่มตั้งหน่วยปฏิบัติการหลวง เมื่อวันที่ 15 กุมภาพันธ์ - 24 กรกฎาคม 2565 มีการขึ้นปฏิบัติการภารกิจดับไฟป่า จำนวน 5 วัน จำนวน 37 เที่ยวบิน (11:20 ชั่วโมงบิน) ปริมาณน้ำ 20,000 ลิตร พื้นที่ปฏิบัติการรวม 1 จังหวัด

ภาค - ศูนย์/หน่วยปฏิบัติการฯ	ขึ้นบิน (วัน)	จำนวน เที่ยวบิน (เที่ยว)	จำนวน ชั่วโมงบิน (ชั่วโมง)	ปริมาณน้ำ (ลิตร)	พื้นที่ปฏิบัติการ (จำนวนจังหวัด)
เหนือ	5	37	11:20	20,000	1 จังหวัด
- เชียงใหม่	5	37	11:20	20,000	บริเวณที่มีฝนตกได้แก่ เชียงใหม่ (1 จังหวัด)

กลุ่มวิชาการปฏิบัติการฝนหลวง กองปฏิบัติการฝนหลวง กรมฝนหลวงและการบินเกษตร