

สรุปประเมินผลสัมฤทธิ์กิจกรรมการลดและคัดแยกขยะมูลฝอย กรมฝนหลวงและการบินเกษตร

๑. หลักการและเหตุผล

กรมฝนหลวงและการบินเกษตร ได้ประกาศนโยบายการลดและคัดแยกขยะมูลฝอย ทั้งหน่วยงาน ส่วนกลางและส่วนภูมิภาค รณรงค์ให้บุคลากรตระหนักเรื่องการลดและคัดแยกขยะ และปรับเปลี่ยนพฤติกรรม มีวินัยในการลดและคัดแยกขยะก่อนทิ้ง เพื่อให้สามารถนำขยะบางประเภทกลับมาใช้ใหม่ได้ รวมทั้ง รณรงค์ให้มีการใช้ถุงผ้าและแก้วน้ำส่วนตัวแทนการใช้พลาสติกครั้งเดียวทิ้ง โดยในปีงบประมาณ พ.ศ.๒๕๖๒ กรมฝนหลวงและการบินเกษตรได้ประเมินผลสัมฤทธิ์ของกิจกรรมเฉพาะส่วนกลาง ซึ่งพบว่าบุคลากรยังขาดความรู้ความเข้าใจเรื่องการคัดแยกขยะ และยังพบว่ามีการใช้โฟมบรรจุอาหารและถุงพลาสติก จึงทำให้มีปริมาณขยะเกิดใหม่ และในปีที่ผ่านมา ยังไม่ได้ประเมินผลสำหรับหน่วยงานในส่วนภูมิภาค

ในการนี้ กองแผนงาน จึงจัดทำข้อเสนอโครงการเพื่อประเมินผลสัมฤทธิ์กิจกรรมการลดและคัดแยกขยะมูลฝอยทั้งส่วนกลางและภูมิภาค ว่าบุคลากรให้ความสำคัญและมีการรับรู้กับมาตรการลดและคัดแยกขยะมูลฝอยมากน้อยเพียงใด ปริมาณขยะประเภทต่าง ๆ มีปริมาณลดลงหรือไม่ และบุคลากรเข้าใจการแยกขยะแต่ละประเภทก่อนทิ้งหรือไม่ รวมทั้ง ปัญหาและอุปสรรคจากการดำเนินกิจกรรม เพื่อนำมาปรับปรุงการจัดกิจกรรมนี้ต่อไป

๒. วัตถุประสงค์

๑) เพื่อประเมินความรู้ความเข้าใจของบุคลากรว่ามีความรู้ความเข้าใจกับมาตรการลดและคัดแยกขยะมากน้อยเพียงใด และมีความเข้าใจที่ถูกต้องหรือไม่

๒) เพื่อประเมินผลสัมฤทธิ์ของกิจกรรมลดและคัดแยกขยะของกรมฝนหลวงและการบินเกษตรว่ามีประสิทธิภาพในการสร้างการรับรู้แก่บุคลากรของกรมฝนหลวงและการบินเกษตรมากน้อยเพียงใด เพื่อนำผลการประเมินมาปรับปรุงวิธีการและกระบวนการลดและคัดแยกขยะให้มีประสิทธิภาพต่อไป

๓) เพื่อวิเคราะห์ หาสาเหตุที่ทำให้กิจกรรมลดและคัดแยกขยะ ยังไม่บรรลุเป้าหมายของกิจกรรม

๓. กลุ่มเป้าหมาย

บุคลากรของกรมฝนหลวงและการบินเกษตร ส่วนกลางและภูมิภาค

๔. ระยะเวลา

ระยะเวลาดำเนินโครงการ มกราคม – ตุลาคม พ.ศ. ๒๕๖๓

๕. ประโยชน์ที่คาดว่าจะได้รับ

กรมฝนหลวงและการบินเกษตร มีกระบวนการในการรณรงค์การลดและคัดแยกขยะที่มีประสิทธิภาพมากยิ่งขึ้น

๖. สรุปผลการประเมิน

กองแผนงานได้จัดทำแบบสำรวจ เพื่อประเมินการรับรู้มาตรการลดและคัดแยกขยะมูลฝอยของกรมฝนหลวงและการบินเกษตร (ส่วนกลางและส่วนภูมิภาค) ผ่านทาง Website มีผู้ตอบแบบประเมินทั้งสิ้นจำนวน ๔๙๔ ราย สรุปได้ดังนี้

ส่วนที่ ๑ : ข้อมูลทั่วไปของผู้ตอบแบบสอบถาม

๑. เพศ ผู้ตอบแบบสอบถามส่วนใหญ่ร้อยละ ๕๓.๔๔ เป็นเพศชาย และร้อยละ ๔๖.๕๖ เป็นเพศหญิง
๒. อายุ ผู้ตอบแบบสอบถามส่วนใหญ่ร้อยละ ๓๓.๔๐ มีอายุต่ำกว่า ๓๑ ปี รองลงมาร้อยละ ๒๘.๑๔ มีอายุระหว่าง ๓๑-๔๐ ปี และร้อยละ ๑๘.๒๒ มีอายุระหว่าง ๔๑ - ๕๐ ปี และร้อยละ ๑๗ มีอายุ ๕๑ - ๖๐ ปี และร้อยละ ๓.๒๔ มีอายุมากกว่า ๖๐ ปี
๓. อาชีพ ผู้ตอบแบบสอบถามส่วนใหญ่ร้อยละ ๔๗.๑๗ ได้แก่ จ้างเหมาบริการ รองลงมาร้อยละ ๓๓.๒๐ เป็นข้าราชการ และร้อยละ ๑๒.๕๕ เป็นพนักงานราชการและน้อยที่สุด ร้อยละ ๗.๐๘ จากลูกจ้างประจำ
๔. หน่วยงาน ผู้ตอบแบบสอบถามส่วนใหญ่ร้อยละ ๔๕.๕๕ จากกองปฏิบัติการฝนหลวง รองลงมา ร้อยละ ๒๑.๐๕ จากกองบริหารการบินเกษตร และร้อยละ ๑๘.๖๒ จากสำนักงานเลขานุการกรม และร้อยละ ๗.๒๙ จากกองวิจัยและพัฒนาเทคโนโลยีฝนหลวง ร้อยละ ๔.๔๕ จากกองแผนงาน ร้อยละ ๑.๖๒ จากกลุ่มพัฒนาระบบบริหาร และร้อยละ ๐.๘๑ จากกลุ่มตรวจสอบภายใน และร้อยละ ๐.๖๑ จากกองส่งเสริมและเผยแพร่โครงการพระราชดำริ
๕. สถานที่ปฏิบัติงาน ผู้ตอบแบบสอบถามส่วนใหญ่ร้อยละ ๕๓.๐๔ ปฏิบัติงานส่วนภูมิภาค และร้อยละ ๔๖.๙๖ ปฏิบัติงานส่วนกลาง ตามลำดับ รายละเอียดดังตารางที่

ตารางที่ ๑ : ข้อมูลทั่วไปของผู้ตอบแบบสอบถาม

(n=๔๙๔)

ข้อมูล	จำนวน	ร้อยละ
๗. เพศ		
- ชาย	๒๖๔	๕๓.๔๔
- หญิง	๒๓๐	๔๖.๕๖
๒. อายุ		
- ต่ำกว่า ๓๑ ปี	๑๖๕	๓๓.๔๐
- ๓๑ - ๔๐ ปี	๑๓๙	๒๘.๑๔
- ๔๑ - ๕๐ ปี	๙๐	๑๘.๒๒
- ๕๑ - ๖๐ ปี	๘๔	๑๗.๐๐
- มากกว่า ๖๐ ปี	๑๖	๓.๒๔
๓. อาชีพ		
- ข้าราชการ	๑๖๔	๓๓.๒๐
- พนักงานราชการ	๖๒	๑๒.๕๕
- ลูกจ้างประจำ	๓๕	๗.๐๘
- จ้างเหมาบริการ	๒๓๓	๔๗.๑๗
๔. หน่วยงาน		
- กองปฏิบัติการฝนหลวง	๒๒๕	๒๐.๕๕
- กองบริหารการบินเกษตร	๑๐๔	๘.๖๕
- กองแผนงาน	๒๒	๑๑.๓๕
- กองวิจัยและพัฒนาเทคโนโลยีฝนหลวง	๓๖	๑๘.๙๒
- กองส่งเสริมและเผยแพร่โครงการพระราชดำริ	๓	๐.๖๑
- สำนักงานเลขานุการกรม	๙๒	๓๓.๕๒
- กลุ่มพัฒนาระบบบริหาร	๘	๔.๓๒
- กลุ่มตรวจสอบภายใน	๔	๒.๗๐

ข้อมูล	จำนวน	ร้อยละ
๕. สถานที่ปฏิบัติงาน		
- ส่วนกลาง	๒๓๒	๔๖.๙๖
- ส่วนภูมิภาค	๒๖๒	๕๓.๐๔

ส่วนที่ ๒ : การรับรู้เกี่ยวกับมาตรการลดและคัดแยกขยะ

๑. ทราบมาตรการลดและคัดแยกขยะ ผู้ตอบแบบสอบถามส่วนใหญ่ร้อยละ ๙๔.๑๓ รับทราบ มาตรการลดและคัดแยกขยะของกรมฝนหลวงและการบินเกษตร และร้อยละ ๕.๘๗ ไม่ทราบเรื่องนี้

ตารางที่ ๒ : การรับทราบมาตรการ

(n=๔๙๔)

ข้อมูล	จำนวน	ร้อยละ
การรับทราบมาตรการลดและคัดแยกขยะ		
- ทราบ	๔๖๕	๙๔.๑.๓
- ไม่ทราบ	๒๙	๕.๘๗

๒. การรับรู้มาตรการลดและคัดแยกขยะ ผู้ตอบแบบสอบถามส่วนใหญ่ร้อยละ ๕๘.๑๐ รับรู้ มาตรการลดและคัดแยกขยะจากหนังสือราชการ/หนังสือเวียน รองลงมา ร้อยละ ๓๗.๐๔ รับรู้จาก Website หน่วยงาน ร้อยละ ๓๖.๘๔ จากโปสเตอร์/แผ่นพับ ร้อยละ ๓๔.๐๑ จากการประชุม และจากช่องทางอื่น ๆ ร้อยละ ๒.๖๓ เช่น ข้อความบนถังขยะ เพ็อบอก และช่องทาง Line เป็นต้น

๓. การชี้แจงมาตรการฯ จากเจ้าหน้าที่ ผู้ตอบแบบสอบถามส่วนใหญ่ ร้อยละ ๗๙.๑๕ เคยได้รับการ ชี้แจงมาตรการลดและคัดแยกขยะ ส่วนใหญ่ร้อยละ ๕๐.๖๔ ได้รับการชี้แจงในระดับปานกลาง รองลงมา ร้อยละ ๔๒.๙๗ ได้รับการชี้แจงในระดับมาก และร้อยละ ๖.๓๙ ได้รับการชี้แจงในระดับน้อย และร้อยละ ๒๐.๘๕ ไม่เคยได้รับการชี้แจง

ตารางที่ ๓ : ช่องทางการรับรู้มาตรการ

ข้อมูล	จำนวน	ร้อยละ
รับรู้มาตรการจากช่องทางใด		
- หนังสือราชการ/หนังสือเวียน		๕๘.๑๐
- โปสเตอร์/แผ่นพับ		๓๖.๘๔
- Website ของหน่วยงาน		๓๗.๐๔
- ประชุม		๓๔.๐๑
- อื่นๆ		๒.๖๓
การชี้แจงมาตรการฯ จากเจ้าหน้าที่		
- ไม่เคย	๒๐.๘๕	
- เคย	๗๙.๑๕	
- ระดับน้อย		๖.๓๙
- ระดับปานกลาง		๕๐.๖๔
- ระดับมาก		๔๒.๙๗

๔. ช่องทางการสื่อสารที่บุคลากรสามารถรับรู้ได้ชัดเจนและทั่วถึง ผู้ตอบแบบสอบถามส่วนใหญ่ ร้อยละ ๒๓.๖๘ พบว่า ช่องทางหนังสือราชการ/หนังสือเวียนสื่อสารได้ชัดเจนที่สุด รองลงมา ร้อยละ ๒๐.๒๔ ผ่านการประชุม ร้อยละ ๑๕.๗๙ ทางเสียงตามสาย และร้อยละ ๑๔.๓๗ ทางโปสเตอร์/แผ่นพับ ร้อยละ ๑๓.๓๖ ทางบอร์ด/ประกาศ และร้อยละ ๑๒.๕๕ ทาง Website หน่วยงาน และร้อยละ ๓.๒๔ ผ่านช่องทางอื่น ๆ ได้แก่ ช่องทาง Line/Facebook , Clip VDO.

๕. การมีส่วนร่วมในมาตรการลดและคัดแยกขยะ ผู้ตอบแบบสอบถามส่วนใหญ่ร้อยละ ๕๐.๖๑ มีส่วนร่วมในมาตรการลดและคัดแยกขยะในระดับมาก รองลงมา ร้อยละ ๔๔.๙๔ มีส่วนร่วมในระดับปานกลาง และร้อยละ ๔.๔๕ มีส่วนร่วมในระดับน้อย

ตารางที่ ๔ : ช่องทางการสื่อสารแก่บุคลากร

ข้อมูล	ร้อยละ
ช่องทางการสื่อสารที่บุคลากรสามารถรับรู้ได้ชัดเจน ทั่วถึง	
- หนังสือราชการ/หนังสือเวียน	๒๓.๖๘
- โปสเตอร์/แผ่นพับ	๑๔.๓๗
- Website ของหน่วยงาน	๑๒.๕๕
- ประชุม	๒๐.๒๔
- เสียงตามสาย	๑๕.๗๙
- บอร์ด/ประกาศ	๑๓.๓๖
- อื่น ๆ	๓.๒๔
การมีส่วนร่วมในมาตรการลดและคัดแยกขยะ	
- มาก	๕๐.๖๑
- ปานกลาง	๔๔.๙๔
- น้อย	๔.๔๕

ส่วนที่ ๓ : ความรู้ความเข้าใจเกี่ยวกับแนวทางการปฏิบัติตามมาตรการ/กิจกรรมลดและคัดแยกขยะ

๓.๑ ความคิดเห็นต่อกิจกรรม/โครงการ

๓.๑.๑ ความสำคัญของโครงการ ผู้ตอบแบบสอบถามส่วนใหญ่ คิดว่ามีความสำคัญในระดับมาก ร้อยละ ๘๘.๖๖ รองลงมา ในระดับปานกลาง ร้อยละ ๑๐.๕๓ และในระดับน้อย ร้อยละ ๐.๘๑

๓.๑.๒ ความรู้ความเข้าใจเกี่ยวกับมาตรการ ผู้ตอบแบบสอบถามส่วนใหญ่ มีความเข้าใจในระดับมาก ร้อยละ ๕๑.๘๒ รองลงมา ในระดับปานกลาง ร้อยละ ๔๖.๓๖ และในระดับน้อย ร้อยละ ๑.๘๒

๓.๑.๓ การดำเนินการตามมาตรการ มีส่วนช่วยลดภาวะโลกร้อน ผู้ตอบแบบสอบถามส่วนใหญ่ คิดว่ามีส่วนช่วยลดโลกร้อน ในระดับมาก ร้อยละ ๗๘.๑๔ รองลงมา ในระดับปานกลาง ร้อยละ ๒๐.๘๕ และในระดับน้อย ร้อยละ ๑.๐๑

๓.๑.๔ การสื่อสารถ่ายทอดไปสู่การปฏิบัติ ผู้ตอบแบบสอบถามส่วนใหญ่ คิดว่ามีการสื่อสาร ในระดับมาก ร้อยละ ๕๑.๔๒ รองลงมา ในระดับปานกลาง ร้อยละ ๔๓.๙๓ และในระดับน้อย ร้อยละ ๔.๖๖

๓.๑.๕ ประโยชน์ของการมีส่วนร่วมในโครงการ ผู้ตอบแบบสอบถามส่วนใหญ่ ร้อยละ ๗๘.๙๕ คิดว่ามีประโยชน์ในระดับมาก รองลงมา ร้อยละ ๑๙.๔๓ ในระดับปานกลาง และร้อยละ ๑.๖๒ ในระดับน้อย

๓.๑.๖ ผลกระทบจากการละลายหรือเพิกเฉยไม่ดำเนินการตามมาตรการ ผู้ตอบแบบสอบถามส่วนใหญ่ คิดว่ามีผลกระทบในระดับมาก ร้อยละ ๕๙.๗๒ รองลงมา ในระดับปานกลาง ร้อยละ ๓๕.๔๓ และในระดับน้อย ร้อยละ ๔.๘๖

๓.๒ ความเข้าใจในกิจกรรม/มาตรการ

ผู้ตอบแบบสอบถามส่วนใหญ่ ร้อยละ ๘๕.๙๖๗๖ รับรู้และเข้าใจในกิจกรรม/มาตรการที่กรมดำเนินการรายละเอียด ดังนี้

ตารางที่ ๕ : ความเข้าใจเกี่ยวกับกิจกรรม/มาตรการ

หัวข้อ	สถานภาพ	ความเข้าใจในกิจกรรม/มาตรการ		
		ใช่	ไม่ใช่	ยังไม่แน่ใจ
๓.๒.๑ ถังขยะสี่เหลี่ยม คือถังสำหรับใส่ขยะทั่วไป	ข้าราชการ	๔๕	๑๑๔	๕
	ลูกจ้างประจำ	๑๓	๑๙	๓
	พนักงานราชการ	๒๙	๓๑	๒
	จ้างเหมาบริการ	๕๙	๑๖๗	๗
	รวม	๑๔๖	๓๓๑	๑๗
๓.๒.๒ ถังขยะสีน้ำเงิน คือถังที่รองรับขยะประเภทนำกลับมาใช้ใหม่ได้	ข้าราชการ	๔๓	๑๑๖	๕
	ลูกจ้างประจำ	๘	๒๓	๔
	พนักงานราชการ	๒๕	๓๑	๖
	จ้างเหมาบริการ	๕๔	๑๗๑	๘
	รวม	๑๓๐	๓๔๑	๒๓
๓.๒.๓ ถังขยะสีแดงคือถังสำหรับใส่ขยะอันตรายที่จำเป็นต้องได้รับการกำจัดอย่างถูกวิธี	ข้าราชการ	๑๖๑	๑	๒
	ลูกจ้างประจำ	๓๓	๐	๒
	พนักงานราชการ	๖๒	๐	๐
	จ้างเหมาบริการ	๒๒๙	๑	๓
	รวม	๔๘๕	๒	๗
๓.๒.๔ ถังขยะสีเขียว คือถังสำหรับใส่ขยะที่ย่อยสลายได้	ข้าราชการ	๑๕๓	๗	๔
	ลูกจ้างประจำ	๓๐	๓	๒
	พนักงานราชการ	๕๒	๗	๓
	จ้างเหมาบริการ	๒๑๒	๑๖	๕
	รวม	๔๔๗	๓๓	๑๔
๓.๒.๕ ลดการใช้ถุงพลาสติกประเภทใช้ครั้งเดียวทิ้งให้เหลือน้อยที่สุด	ข้าราชการ	๑๕๒	๑๑	๑
	ลูกจ้างประจำ	๓๐	๔	๑
	พนักงานราชการ	๕๖	๕	๑
	จ้างเหมาบริการ	๒๑๕	๑๒	๖
	รวม	๔๕๓	๓๒	๙
๓.๒.๖ งดการใช้ภาชนะบรรจุอาหาร (โฟม) โดยเด็ดขาด	ข้าราชการ	๑๕๗	๓	๔
	ลูกจ้างประจำ	๓๒	๓	๐
	พนักงานราชการ	๕๙	๑	๒
	จ้างเหมาบริการ	๒๑๔	๑๐	๙
	รวม	๔๖๒	๑๗	๑๕

หัวข้อ	สถานภาพ	ความเข้าใจในกิจกรรม/มาตรการ		
		ใช่	ไม่ใช่	ยังไม่แน่ใจ
๓.๒.๗ ใช้ถุงผ้าแทนถุงทึว	ข้าราชการ	๑๖๐	๒	๒
	ลูกจ้างประจำ	๓๔	๑	๐
	พนักงานราชการ	๖๒	๐	๐
	จ้างเหมาบริการ	๒๒๗	๔	๒
	รวม	๔๘๓	๗	๔
๓.๒.๘ แยกประเภทขยะก่อนทิ้ง เพื่อให้สามารถกำจัด ขยะแต่ละประเภทได้อย่างถูกต้อง	ข้าราชการ	๑๕๘	๕	๑
	ลูกจ้างประจำ	๓๕	๐	๐
	พนักงานราชการ	๖๑	๑	๐
	จ้างเหมาบริการ	๒๒๗	๔	๒
	รวม	๔๘๑	๑๐	๓
๓.๒.๙ การซื้ออาหารแค้พอรับประทาน เพื่อให้มีเหลือ ที่น้อยที่สุด	ข้าราชการ	๑๕๐	๑๑	๓
	ลูกจ้างประจำ	๓๑	๔	๐
	พนักงานราชการ	๕๘	๔	๐
	จ้างเหมาบริการ	๒๐๔	๒๒	๗
	รวม	๔๔๓	๔๑	๑๐

ตารางที่ ๖ : ภาพรวมคะแนนความเข้าใจเกี่ยวกับกิจกรรม/มาตรการ (n = ๔๙๔)

(๑) หัวข้อ	(๒) น้ำหนัก (ร้อยละ)	(๓) จำนวนคนที่เข้าใจใน กิจกรรม/มาตรการ	(๔) สัดส่วนของคนเข้าใจ ในกิจกรรม/มาตรการ	(๕) ค่าคะแนน ถ่วงน้ำหนัก	(๖) ร้อยละของการเข้าใจใน กิจกรรม/มาตรการ
			$\frac{(3)}{n}$	$\frac{(2)}{100} * (4)$	$(5) * 100$
๑.	๑๒.๕	๓๓๑	๐.๖๗๐๐๔๐	๐.๐๘๐๔๐๕	๘.๐๔๐๔๘๖
๒.	๑๒.๕	๓๔๑	๐.๖๙๐๒๘๓	๐.๐๘๒๘๓๔	๘.๒๘๓๔๐๑
๓.	๑๒.๕	๔๘๕	๐.๙๘๑๗๘๑	๐.๑๑๗๘๑๔	๑๑.๗๘๑๓๘๐
๔.	๑๒.๕	๔๔๗	๐.๙๐๔๘๕๘	๐.๑๑๘๕๘๓	๑๑.๘๕๘๓๐๐
๕.	๑๐	๔๕๓	๐.๙๑๗๐๐๔	๐.๐๙๑๗๐๐	๙.๑๗๐๐๔๐
๖.	๑๐	๔๖๒	๐.๙๓๕๒๒๓	๐.๐๙๓๕๒๒	๙.๓๕๒๒๒๗
๗.	๑๐	๔๘๓	๐.๙๗๗๗๓๓	๐.๐๙๗๗๗๓	๙.๗๗๗๓๒๘
๘.	๑๐	๔๘๑	๐.๙๗๓๖๘๔	๐.๐๙๗๓๖๘	๙.๗๓๖๘๔๒
๙.	๑๐	๔๔๓	๐.๘๙๖๗๖๑	๐.๐๘๙๖๗๖	๘.๙๖๗๖๑๑
รวม	๑๐๐			๐.๘๕๙๖๗๖	๘๕.๙๖๗๖

๓.๓ จำแนกประเภทขยะแต่ละประเภท

จากการทดสอบโดยการจำลองสถานการณ์ให้ผู้ตอบแบบสอบถามปฏิบัติจริง พบว่ามีผู้ปฏิบัติได้ถูกต้อง คิดเป็นร้อยละ ๗๐.๗๒๕๗ โดยข้อที่ผู้ตอบแบบสอบถามสับสนมากที่สุด ได้แก่ ข้อ ๓.๓.๕ การทิ้งแก้วน้ำพลาสติก โดยส่วนใหญ่เข้าใจว่าแก้วพลาสติกทุกประเภท สามารถนำไป Recycle ได้ ซึ่งโดยข้อเท็จจริงแล้วสามารถ Recycle ได้บางประเภทเท่านั้น สรุปผลสำรวจได้ดังนี้

ตารางที่ ๗ : ความเข้าใจในการจำแนกประเภทขยะแต่ละประเภท

ประเภทขยะมูลฝอย	สถานภาพ	สีแดง	สีเขียว	สีเหลือง	สีน้ำเงิน
๓.๓.๑ พืชผัก ผลไม้ เศษอาหารเหลือทิ้ง	ข้าราชการ	๐	๑๕๔	๖	๔
	ลูกจ้างประจำ	๐	๓๓	๒	๐
	พนักงานราชการ	๑	๕๓	๓	๕
	จ้างเหมาบริการ	๑	๒๑๕	๘	๙
	รวม	๒	๔๕๕	๑๙	๑๘
๓.๓.๒ ถุงพลาสติกที่ปนเปื้อนอาหาร	ข้าราชการ	๘	๑๑	๓๐	๑๑๕
	ลูกจ้างประจำ	๓	๐	๑๐	๒๒
	พนักงานราชการ	๙	๖	๒๓	๒๔
	จ้างเหมาบริการ	๗	๑๔	๔๓	๑๖๙
	รวม	๒๗	๓๑	๑๐๖	๓๓๐
๓.๓.๓ ขวดน้ำดื่มพลาสติก	ข้าราชการ	๐	๔	๑๒๐	๔๐
	ลูกจ้างประจำ	๑	๒	๒๓	๙
	พนักงานราชการ	๐	๕	๓๗	๒๐
	จ้างเหมาบริการ	๑	๖	๑๘๖	๔๐
	รวม	๒	๑๗	๓๖๖	๑๐๙
๓.๓.๔ กระป๋องน้ำอัดลม	ข้าราชการ	๑	๔	๑๒๐	๓๙
	ลูกจ้างประจำ	๒	๒	๒๒	๙
	พนักงานราชการ	๑	๕	๓๘	๑๘
	จ้างเหมาบริการ	๒	๖	๑๘๑	๔๔
	รวม	๖	๑๗	๓๖๑	๑๑๐
๓.๓.๕ แก้วน้ำพลาสติก	ข้าราชการ	๒	๕	๙๖	๖๑
	ลูกจ้างประจำ	๓	๒	๒๒	๘
	พนักงานราชการ	๐	๕	๓๗	๒๐
	จ้างเหมาบริการ	๓	๗	๑๔๕	๗๘
	รวม	๘	๑๙	๓๐๐	๑๖๗
๓.๓.๖ เปลือกไข่	ข้าราชการ	๓	๑๓๙	๗	๑๕
	ลูกจ้างประจำ	๑	๒๖	๕	๓
	พนักงานราชการ	๑	๔๑	๕	๑๕
	จ้างเหมาบริการ	๒	๑๘๙	๑๓	๒๙
	รวม	๗	๓๙๕	๓๐	๖๒

ประเภทขยะมูลฝอย	สถานภาพ	สีแดง	สีเขียว	สีเหลือง	สีน้ำเงิน
๓.๓.๗ ก้างปลา	ข้าราชการ	๔	๑๔๖	๓	๑๑
	ลูกจ้างประจำ	๒	๒๘	๓	๒
	พนักงานราชการ	๓	๔๑	๗	๑๑
	จ้างเหมาบริการ	๔	๑๙๙	๑๐	๒๐
	รวม	๑๓	๔๑๔	๒๓	๔๔
๓.๓.๘ ซามกระเบื้องที่แตกแล้ว	ข้าราชการ	๔๗	๕	๒๙	๘๓
	ลูกจ้างประจำ	๑๐	๒	๖	๑๗
	พนักงานราชการ	๒๒	๔	๑๖	๒๐
	จ้างเหมาบริการ	๙๒	๙	๔๗	๘๕
	รวม	๑๗๑	๒๐	๙๘	๒๐๕
๓.๓.๙ ไม้ยาลบคำผิด	ข้าราชการ	๑๔๘	๒	๔	๑๐
	ลูกจ้างประจำ	๓๐	๒	๐	๓
	พนักงานราชการ	๕๑	๐	๗	๔
	จ้างเหมาบริการ	๑๘๓	๒	๑๕	๓๓
	รวม	๔๑๒	๖	๒๖	๕๐
๓.๓.๑๐ ขวดบรรจุน้ำยาล้างห้องน้ำ	ข้าราชการ	๑๔๔	๑	๑๔	๕
	ลูกจ้างประจำ	๒๙	๑	๔	๑
	พนักงานราชการ	๔๘	๐	๑๓	๑
	จ้างเหมาบริการ	๑๙๘	๒	๒๓	๑๐
	รวม	๔๑๙	๔	๕๔	๑๗
๓.๓.๑๑ แบตเตอรี่	ข้าราชการ	๑๕๙	๑	๓	๑
	ลูกจ้างประจำ	๓๓	๑	๑	๐
	พนักงานราชการ	๕๖	๐	๖	๐
	จ้างเหมาบริการ	๒๒๔	๐	๓	๖
	รวม	๔๗๒	๒	๑๓	๗
๓.๓.๑๒ หลอดไฟ	ข้าราชการ	๑๖๑	๑	๑	๑
	ลูกจ้างประจำ	๓๔	๑	๐	๐
	พนักงานราชการ	๕๗	๐	๒	๓
	จ้างเหมาบริการ	๒๒๒	๑	๔	๖
	รวม	๔๗๔	๓	๗	๑๐
๓.๓.๑๓ กระดาษฟรอยด์ห่อปลาเผา	ข้าราชการ	๔๐	๓	๒๒	๙๙
	ลูกจ้างประจำ	๑๕	๐	๖	๑๔
	พนักงานราชการ	๒๓	๓	๑๕	๒๑
	จ้างเหมาบริการ	๔๘	๑๓	๓๖	๑๓๖
	รวม	๑๒๖	๑๙	๗๙	๒๗๐

ประเภทขยะมูลฝอย	สถานภาพ	สีแดง	สีเขียว	สีเหลือง	สีน้ำเงิน
๓.๓.๑๔ ไม่เสียปลุกขึ้น	ข้าราชการ	๗	๓๙	๓๑	๘๗
	ลูกจ้างประจำ	๗	๙	๗	๑๒
	พนักงานราชการ	๑๑	๑๒	๑๗	๒๒
	จ้างเหมาบริการ	๒๘	๕๓	๓๗	๑๑๕
	รวม	๕๓	๑๑๓	๙๒	๒๓๖
๓.๓.๑๕ เศษกระดาษที่ขุขี้ที่ใช้แล้ว	ข้าราชการ	๑๒	๒๕	๓๑	๙๖
	ลูกจ้างประจำ	๑	๙	๙	๑๖
	พนักงานราชการ	๕	๑๒	๑๗	๒๘
	จ้างเหมาบริการ	๑๖	๓๐	๔๐	๑๔๗
	รวม	๓๔	๗๖	๙๗	๒๘๗

ตารางที่ ๘ : ภาพรวมคะแนนความเข้าใจในการจำแนกประเภทขยะแต่ละประเภท (n = ๔๙๔)

(๑) หัวข้อ	(๒) น้ำหนัก (ร้อยละ)	(๓) จำนวนคนที่เข้าใจในการ จำแนกประเภทขยะ แต่ละประเภท	(๔) สัดส่วนของคนที่เข้าใจ การจำแนกประเภทขยะ แต่ละประเภท	(๕) ค่าคะแนน ถ่วงน้ำหนัก	(๖) ร้อยละของการเข้าใจใน การจำแนกประเภทขยะ แต่ละประเภท
			$\frac{(3)}{n}$	$\frac{(2)}{100} * (4)$	$(5) * 100$
๑.	๘	๔๕๕	๐.๙๒๑๐๕๒	๐.๐๗๓๖๘๔	๗.๓๖๘๔
๒.	๘	๓๓๐	๐.๖๖๘๐๑๖	๐.๐๕๓๔๔๑	๕.๓๔๔๑
๓.	๘	๓๖๖	๐.๗๔๐๘๙๐	๐.๐๕๙๒๗๑	๕.๙๒๗๑
๔.	๘	๓๖๑	๐.๗๓๐๗๖๙	๐.๐๕๘๔๖๑	๕.๘๔๖๑
๕.	๘	๑๖๗	๐.๓๓๘๐๕๖	๐.๐๒๗๐๔๕	๒.๗๐๔๕
๖.	๖	๓๙๕	๐.๗๙๕๕๙๕	๐.๐๔๗๙๗๕	๔.๗๙๗๖
๗.	๖	๔๑๔	๐.๘๓๘๐๕๖	๐.๐๕๐๒๘๓	๕.๐๒๘๓
๘.	๖	๒๐๕	๐.๔๑๔๙๗๙	๐.๐๒๔๘๙๘	๒.๔๘๙๘
๙.	๖	๔๑๒	๐.๘๓๔๐๐๘	๐.๐๕๐๐๔๐	๕.๐๐๔๐
๑๐.	๖	๔๑๙	๐.๘๔๘๑๗๘	๐.๐๕๐๘๙๐	๕.๐๘๙๑
๑๑.	๖	๔๗๒	๐.๙๕๕๕๖๕	๐.๐๕๗๓๒๗	๕.๗๓๒๘
๑๒.	๖	๔๗๔	๐.๙๕๕๕๑๔	๐.๐๕๗๕๗๐	๕.๗๕๗๑
๑๓.	๖	๒๗๐	๐.๕๔๖๕๕๘	๐.๐๓๒๗๙๓	๓.๒๗๙๔
๑๔.	๖	๒๓๖	๐.๔๗๗๗๓๒	๐.๐๒๘๖๖๓	๒.๘๖๖๔
๑๕.	๖	๒๘๗	๐.๕๘๐๙๗๑	๐.๐๓๔๘๕๘	๓.๔๘๕๘
รวม	๑๐๐			๐.๗๐๗๒๕๗	๗๐.๗๒๕๗

วิธีการลดปริมาณขยะ

๑) แยกประเภทขยะก่อนทิ้งอย่างถูกวิธี
 ๒) ใช้กล่องข้าว ปิ่นโต ถุงผ้าและแก้วน้ำส่วนตัว งดใช้โฟม ขวดพลาสติก ถุงพลาสติกหรือบรรจุภัณฑ์ที่ย่อยสลายยาก เพื่อลดปริมาณขยะ

- ๓) ใช้ผลิตภัณฑ์บรรจุอาหารที่สามารถย่อยสลายได้ หรือผลิตภัณฑ์จากธรรมชาติ
- ๔) นำขวดพลาสติกที่ใช้แล้ว ไปขาย
- ๕) ทำอาหารเอง และซื้ออาหารเท่าที่จำเป็น ไม่เหลือทิ้ง
- ๖) ใช้ภาชนะที่สามารถนำกลับมาล้างใช้ได้ใหม่
- ๗) นำขยะกลับมาใช้ใหม่
- ๘) นำเศษอาหารไปทำเป็นปุ๋ย
- ๙) ซื้ออาหารที่บรรจุในกล่องกระดาษเท่านั้น
- ๑๐) ซื้ออาหารแล้วรับประทานที่ร้านเพื่อลดขยะ
- ๑๑) กระดาษที่ใช้เพียงหน้าเดียว ให้นำกลับมาใช้เป็นกระดาษโน้ต หรือใช้ถ่ายเอกสาร หรือเป็นเอกสารสำเนา
- ๑๑) สร้างจิตสำนึกให้ทุกคนและคนในครอบครัว ลดปริมาณขยะในชีวิตประจำวัน
- ๑๒) ใช้ทรัพยากรให้คุ้มค่าและเกิดประโยชน์มากที่สุด เช่น ถุงพลาสติกที่ไม่เลอะ ยางมัดของนำกลับมาใช้ซ้ำ
- ๑๓) นำบรรจุภัณฑ์ที่ใช้แล้ว สร้างมูลค่าเพิ่ม

ข้อจำกัดที่ทำให้ไม่สามารถดำเนินการตามมาตรการลดและคัดแยกขยะได้อย่างมีประสิทธิภาพ

- ๑) การเดินทางโดยรถสาธารณะ ทำให้ไม่สะดวกในหิ้วกล่องข้าว หรือปิ่นโต
- ๒) เนื่องจากสถานการณ์ Covid-๑๙ ทำให้ไม่สามารถรับประทานอาหารที่ร้านได้ จึงทำให้คนหันมาใช้บริการ Delivery เพิ่มมากขึ้น จึงทำให้บรรจุภัณฑ์บรรจุอาหารเพิ่มมากขึ้น
- ๓) ถังขยะมีไม่เพียงพอและไม่ทั่วถึง
- ๔) บุคลากรไม่มีจิตสำนึก เคยชิน ละเลย และไม่ให้ความร่วมมือ
- ๕) ไม่มีการแยกขยะก่อนทิ้ง และยังไม่มีความเข้าใจไม่ถูกต้องในเรื่องประเภทขยะ
- ๖) ร้านค้ายังใช้ถุงพลาสติก โฟมในการบรรจุอาหารอยู่
- ๗) สั่งอาหารมาส่งที่ทำงาน จึงไม่สามารถระบุบรรจุภัณฑ์ได้
- ๘) กรมไม่มีร้านอาหาร ทำให้ต้องซื้อจากร้านค้าภายนอก ซึ่งร้านค้ายังใช้พลาสติกและโฟมบรรจุอาหาร
- ๙) จำนวนเจ้าหน้าที่และบุคคลภายนอกที่มาติดต่อเพิ่มมากขึ้น ทำให้ปริมาณขยะเพิ่มมากขึ้น

จึงต้องขอความร่วมมือบุคคลภายนอกในการปฏิบัติตามมาตรการลดและคัดแยกขยะ

- ๑๐) การสั่งซื้อสินค้า Online เพิ่มมากขึ้นทำให้กล่องพัสดุเพิ่มสูงมาก
- ๑๑) ลืมพกถุงผ้า แก้วน้ำส่วนตัว ภาชนะใส่อาหาร ทำให้ต้องใช้ถุงพลาสติกจากร้านค้า
- ๑๒) บางอย่างที่ใช้ในชีวิตประจำวัน ยังคงเป็นพลาสติก ต้องให้บริษัทผู้ผลิต ผลิตสินค้าทดแทนพลาสติก เพื่อลดปริมาณขยะ
- ๑๓) ราคาบรรจุภัณฑ์ที่ย่อยสลายได้ กล่องกระดาษ มีราคาค่อนข้างแพง

๗. สรุปข้อมูลปริมาณขยะในช่วงระหว่าง ๑ มกราคม ๒๕๖๓ - ๓๐ กันยายน ๒๕๖๓

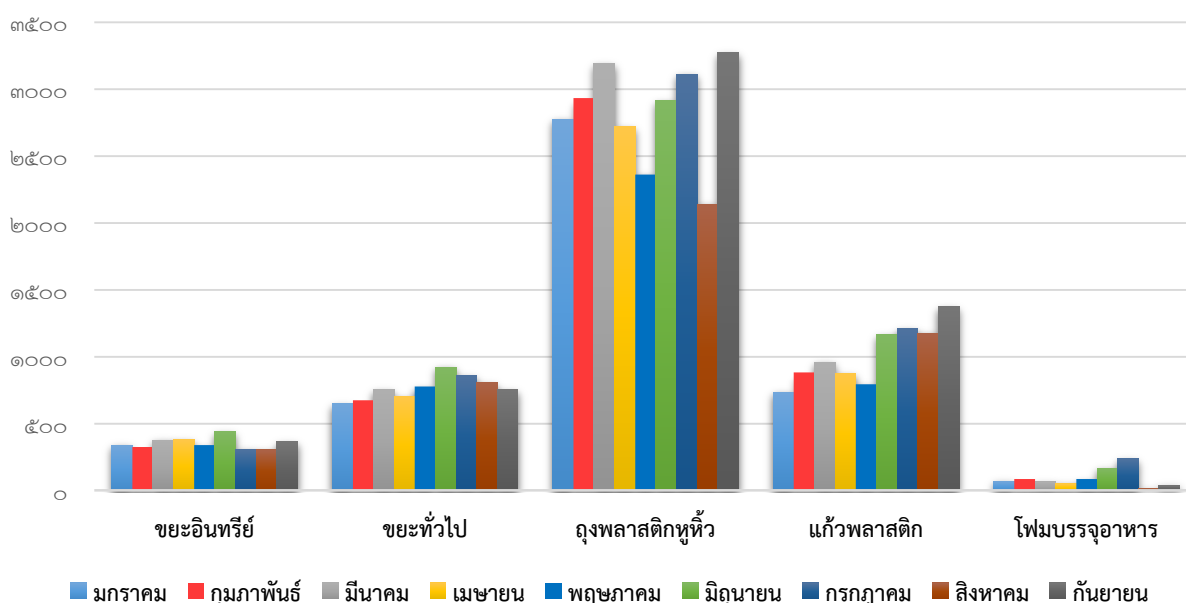
จากการที่กรมฝนหลวงและการบินเกษตร ประกาศนโยบายเรื่องการลดและคัดแยกขยะมูลฝอย ตั้งแต่วันที่ ๑๔ กุมภาพันธ์ ๒๕๖๒ สรุปข้อมูลปริมาณขยะจากส่วนกลางและส่วนภูมิภาค ข้อมูลระหว่าง มกราคม - กันยายน ๒๕๖๓ สรุปได้ดังนี้

๑) ข้อมูลปริมาณขยะแยกแต่ละประเภทจำแนกเป็นรายเดือน พบว่า ปริมาณขยะในส่วนกลาง ปริมาณขยะมีอัตราการลดลงในบางเดือนเท่านั้น และพบว่าขยะบางประเภทมีปริมาณเพิ่มขึ้น เช่น แก้วพลาสติก และโฟมบรรจุอาหาร ส่วนปริมาณขยะในส่วนภูมิภาค พบว่า ขยะส่วนใหญ่มีปริมาณลดลง เช่น ขยะอินทรีย์(เปียก) ขยะทั่วไป แก้วพลาสติก และโฟมบรรจุอาหาร รายละเอียดตามตารางที่ ๙

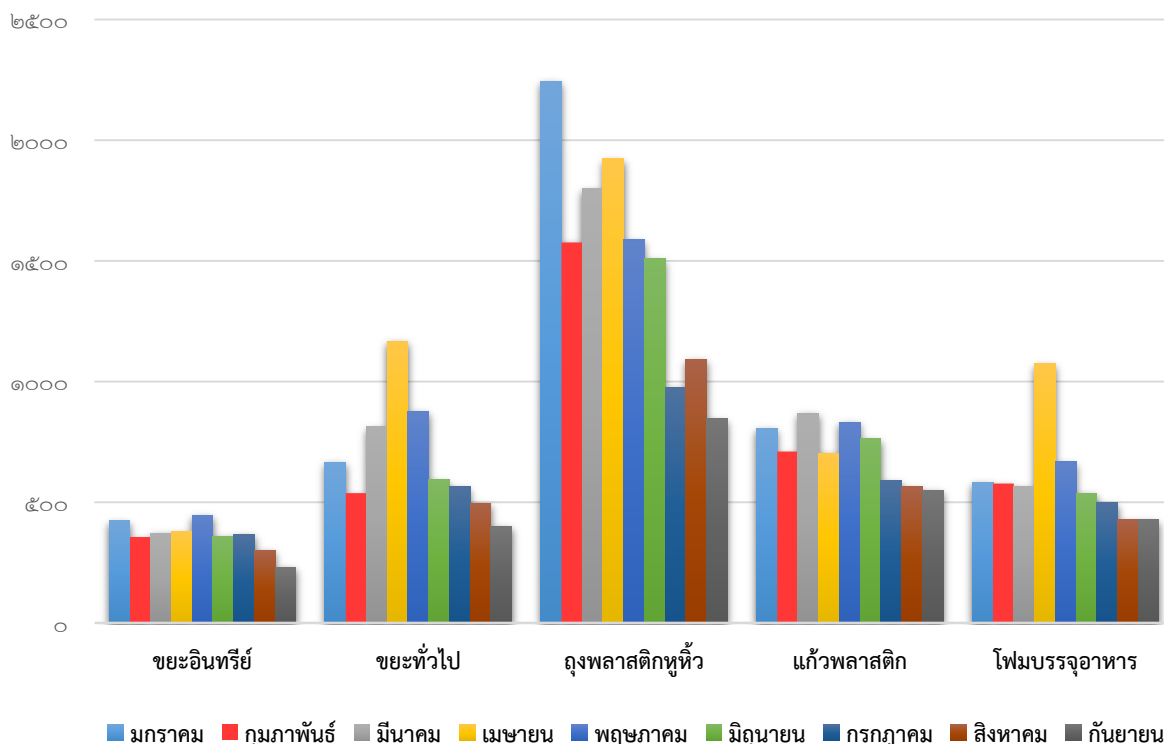
ตารางที่ ๙ : ข้อมูลปริมาณขยะส่วนกลางและส่วนภูมิภาค

	ปริมาณขยะส่วนกลาง					ข้อมูลปริมาณขยะส่วนภูมิภาค				
	ขยะอินทรีย์ (เปียก)	ขยะทั่วไป	ถุงพลาสติกหูหิ้ว	แก้วพลาสติก	โฟมบรรจุอาหาร	ขยะอินทรีย์ (เปียก)	ขยะทั่วไป	ถุงพลาสติกหูหิ้ว	แก้วพลาสติก	โฟมบรรจุอาหาร
มกราคม	๓๓๙.๙	๖๔๙.๕	๒,๗๗๗	๗๓๖	๗๑	๔๒๒.๑	๖๖๕.๑	๒,๒๔๓	๘๐๕	๕๘๒
กุมภาพันธ์	๓๒๗.๔	๖๗๕.๐	๒,๙๓๕	๘๘๓	๘๘	๓๕๕.๙	๕๓๖.๕	๑,๕๗๖	๗๐๙	๕๗๗
มีนาคม	๓๗๗.๙	๗๕๓.๕	๓,๑๙๐	๙๕๘	๖๖	๓๗๐.๗	๘๑๒.๗	๑,๗๙๘	๘๖๙	๕๖๔
เมษายน	๓๘๐.๖	๗๐๐.๙	๒,๗๑๙	๘๗๖	๕๔	๓๗๘.๔	๑,๑๖๖.๒	๑,๙๒๒	๗๐๒	๑,๐๗๕
พฤษภาคม	๓๔๐.๑	๗๗๙.๑	๒,๓๖๔	๗๙๖	๘๗	๔๔๖.๔	๘๗๖.๓	๑,๕๘๘	๘๓๑	๖๖๗
มิถุนายน	๔๓๙.๓	๙๒๓.๒	๒,๙๑๗	๑,๑๖๕	๑๖๘	๓๕๗.๗	๕๙๒.๗	๑,๕๐๙	๗๖๓	๕๓๖
กรกฎาคม	๓๐๙.๕	๘๕๘.๕	๓,๑๑๒	๑,๒๑๑	๒๓๙	๓๖๕.๗	๕๖๔.๓	๙๗๖	๕๘๙	๔๙๗
สิงหาคม	๓๐๔.๒	๘๐๗.๓	๓,๑๔๐	๑,๑๗๗	๑๙.๐	๓๐๐.๓	๔๙๔.๒	๑,๐๙๓	๕๖๓	๔๒๗
กันยายน	๓๖๕.๙	๗๕๖.๔	๓,๒๗๔	๑,๓๗๔	๔๐	๒๓๑.๑	๔๐๐.๔	๘๔๕	๕๕๐	๔๒๗

แผนภูมิที่ ๙.๑ แสดงปริมาณขยะแต่ละประเภท เป็นรายเดือน (ส่วนกลาง)



แผนภูมิที่ ๙.๒ แสดงปริมาณขยะแต่ละประเภท เป็นรายเดือน (ส่วนภูมิภาค)

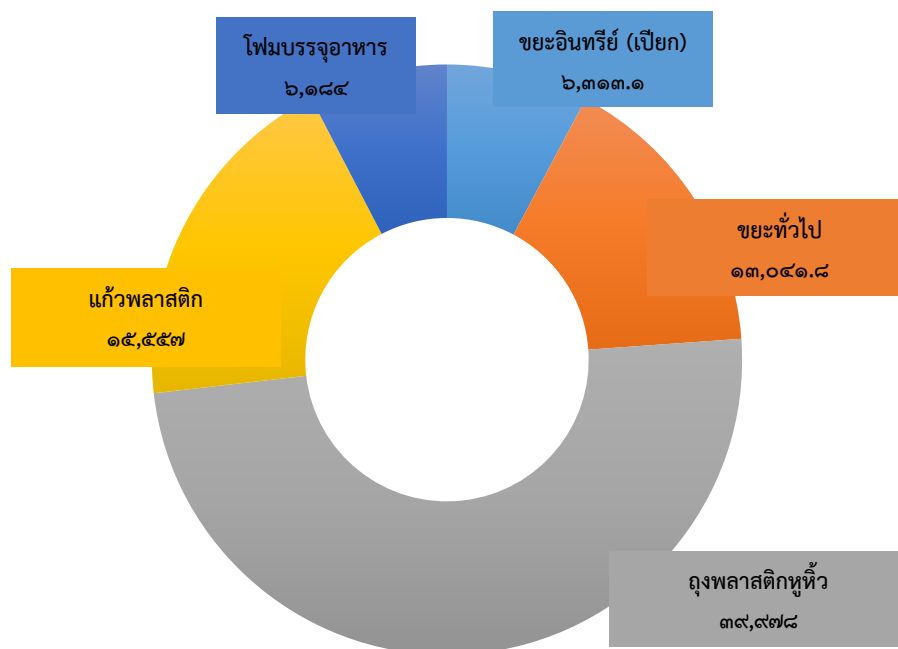


๒) ข้อมูลภาพรวมปริมาณขยะตั้งแต่ มกราคม – กันยายน ๒๕๖๓ ทั้งส่วนกลางและส่วนภูมิภาค ขยะถุงพลาสติกหิ้วมีปริมาณมากที่สุด รองลงมาได้แก่ แก้วพลาสติก ขยะทั่วไป ขยะอินทรีย์(เปียก) และโฟมบรรจุอาหาร ตามลำดับ

ตารางที่ ๑๐ ข้อมูลปริมาณขยะจำแนกตามประเภท (ส่วนกลางและส่วนภูมิภาค)

ประเภทขยะ	ปริมาณขยะ		
	ส่วนกลาง	ส่วนภูมิภาค	รวม
ขยะอินทรีย์ (เปียก)	๓,๑๘๔.๘	๓,๑๒๘.๓	๖,๓๑๓.๑
ขยะทั่วไป	๖,๙๐๓.๔	๖,๑๓๘.๔	๑๓,๐๔๑.๘
ถุงพลาสติกหิ้ว	๒๖,๔๒๘.๐	๑๓,๕๕๐.๐	๓๙,๙๗๘.๐
แก้วพลาสติก	๙,๑๗๖.๐	๖,๓๘๑.๐	๑๕,๕๕๗.๐
โฟมบรรจุอาหาร	๘๓๒.๐	๕,๓๕๒.๐	๖,๑๘๔.๐

แผนภูมิที่ ๑๐.๑ แสดงข้อมูลปริมาณขยะ จำแนกตามประเภท (ส่วนกลางและส่วนภูมิภาค)



สรุปผลโครงการ

จากข้อมูลและผลการสำรวจ พบว่า ปริมาณขยะยังมีปริมาณการลดลงค่อนข้างน้อย และบุคลากร ทั้งส่วนกลางและส่วนภูมิภาคยังให้ความสำคัญในเรื่องนี้ค่อนข้างน้อย จึงควรมีมาตรการกระตุ้นเพิ่มมากขึ้น เช่น การจัดประกวดการนำขยะ มาใช้ประโยชน์หรือใช้ให้เกิดมูลค่าเพิ่ม การชี้แจงทำความเข้าใจแก่บุคลากรอย่างต่อเนื่อง และในช่วงการประเมินผลโครงการเป็นช่วงที่มีการเกิดสถานการณ์ Covid-๑๙ ทำให้ต้องมีการปรับเปลี่ยนรูปแบบการใช้ชีวิต เพราะไม่ให้มีการรับประทานอาหารที่ร้าน ทำให้ต้องซื้ออาหารมารับประทานที่ทำงาน รวมทั้ง มีการสั่งซื้อสินค้าออนไลน์และสั่งอาหาร Delivery เพิ่มมากขึ้น จึงทำให้ปริมาณขยะยังมีปริมาณเพิ่มมากขึ้น