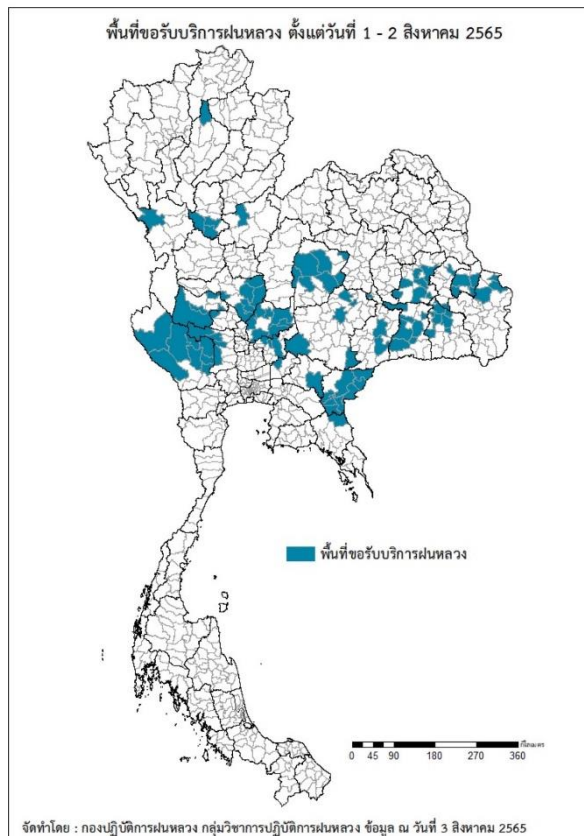




รายงานการปฏิบัติการฝนหลวง ประจำปี 2565
ประจำวันที่ 3 สิงหาคม 2565
และผลการปฏิบัติการฝนหลวงประจำวันที่ 2 สิงหาคม 2565
 กลุ่มวิชาการปฏิบัติการฝนหลวง กองปฏิบัติการฝนหลวง กรมฝนหลวงและการบินเกษตร
 royalrainmaking_academic@hotmail.com

๐ พื้นที่ขอรับบริการฝนหลวง (ระหว่างวันที่ 1 - 2 สิงหาคม 2565)

ภาค	รายชื่อจังหวัด (อำเภอ) ที่มีผู้ขอรับบริการ	จำนวนผู้ขอรับบริการ (ราย)
เหนือ	ลำปาง(วังเหนือ), พิชณุโลก(วัดโบสถ์), ตาก(แม่ระมาด), สุโขทัย(เมืองสุโขทัย ศิริมาศ บ้านด่านลานหอย)	6
กลาง	ชัยนาท(หนองมะโมง), อุทัยธานี(หนองขาหย่าง ห้วยคต บ้านไร่ สว่างอารมณ์) ลพบุรี(ท่าหลวง บ้านหมี่ ชัยบาดาล สระโบสถ์ เมืองลพบุรี หนองม่วง พัฒนานิคม), นครสวรรค์(หนองบัว ดาศลี โกรกพระ ดากฟ้า ไผ่ศาลี ท่าตะโก), สุพรรณบุรี(ด่านช้าง หนองหญ้าไซ ดอนเจดีย์ อุทอง), สระบุรี(พระพุทธบาท แก่งคอย เฉลิมพระเกียรติ), กาญจนบุรี(เลาขวัญ ห้วยกระเจา หนองปรือ ไทรโยค ศรีสวัสดิ์ บ่อพลอย พนมทวน ทองผาภูมิ)	32
ตะวันออกเฉียงเหนือ	บุรีรัมย์(ประโคนชัย เมืองบุรีรัมย์ บ้านใหม่ไชยพจน์), นครราชสีมา(ปากช่อง โนนแดง บัวใหญ่ โนนสูง เลิงสาง), ชัยภูมิ(คอนสวรรค์ บ้านแท่น ภักดีชุมพล เกษตรสมบูรณ์ เมืองชัยภูมิ หนองบัวแดง หนองบัวระเหว) อำนาจเจริญ (ปทุมราชวงศา เมืองอำนาจเจริญ หัวตะพาน พนา) ร้อยเอ็ด (หนองฮี ปทุมรัตต์ เสดภูมิ สุวรรณภูมิ อาจสามารถ จตุรพักตรพิมาน ธวัชบุรี), สุรินทร์(ปราสาท จอมพระ ชุมพลบุรี โนนนารายณ์ เมืองสุรินทร์ ศีขรภูมิ ลำดวน), ศรีสะเกษ(ยางชุมน้อย ปรางค์กู๋ พยุห์ เมืองศรีสะเกษ ราษีไศล อุทุมพรพิสัย โพธิ์ศรีสุวรรณ), ยโสธร(ค้อวัง ไทยเจริญ), อุบลราชธานี(นาตาล ตระการพิชผล โพธิ์ไทร)	51
ตะวันออก	สระแก้ว(เขาฉกรรจ์ โคกสูง ตาพระยา วัฒนานคร วังน้ำเย็น คลองหาด วังสมบูรณ์ อรัญประเทศ), จันทบุรี (สอยดาว), ปราจีนบุรี(กบินทร์บุรี), นครนายก(บ้านนา)	16
ใต้	ไม่มีการขอรับบริการฝนหลวง	-
รวม	24 จังหวัด (95 อำเภอ)	115



๑ สถานการณ์ปริมาณน้ำเก็บกักในอ่างเก็บน้ำที่สำคัญ

	ความจุของ อ่างที่ รนท. ¹ (ล้าน ลบ.ม.)	ปริมาณน้ำในอ่างฯ (%)				ปริมาณน้ำ ไหลลงอ่างฯ (ล้าน ลบ.ม.)	ปริมาณน้ำ ระบาย (ล้าน ลบ.ม.)	ระดับน้ำ
		30 ก.ค.	31 ก.ค.	1 ส.ค.	2 ส.ค.			
ภาคเหนือ						58.24	25.15	
- ภูมิพล(ตาก)	13,462	43	43	43	43	16.43	5.00	ต่ำกว่า 50%
- สิริกิติ์(อุตรดิตถ์)	9,510	43	43	43	43	20.64	0.34	ต่ำกว่า 50%
- แม้งดง(เชียงใหม่)	265	60	60	60	61	1.43	0.33	-
- แม่งาว(เชียงใหม่)	263	37	37	38	38	0.96	0.62	ต่ำกว่า 40%
- กิวลม(ลำปาง)	106	66	68	68	68	6.06	5.94	-
- กิวคอง(ลำปาง)	170	86	84	82	80	1.53	4.07	-
- แควน้อย(พิษณุโลก)	939	45	45	46	46	10.88	8.64	ต่ำกว่า 50%
- แม่มอก(ลำปาง)	110	44	44	44	44	0.31	0.21	ต่ำกว่า 50%
ภาคตะวันออกเฉียงเหนือ						46.20	26.24	
- ห้วยหลวง(อุดรธานี)	135	37	37	37	37	0.09	0.11	ต่ำกว่า 40%
- น้ำอูน(สกลนคร)	520	53	53	53	54	3.43	1.42	-
- น้ำพุง(สกลนคร)	166	37	38	40	40	1.26	0.00	ต่ำกว่า 50%
- จุฬารัตน์(ชัยภูมิ)	164	59	59	59	59	0.78	0.53	-
- อุบลรัตน์(ขอนแก่น)	2,431	42	42	41	41	11.47	14.78	ต่ำกว่า 50%
- ลำปาว(กาฬสินธุ์)	1,980	48	49	49	50	18.00	3.30	-
- ลำตะคอง(นครราชสีมา)	314	57	56	56	56	1.63	1.30	-
- ลำพระเพลิง(นครราชสีมา)	110	64	64	65	65	1.05	0.69	-
- มูลบว(นครราชสีมา)	141	63	63	64	64	0.17	0.00	-
- ลำแซะ(นครราชสีมา)	275	64	64	64	64	0.00	0.55	-
- ลำน้ำรอง(บุรีรัมย์)	121	76	76	76	76	0.54	0.32	-
- สิรินคร(อุบลราชธานี)	1,966	58	58	58	58	7.78	3.07	-
- ลำปลายมาศ(นครราชสีมา)	98	54	54	54	54	0.00	0.17	-
ภาคกลาง						56.27	37.20	
- ป่าสัก(ลพบุรี)	960	35	36	37	39	20.63	6.98	ต่ำกว่า 40%
- ทับเสลา(อุทัยธานี)	160	47	47	47	48	0.81	0.05	ต่ำกว่า 50%
- กระเสียว(สุพรรณบุรี)	240	58	57	57	58	1.92	0.10	-
- ศรีนครินทร์(กาญจนบุรี)	17,745	78	78	78	78	14.56	15.02	-
- วชิราลงกรณ์(กาญจนบุรี)	8,860	55	55	55	55	18.35	15.05	-
ภาคตะวันออก						17.22	1.85	
- ชุนด่านฯ(นครนายก)	224	31	31	31	32	0.85	0.10	ต่ำกว่า 40%
- คลองสิียด(ฉะเชิงเทรา)	420	31	31	32	32	3.29	0.14	ต่ำกว่า 40%
- บางพระ(ชลบุรี)	117	67	68	68	71	2.45	0.29	-
- หนองปลาไหล(ระยอง)	164	78	79	79	82	4.69	0.11	-
- ประแสร์(ระยอง)	295	71	71	72	72	3.61	0.63	-
- นฤปดินทรจินดา(ปราจีนบุรี)	295	29	29	29	30	0.55	0.00	ต่ำกว่า 40%
- พระปรัง(สระแก้ว)	97	39	38	38	38	0.15	0.22	ต่ำกว่า 40%
- ดอกกราย(ระยอง)	71	69	69	69	70	0.48	0.00	-
- คลองพระพุทธ(จันทบุรี)	70	83	86	86	86	0.05	0.02	-
- คลองหลวง รัชชโลทร(ชลบุรี)	98	72	73	75	75	1.09	0.29	-
- ห้วยยาง(สระแก้ว)	60	20	20	20	20	0.00	0.00	ต่ำกว่า 30%
- ห้วยตะเคียน(สระแก้ว)	10	64	64	64	63	0.01	0.05	-
ภาคใต้						26.04	33.92	
- แก่งกระเจา(เพชรบุรี)	710	53	53	53	53	2.85	3.02	-
- ปราณบุรี(ประจวบคีรีขันธ์)	347	60	60	60	60	0.72	0.41	-
- รัชชประภา(สุราษฎร์ธานี)	5,639	60	60	61	60	17.40	18.38	-
- บางกลาง(ยะลา)	1,454	64	64	64	63	5.07	12.11	-

¹รทท. = ระดับน้ำเก็บกัก, ที่มา: กรมชลประทาน

การพยากรณ์อากาศและสภาพอากาศประจำวัน

๑ ลักษณะอากาศทั่วไปและการพยากรณ์อากาศ ประจำวันที่ 3 สิงหาคม 2565 (เวลา 06.00 น.)

ลักษณะอากาศทั่วไป

ลักษณะอากาศทั่วไป พยากรณ์อากาศ 24 ชั่วโมงข้างหน้า ร่องมรสุมพาดผ่านภาคเหนือตอนบน เข้าสู่หย่อมความกดอากาศต่ำบริเวณทะเลจีนใต้ตอนบน ประกอบกับมรสุมตะวันตกเฉียงใต้กำลังค่อนข้างแรงพัดปกคลุมทะเลอันดามัน ประเทศไทย และอ่าวไทย ลักษณะเช่นนี้ทำให้มีฝนตกหนักบางแห่งในภาคเหนือ และภาคใต้ฝั่งตะวันออก โดยมีฝนตกหนักมากบางพื้นที่ในภาคตะวันออกและภาคใต้ฝั่งตะวันตก ขอให้ประชาชนบริเวณดังกล่าวระวังอันตรายจากฝนตกหนักถึงหนักมากและฝนที่ตกสะสมซึ่งอาจทำให้เกิดน้ำท่วมฉับพลันและน้ำป่าไหลหลาก โดยเฉพาะพื้นที่ลาดเชิงเขาใกล้ทางน้ำไหลผ่านและพื้นที่ลุ่มไว้ด้วย สำหรับคลื่นลมบริเวณทะเลอันดามันและอ่าวไทยตอนบนมีกำลังค่อนข้างแรง ทะเลอันดามันตอนบนมีคลื่นสูง 2-3 เมตร บริเวณที่มีฝนฟ้าคะนองคลื่นสูงมากกว่า 3 เมตร ส่วนทะเลอันดามันตอนล่างและอ่าวไทยมีคลื่นสูง 1-2 เมตร บริเวณที่มีฝนฟ้าคะนองคลื่นสูงมากกว่า 2 เมตร ขอให้ชาวเรือบริเวณทะเลอันดามันและอ่าวไทยเดินเรือด้วยความระมัดระวังและหลีกเลี่ยงการเดินเรือบริเวณที่มีฝนฟ้าคะนอง สำหรับเรือเล็กบริเวณทะเลอันดามันตอนบนควรงดออกจากฝั่งในระยะนี้

ภาคเหนือ	มีฝนฟ้าคะนองร้อยละ 60 ของพื้นที่ กับมีฝนตกหนักบางแห่ง บริเวณจังหวัดแม่ฮ่องสอน เชียงใหม่ เชียงราย และตาก อุณหภูมิต่ำสุด 23-25 องศาเซลเซียส อุณหภูมิสูงสุด 32-35 องศาเซลเซียส ลมตะวันตกเฉียงใต้ ความเร็ว 10-20 กม./ชม.
ภาคกลาง	มีฝนฟ้าคะนองร้อยละ 60 ของพื้นที่ ส่วนมากบริเวณจังหวัดนครสวรรค์ อุทัยธานี สุพรรณบุรี กาญจนบุรี และราชบุรี อุณหภูมิต่ำสุด 23-25 องศาเซลเซียส อุณหภูมิสูงสุด 32-35 องศาเซลเซียส ลมตะวันตกเฉียงใต้ ความเร็ว 10-20 กม./ชม.
ภาคตะวันออกเฉียงเหนือ	มีฝนฟ้าคะนองร้อยละ 60 ของพื้นที่ ส่วนมากบริเวณจังหวัดเลย หนองบัวลำภู อุดรธานี หนองคาย บึงกาฬ สกลนคร นครพนม มุกดาหาร ร้อยเอ็ด ยโสธร อำนาจเจริญ และอุบลราชธานี อุณหภูมิต่ำสุด 23-25 องศาเซลเซียส อุณหภูมิสูงสุด 33-35 องศาเซลเซียส ลมตะวันตกเฉียงใต้ ความเร็ว 10-20 กม./ชม.
ภาคตะวันออก	มีฝนฟ้าคะนองร้อยละ 80 ของพื้นที่ กับมีฝนตกหนักถึงหนักมากบางแห่ง บริเวณจังหวัดนครนายก ปราจีนบุรี ฉะเชิงเทรา ชลบุรี ระยอง จันทบุรี และตราด อุณหภูมิต่ำสุด 23-26 องศาเซลเซียส อุณหภูมิสูงสุด 31-34 องศาเซลเซียส ลมตะวันตกเฉียงใต้ ความเร็ว 20-35 กม./ชม. ทะเลมีคลื่นสูงประมาณ 2 เมตร บริเวณที่มีฝนฟ้าคะนองคลื่นสูงมากกว่า 2 เมตร
ภาคใต้ฝั่งตะวันออก	มีฝนฟ้าคะนองร้อยละ 70 ของพื้นที่ กับมีฝนตกหนักบางแห่ง บริเวณจังหวัดชุมพร สุราษฎร์ธานี สงขลา ปัตตานี ยะลา และนราธิวาส อุณหภูมิต่ำสุด 24-25 องศาเซลเซียส อุณหภูมิสูงสุด 32-35 องศาเซลเซียส ลมตะวันตกเฉียงใต้ ความเร็ว 15-35 กม./ชม. ทะเลมีคลื่นสูง 1-2 เมตร บริเวณที่มีฝนฟ้าคะนองคลื่นสูงมากกว่า 2 เมตร
ภาคใต้ฝั่งตะวันตก	มีฝนฟ้าคะนองร้อยละ 80 ของพื้นที่ กับมีฝนตกหนักถึงหนักมากบางแห่ง บริเวณจังหวัดระนอง พังงา ภูเก็ต และกระบี่ อุณหภูมิต่ำสุด 23-25 องศาเซลเซียส อุณหภูมิสูงสุด 31-34 องศาเซลเซียส ตั้งแต่จังหวัดภูเก็ตขึ้นมา ลมตะวันตกเฉียงใต้ ความเร็ว 20-40 กม./ชม. ทะเลมีคลื่นสูง 2-3 เมตร บริเวณที่มีฝนฟ้าคะนองคลื่นสูงมากกว่า 3 เมตร ตั้งแต่จังหวัดกระบี่ลงไปลมตะวันตกเฉียงใต้ ความเร็ว 15-35 กม./ชม. ทะเลมีคลื่นสูง 1-2 เมตร บริเวณที่มีฝนฟ้าคะนองคลื่นสูงประมาณ 2 เมตร
กรุงเทพมหานครและปริมณฑล	มีฝนฟ้าคะนองร้อยละ 60 ของพื้นที่ อุณหภูมิต่ำสุด 24-26 องศาเซลเซียส อุณหภูมิสูงสุด 32-35 องศาเซลเซียส ลมตะวันตกเฉียงใต้ ความเร็ว 10-20 กม./ชม.

ที่มา: กรมอุตุนิยมวิทยา

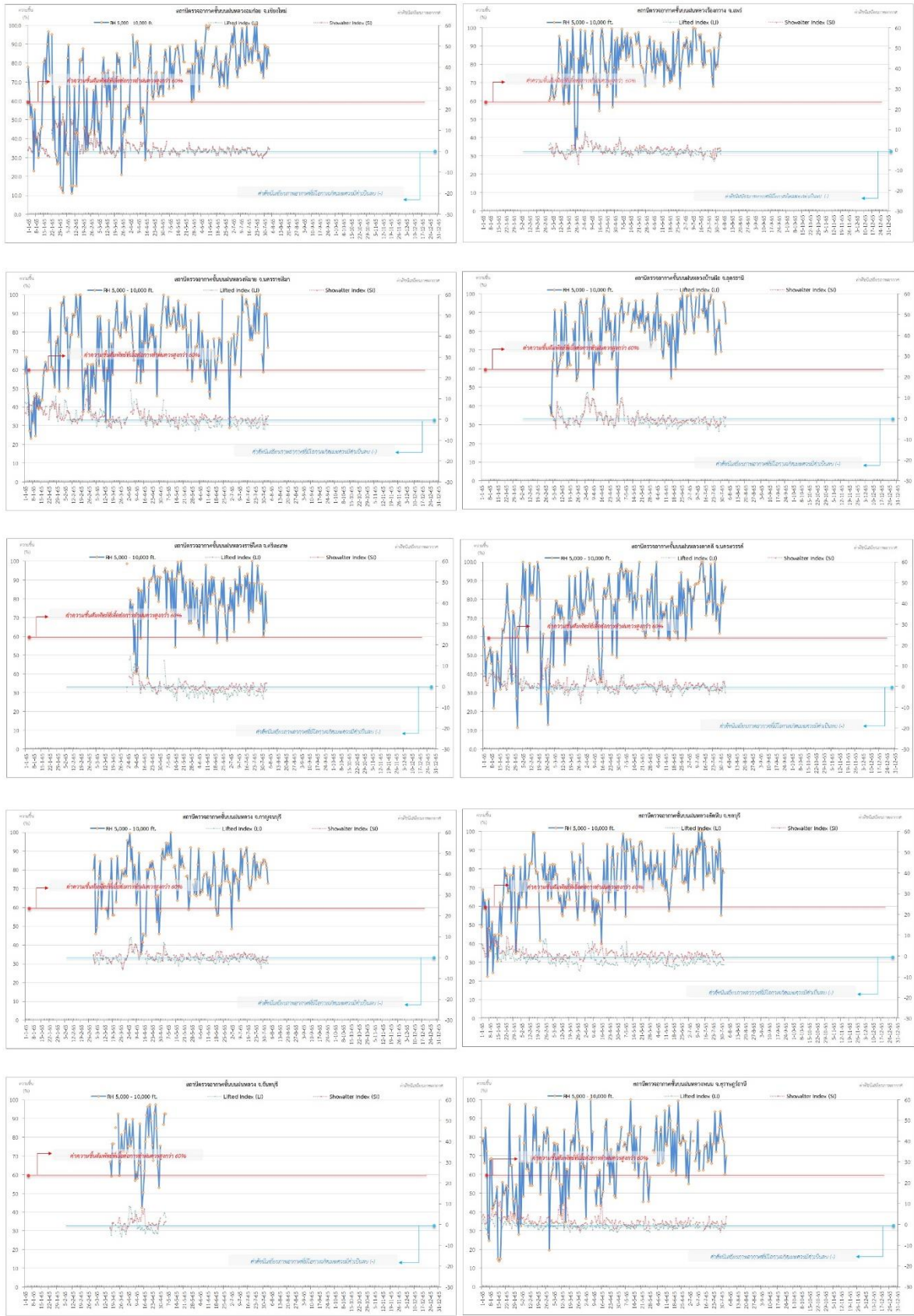
๑ ข้อมูลความชื้นจากการตรวจอากาศชั้นบน (Sounding) ระยะเวลาสูง 5,000 - 10,000 ฟุต

ภาค	สถานีตรวจอากาศ	ความชื้นสัมพัทธ์ (%)					เสถียรภาพ ของมวลอากาศ ระดับล่าง(LI)
		30 ก.ค.	31 ก.ค.	1 ส.ค.	2 ส.ค.	3 ส.ค.	
ภาคเหนือ	สถานีเรดาร์ฝนหลวงอมก๋อย	90	89	78	89	85	0.7
	สถานีตรวจอากาศเคลื่อนที่ร่องกวาง	81	79	89	97	95	-2.2
ภาคตะวันออกเฉียงเหนือ	สถานีเรดาร์ฝนหลวงพิมาย	59	90	90	90	72	-2.6
	สถานีตรวจอากาศเคลื่อนที่บ้านฝือ	70	n/a	96	93	85	-3.3
	สถานีตรวจอากาศเคลื่อนที่ราชสีไศล	88	60	63	84	68	-1.5
ภาคกลาง	สถานีเรดาร์ฝนหลวงตาคลี	77	90	78	84	87	-2.9
	สถานีตรวจอากาศเคลื่อนที่กาญจนบุรี	86	86	84	82	73	-2.9
ภาคตะวันออก	สถานีเรดาร์ฝนหลวงสัตหีบ	55	80	78	n/a	n/a	ไม่ตรวจอากาศ
ภาคใต้	สถานีเรดาร์ฝนหลวงพนม	86	79	78	61	70	0.3

หมายเหตุ : LI (Lifted Index) คือ ดัชนีที่ใช้บอกเสถียรภาพของมวลอากาศระดับล่าง ในระดับ 50 มิลลิบาร์ ควรมีค่าต่ำกว่า -2 ซึ่งจะมีโอกาสเกิดเมฆในแนวตั้งและพัฒนาตัวเป็นกลุ่มฝนได้

๑ กราฟแสดงแนวโน้มความชื้นอากาศชั้นบนและดัชนีเสถียรภาพอากาศ (ระหว่างวันที่ 1 มกราคม - 3 สิงหาคม 2565)

กราฟแสดงผลตรวจอากาศชั้นบน (ระยะ 5,000 - 10,000 ฟุต) ตั้งแต่วันที่ 1 มกราคม 2565 - ปัจจุบัน



หมายเหตุ
 - ระยะความสูง 5,000-10,000 ฟุต เป็นระดับความดันบินในการปฏิบัติการบินของ (ระดับความสูง) - ความชื้นสัมพัทธ์ที่ต่ำกว่าการปฏิบัติการบินของจริงกว่าร้อยละ 60 ขึ้นไป
 - ดัชนีเสถียรภาพชั้นอากาศที่มีโอกาสเกิดเมฆคิวมูโลนิมบัส (-) - LI: Lifted Index คือค่าดัชนีเสถียรภาพชั้นอากาศระดับต่ำ - SI: Showalter Index คือค่าดัชนีเสถียรภาพชั้นอากาศระดับสูง

การปฏิบัติการฝนหลวงประจำวัน

๑ สรุปผลปฏิบัติการฝนหลวงประจำวัน ที่ 2 สิงหาคม 2565

ภาค/หน่วยฯ	หน่วยปฏิบัติการ (หน่วย)	เครื่องบิน ผล./ทอ./ทบ. (ลำ)	จำนวนเที่ยวบิน (เที่ยว)	จำนวนชั่วโมงบิน (ชั่วโมง)	ปริมาณการใช้สารฝนหลวง (ตัน/นัด)	จังหวัดที่มีการรายงานฝนตก (จำนวนจังหวัด/อ่างเก็บน้ำเป้าหมาย)
เหนือ	2	4/-/-	3	5:05	4.0/-	-/2
- เชียงใหม่	1	3/-/-	2	3:30	3.0/-	ภารกิจเติมน้ำต้นทุนให้เขื่อนเก็บกัก มีฝนตกเล็กน้อย บริเวณพื้นที่ลุ่มรับน้ำเขื่อนแม่กวงอุดมธารา จ.เชียงใหม่
- ดาก	1	2/-/-	1	1:35	1.0/-	ภารกิจเติมน้ำต้นทุนให้เขื่อนเก็บกัก มีฝนตกเล็กน้อย ถึงปานกลางบริเวณพื้นที่ลุ่มรับน้ำเขื่อนภูมิพล จ.ตาก
เหนือ(ตอนล่าง)	2	5/-/-	5	6:40	4.1/-	1/3
- พิษณุโลก	1	3/-/-	3	4:20	2.1/-	1.ภารกิจป้องกันและแก้ไขปัญหาภัยแล้ง มีฝนตกเล็กน้อยบริเวณพื้นที่การเกษตร จ.สุโขทัย(ศรีรีมาค บ้านด่านลานหอย) 2. ภารกิจเติมน้ำต้นทุนให้เขื่อนเก็บกัก บริเวณพื้นที่ลุ่มรับน้ำพื้นที่ลุ่มรับน้ำอ่างเก็บน้ำทุ่งทะเลหลวง อ่างเก็บน้ำแม่กองค่าย จ.สุโขทัย
- แพร่	1	2/-/-	2	2:20	2.0/-	ภารกิจเติมน้ำต้นทุนให้เขื่อนเก็บกัก มีฝนตกเล็กน้อย บริเวณพื้นที่ลุ่มรับน้ำเขื่อนสิริกิติ์ จ.อุตรดิตถ์
กลาง	2	4/1/-	3	4:45	2.1/-	1/2
- ลพบุรี	1	-/1/-	0	0:00	0.0/-	ไม่ปฏิบัติการฝนหลวง เนื่องจากกลุ่มเมฆคิวมูลัส ในพื้นที่เป้าหมายพัฒนาตัวเล็กน้อยและสลายตัวเร็ว
- กาญจนบุรี	1	3/-/-	3	4:45	2.1/-	1.ภารกิจป้องกันและแก้ไขปัญหาภัยแล้ง มีฝนตกเล็กน้อย ถึงปานกลางบริเวณพื้นที่การเกษตร จ.กาญจนบุรี (ศรีสวัสดิ์ ทองผาภูมิ ไทรโยค) 2. ภารกิจเติมน้ำต้นทุนให้เขื่อนเก็บกัก บริเวณพื้นที่ลุ่มรับน้ำพื้นที่ลุ่มรับน้ำเขื่อนศรีนครินทร์ เขื่อนวชิราลงกรณ จ.กาญจนบุรี
ตะวันออกเฉียงเหนือ	1	2/-/-	0	0:00	0.0/-	-/-
- ขอนแก่น	1	2/-/-	0	0:00	0.0/-	ไม่ปฏิบัติการฝนหลวง เนื่องจากกลุ่มเมฆคิวมูลัส ในพื้นที่เป้าหมายพัฒนาตัวเล็กน้อยและสลายตัวเร็ว
ตะวันออกเฉียงเหนือ(ตอนล่าง)	2	4/3/-	5	10:10	4.4/5	6/5
- นครราชสีมา	1	3/2/-	3	6:00	1.4/5	ภารกิจป้องกันและแก้ไขปัญหาภัยแล้ง มีฝนตกเล็กน้อยบริเวณพื้นที่การเกษตร จ.ชัยภูมิ(เมืองชัยภูมิ คอนสวรรค์) จ.สุรินทร์(เมืองสุรินทร์ จอมพระ)
- อุบลราชธานี	1	1/1/-	2	4:10	3.0/-	1.ภารกิจป้องกันและแก้ไขปัญหาภัยแล้ง มีฝนตกเล็กน้อยถึงปานกลางบริเวณพื้นที่การเกษตร จ.ยโสธร(ป่าดู่ คำเขื่อนแก้ว มหาชนะชัย) จ.ศรีสะเกษ (ศีลาลาด ราษีไศล) จ.สุรินทร์(รัตนบุรี) จ.ร้อยเอ็ด (โพนทราย หนองฮี พนมไพร สุวรรณภูมิ อาจสามารถ ปทุมรัตน์ จตุรพักตรพิมาน ศรีสมเด็จ ธวัชบุรี จังหาร เมืองร้อยเอ็ด) จ.มหาสารคาม(วาปีปทุม)

ภาค/หน่วยฯ	หน่วยปฏิบัติการ (หน่วย)	เครื่องบิน ผล./ทอ./ทบ. (ลำ)	จำนวนเที่ยวบิน (เที่ยว)	จำนวนชั่วโมงบิน (ชั่วโมง)	ปริมาณการใช้สารฝนหลวง (ตัน/นิต)	จังหวัดที่มีการรายงานฝนตก (จำนวนจังหวัด/อ่างเก็บน้ำเป้าหมาย)
						2. ภารกิจเติมน้ำต้นทุนให้เขื่อนเก็บกัก บริเวณพื้นที่ลุ่มรับน้ำพื้นที่ลุ่มรับน้ำอ่างเก็บน้ำหนองหญ้ามา อ่างเก็บน้ำห้วยแอง อ่างเก็บน้ำหนองท่าจอก อ่างเก็บน้ำห้วยกุดแดง อ่างเก็บน้ำห้วยจางใต้ จ.ร้อยเอ็ด
ตะวันออก	1	3/-/-	0	0:00	0.0/-	-/-
- สระแก้ว	1	3/-/-	0	0:00	0.0/-	ไม่ปฏิบัติการฝนหลวง เนื่องจากกลุ่มเมฆคิวมูลัสในพื้นที่เป้าหมายพัฒนาตัวเล็กน้อยและสลายตัวเร็ว
รวม	10	22/4/-	16	26:40	14.6/5	8/12

หมายเหตุ : “ชื่ออำเภอ” แสดงอำเภอที่มีพื้นที่เกษตรแปลงใหญ่

๑) สรุปผลรวมปฏิบัติการตั้งแต่เริ่มตั้งหน่วยปฏิบัติการฝนหลวง (15 กุมภาพันธ์ - 2 สิงหาคม 2565)

ตั้งแต่เริ่มตั้งหน่วยปฏิบัติการฝนหลวง เมื่อวันที่ 15 กุมภาพันธ์ - 2 สิงหาคม 2565 การขึ้นปฏิบัติการฝนหลวง จำนวน 126 วัน มีวันฝนตกจากการปฏิบัติการฝนหลวงคิดเป็นร้อยละ 97.5 ขึ้นปฏิบัติการ จำนวน 1,561 เที่ยวบิน (2,332:43 ชั่วโมงบิน) ปริมาณการใช้สารฝนหลวง 1,286.2 ตัน พลุสารดูความชื้นโซเดียมคลอไรด์ จำนวน 108 นิต พลุสารดูความชื้นแคลเซียมคลอไรด์จำนวน 101 นิต พลุซิลเวอร์ไอโอไดด์ สำหรับภารกิจปฏิบัติการฝนหลวง จำนวน 941 นิต จังหวัดที่มีรายงานฝนตกรวม 48 จังหวัด

ภาค - ศูนย์/หน่วยปฏิบัติการฯ	ขึ้นบิน (วัน)	ฝนตก (วัน)	จำนวนเที่ยวบิน (เที่ยว)	จำนวนชั่วโมงบิน (ชั่วโมง)	ปริมาณการใช้สารฝนหลวง (ตัน/AgI, CaCl ₂ , NaCl นิต)	จังหวัดที่มีรายงานฝนตก (ทั้งการสังเกตด้วยสายตา/การตรวจวัดด้วยเรดาร์ และเครื่องวัดน้ำฝนอัตโนมัติ)
เหนือ	79	78	257	410:05	235.1/574	9 จังหวัด
- เชียงใหม่ (เปิดหน่วยฯ ตั้งแต่วันที่ 15 ก.พ. เป็นต้นไป)	59	59	118	211:05	124.7/574	บริเวณที่มีฝนตก ได้แก่ เชียงใหม่ พะเยาลำปาง ลำพูน เชียงราย แม่ฮ่องสอน (6 จังหวัด)
- ดาก (เปิดหน่วยฯ ตั้งแต่วันที่ 3 มี.ค. เป็นต้นไป)	55	54	139	199:00	110.4/-	บริเวณที่มีฝนตก ได้แก่ ดาก เชียงใหม่ สุโขทัยแพร่ ลำปาง ลำพูน (6 จังหวัด)
เหนือ(ตอนล่าง)	74	72	225	358:15	175.9/368	14 จังหวัด
- พิษณุโลก (เปิดหน่วยฯ ตั้งแต่วันที่ 15 ก.พ. เป็นต้นไป)	52	48	92	167:15	68.1/368	บริเวณที่มีฝนตก ได้แก่ อุตรดิตถ์ พิษณุโลกน่าน แพร่ สุโขทัย ลำปาง พิจิตร นครสวรรค์ เลยชัยภูมิ เพชรบูรณ์ ลพบุรี กำแพงเพชร กาฬสินธุ์ (14 จังหวัด)
- แพร่ (เปิดหน่วยฯ ตั้งแต่วันที่ 3 มี.ค. เป็นต้นไป)	54	52	133	191:00	107.8/-	บริเวณที่มีฝนตก ได้แก่ น่าน แพร่ อุตรดิตถ์สุโขทัย (4 จังหวัด)
กลาง	97	97	469	638:55	377.5/-	11 จังหวัด
- นครสวรรค์ (เปิดหน่วยฯ ระหว่างวันที่ 15 ก.พ. - 31 มี.ค.)	6	6	11	17:40	10.7/-	บริเวณที่มีฝนตก ได้แก่ ลพบุรี นครสวรรค์อุทัยธานี (3 จังหวัด)

ภาค - ศูนย์/หน่วยปฏิบัติการฯ	ขึ้นบิน (วัน)	ฝนตก (วัน)	จำนวน เที่ยวบิน (เที่ยว)	จำนวน ชั่วโมงบิน (ชั่วโมง)	ปริมาณ สารฝนหลวง (ตัน/Agl,CaCl ₂ , NaCl น้ด)	จังหวัดที่มีรายงานฝนตก (ทั้งการสังเกตด้วยสายตา/การตรวจวัด ด้วยเรดาร์ และเครื่องวัดน้ำฝนอัตโนมัติ)
- กาญจนบุรี (เปิดหน่วยฯ ตั้งแต่วันที่ 3 มี.ค. เป็นต้นไป)	77	76	256	328:00	190.6/-	บริเวณที่มีฝนตก ได้แก่ กาญจนบุรี สุพรรณบุรี อุทัยธานี ราชบุรี ชัยนาท (5 จังหวัด)
- ลพบุรี (เปิดหน่วยฯ ตั้งแต่วันที่ 1 เม.ย. เป็นต้นไป)	69	69	202	293:15	176.2/-	บริเวณที่มีฝนตก ได้แก่ อุทัยธานี นครสวรรค์ ลพบุรี สระบุรี ชัยนาท เพชรบูรณ์ นครราชสีมา สิงห์บุรี (8 จังหวัด)
ตะวันออกเฉียงเหนือ	51	49	89	151:30	112.5/-	9 จังหวัด
- ขอนแก่น (เปิดหน่วยฯ ระหว่างวันที่ 15 ก.พ. - 2 มี.ค.) และ ตั้งแต่วันที่ 1 มี.ย. เป็นต้นไป)	25	23	58	96:05	56.4/-	บริเวณที่มีฝนตก ได้แก่ ขอนแก่น ชัยภูมิ เลย มุกดาหาร ยโสธร สกลนคร อุดรธานี หนองบัวลำภู กาฬสินธุ์ (9 จังหวัด)
- อุดรธานี (เปิดหน่วยฯ ระหว่างวันที่ 3 มี.ค. - 30 มี.ย.)	29	29	31	55:25	56.1/-	บริเวณที่มีฝนตก ได้แก่ อุดรธานี กาฬสินธุ์ ขอนแก่น สกลนคร หนองบัวลำภู (5 จังหวัด)
ตะวันออกเฉียงเหนือ(ตอนล่าง)	55	55	236	376:03	191.4/208	11 จังหวัด
- บุรีรัมย์ (เปิดหน่วยฯ ระหว่างวันที่ 3 มี.ค. - 31 มี.ค.)	3	3	8	14:00	5.6/-	บริเวณที่มีฝนตก ได้แก่ ศรีสะเกษ สุรินทร์ (2 จังหวัด)
- อุบลราชธานี (เปิดหน่วยฯ ตั้งแต่วันที่ 1 เม.ย. เป็นต้นไป)	28	28	42	65:25	65.5/-	บริเวณที่มีฝนตก ได้แก่ ศรีสะเกษ อุบลราชธานี สุรินทร์ ยโสธร อำนาจเจริญ ร้อยเอ็ด บุรีรัมย์ (7 จังหวัด)
- นครราชสีมา (เปิดหน่วยฯ ตั้งแต่วันที่ 1 เม.ย. เป็นต้นไป)	44	43	137	225:08	86.0/208	บริเวณที่มีฝนตก ได้แก่ นครราชสีมา ชัยภูมิ บุรีรัมย์ อุบลราชธานี ศรีสะเกษ มหาสารคาม ขอนแก่น สุรินทร์ (8 จังหวัด)
- สุรินทร์ (เปิดหน่วยฯ ระหว่างวันที่ 1 มี.ย. - 30 มี.ย.)	12	12	49	71:30	34.3/-	บริเวณที่มีฝนตก ได้แก่ ศรีสะเกษ สุรินทร์ บุรีรัมย์ อุบลราชธานี ยโสธร ร้อยเอ็ด มหาสารคาม (7 จังหวัด)
ตะวันออก	73	70	277	385:10	186.2/-	6 จังหวัด
- จันทบุรี (เปิดหน่วยฯ ระหว่างวันที่ 16 มี.ค. - 31 พ.ค.)	31	29	105	161:25	68.6/-	บริเวณที่มีฝนตก ได้แก่ ชลบุรี ฉะเชิงเทรา สระแก้ว จันทบุรี (4 จังหวัด)
- สระแก้ว (เปิดหน่วยฯ ตั้งแต่วันที่ 1 มี.ย. เป็นต้นไป)	42	41	172	223:45	117.6/-	บริเวณที่มีฝนตก ได้แก่ ฉะเชิงเทรา สระแก้ว จันทบุรี ชลบุรี ปราจีนบุรี นครนายก (6 จังหวัด)
ใต้	8	7	8	12:45	7.7/-	2 จังหวัด
- หัวหิน จ.ประจวบคีรีขันธ์ (เปิดหน่วยฯ ระหว่างวันที่ 3 มี.ค. - 30 เม.ย.)	8	7	8	12:45	7.7/-	บริเวณที่มีฝนตก ได้แก่ เพชรบุรี ราชบุรี (2 จังหวัด)

๑ สรุปผลปฏิบัติการภารกิจดับไฟป่า ตั้งแต่วันที่ 15 กุมภาพันธ์ - 2 สิงหาคม 2565

ตั้งแต่เริ่มตั้งหน่วยปฏิบัติการหลวง เมื่อวันที่ 15 กุมภาพันธ์ - 2 สิงหาคม 2565 มีการขึ้นปฏิบัติการภารกิจดับไฟป่า จำนวน 5 วัน จำนวน 37 เที่ยวบิน (11:20 ชั่วโมงบิน) ปริมาณน้ำ 20,000 ลิตร พื้นที่ปฏิบัติการรวม 1 จังหวัด

ภาค - ศูนย์/หน่วยปฏิบัติการฯ	ขึ้นบิน (วัน)	จำนวน เที่ยวบิน (เที่ยว)	จำนวน ชั่วโมงบิน (ชั่วโมง)	ปริมาณน้ำ (ลิตร)	พื้นที่ปฏิบัติการ (จำนวนจังหวัด)
เหนือ	5	37	11:20	20,000	1 จังหวัด
- เชียงใหม่	5	37	11:20	20,000	บริเวณที่มีฝนตกได้แก่ เชียงใหม่ (1 จังหวัด)

กลุ่มวิชาการปฏิบัติการฝนหลวง กองปฏิบัติการฝนหลวง กรมฝนหลวงและการบินเกษตร