



รายงานการปฏิบัติการฝนหลวง ประจำปี 2563

ประจำวันที่ 15 กันยายน 2563

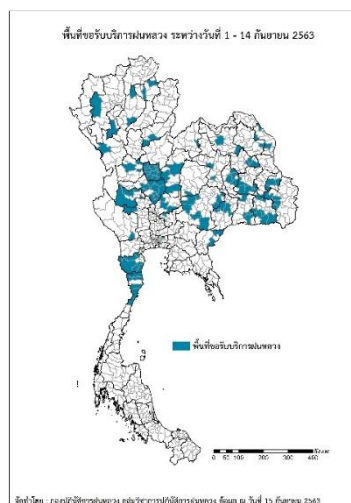
และผลการปฏิบัติการฝนหลวงประจำวันที่ 14 กันยายน 2563

กลุ่มวิชาการปฏิบัติการฝนหลวง กองปฏิบัติการฝนหลวงกรมฝนหลวงและการบินเกษตร

royalrainmaking_academic@hotmail.com

๑ พื้นที่ขอรับบริการฝนหลวง (ระหว่างวันที่ 1 - 14 กันยายน 2563)

ภาค	รายชื่อจังหวัด (อำเภอ) ที่มีผู้ขอรับบริการ	จำนวนผู้ขอรับบริการ (ราย)
เหนือ	กำแพงเพชร(ทรายทองวัฒนา ลานกระบือ เมืองกำแพงเพชร), พะเยา(เชียงคำ ดอกคำใต้), พิจิตร(ดงเจริญ ตะพานหิน ทับคล้อ บางมูลนาก บึงนาราง วชิรบุรีมี วังทรายพูน สากเหล็ก สามง่าม เมืองพิจิตร โพทะเล โพธิ์ประทับช้าง), ลำปาง(วังเหนือ แม่ทะ), ลำพูน(ลี้), อุตรดิตถ์(ทองแสนขัน พิชัย), เชียงใหม่(แม่แจ่ม), เพชรบูรณ์(ชนแดน เมืองเพชรบูรณ์ วิเชียรบุรี), ตาก(แม่ระมาด)	57
กลาง	กรุงเทพมหานคร(เขตคลองสามวา), กาญจนบุรี(ท่าม่วง), นครสวรรค์(ชุมแสง ตากฟ้า ตากลิ ท่าตะโก หนองบัว เมืองนครสวรรค์ โกรกพระ ไผ่ศาลี), ลพบุรี(พัฒนานิคม หนองม่วง โคกสำโรง), สระบุรี(พระพุทธบาท หนองแขง), สุพรรณบุรี(ด่านช้าง), อุทัยธานี(ลานสักสว่างอารมณ์ หนองขาหย่าง บ้านไร่)	29
ตะวันออกเฉียงเหนือ	กาฬสินธุ์(นามน กุฉินารายณ์ ห้วยผึ้ง), ขอนแก่น(ชนบท หนองเรือ), ชัยภูมิ(บำเหน็จณรงค์), นครพนม(นาหว้า บ้านแพง ปลาปาก), นครราชสีมา(ครบุรี ชุมพวง ด่านขุนทด ปักธงชัย สีคิ้ว พระทองคำ ห้วยแถลง เมืองยาง), บุรีรัมย์(พลับพลาชัย ลำปลายมาศ หนองหงส์ เมืองบุรีรัมย์), มหาสารคาม(กันทรวิชัย บรบือ วาปีปทุม เมืองมหาสารคาม), ยโสธร(ค้อวัง), ร้อยเอ็ด(ศรีสมเด็จ จตุรพักตรพิมาน เกษตรวิสัย เมืองสรวง สุวรรณภูมิ พนมไพร หนองฮี), ศรีสะเกษ(กันทรารมย์ ชูขันธุ์ ขุนหาญ ไพรบึง ปรางค์กู่ ยางชุมน้อย ราชสีห์ เมืองจันทร์), สกลนคร(โพนนาแก้ว), สุรินทร์(ท่าตูม ลำดวน ศรีณรงค์ สังขะ), อำนาจเจริญ(ปทุมราชวงศา หัวตะพาน เมืองอำนาจเจริญ), อุตรดิตถ์(วังสามหมอ เมืองอุตรดิตถ์), อุบลราชธานี(วารินชำราบ สำโรง เขื่องใน เมืองอุบลราชธานี), เลย(เอราวัณ)	65
ตะวันออก	สระแก้ว(อรัญประเทศ ตาพระยา)	2
ใต้	ประจวบคีรีขันธ์(กุยบุรี ทับสะแก ปรานบุรี หัวหิน เมืองประจวบคีรีขันธ์), เพชรบุรี(ชะอำ ท่าช้าง หนองหญ้าปล้อง เขาย้อย แก่งกระจาน)	4
รวม	35 จังหวัด (115 อำเภอ)	157



๑ สถานการณ์ปริมาณน้ำเก็บกักในอ่างเก็บน้ำที่สำคัญ

	ความจุของอ่างที่ รนก. ¹ (ล้าน ลบ.ม.)	ปริมาณน้ำในอ่างฯ (%)				ปริมาณน้ำไหลลงอ่างฯ (ล้าน ลบ.ม.)	ปริมาณน้ำระบาย (ล้าน ลบ.ม.)	ระดับน้ำ
		11 ก.ย.	12 ก.ย.	13 ก.ย.	14 ก.ย.	14 ก.ย.	14 ก.ย.	
ภาคเหนือ						49.80	22.58	
- ภูมิพล(ตาก)	13,462	34	34	34	34	17.10	6.00	ต่ำกว่า 40%
- สิริกิติ์(อุตรดิตถ์)	9,510	54	54	54	54	25.04	11.01	-
- แม่จัน(เชียงใหม่)	265	46	46	46	46	0.30	0.04	ต่ำกว่า 50%
- แม่กวาง(เชียงใหม่)	263	40	40	40	39	0.53	1.13	ต่ำกว่า 40%
- กิวลม(ลำปาง)	106	56	56	55	55	0.79	1.16	-
- กิวคอง(ลำปาง)	170	57	58	58	58	0.35	0.28	-
- แควน้อยฯ(พิษณุโลก)	939	28	29	29	30	5.67	2.94	ต่ำกว่า 40%
- แม่มอก(ลำปาง)	110	22	23	23	23	0.02	0.02	ต่ำกว่า 30%
ภาคตะวันออกเฉียงเหนือ						16.85	6.28	
- ห้วยหลวง(อุดรธานี)	135	32	32	32	32	0.09	0.11	ต่ำกว่า 40%
- น้ำอูน(สกลนคร)	520	45	45	44	44	1.11	1.61	ต่ำกว่า 50%
- น้ำพุง(สกลนคร)	166	34	34	35	35	0.95	0.00	ต่ำกว่า 40%
- จุฬารักษ์(ชัยภูมิ)	164	35	36	37	37	1.16	0.00	ต่ำกว่า 40%
- อุบลรัตน์(ขอนแก่น)	2,431	19	19	19	19	3.78	0.30	ต่ำกว่า 20%
- ลำปาว(กาฬสินธุ์)	1,980	39	39	39	39	4.64	2.23	ต่ำกว่า 40%
- ลำตะคอง(นครราชสีมา)	314	32	32	32	32	0.67	0.00	ต่ำกว่า 40%
- ลำพระเพลิง(นครราชสีมา)	110	26	26	25	25	1.08	0.78	ต่ำกว่า 30%
- มูลบน(นครราชสีมา)	141	19	19	19	20	1.13	0.04	ต่ำกว่า 30%
- ลำแซะ(นครราชสีมา)	275	16	16	16	16	1.10	0.81	ต่ำกว่า 20%
- ลำน้ำรอง(บุรีรัมย์)	121	17	17	17	17	0.08	0.00	ต่ำกว่า 20%
- สิรินคร(อุบลราชธานี)	1,966	63	63	63	63	0.92	0.27	-
- ลำปลายมาศ(นครราชสีมา)	98	27	27	27	27	0.14	0.13	ต่ำกว่า 30%
ภาคกลาง						30.37	19.43	
- ป่าสัก(ลพบุรี)	960	6	6	7	7	1.83	1.31	ต่ำกว่า 10%
- ทับเสลา(อุทัยธานี)	160	21	21	22	22	0.24	0.00	ต่ำกว่า 30%
- กระเสียว(สุพรรณบุรี)	240	21	21	21	21	0.14	0.02	ต่ำกว่า 30%
- ศรีนครินทร์(กาญจนบุรี)	17,745	67	67	67	67	14.72	10.02	-
- วชิราลงกรณ์(กาญจนบุรี)	8,860	44	44	45	45	13.44	8.08	ต่ำกว่า 50%
ภาคตะวันออก						8.44	1.37	
- ชุนด่านฯ(นครนายก)	224	56	56	57	58	2.74	0.38	-
- คลองสิียด(ฉะเชิงเทรา)	420	17	17	17	17	1.03	0.05	ต่ำกว่า 20%
- บางพระ(ชลบุรี)	117	24	24	25	25	0.63	0.23	ต่ำกว่า 30%
- หนองปลาไหล(ระยอง)	164	83	84	85	86	1.58	0.00	-
- ประแสร์(ระยอง)	295	42	42	43	43	1.80	0.00	ต่ำกว่า 50%
- นฤปดินทรจินดา(ปราจีนบุรี)	295	41	41	41	41	0.15	0.00	ต่ำกว่า 50%
- พระปรัง(สระแก้ว)	97	26	26	26	26	0.00	0.15	ต่ำกว่า 30%
- ดอกกราย(ระยอง)	71	69	71	67	71	0.34	0.00	-
- คลองพระพุทธ(จันทบุรี)	70	10	10	10	10	0.00	0.00	ต่ำกว่า 20%
- คลองหลวง รัชชโลทร(ชลบุรี)	98	66	67	68	68	0.00	0.48	-
- ห้วยยาง(สระแก้ว)	60	14	14	14	14	0.16	0.00	ต่ำกว่า 20%
- ห้วยตะเคียน(สระแก้ว)	10	59	59	58	57	0.01	0.08	-
ภาคใต้						25.35	14.51	
- แก่งกระเจา(เพชรบุรี)	710	32	32	32	32	0.89	2.07	ต่ำกว่า 40%
- ปรามบุรี(ประจวบคีรีขันธ์)	347	31	31	31	31	0.77	0.71	ต่ำกว่า 40%
- รัชชประภา(สุราษฎร์ธานี)	5,639	50	50	50	50	2.70	2.41	-
- บางยาง(ยะลา)	1,454	67	68	68	69	20.99	9.32	-

¹รณก. = ระดับน้ำเก็บกัก, ที่มา: กรมชลประทาน

การพยากรณ์อากาศและสภาพอากาศประจำวัน

๑ ลักษณะอากาศทั่วไปและการพยากรณ์อากาศ ประจำวันที่ 15 กันยายน 2563 (เวลา 06.00 น.)

ลักษณะอากาศทั่วไป	
<p>ลักษณะอากาศทั่วไป พยากรณ์อากาศ 24 ชั่วโมงข้างหน้า ร่องมรสุมพาดผ่านภาคกลาง ภาคตะวันออก และภาคตะวันออกเฉียงเหนือตอนล่าง ในขณะที่มรสุมตะวันตกเฉียงใต้ยังคงพัดปกคลุมทะเลอันดามัน ประเทศไทย และอ่าวไทย ทำให้ประเทศไทยยังคงมีฝนฟ้าคะนองในระยะนี้ กับมีฝนตกหนักบางแห่งในภาคตะวันออก และภาคใต้ ขอให้ประชาชนบริเวณดังกล่าวระวังอันตรายจากฝนตกหนักและฝนที่ตกสะสมไว้ด้วย สำหรับคลื่นลมบริเวณทะเลอันดามันมีกำลังปานกลาง โดยทะเลอันดามันบริเวณที่มีฝนฟ้าคะนองคลื่นสูงมากกว่า 3 เมตร ขอให้ชาวเรือเดินเรือด้วยความระมัดระวังและหลีกเลี่ยงบริเวณที่มีฝนฟ้าคะนอง เรือเล็กบริเวณทะเลอันดามันควรงดออกจากฝั่งช่วงที่มีฝนฟ้าคะนองในระยะนี้</p>	
ภาคเหนือ	เมฆเป็นส่วนมาก กับมีฝนฟ้าคะนอง ร้อยละ 60 ของพื้นที่ ส่วนมากบริเวณจังหวัดแม่ฮ่องสอน เชียงใหม่ อุตรดิตถ์ ตาก สุโขทัย กำแพงเพชร พิจิตร พิษณุโลก และเพชรบูรณ์ อุณหภูมิต่ำสุด 24-25 องศาเซลเซียส อุณหภูมิสูงสุด 33-35 องศาเซลเซียส ลมตะวันตกเฉียงใต้ ความเร็ว 10-20 กม./ชม.
ภาคกลาง	เมฆเป็นส่วนมาก กับมีฝนฟ้าคะนอง ร้อยละ 40 ของพื้นที่ ส่วนมากบริเวณจังหวัดนครสวรรค์ อุทัยธานี ชัยนาท ลพบุรี สระบุรี และกาญจนบุรี อุณหภูมิต่ำสุด 24-26 องศาเซลเซียส อุณหภูมิสูงสุด 33-35 องศาเซลเซียส ลมตะวันตกเฉียงใต้ ความเร็ว 10-20 กม./ชม.
ภาคต.อ.เฉียงเหนือ	เมฆเป็นส่วนมาก กับมีฝนฟ้าคะนอง ร้อยละ 60 ของพื้นที่ ส่วนมากบริเวณจังหวัดชัยภูมิ ขอนแก่น มหาสารคาม ร้อยเอ็ด ยโสธร มุกดาหาร อำนาจเจริญ นครราชสีมา บุรีรัมย์ สุรินทร์ ศรีสะเกษ และอุบลราชธานี อุณหภูมิต่ำสุด 24-26 องศาเซลเซียส อุณหภูมิสูงสุด 32-35 องศาเซลเซียส ลมตะวันตกเฉียงใต้ ความเร็ว 10-20 กม./ชม.
ภาคตะวันออก	เมฆเป็นส่วนมาก กับมีฝนฟ้าคะนอง ร้อยละ 60 ของพื้นที่ และมีฝนตกหนักบางแห่งบริเวณจังหวัดนครนายก ปราจีนบุรี ชลบุรี ระยอง จันทบุรี และตราด อุณหภูมิต่ำสุด 24-26 องศาเซลเซียส อุณหภูมิสูงสุด 32-35 องศาเซลเซียส ลมตะวันตกเฉียงใต้ ความเร็ว 15-30 กม./ชม. ทะเลมีคลื่นสูงประมาณ 1 เมตร บริเวณที่มีฝนฟ้าคะนองคลื่นสูง 1-2 เมตร
ภาคใต้ฝั่งตะวันออก	เมฆมาก กับมีฝนฟ้าคะนอง ร้อยละ 60 ของพื้นที่ และมีฝนตกหนักบางแห่งบริเวณจังหวัดสุราษฎร์ธานี นครศรีธรรมราช พัทลุง สงขลา ปัตตานี ยะลา และนราธิวาส อุณหภูมิต่ำสุด 23-26 องศาเซลเซียส อุณหภูมิสูงสุด 32-36 องศาเซลเซียส ลมตะวันตกเฉียงใต้ ความเร็ว 15-30 กม./ชม. ทะเลมีคลื่นสูงประมาณ 1 เมตร บริเวณที่มีฝนฟ้าคะนองคลื่นสูง 1-2 เมตร
ภาคใต้ฝั่งตะวันตก	เมฆมาก กับมีฝนฟ้าคะนอง ร้อยละ 60 ของพื้นที่ และมีฝนตกหนักบางแห่งบริเวณจังหวัดระนอง พังงา ภูเก็ต กระบี่ ตรัง และสตูล อุณหภูมิต่ำสุด 23-25 องศาเซลเซียส อุณหภูมิสูงสุด 31-33 องศาเซลเซียส ลมตะวันตกเฉียงใต้ ความเร็ว 15-30 กม./ชม. ทะเลมีคลื่นสูงประมาณ 1 เมตร บริเวณที่มีฝนฟ้าคะนองคลื่นสูงมากกว่า 3 เมตร
กรุงเทพมหานคร และปริมณฑล	เมฆเป็นส่วนมาก กับมีฝนฟ้าคะนอง ร้อยละ 60 ของพื้นที่ อุณหภูมิต่ำสุด 25-26 องศาเซลเซียส อุณหภูมิสูงสุด 32-35 องศาเซลเซียส ลมตะวันตกเฉียงใต้ ความเร็ว 10-25 กม./ชม.

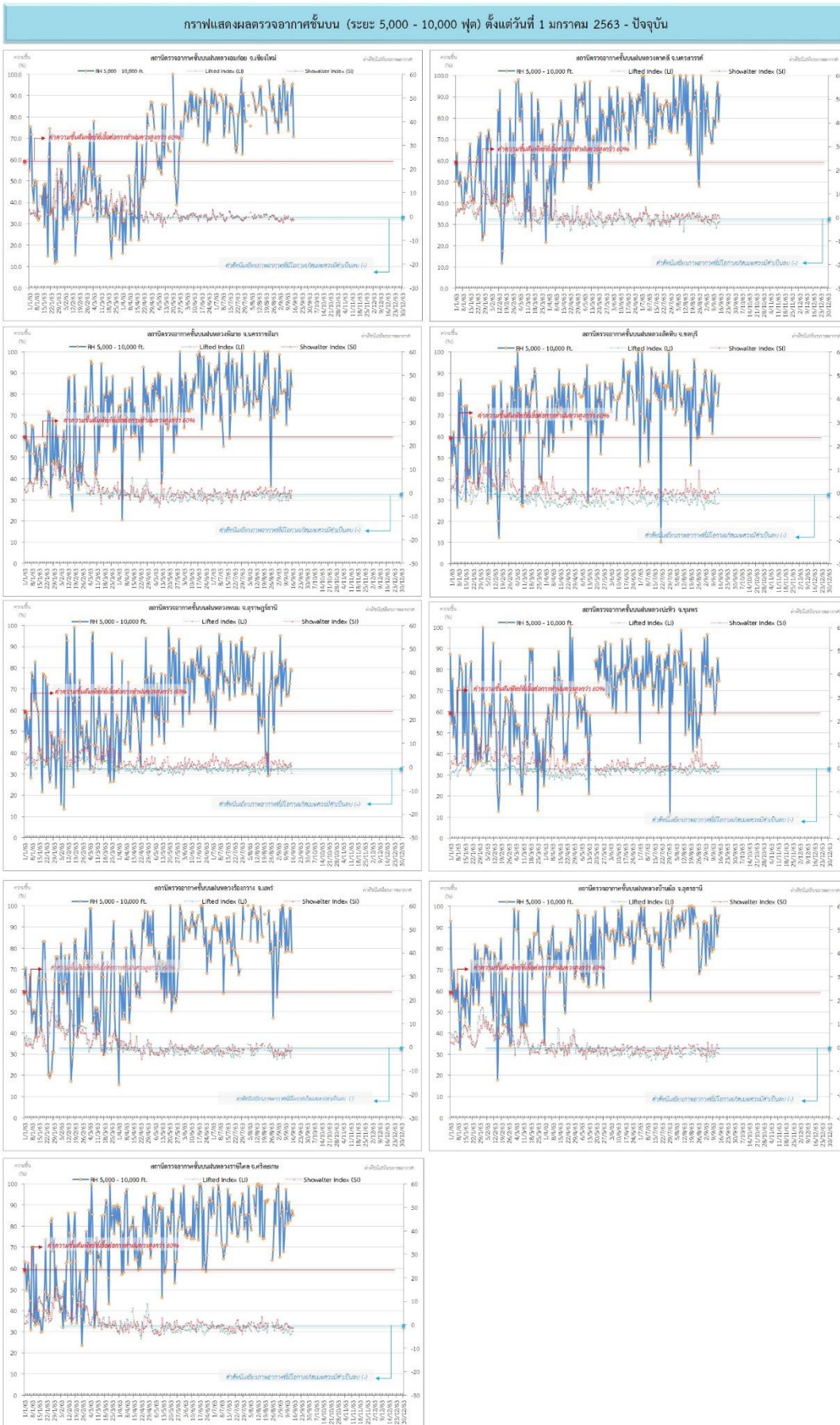
ที่มา: กรมอุตุนิยมวิทยา

๑ ข้อมูลความชื้นจากการตรวจอากาศชั้นบน (Sounding) ระยะเวลาสูง 5,000 - 10,000 ฟุต

ภาค	สถานีตรวจอากาศ	ความชื้นสัมพัทธ์ (%)					ความไม่เสถียรภาพของมวลอากาศ (LI)
		11 ก.ย.	12 ก.ย.	13 ก.ย.	14 ก.ย.	15 ก.ย.	
ภาคเหนือ	สถานีเรดาร์ฝนหลวงอมก๋อย	n/a	86	95	96	71	-1.6
	สถานีตรวจอากาศเคลื่อนที่ร่องกวาง	81	79	99	99	79	0.2
ภาคกลาง	สถานีเรดาร์ฝนหลวงตาคลี	76	90	97	79	91	-1.8
ภาคตะวันออกเฉียงเหนือ	สถานีเรดาร์ฝนหลวงพิมาย	91	79	73	92	84	-1.3
	สถานีตรวจอากาศเคลื่อนที่บ้านฝ้อ	100	95	86	92	96	-2.8
	สถานีตรวจอากาศเคลื่อนที่ราชสีเสล	92	83	87	88	86	-2.6
ภาคตะวันออก	สถานีเรดาร์ฝนหลวงสัทธิษ	89	81	n/a	75	85	-4.2
ภาคใต้	สถานีเรดาร์ฝนหลวงพนม	69	67	73	80	79	-2.7
	สถานีตรวจอากาศเคลื่อนที่ปะทิว	60	63	74	86	75	-1.4

หมายเหตุ : LI (Lifted Index) คือ ดัชนีที่ใช้ออกความไม่เสถียรภาพของมวลอากาศ ในระดับ 50 มิลลิบาร์ ควรมีค่าต่ำกว่า -2 ซึ่งจะมีโอกาสเกิดเมฆในแนวตั้งและพัฒนาตัวเป็นกลุ่มฝนได้

๑ กราฟแสดงแนวโน้มความชื้นอากาศชั้นบนและดัชนีเสถียรภาพอากาศ (ระหว่างวันที่ 1 มกราคม - 15 กันยายน 2563)



๑ สรุปผลปฏิบัติการฝนหลวงประจำวัน ที่ 14 กันยายน 2563

ภาค/หน่วยฯ	หน่วยปฏิบัติการ (หน่วย)	เครื่องบิน ผล./ทอ./ทบ. (ลำ)	จำนวนเที่ยวบิน (เที่ยว)	จำนวนชั่วโมงบิน (ชั่วโมง)	ปริมาณการใช้สารฝนหลวง (ตัน/นัด)	จังหวัดที่มีการรายงานฝนตก (จำนวนจังหวัด/อ่างเก็บน้ำเป้าหมาย)
เหนือ	2	4/-/-	5	7:45	5.00/-	-/6
- เชียงใหม่	1	2/-/-	2	3:30	2.00/-	ภารกิจเติมน้ำต้นทุนให้เขื่อนกักเก็บน้ำ พื้นที่ลุ่มรับน้ำเขื่อนแม่กวงอุดมธารา เขื่อนแม่จันทสมบูรณ์ชล จ.เชียงใหม่
- ตาก	1	2/-/-	3	4:15	3.00/-	ภารกิจเติมน้ำต้นทุนให้เขื่อนกักเก็บน้ำ พื้นที่ลุ่มรับน้ำเขื่อนแม่มอก จ.ลำปาง เขื่อนภูมิพล อ่างเก็บน้ำห้วยลึก อ่างเก็บน้ำห้วยแม่สอด จ.ตาก
เหนือ(ตอนล่าง)	1	2/-/-	4	6:45	4.00/-	4/1
- พิษณุโลก	1	2/-/-	4	6:45	4.00/-	1.ภารกิจป้องกันและแก้ไขปัญหาภัยแล้ง มีฝนตกเล็กน้อยบริเวณพื้นที่การเกษตร จ.พิษณุโลก (เนินมะปราง ขาดิตระการ) จ.เพชรบูรณ์(เขาค้อ เมืองเพชรบูรณ์ วังโป่ง) จ.พิจิตร(บางมูลนาก โพทะเล) จ.อุตรดิตถ์(น้ำปาด ทองแสนขัน) 2.ภารกิจเติมน้ำต้นทุนให้เขื่อนกักเก็บน้ำ พื้นที่ลุ่มรับน้ำเขื่อนแควน้อยบำรุงแดน จ.พิษณุโลก
กลาง	2	5/-/1	12	14:05	8.90/-	6/7
- ลพบุรี	1	2/-/1	6	7:10	4.80/-	1.ภารกิจป้องกันและแก้ไขปัญหาภัยแล้ง มีฝนตกเล็กน้อยถึงปานกลางบริเวณพื้นที่การเกษตร จ.นครสวรรค์(เมืองนครสวรรค์ ไผ่ศาลี ท่าตะโก แก้วเลี้ยว ชุมแสง บรรพตพิสัย โกรกพระ ลาดยาว ดากฟ้า พยุหะคีรี) จ.ลพบุรี(เมืองลพบุรี ท่าวัง) จ.สระบุรี(หนองโดน บ้านหมอ) จ.อุทัยธานี (สว่างอารมณ์) 2.ภารกิจเติมน้ำต้นทุนให้เขื่อนกักเก็บน้ำ พื้นที่ลุ่มรับน้ำบึงบอระเพ็ด อ่างเก็บน้ำห้วยน้ำลาด จ.นครสวรรค์ เขื่อนวังร่มเกล้า จ.อุทัยธานี
- กาญจนบุรี	1	3/-/-	6	6:55	4.10/-	1.ภารกิจป้องกันและแก้ไขปัญหาภัยแล้ง มีฝนตกเล็กน้อยถึงปานกลางบริเวณพื้นที่การเกษตร จ.กาญจนบุรี(ห้วยกระเจา เลาชวีญ หนองปรือ บ่อพลอย เมืองกาญจนบุรี ไทรโยค ศรีสวัสดิ์ ทองผาภูมิ) จ.สุพรรณบุรี(ด่านช้าง) 2.ภารกิจเติมน้ำต้นทุนให้เขื่อนกักเก็บน้ำ พื้นที่ลุ่มรับน้ำเขื่อนศรีนครินทร์ อ่างเก็บน้ำห้วยเทียน อ่างเก็บน้ำห้วยกระพือย จ.กาญจนบุรี อ่างเก็บน้ำกระเสียว อ่างเก็บน้ำห้วยท่าเตือ อ่างเก็บน้ำลำตะเพิน จ.สุพรรณบุรี
ตะวันออกเฉียงเหนือ	2	1/1/-	2	3:15	3.80/-	2/1
- ขอนแก่น	1	1/-/-	2	3:15	3.80/-	1.ภารกิจป้องกันและแก้ไขปัญหาภัยแล้ง มีฝนตกเล็กน้อยบริเวณพื้นที่การเกษตร จ.ขอนแก่น (บ้านไผ่ ชุมแพ สีชมพู แวงน้อย โนนศิลา มัญจาคีรี) จ.มหาสารคาม(กุตรัง โกสุมพิสัย) 2.ภารกิจเติมน้ำต้นทุนให้เขื่อนกักเก็บน้ำ พื้นที่ลุ่มรับน้ำเขื่อนอุบลรัตน์ จ.ขอนแก่น
- อุตรดิตถ์	1	-/1/-	0	0:00	0.00/-	ไม่ปฏิบัติการฝนหลวง เนื่องจากเครื่องบิน(ทอ.)

ภาค/หน่วยฯ	หน่วยปฏิบัติการ (หน่วย)	เครื่องบิน ผล./ทอ./ทบ. (ลำ)	จำนวนเที่ยวบิน (เที่ยว)	จำนวนชั่วโมงบิน (ชั่วโมง)	ปริมาณการใช้สารฝนหลวง (ตัน/นัด)	จังหวัดที่มีการรายงานฝนตก (จำนวนจังหวัด/อ่างเก็บน้ำเป้าหมาย)
						ตรวจซ่อมพิเศษประจำสัปดาห์
ตะวันออกเฉียงเหนือ(ตอนล่าง)	3	5/3/-	8	9:33	3.40/20	7/13
- นครราชสีมา	1	1/3/-	2	2:48	0.00/20	1.ภารกิจป้องกันและแก้ไขปัญหาภัยแล้ง มีฝนตกเล็กน้อยถึงปานกลางบริเวณพื้นที่การเกษตร จ.นครราชสีมา(ปากช่อง วังน้ำเขียว ครบุรี ปักธงชัย โชคชัย) จ.สระบุรี(เมืองสระบุรี แก่งคอย วังม่วง มวกเหล็ก เสาไห้ เฉลิมพระเกียรติ พระพุทธบาท) จ.ลพบุรี(พัฒนานิคม) 2.ภารกิจเติมน้ำต้นทุนให้เขื่อนกักเก็บน้ำ พื้นที่ลุ่มรับน้ำเขื่อนลำตะคอง เขื่อนลำพระเพลิง เขื่อนมูลบน เขื่อนลำแชะ อ่างเก็บน้ำลำเชียงสา อ่างเก็บน้ำบ้านสันกำแพง อ่างเก็บน้ำบะอีแตน อ่างเก็บน้ำห้วยทับคร้ว อ่างเก็บน้ำห้วยเพ็ญก จ.นครราชสีมา เขื่อนป่าสักชลสิทธิ์ อ่างเก็บน้ำห้วยส้อม จ.ลพบุรี อ่างเก็บน้ำมวกเหล็ก อ่างเก็บน้ำห้วยหิน จ.สระบุรี
- อุบลราชธานี	1	1/-/-	1	0:45	0.00/-	ไม่ปฏิบัติการฝนหลวง เนื่องจากเครื่องยนต์ด้านซ้ายของเครื่องบินขัดข้อง
- สุรินทร์	1	3/-/-	5	6:00	3.40/-	ภารกิจป้องกันและแก้ไขปัญหาภัยแล้ง มีฝนตกเล็กน้อยถึงปานกลางบริเวณพื้นที่การเกษตร จ.สุรินทร์(เมืองสุรินทร์ เขวาสินรินทร์ พนมดงรัก ปราสาท ศีขรภูมิ จอมพระ กาบเชิง สังขะ บัวเขต ลำดวน ศรีณรงค์ สำโรงทาบ สนม โนนนารายณ์ รัตนบุรี ท่าตูม ชุมพลบุรี) จ.ศรีสะเกษ(เมืองศรีสะเกษ ภูสิงห์ ขุนหาญ กันทรลักษ์ ขุขันธ์ ปรางค์กู่ วังหิน พยุห์ ไพรบึง ศรีรัตนะ อุทุมพรพิสัย ห้วยทับทัน น้ำเกลี้ยง โพธิ์ศรีสุวรรณ เมืองจันทร์ ยางชุมน้อย บึงบูรพ์ ราชโศภ) จ.บุรีรัมย์(เมืองบุรีรัมย์ พลับพลาชัย กระสัง สตึก บ้านด่าน ห้วยราช ประโคนชัย) จ.ร้อยเอ็ด(โพนทราย สุวรรณภูมิ เกษตรวิสัย)
ตะวันออก	1	2/-/-	0	0:00	0.00/-	-/-
- ระยอง	1	2/-/-	0	0:00	0.00/-	ไม่ปฏิบัติการฝนหลวง เนื่องจากช่วงเช้ามีฝนตกบริเวณสนามบินและพื้นที่โดยรอบ ช่วงบ่ายเมฆชั้นกลางแผ่ปกคลุมเต็มพื้นที่ส่งผลให้เมฆในพื้นที่เป้าหมายพัฒนาตัวช้า
ใต้	1	-/1/-	1	2:10	2.00/-	1/-
- สุราษฎร์ธานี	1	-/1/-	1	2:10	2.00/-	ภารกิจป้องกันและแก้ไขปัญหาภัยแล้ง มีฝนตกเล็กน้อยถึงปานกลางบริเวณทะเลสาบสงขลา จ.สงขลา
รวม	12	19/5/1	32	43:33	27.10/20	20/28

๑ สรุปผลรวมปฏิบัติการตั้งแต่เริ่มตั้งหน่วยปฏิบัติการฝนหลวง (3 กุมภาพันธ์ – 14 กันยายน 2563)

ตั้งแต่เริ่มตั้งหน่วยปฏิบัติการฝนหลวง เมื่อวันที่ 3 กุมภาพันธ์ - 14 กันยายน 2563 มีการขึ้นปฏิบัติการฝนหลวง จำนวน 208 วัน มีวันฝนตกจากการปฏิบัติการฝนหลวงคิดเป็นร้อยละ 99.04 ขึ้นปฏิบัติงาน จำนวน 5,375 เที่ยวบิน (7,973:00 ชั่วโมงบิน) ปริมาณการใช้สารฝนหลวง 4,840.575 ตัน พลุสารดูดความชื้นโซเดียมคลอไรด์ จำนวน 245 นัด พลุสารดูดความชื้นแคลเซียมคลอไรด์ จำนวน 260 นัด พลุซิลเวอร์ไอโอไดด์ สำหรับภารกิจปฏิบัติการฝนหลวง จำนวน 2,440 นัด จังหวัดที่มีรายงานฝนตกรวม 67 จังหวัด

ภาค - ศูนย์/หน่วยปฏิบัติการฯ	ขึ้นบิน (วัน)	ฝนตก (วัน)	จำนวน เที่ยวบิน (เที่ยว)	จำนวน ชั่วโมงบิน (ชั่วโมง)	ปริมาณ สารฝนหลวง (ตัน/AgI,CaCl ₂ , NaCl นัด)	จังหวัดที่มีรายงานฝนตก (ทั้งการสังเกตด้วยสายตา/การตรวจวัด ด้วยเรดาร์ และเครื่องวัดน้ำฝนอัตโนมัติ)
เหนือ	133	129	522	806:14	474.55/322	12 จังหวัด
- เชียงใหม่ (เปิดหน่วยฯ ตั้งแต่วันที่ 17 ก.พ. - 31 พ.ค. และ 1 ก.ค. 63 เป็นต้นไป)	100	94	298	475:59	255.65/322	บริเวณที่มีฝนตก ได้แก่ ลำปาง พะเยา เชียงราย แพร่ เชียงใหม่ ลำพูน น่าน แม่ฮ่องสอน ตาก (9 จังหวัด)
- ตาก (เปิดหน่วยฯ ตั้งแต่วันที่ 1 มิ.ย. 63 เป็นต้นไป)	81	78	224	330:15	218.90/-	บริเวณที่มีฝนตก ได้แก่ เชียงใหม่ ลำพูน ตาก ลำปาง กำแพงเพชร พิจิตร สุโขทัย (7 จังหวัด)
เหนือ(ตอนล่าง)	153	143	448	804:23	385.65/1,383	26 จังหวัด
- พิษณุโลก (เปิดหน่วยฯ ตั้งแต่วันที่ 3 ก.พ. - 31 พ.ค. และ 1 ก.ค. 63 เป็นต้นไป)	130	122	383	701:28	320.65/1,383	บริเวณที่มีฝนตก ได้แก่ เชียงใหม่ ตาก พะเยา ลำปาง กำแพงเพชร พิจิตร สุโขทัย อุตรดิตถ์ พิษณุโลก น่าน แพร่ เพชรบูรณ์ ลพบุรี นครสวรรค์ กาฬสินธุ์ ขอนแก่น มุกดาหาร เลย หนองบัวลำภู อุดรธานี ชัยภูมิ นครราชสีมา ยโสธร ร้อยเอ็ด สุรินทร์ (25 จังหวัด)
- แพร่ (เปิดหน่วยฯ ตั้งแต่วันที่ 1-30 มิ.ย. 63)	23	21	65	102:55	65.00/-	บริเวณที่มีฝนตก ได้แก่ สุโขทัย อุตรดิตถ์ แพร่ น่าน ลำปาง พิจิตร พิษณุโลก เพชรบูรณ์ พะเยา เชียงราย เลย (11 จังหวัด)
กลาง	177	174	1,607	2,210:05	1,281.25/-	17 จังหวัด
- นครสวรรค์ (เปิดหน่วยฯ ตั้งแต่วันที่ 3 ก.พ. 63 - 31 มี.ค. 63)	21	17	84	143:05	81.40/-	บริเวณที่มีฝนตก ได้แก่ ลพบุรี อุทัยธานี นครสวรรค์ ชัยนาท สระบุรี เพชรบูรณ์ นครราชสีมา พิจิตร อ่างทอง (9 จังหวัด)
- กาญจนบุรี (เปิดหน่วยฯ ตั้งแต่วันที่ 17 ก.พ. - 26 มี.ค. 63 และ 1 ก.ค. 63 เป็นต้นไป)	80	77	376	460:15	260.80/-	บริเวณที่มีฝนตก ได้แก่ กาญจนบุรี สุพรรณบุรี ราชบุรี อุทัยธานี ชัยนาท เพชรบุรี อ่างทอง พระนครศรีอยุธยา (8 จังหวัด)
- ราชบุรี (เปิดหน่วยฯ ตั้งแต่วันที่ 27 มี.ค. 30 มิ.ย. 63)	80	75	408	585:40	282.80/-	บริเวณที่มีฝนตก ได้แก่ กาญจนบุรี สุพรรณบุรี อุทัยธานี ราชบุรี ตาก (5 จังหวัด)

ภาค - ศูนย์/หน่วยปฏิบัติการฯ	ขึ้นบิน (วัน)	ฝนตก (วัน)	จำนวน เที่ยวบิน (เที่ยว)	จำนวน ชั่วโมงบิน (ชั่วโมง)	ปริมาณ สารฝนหลวง (ตัน/AgI, CaCl ₂ , NaCl น้ด)	จังหวัดที่มีรายงานฝนตก (ทั้งการสังเกตด้วยสายตา/การตรวจวัด ด้วยเรดาร์ และเครื่องวัดน้ำฝนอัตโนมัติ)
- ลพบุรี (เปิดหน่วยฯ ตั้งแต่วันที่ 1 เม.ย. 63 เป็นต้นไป)	152	152	739	1,021:05	656.25/-	บริเวณที่มีฝนตก ได้แก่ ลพบุรี เพชรบูรณ์ สระบุรี นครสวรรค์ อุทัยธานี สิงห์บุรี ชัยนาท สุพรรณบุรี พระนครศรีอยุธยา อ่างทอง นครราชสีมา กาญจนบุรี ชัยภูมิ (13 จังหวัด)
ตะวันออกเฉียงเหนือ	161	156	732	1,077:20	843.40/670	17 จังหวัด
- ขอนแก่น (เปิดหน่วยฯ ตั้งแต่วันที่ 3 ก.พ. 63 เป็นต้นไป)	154	146	527	794:45	484.10/-	บริเวณที่มีฝนตก ได้แก่ กาฬสินธุ์ ขอนแก่น นครพนม เลย สกลนคร หนองบัวลำภู อุดรธานี นครราชสีมา ชัยภูมิ ยโสธร มหาสารคาม ร้อยเอ็ด เพชรบูรณ์ บุรีรัมย์ (14 จังหวัด)
- อุดรธานี (เปิดหน่วยฯ ตั้งแต่วันที่ 17 ก.พ. 63 เป็นต้นไป)	122	106	205	282:35	359.30/670	บริเวณที่มีฝนตก ได้แก่ หนองบัวลำภู เลย ขอนแก่น สกลนคร กาฬสินธุ์ บึงกาฬ ชัยภูมิ อุดรธานี หนองคาย นครพนม มุกดาหาร (11 จังหวัด)
ตะวันออกเฉียงเหนือ(ตอนล่าง)	172	162	1,040	1,444:30	923.00/570	18 จังหวัด
- บุรีรัมย์ (เปิดหน่วยฯ ตั้งแต่วันที่ 3 ก.พ. - 31 พ.ค. 63)	72	56	211	374:55	209.50/-	บริเวณที่มีฝนตก ได้แก่ บุรีรัมย์ สระบุรี ร้อยเอ็ด นครราชสีมา สุรินทร์ มหาสารคาม อำนาจเจริญ ศรีสะเกษ อุบลราชธานี ชัยภูมิ ยโสธร (11 จังหวัด)
- อุบลราชธานี (เปิดหน่วยฯ ตั้งแต่วันที่ 17 ก.พ. 63 - 31 มี.ค. 63 และ 14 ส.ค. 63 เป็นต้นไป)	41	33	71	90:11	70.90/-	บริเวณที่มีฝนตก ได้แก่ ศรีสะเกษ อุบลราชธานี ยโสธร อำนาจเจริญ (4 จังหวัด)
- นครราชสีมา (เปิดหน่วยฯ ตั้งแต่วันที่ 1 เม.ย. 63 เป็นต้นไป)	132	126	345	445:09	363.70/570	บริเวณที่มีฝนตก ได้แก่ นครราชสีมา บุรีรัมย์ ชัยภูมิ ปราจีนบุรี สระแก้ว ขอนแก่น สระบุรี มหาสารคาม ร้อยเอ็ด ลพบุรี หนองบัวลำภู สุรินทร์ เพชรบูรณ์ เลย (14 จังหวัด)
- สุรินทร์ (เปิดหน่วยฯ ตั้งแต่วันที่ 1 มิ.ย. 63 เป็นต้นไป)	93	87	413	534:15	278.90/-	บริเวณที่มีฝนตก ได้แก่ สุรินทร์ บุรีรัมย์ ศรีสะเกษ อุบลราชธานี นครราชสีมา ร้อยเอ็ด มหาสารคาม ยโสธร อำนาจเจริญ (9 จังหวัด)
ตะวันออก	149	142	606	1,015:05	433.525	7 จังหวัด
- ระยอง (เปิดหน่วยฯ ตั้งแต่วันที่ 1 มิ.ย. 63 เป็นต้นไป)	100	96	352	658:25	263.625	บริเวณที่มีฝนตก ได้แก่ ชลบุรี ระยอง จันทบุรี ฉะเชิงเทรา ตราด ปราจีนบุรี สระแก้ว (7 จังหวัด)
- จันทบุรี (เปิดหน่วยฯ ตั้งแต่วันที่ 1 เม.ย. - 31 พ.ค. 63)	49	46	254	356:40	169.90/-	บริเวณที่มีฝนตก ได้แก่ จันทบุรี ปราจีนบุรี ฉะเชิงเทรา ชลบุรี ระยอง สระแก้ว ตราด (7 จังหวัด)

ภาค - ศูนย์/หน่วยปฏิบัติการฯ	ขึ้นบิน (วัน)	ฝนตก (วัน)	จำนวน เที่ยวบิน (เที่ยว)	จำนวน ชั่วโมงบิน (ชั่วโมง)	ปริมาณ สารฝนหลวง (ตัน/AgI, CaCl ₂ , NaCl น้ด)	จังหวัดที่มีรายงานฝนตก (ทั้งการสังเกตด้วยสายตา/การตรวจวัด ด้วยเรดาร์ และเครื่องวัดน้ำฝนอัตโนมัติ)
ใต้	157	144	420	615:23	499.20/-	15 จังหวัด
- สุราษฎร์ธานี (เปิดหน่วยฯ ตั้งแต่วันที่ 3 ก.พ. 63 เป็นต้นไป)	119	109	165	326:48	302.30/-	บริเวณที่มีฝนตก ได้แก่ นครศรีธรรมราช สตูล สงขลา สุราษฎร์ธานี พังงา กระบี่ ตรัง พัทลุง ระนอง ชุมพร ภูเก็ต (11 จังหวัด)
- หัวหิน (เปิดหน่วยฯ ตั้งแต่วันที่ 17 ก.พ. - 31 พ.ค. 63)	66	61	197	202:35	133.40/-	บริเวณที่มีฝนตก ได้แก่ เพชรบุรี ราชบุรี ประจวบคีรีขันธ์ (3 จังหวัด)
- สงขลา (เปิดหน่วยฯ ตั้งแต่วันที่ 1 มิ.ย. - 16 ก.ค. 63)	25	25	26	52:10	42.50/-	บริเวณที่มีฝนตก ได้แก่ นราธิวาส สงขลา นครศรีธรรมราช (3 จังหวัด)
- ชุมพร (เปิดหน่วยฯ ตั้งแต่วันที่ 1 - 30 มิ.ย. 63)	14	14	32	33:50	21.00/-	บริเวณที่มีฝนตก ได้แก่ ชุมพร ประจวบคีรีขันธ์ (2 จังหวัด)

กลุ่มวิชาการปฏิบัติการฝนหลวง กองปฏิบัติการฝนหลวง กรมฝนหลวงและการบินเกษตร