



รายงานลักษณะสำคัญขององค์การ

กรมฝนหลวงและการบินเกษตร
ประจำปีงบประมาณ พ.ศ. ๒๕๖๒

กลุ่มพัฒนาระบบบริหาร

สารบัญ

	หน้า
๑. ลักษณะองค์การ	๑
ก. สภาพแวดล้อมของส่วนราชการ	๑
(๑) พันธกิจหรือหน้าที่ตามกฎหมาย	๑
(๒) วิสัยทัศน์ ประเด็นยุทธศาสตร์ เป้าประสงค์ ค่านิยม และสมรรถนะหลักของส่วนราชการ	๒
(๓) ลักษณะโดยรวมของบุคลากร	๕
(๔) สิทธิประโยชน์ของส่วนราชการ	๑๒
(๕) กฎหมาย กฎระเบียบ และข้อบังคับ	๑๓
ข. ความสัมพันธ์ระดับองค์การ	๑๔
(๖) โครงสร้างองค์การ	๑๔
(๗) ความต้องการและความคาดหวังที่สำคัญของกลุ่มผู้รับบริการและผู้มีส่วนได้ส่วนเสีย	๑๗
(๘) ส่วนราชการหรือองค์การที่เกี่ยวข้องกันในการให้บริการหรือส่งมอบงานต่อกัน	๑๙
๒. สภาพการณ์เชิงยุทธศาสตร์	๒๑
ก. สภาพแวดล้อมด้านการแข่งขัน	๒๑
(๙) สภาพแวดล้อมการแข่งขันทั้งภายในและภายนอกประเทศ	๒๑
(๑๐) การเปลี่ยนแปลงที่สำคัญซึ่งมีผลต่อสถานการณ์การแข่งขัน การสร้างนวัตกรรมและความร่วมมือ	๒๒
(๑๑) แหล่งข้อมูลเชิงเปรียบเทียบ	๒๒
ข. บริบทเชิงยุทธศาสตร์	๒๒
(๑๒) ความท้าทายเชิงยุทธศาสตร์และความได้เปรียบเชิงยุทธศาสตร์	๒๒
ค. ระบบการปรับปรุงผลการดำเนินการ	๒๓
(๑๓) ระบบงาน/กระบวนการที่สำคัญและการปรับปรุงผลการดำเนินการ	๒๓

ลักษณะสำคัญขององค์การ

ลักษณะสำคัญขององค์การ คือ ภาพรวมของส่วนราชการ สิ่งสำคัญที่มีอิทธิพลต่อวิธีการดำเนินงาน และความท้าทายสำคัญที่ส่วนราชการเผชิญอยู่

๑. ลักษณะขององค์การ

ให้อธิบายถึงสภาพแวดล้อมการดำเนินงานของส่วนราชการและความสัมพันธ์ที่สำคัญกับผู้รับบริการ และผู้มีส่วนได้ส่วนเสีย ส่วนราชการอื่น และประชาชนโดยรวม

ก. สภาพแวดล้อมของส่วนราชการ

(๑) พันธกิจหรือหน้าที่ตามกฎหมาย

พันธกิจของกรมฝนหลวงและการบินเกษตร ประกอบด้วย

๑. บริหารจัดการน้ำในชั้นบรรยากาศให้เกิดฝนในปริมาณและการกระจายที่เหมาะสมเพื่อการพัฒนาการเกษตร การบริหารจัดการทรัพยากรน้ำ การอนุรักษ์และฟื้นฟูทรัพยากรป่าไม้ และการบรรเทาภัยพิบัติทางธรรมชาติอย่างบูรณาการ

๒. วิจัยและพัฒนาเทคโนโลยีการทำฝน เพื่อเพิ่มประสิทธิภาพการบริหารจัดการน้ำในชั้นบรรยากาศ และการตัดแปรสภาพอากาศเพื่อรองรับการแก้ไขปัญหาภัยพิบัติอันเนื่องมาจากความผันแปรของภูมิอากาศและสภาวะโลกร้อน

๓. บริหารจัดการด้านการบินในภารกิจการทำฝน การวิจัยและพัฒนาเทคโนโลยี และภารกิจด้านการเกษตร

กรมฝนหลวงและการบินเกษตร จัดตั้งขึ้นตามกฎกระทรวงการแบ่งส่วนราชการ เมื่อวันที่ ๒๔ การปฏิบัติการฝนหลวงและการบินเกษตรทั้งระบบ โดยการทำฝน กำหนดนโยบาย ยุทธศาสตร์ และแผนแม่บทเกี่ยวกับการบริหารจัดการน้ำในชั้นบรรยากาศ และมีส่วนร่วมในการบริหารจัดการทรัพยากรน้ำแบบบูรณาการของประเทศรวมทั้งการวิจัยและพัฒนาเทคโนโลยีการทำฝนและการตัดแปรสภาพอากาศ ตลอดจนการให้บริการด้านการบินและการสื่อสารเพื่อสนับสนุนภารกิจด้านการเกษตรและอื่น ๆ โดยให้มีอำนาจหน้าที่ดังต่อไปนี้

๑. กำหนดนโยบาย ยุทธศาสตร์ และแผนแม่บทเกี่ยวกับการบริหารจัดการน้ำในชั้นบรรยากาศ ประสานนโยบายและมีส่วนร่วมในการบริหารจัดการทรัพยากรน้ำแบบบูรณาการของประเทศ

๒. ปฏิบัติการทำฝนเพื่อเพิ่มปริมาณน้ำในพื้นที่เกษตร ป่าไม้ และเขื่อนเก็บกักน้ำ แก้ไขภาวะภัยแล้งให้แก่เกษตรกรและประชาชนผู้ใช้น้ำทั่วไป รวมทั้งพื้นที่ที่ต้องการฝนในการแก้ไขปัญหาภัยพิบัติอื่น ๆ ที่เกี่ยวข้อง

๓. ศึกษา ค้นคว้า วิจัย และพัฒนาเทคโนโลยีฝนหลวง และการตัดแปรสภาพอากาศ

๔. ปฏิบัติการด้านการบินและการสื่อสารเพื่อสนับสนุนการปฏิบัติการฝนหลวง การวิจัยและพัฒนาเทคโนโลยีฝนหลวง และปฏิบัติงานด้านการเกษตร

๕. ปฏิบัติการอื่นใดตามที่กฎหมายกำหนดให้เป็นอำนาจหน้าที่ของกรมหรือตามที่รัฐมนตรีหรือคณะรัฐมนตรีมอบหมาย

ความสำคัญเชิงเปรียบเทียบของพันธกิจและวิธีการที่ส่วนราชการใช้ในการส่งมอบผลผลิตและบริการตามพันธกิจ

พันธกิจ	ผลผลิต/บริการ	วิธีการส่งมอบผลผลิตไปถึงผู้รับบริการ	ความสำคัญเชิงเปรียบเทียบ
๑. บริหารจัดการน้ำในชั้นบรรยากาศให้เกิดฝนในปริมาณและการกระจายที่เหมาะสมเพื่อการพัฒนาการเกษตร การบริหารจัดการทรัพยากรน้ำ การอนุรักษ์และฟื้นฟูทรัพยากรป่าไม้ และการบรรเทาภัยพิบัติทางธรรมชาติอย่างบูรณาการ	- บริการฝนหลวง - ป้องกันและบรรเทาภัยพิบัติ (หมอกควัน, ไฟป่า, พายุลูกเห็บ)	- ผ่านการปฏิบัติงานตามอำนาจหน้าที่ที่กฎหมายกำหนด - ผ่านการร้องขอรับบริการฝนหลวงตามช่องทางต่างๆ	- การเพิ่มมูลค่าทางเศรษฐกิจแก่ผลผลิตทางการเกษตร - การสร้างความสมดุลของสภาพแวดล้อมและระบบนิเวศ
๒. วิจัยและพัฒนาเทคโนโลยีการทำฝน เพื่อเพิ่มประสิทธิภาพการบริหารจัดการน้ำในชั้นบรรยากาศ และการดัดแปรสภาพอากาศเพื่อรองรับการแก้ไขปัญหาภัยพิบัติอันเนื่องมาจากความผันแปรของภูมิอากาศและสภาวะโลกร้อน	องค์ความรู้ เทคโนโลยี และนวัตกรรมด้านการดัดแปรสภาพอากาศ	- ผ่านการถ่ายทอดองค์ความรู้ เทคโนโลยี และนวัตกรรมไปสู่การปฏิบัติการฝนหลวง - ผ่านเครือข่ายความร่วมมือด้านวิชาการ	การสร้างขีดความสามารถในการแข่งขันของประเทศและสมรรถนะหลักของกรม
๓. บริหารจัดการด้านการบินในภารกิจการทำฝน การวิจัยและพัฒนาเทคโนโลยี และภารกิจด้านการเกษตร	บริการด้านการบิน	ผ่านการปฏิบัติงานตามอำนาจหน้าที่ที่กฎหมายกำหนด	เพิ่มขีดความสามารถในการกำกับติดตามงานเชิงนโยบายของระดับผู้บริหาร

(๒) วิสัยทัศน์ ประเด็นยุทธศาสตร์ เป้าประสงค์ ค่านิยม และสมรรถนะหลักของส่วนราชการ

วิสัยทัศน์

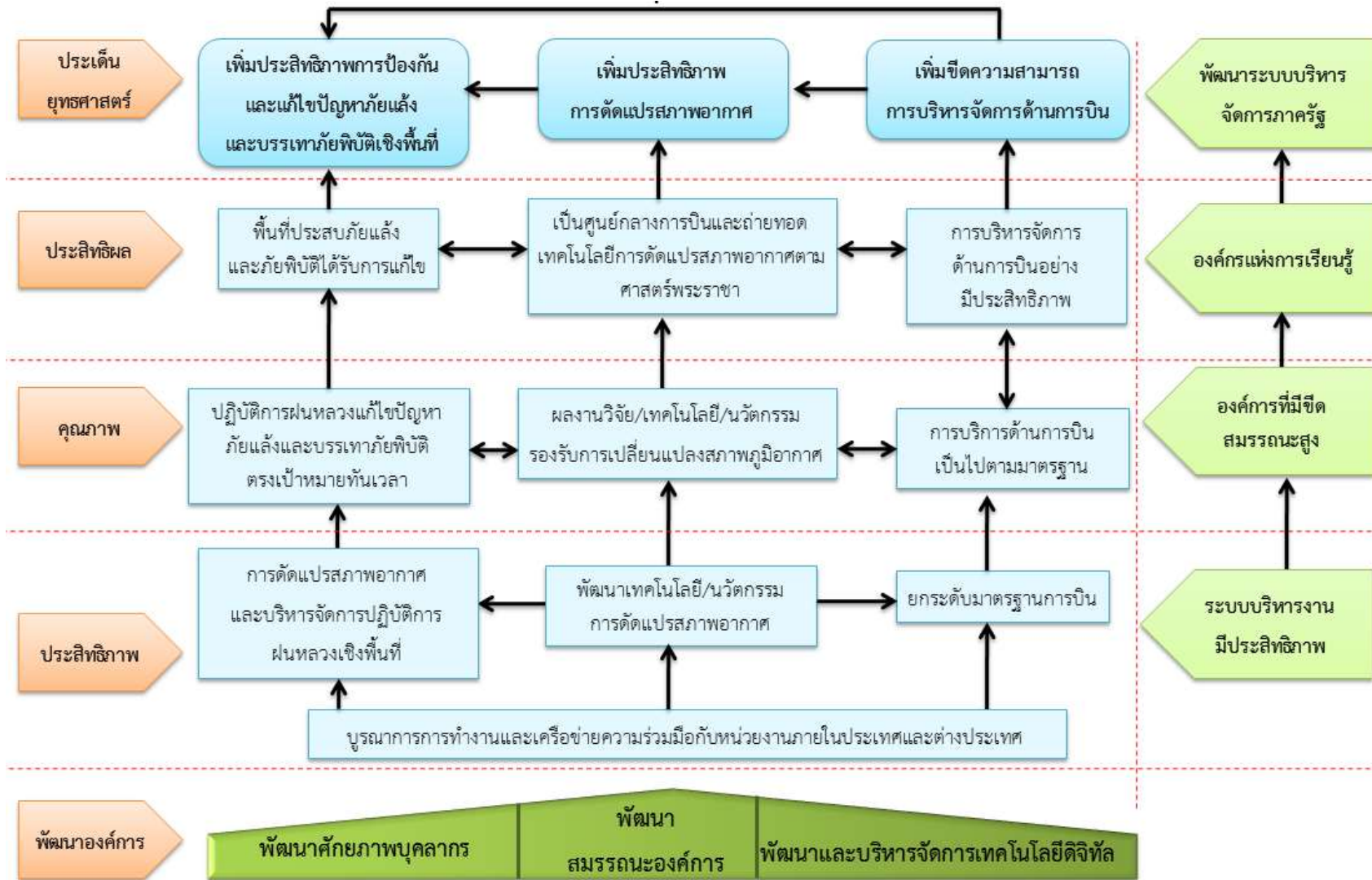
กรมฝนหลวงและการบินเกษตรเป็นองค์กรชั้นนำในระดับโลกด้านการดัดแปรสภาพอากาศตามศาสตร์ของพระราชาภายในปี ๒๕๗๙

ประเด็นยุทธศาสตร์

๑. เพิ่มประสิทธิภาพการป้องกันและแก้ไขปัญหาภัยแล้งและบรรเทาภัยพิบัติเชิงพื้นที่
๒. การเพิ่มประสิทธิภาพการดัดแปรสภาพอากาศ
๓. เพิ่มขีดความสามารถการบริหารจัดการด้านการบิน
๔. พัฒนาระบบบริหารจัดการภาครัฐ

เป้าประสงค์หลัก

แผนที่ยุทธศาสตร์กรมฝนหลวงและการบินเกษตร



LET'S GO for Goal

L : Leadership	ใส่ใจเป็นผู้นำ
E : Expertise	มุ่งสู่ความเป็นเลิศ
T : Teamwork and Networking	ร่วมทำงานเป็นทีม
S : Strategic Thinking	สร้างความคิดกลยุทธ์
G : Growth	เติบโตอย่างยั่งยืน
O : Open and Service Mind	เปิดใจกว้างพร้อมบริการ

คำจำกัดความ

L : Leadership = ใส่ใจเป็นผู้นำ

หมายถึง ความเชื่อมั่นในตนเอง ความสามารถในการปรับตัวให้ทันต่อสถานการณ์ ความมีวินัย ซื่อสัตย์ รับผิดชอบต่อหน้าที่ ขยันหมั่นเพียร ไม่ย่อท้อต่ออุปสรรค ริเริ่มงานใหม่ ๆ และกล้ายืนหยัดทำในสิ่งที่ถูกต้อง

E : Expertise = มุ่งสู่ความเป็นเลิศ

หมายถึง ความสนใจใฝ่ศึกษาหาความรู้ มุ่งมั่นพัฒนาตนเองอย่างต่อเนื่อง สามารถประยุกต์ใช้ความรู้เชิงวิชาการและเทคโนโลยีต่าง ๆ เข้ากับการปฏิบัติงานให้เกิดผลสำเร็จตามเป้าหมาย

T : Teamwork and Networking = ร่วมทำงานเป็นทีม

หมายถึง การร่วมแรง ร่วมใจ ร่วมคิด ร่วมทำ โดยคำนึงถึงภาพรวมขององค์กร การประสานความแตกต่างของบุคคลและกระบวนการปฏิบัติงานให้เกิดการทำงานอย่างบูรณาการบนพื้นฐานของความไว้วางใจและช่วยเหลือซึ่งกันและกัน

S : Strategic Thinking = สร้างความคิดกลยุทธ์

หมายถึง การคิดอย่างมีจุดมุ่งหมาย วางแผนและปฏิบัติอย่างเป็นระบบ คิดวิเคราะห์แบบมีหลักการ มองภาพองค์รวม เชื่อมโยงงานเพื่อการบรรลุผลตามวิสัยทัศน์องค์กร

G : Growth = เติบโตอย่างยั่งยืน

หมายถึง ความพร้อมในการเรียนรู้ พัฒนาและขยายผลให้เกิดนวัตกรรมด้วยศาสตร์ของพระราชา เพื่อการเติบโตอย่างยั่งยืนก้าวสู่เวทีระดับโลก

O : Open and Service Mind = เปิดใจกว้างพร้อมบริการ

หมายถึง ปฏิบัติงานด้วยความคิดและจิตใจที่เปิดกว้าง ยอมรับความคิดเห็นของผู้อื่น มีความเต็มใจในการให้บริการ ทำงานด้วยความเอาใจใส่ กระตือรือร้น รวดเร็ว และมีคุณภาพ



อักษรย่อของวัฒนธรรมองค์กร หรือ LET'S GO for Goal หมายถึง การก้าวไปสู่เป้าหมายพร้อมกัน ภายใต้แนวคิดหลักของวัฒนธรรมองค์กร ๖ ด้าน เพื่อให้ง่ายต่อการจดจำและนำไปสู่การปฏิบัติงาน จึงใช้สัญลักษณ์ ในรูปของ อินฟินิตี้ (infinity) ที่จะสะท้อนถึงวัฒนธรรมองค์กรที่จะต้องดำเนินการหรือขับเคลื่อนอยู่ตลอดเวลา ไม่มีวันเสื่อมคลาย โดยมีรูปเมฆเป็นจุดเริ่มต้นของการเกิดฝน มีรูปเครื่องบินของกรมฝนหลวงและการบินเกษตร ซึ่งแทนด้วยสีเขียว และมีสายรุ้งที่แสดงถึงปรากฏการณ์ทางธรรมชาติที่เกิดขึ้นหลังจากฝนตก

สมรรถนะหลักที่ส่งผลต่อการบรรลุพันธกิจ

๑. การคิดวิเคราะห์
๒. การสืบเสาะหาข้อมูล
๓. ความเชื่อมั่นในการตัดสินใจ
๔. การดัดแปรสภาพอากาศ
๕. การบินปฏิบัติการฝนหลวง

(๓) ลักษณะโดยรวมของบุคลากร

กรมฝนหลวงและการบินเกษตร มีกรอบอัตรากำลังทั้งสิ้น ๔๔๓ อัตรากำลัง แบ่งเป็นข้าราชการ ๒๐๕ อัตรากำลัง ลูกจ้างประจำ ๑๔๔ อัตรากำลัง และพนักงานราชการ ๑๔๔ อัตรากำลัง โดยในจำนวนนี้ เป็นอัตรากำลังที่ถือครองจริง ๔๕๕ อัตรากำลัง แบ่งเป็น ข้าราชการ ๑๘๕ อัตรากำลัง ลูกจ้างประจำ ๑๔๔ อัตรากำลัง และพนักงานราชการ ๑๒๖ อัตรากำลัง (ข้อมูล ณ วันที่ ๑ ตุลาคม ๒๕๖๑) ดังมีรายละเอียดปรากฏตามตาราง

อัตรากำลังข้าราชการ พนักงานราชการ และลูกจ้างประจำ
กรมฝนหลวงและการบินเกษตร (ณ วันที่ ๑ ตุลาคม ๒๕๖๑)

ข้อมูล		จำนวน (คน)			รวม
		ข้าราชการ	พนักงาน ราชการ	ลูกจ้าง ประจำ	
เพศ	ชาย	๙๗	๑๐๘	๑๔๐	๓๔๕
	หญิง	๘๘	๑๘	๔	๑๑๐
อายุ	<= ๒๔ ปี	-	๑	-	๑
	๒๕ - ๓๔ ปี	๕๓	๓๓	-	๘๖
	๓๕ - ๔๔ ปี	๖๘	๓๔	๘	๑๑๐
	๔๕ - ๕๔ ปี	๔๒	๓๒	๗๘	๑๕๒
	≥ ๕๕ ปี	๒๒	๒๖	๕๘	๑๐๖
ระดับการศึกษา	ต่ำกว่าปริญญาตรี	๒๖	๖๒	๑๓๖	๒๒๔
	ปริญญาตรี	๑๐๙	๖๒	๘	๑๗๙
	ปริญญาโท	๔๘	๒	-	๕๐
	ปริญญาเอกหรือเทียบเท่า	๒	-	-	๒
สายงาน	สายงานหลัก	๕๓	๔๑	๒๕	๑๑๙
	สายงานรอง	๗๐	๖๗	๗๓	๒๑๐
	สายงานสนับสนุน	๖๒	๑๘	๔๖	๑๒๖
ประเภทสายงาน	นักบริหาร	๓	-	-	๓
	ผู้อำนวยการ	๓	-	-	๓
	ผู้อำนวยการเฉพาะด้าน (วิทยาศาสตร์)	-	-	-	-
	นักวิเคราะห์นโยบายและแผน	๑๓	-	-	๑๓
	นักทรัพยากรบุคคล	๗	-	-	๗
	นักวิชาการพัสดุ	๓	-	-	๓
	นักวิทยาศาสตร์	๔๘	-	-	๔๘
	นิติกร	๔	-	-	๔
	นักวิชาการตรวจสอบภายใน	๓	-	-	๓
	นักจัดการงานทั่วไป	๙	-	-	๙
	นักวิชาการเงินและบัญชี	๓	-	-	๓
	นักประชาสัมพันธ์	๔	-	-	๔
	นักวิเทศสัมพันธ์	๒	-	-	๒
	นักวิชาการคอมพิวเตอร์	๒	-	-	๒
	วิศวกรไฟฟ้า	๑	-	-	๑
	เจ้าพนักงานธุรการ	๒๑	๑	-	๒๒
	เจ้าพนักงานพัสดุ	๗	๑	-	๘
	เจ้าพนักงานการเงินและบัญชี	๖	-	-	๖
	เจ้าพนักงานควบคุมจราจรทางอากาศ	๔	-	-	๔
เจ้าพนักงานเครื่องคอมพิวเตอร์	๑	-	-	๑	

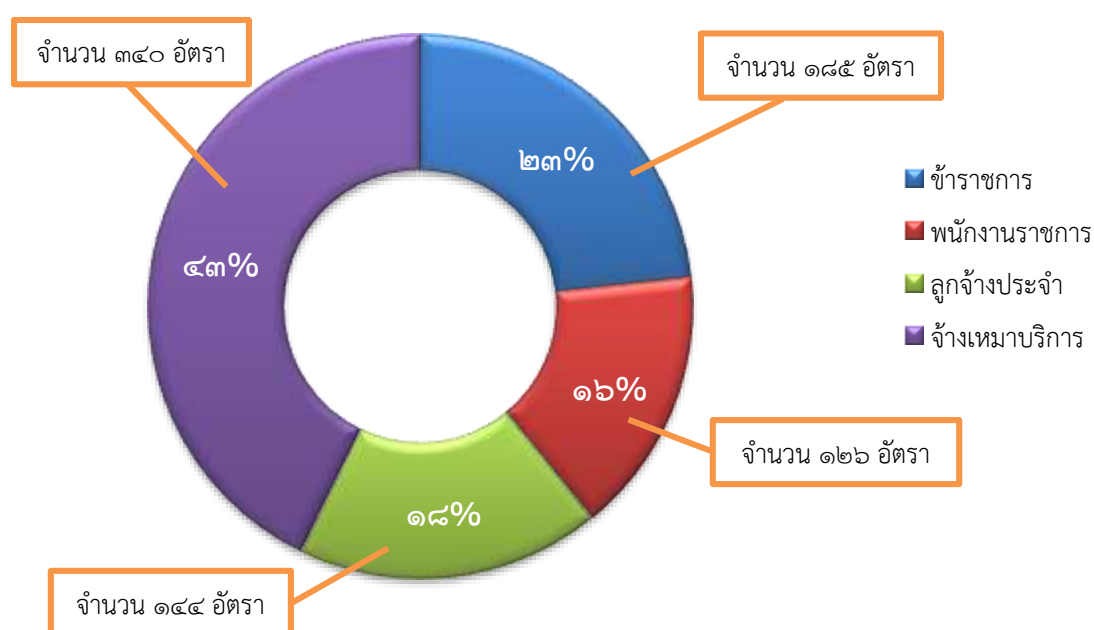
ข้อมูล		จำนวน (คน)			รวม
		ข้าราชการ	พนักงาน ราชการ	ลูกจ้าง ประจำ	
	นายช่างเครื่องกล	๙	-	-	๙
	นายช่างอากาศยาน	๑	-	-	๑
	นายช่างไฟฟ้า	๒๙	-	-	๒๙
	นายช่างเทคนิค	๑	-	-	๑
	นายช่างภาพ	๑	-	-	๑
	ผู้ควบคุมหน่วยการบิน	-	-	๑	๑
	นักบิน	-	๔๑	๒๔	๖๕
	ช่างเครื่องบิน	-	๒๒	๕๔	๗๖
	ผู้ช่วยช่างเครื่องบิน	-	๑๐	๖	๑๖
	สารวัตรช่างเครื่องบิน	-	-	๑	๑
	ผู้ควบคุมวิทยุสื่อสารการบิน	-	-	๑	๑
	ช่างอิเล็กทรอนิกส์การบิน	-	-	๘	๘
	ช่างวิทยุการบิน	-	๙	๒	๑๑
	ผู้ช่วยช่างทั่วไป	-	-	-	-
	พนักงานวิทยุ	-	-	๑	๑
	พนักงานทั่วไป	-	-	๒๓	๒๓
	พนักงานสถานที่	-	-	-	-
	พนักงานพิมพ์	-	-	๑	๑
	พนักงานขับรถยนต์	-	-	๑๔	๑๔
	พนักงานรักษาความปลอดภัย	-	-	๗	๗
	คนสวน	-	-	๑	๑
	เจ้าหน้าที่การเงินและบัญชี	-	๑	-	๑
	เจ้าหน้าที่เครื่องคอมพิวเตอร์	-	-	-	-
	เจ้าหน้าที่วิเคราะห์นโยบายและแผน	-	๕	-	๕
	เจ้าหน้าที่บันทึกข้อมูล	-	๑๒	-	๑๒
	เจ้าหน้าที่ธุรการ	-	๑	-	๑
	นักวิชาการเกษตร	-	๑	-	๑
	ช่างอิเล็กทรอนิกส์	-	๑๕	-	๑๕
	เจ้าหน้าที่สื่อสาร	-	๒	-	๒
	ช่างโลหะ	-	๑	-	๑
	พนักงานดับเพลิงและกู้ภัย	-	๒	-	๒
	พนักงานเวชศาสตร์การบิน	-	๑	-	๑
	ช่างเทคนิค	-	๑	-	๑
	รวม	๑๘๕	๑๒๖	๑๔๔	๔๕๕

อัตรากำลังจ้างเหมาเอกชนดำเนินงานของกรมฝนหลวงและการบินเกษตร

ด้านเทคนิค		ด้านวิชาการ		ด้านทั่วไป	
ตำแหน่ง	จำนวน (ราย)	ตำแหน่ง	จำนวน (ราย)	ตำแหน่ง	จำนวน (ราย)
ผู้เชี่ยวชาญด้านเทคนิคเกี่ยวกับอากาศยาน	๑	ผู้เชี่ยวชาญด้านเทคนิคการตัดแปรสภาพอากาศและเทคโนโลยีสารสนเทศ	๑	ผู้เชี่ยวชาญเฉพาะด้านพัสดุ	๒
นักวิชาการคอมพิวเตอร์	๒	นักวิทยาศาสตร์	๑๓	ที่ปรึกษาด้านงานบริหารทั่วไป	๑
นักเทคโนโลยีสารสนเทศ	๙	นักวิชาการเผยแพร่	๔	ที่ปรึกษาด้านการเงินและบัญชี	๑
เจ้าพนักงานเครื่องคอมพิวเตอร์	๒	นิติกร	๓	นักวิชาการเงินและบัญชี	๗
ครุการบิน	๑	บุคลากร	๓	บรรณารักษ์	๑
เจ้าหน้าที่ควบคุมการจราจรทางอากาศ	๒	เจ้าหน้าที่ตรวจสอบภายใน	๑	เจ้าหน้าที่บริหารงานทั่วไป	๔๕
นายช่างไฟฟ้า	๑	เจ้าหน้าที่วิเทศสัมพันธ์	๒	เจ้าพนักงานธุรการ/เจ้าหน้าที่ธุรการ	๒๔
พนักงานช่างเครื่องกล	๒	เจ้าหน้าที่วิเคราะห์และประมวลผลข้อมูลงานวิจัย	๑	เจ้าพนักงานการเงินและบัญชี/ เจ้าหน้าที่การเงินและบัญชี	๗
เจ้าพนักงานตรวจอากาศ	๒๐	เจ้าหน้าที่วิเคราะห์นโยบายและแผน	๒๖	เจ้าพนักงานพัสดุ	๗
เจ้าพนักงานสถิติศึกษา	๑	เจ้าหน้าที่วิเคราะห์ข้อมูล	๑	เจ้าหน้าที่บริหารงานพัสดุ	๒๒
		เจ้าหน้าที่ประมวลผลข้อมูลงานวิจัย	๘	เจ้าหน้าที่บันทึกข้อมูล	๓
				พนักงานสถานที่	๒
				พนักงานขับรถยนต์/รถบรรทุก	๕๙
				พนักงานทำความสะอาด	๒๕
				พนักงานทั่วไป/คนงานทั่วไป	๗
				พนักงานทำสวน/คนสวน	๑๑
				นายช่างซ่อมบำรุง	๒
				นายช่างทั่วไป/งานช่างทั่วไป	๑๐
รวม	๔๑	รวม	๖๓	รวม	๒๓๖

รวมทั้งสิ้น จำนวน ๓๔๐ ราย

แผนภูมิแสดงอัตรากำลังบุคลากร



กลุ่มข้าราชการ

ข้อกำหนดพื้นฐานด้านการศึกษา

• กลุ่มวิชาการ

๑) ตำแหน่งนักวิทยาศาสตร์ ได้รับปริญญาตรี หรือปริญญาโท หรือคุณวุฒಿಯ่างอื่นที่เทียบเท่าได้ในระดับเดียวกันในสาขาวิชาใดวิชาหนึ่งทางวิทยาศาสตร์

๒) ตำแหน่งวิศวกรไฟฟ้า ได้รับปริญญาตรีหรือคุณวุฒಿಯ่างอื่นที่เทียบเท่าได้ในระดับเดียวกันในสาขาวิชาวิศวกรรมศาสตร์ทางวิศวกรรมไฟฟ้า และได้รับใบอนุญาตเป็นผู้ประกอบวิชาชีพวิศวกรรมควบคุมตามที่กฎหมายกำหนด

๓) ตำแหน่งนักวิชาการตรวจสอบภายใน และนักวิชาการเงินและบัญชี ได้รับปริญญาตรีหรือคุณวุฒಿಯ่างอื่นที่เทียบเท่าได้ในระดับเดียวกันในสาขาวิชาการบัญชี บริหารธุรกิจ และเศรษฐศาสตร์

๔) ตำแหน่งนักวิชาการคอมพิวเตอร์ ได้รับปริญญาตรีหรือคุณวุฒಿಯ่างอื่นที่เทียบเท่าได้ในระดับเดียวกันในสาขาวิชาใดวิชาหนึ่งทางคอมพิวเตอร์

๕) ตำแหน่งนิติกร ได้รับปริญญาตรีหรือคุณวุฒಿಯ่างอื่นที่เทียบเท่าได้ในระดับเดียวกันในสาขาวิชานิติศาสตร์

๖) ตำแหน่งนักทรัพยากรบุคคล นักวิเคราะห์นโยบายและแผน นักวิชาการพัสดุ นักประชาสัมพันธ์ นักวิเทศสัมพันธ์ และนักจัดการงานทั่วไป ได้รับปริญญาตรีหรือคุณวุฒಿಯ่างอื่นที่เทียบเท่าได้ในระดับเดียวกันในสาขาวิชาหรือทางที่ส่วนราชการเจ้าสังกัดเห็นว่าเหมาะสมกับหน้าที่ความรับผิดชอบและลักษณะงานที่ปฏิบัติ

• กลุ่มทั่วไป

๑) ตำแหน่งเจ้าพนักงานธุรการ เจ้าพนักงานพัสดุ เจ้าพนักงานการเงินและบัญชี นายช่างเทคนิค และนายช่างภาพ ได้รับประกาศนียบัตรวิชาชีพ หรือคุณวุฒಿಯ่างอื่นที่เทียบเท่าได้ในระดับเดียวกันในสาขาวิชาหรือทางที่ส่วนราชการเจ้าสังกัดเห็นว่าเหมาะสมกับหน้าที่ความรับผิดชอบและลักษณะงานที่ปฏิบัติ

๒) ตำแหน่งนายช่างไฟฟ้า และเจ้าพนักงานเครื่องคอมพิวเตอร์ ได้รับประกาศนียบัตรวิชาชีพ หรือคุณวุฒಿಯ่างอื่นที่เทียบเท่าได้ในระดับเดียวกันในสาขาวิชาไฟฟ้าและอิเล็กทรอนิกส์ ในทางที่ส่วนราชการเจ้าสังกัดเห็นว่าเหมาะสมกับหน้าที่ความรับผิดชอบและลักษณะงานที่ปฏิบัติ หรือสาขาวิชาอื่นที่ ก.พ. กำหนดว่าใช้เป็นคุณสมบัติเฉพาะตำแหน่งนี้ได้

๓) ตำแหน่งเจ้าพนักงานควบคุมจราจรทางอากาศ ได้รับประกาศนียบัตรวิชาชีพ หรือคุณวุฒಿಯ่างอื่นที่เทียบเท่าได้ในระดับเดียวกันในสาขาวิชาหรือทางที่ส่วนราชการเจ้าสังกัดเห็นว่าเหมาะสมกับหน้าที่ความรับผิดชอบและลักษณะงานที่ปฏิบัติ และได้รับประกาศนียบัตรอย่างใดอย่างหนึ่ง ดังต่อไปนี้

(๑) ประกาศนียบัตรทางวิชาควบคุมจราจรทางอากาศ หรือทางวิชาการสื่อสารการบิน

(๒) ประกาศนียบัตรอย่างอื่น ที่ ก.พ. กำหนดว่าใช้เป็นคุณสมบัติเฉพาะตำแหน่งนี้ได้

๔) ตำแหน่งนายช่างเครื่องกล ได้รับประกาศนียบัตรวิชาชีพ หรือคุณวุฒಿಯ่างอื่นที่เทียบเท่าได้ในระดับเดียวกันในสาขาวิชาเครื่องกล สาขาวิชาเครื่องมือกลและซ่อมบำรุง สาขาวิชาโลหะการ หรือสาขาวิชาใดวิชาหนึ่งหรือหลายสาขาวิชาดังกล่าว ในทางที่ส่วนราชการเจ้าสังกัดเห็นว่าเหมาะสมกับหน้าที่ความรับผิดชอบและลักษณะงานที่ปฏิบัติ หรือสาขาวิชาอื่นที่ ก.พ. กำหนดว่าใช้เป็นคุณสมบัติเฉพาะตำแหน่งนี้ได้

๕) ตำแหน่งนายช่างอากาศยาน ได้รับประกาศนียบัตรวิชาชีพ หรือคุณวุฒಿಯ่างอื่นที่เทียบเท่าได้ในระดับเดียวกันในสาขาวิชาเครื่องกล สาขาวิชาเครื่องมือกลหรือซ่อมบำรุง หรือสาขาวิชาไฟฟ้าและอิเล็กทรอนิกส์ หรือสาขาวิชาใดวิชาหนึ่ง หรือหลายสาขาวิชาดังกล่าว ในทางที่ส่วนราชการเจ้าสังกัดเห็นว่าเหมาะสมกับหน้าที่ความรับผิดชอบและลักษณะงานที่ปฏิบัติ หรือสาขาวิชาอื่นที่ ก.พ. กำหนดว่าใช้เป็นคุณสมบัติเฉพาะตำแหน่งนี้ได้

กลุ่มลูกจ้างประจำ

ข้อกำหนดพื้นฐานด้านการศึกษา

• กลุ่มงานเทคนิคพิเศษ

๑) ตำแหน่งนักบิน ได้รับประกาศนียบัตรนักบินจากสถาบันที่ทางราชการรับรอง และมีใบอนุญาตผู้ประจำหน้าที่นักบินพาณิชย์

๒) ตำแหน่งช่างเครื่องบิน ผู้ช่วยช่างเครื่องบิน และสารวัตรช่างเครื่องบิน ได้รับประกาศนียบัตรวิชาช่างอากาศยานจากสถาบันที่ทางราชการรับรอง

๓) ตำแหน่งช่างวิทยุการบิน ได้รับประกาศนียบัตรประโยคมัธยมศึกษาตอนปลายสายอาชีพ แผนกช่างวิทยุ โทรคมนาคม หรือเทียบเท่า หรือได้รับประกาศนียบัตรจากโรงเรียนสื่อสาร หรืออิเล็กทรอนิกส์ ในสังกัดกระทรวงกลาโหม หลักสูตรไม่น้อยกว่า ๒ ปี

๔) ตำแหน่งช่างอิเล็กทรอนิกส์การบิน ได้รับประกาศนียบัตรวิชาชีพ หรือเทียบเท่าได้ไม่ต่ำกว่านี้ทางอิเล็กทรอนิกส์ หรือช่างไฟฟ้า หรือช่างวิทยุและโทรคมนาคม

• กลุ่มงานช่าง

๑) ตำแหน่งลูกมือช่างเครื่องบิน สำเร็จวิชาช่างเครื่องฝึกหัดเกี่ยวกับอากาศยานของทางราชการ หรือได้รับวุฒิไม่ต่ำกว่าประกาศนียบัตรวิชาชีพ หรือเทียบเท่า ในสาขาวิชาที่เกี่ยวข้องกับลักษณะงานในหน้าที่

๒) ตำแหน่งผู้ช่วยช่างทั่วไป ได้รับประกาศนียบัตรวิชาชีพ หรือคุณวุฒิต่างอย่างอื่นที่เทียบได้ในระดับเดียวกัน ในสาขาวิชาหรือทางที่ส่วนราชการเจ้าสังกัดเห็นว่าเหมาะสมกับหน้าที่ความรับผิดชอบและลักษณะงานที่ปฏิบัติ

• กลุ่มงานสนับสนุน

มีคุณวุฒิการศึกษาตามที่ส่วนราชการเจ้าสังกัดเห็นว่าเหมาะสมกับหน้าที่ความรับผิดชอบและลักษณะงานที่ปฏิบัติ

• กลุ่มงานบริการพื้นฐาน

มีคุณวุฒิการศึกษาตามที่ส่วนราชการเจ้าสังกัดเห็นว่าเหมาะสมกับหน้าที่ความรับผิดชอบและลักษณะงานที่ปฏิบัติ

กลุ่มพนักงานราชการ

ข้อกำหนดพื้นฐานด้านการศึกษา

• กลุ่มงานบริหารทั่วไป

๑) ตำแหน่งเจ้าหน้าที่วิเคราะห์นโยบายและแผน และตำแหน่งนักวิชาการเกษตร ได้รับปริญญาตรี หรือคุณวุฒิต่างอย่างอื่นที่เทียบเท่าได้ในระดับเดียวกันในสาขาวิชาหรือทางที่ส่วนราชการเจ้าสังกัดเห็นว่าเหมาะสมกับหน้าที่ความรับผิดชอบและลักษณะงานที่ปฏิบัติ

• กลุ่มงานเชี่ยวชาญพิเศษ

๑) ตำแหน่งนักบิน ได้รับปริญญาตรี หรือเทียบเท่าได้ไม่ต่ำกว่านี้ และมีใบอนุญาตนักบินพาณิชย์ตรีที่ออกโดยกรมการบินพลเรือน

• กลุ่มงานเทคนิคพิเศษ

๑) ตำแหน่งช่างเครื่องบิน และผู้ช่วยช่างเครื่องบิน ได้รับปริญญาตรีในสาขาวิศวกรรมศาสตร์ ทางวิศวกรรมการบินและอากาศยาน หรือประกาศนียบัตรวิชาชีพด้านการซ่อมอากาศยานจากสถาบันที่ทางราชการรับรอง

๒) ตำแหน่งช่างวิทยุการบิน ได้รับปริญญาตรีในสาขาวิศวกรรมศาสตร์ ทางวิศวกรรมไฟฟ้า วิศวกรรมคอมพิวเตอร์ วิศวกรรมไฟฟ้า-สื่อสาร วิศวกรรมไฟฟ้า-อิเล็กทรอนิกส์ หรือสาขาอิเล็กทรอนิกส์การบิน หรือประกาศนียบัตรวิชาชีพด้านวิทยุโทรคมนาคมหรือสาขาที่เกี่ยวข้อง หรือประกาศนียบัตรจากโรงเรียนสื่อสาร หรืออิเล็กทรอนิกส์ ในสังกัดกระทรวงกลาโหม หลักสูตรไม่น้อยกว่า ๒ ปี

• กลุ่มงานเทคนิคทั่วไป

๑) ตำแหน่งช่างอิเล็กทรอนิกส์ ได้รับประกาศนียบัตรวิชาชีพ หรือเทียบเท่าได้ไม่ต่ำกว่านี้ ทางอิเล็กทรอนิกส์ หรือช่างไฟฟ้า หรือช่างวิทยุและโทรคมนาคม

๒) ตำแหน่งเจ้าหน้าที่สื่อสาร ได้รับประกาศนียบัตรวิชาชีพ หรือคุณวุฒิต่างอย่างอื่นที่เทียบได้ในระดับเดียวกัน ในสาขาวิชาไฟฟ้าและอิเล็กทรอนิกส์

๓) ตำแหน่งช่างโลหะ ได้รับประกาศนียบัตรวิชาชีพ หรือคุณวุฒิต่างอย่างอื่นที่เทียบได้ในระดับเดียวกัน ในสาขาวิชาหรือทางที่ส่วนราชการเจ้าสังกัดเห็นว่าเหมาะสมกับหน้าที่ความรับผิดชอบและลักษณะงานที่ปฏิบัติ

• กลุ่มงานบริการ

๑) ตำแหน่งเจ้าหน้าที่การเงินและบัญชี เจ้าหน้าที่เครื่องคอมพิวเตอร์ เจ้าหน้าที่บันทึกข้อมูล เจ้าหน้าที่ธุรการ และเจ้าพนักงานธุรการ ได้รับประกาศนียบัตรวิชาชีพ หรือคุณวุฒิต่างอย่างอื่นที่เทียบได้ในระดับเดียวกัน ในสาขาวิชาหรือทางที่ส่วนราชการเจ้าสังกัดเห็นว่าเหมาะสมกับหน้าที่ความรับผิดชอบและลักษณะงานที่ปฏิบัติ

- องค์ประกอบสำคัญที่ทำให้บุคลากรของส่วนราชการมีส่วนร่วมในการทำงานเพื่อบรรลุพันธกิจและวิสัยทัศน์ ประกอบด้วย

๑) การเสริมสร้างวัฒนธรรมองค์กร เพื่อให้บุคลากรมีแนวคิดและพฤติกรรมอันพึงประสงค์ที่สามารถสนับสนุนการดำเนินการต่าง ๆ ให้หน่วยงานบรรลุวัตถุประสงค์ตามยุทธศาสตร์ที่ตั้งไว้

๒) การให้รางวัลหรือสิ่งจูงใจตอบแทนผลการปฏิบัติงานที่เป็นธรรม และส่งเสริมให้ได้รับความก้าวหน้าในหน้าที่การงาน

๓) การจัดสวัสดิการที่เหมาะสมและเท่าเทียมกัน และการพัฒนาให้บุคลากรมีคุณภาพชีวิตที่ดี

๔) การจัดสภาพแวดล้อมและสิ่งอำนวยความสะดวกที่เอื้อต่อการปฏิบัติงาน และเกิดความปลอดภัยในขณะปฏิบัติงาน

- ข้อกำหนดด้านสุขภาพและความปลอดภัยในการทำงานของส่วนราชการ

บุคลากรที่ปฏิบัติงานบนอากาศยาน ต้องมีผลการตรวจร่างกายผ่านมาตรฐานทางเวชศาสตร์การบิน

(๔) ลินทรัพย์ของส่วนราชการ

ประเภท	รายการที่สำคัญ
<p>อาคารสถานที่</p>	<p>๑) อาคารกรมฝนหลวงและการบินเกษตร (ส่วนกลาง) ประกอบด้วยสถานที่ ๑.๑ ห้องประชุม จำนวน ๓ ห้อง ๑.๒ ห้องสมุด จำนวน ๑ ห้อง ๑.๓ พิพิธภัณฑ์ ๑.๔ ห้องคอมพิวเตอร์แม่ข่าย (Server) ๑.๕ ห้องควบคุมระบบกล้องวงจรปิด/ระบบเครื่องปรับอากาศ/ระบบแสงสว่าง</p> <p>๒) อาคารสำนักงานศูนย์ปฏิบัติการฝนหลวงภาคเหนือ จังหวัดเชียงใหม่ ๓) อาคารสำนักงานศูนย์ปฏิบัติการฝนหลวงภาคกลาง จังหวัดนครสวรรค์ ๔) อาคารสำนักงานศูนย์ปฏิบัติการฝนหลวงภาคตะวันออก จังหวัดระยอง ๕) อาคารสำนักงานศูนย์ปฏิบัติการฝนหลวงภาคตะวันออกเฉียงเหนือ จังหวัดขอนแก่น</p> <p>๖) อาคารสำนักงานศูนย์ปฏิบัติการฝนหลวงภาคใต้ จังหวัดสุราษฎร์ธานี ๗) อาคารสำนักงานศูนย์ฝนหลวงหัวหิน ๘) สถานีเรดาร์ฝนหลวงอมก๋อย จังหวัดเชียงใหม่ ๙) สถานีเรดาร์ฝนหลวงตากลี จังหวัดนครสวรรค์ ๑๐) สถานีเรดาร์ฝนหลวงสัตหีบ จังหวัดชลบุรี ๑๑) สถานีเรดาร์ฝนหลวงพิมาย จังหวัดนครราชสีมา ๑๒) สถานีเรดาร์ฝนหลวงพนม จังหวัดสุราษฎร์ธานี ๑๓) สนามบินนครสวรรค์ จังหวัดนครสวรรค์ ๑๔) สนามบินคลองหลวง จังหวัดปทุมธานี</p>
<p>เทคโนโลยี</p>	<p>๑) ระบบ Video Conference (การประชุมทางไกลผ่านระบบอินเทอร์เน็ต) ๒) ระบบบริการทางอิเล็กทรอนิกส์ ๒.๑ เว็บไซต์ของกรมฝนหลวงและการบินเกษตร www.royalrain.go.th ๒.๒ ระบบงานภายใน (อินทราเน็ต) ๒.๓ Application ฝนหลวง ๓) ระบบสารสนเทศกรมฝนหลวงและการบินเกษตร ๔) เทคนิคการปฏิบัติการฝนหลวง ๖ ขั้นตอน (ตามตำราฝนหลวงพระราชทาน) ขั้นตอนที่ ๑ ก่อทวน ขั้นตอนที่ ๒ เลี้ยงให้อ้วน ขั้นตอนที่ ๓ โจมตีแบบแซนด์วิช ขั้นตอนที่ ๔ เสริมการโจมตี ขั้นตอนที่ ๕ โจมตีเมฆเย็น ขั้นตอนที่ ๖ โจมตีแบบซูเปอร์แซนด์วิช ๕) เทคนิคการปฏิบัติการฝนหลวงโดยใช้พลุสารเคมีดูดความชื้น</p>

ประเภท	รายการที่สำคัญ
เครื่องมืออุปกรณ์	<p>๑) เครื่องมือตรวจสภาพอากาศ สำหรับการปฏิบัติการฝนหลวง</p> <p>๑.๑ เรดาร์ตรวจวัดกลุ่มฝน</p> <p>๑.๒ เครื่องตรวจอากาศชั้นบน</p> <p>๑.๓ เครื่องมือวิทยาศาสตร์ตรวจวัดเมฆฟิสิกส์</p> <p>๑.๔ ไมโครเวฟ</p> <p>๒) อากาศยาน ประกอบด้วย</p> <p><u>เครื่องบินปีกตรึง</u></p> <ul style="list-style-type: none"> - เซสนา คาราแวน (Cessna Caravan C๒๐๘B) จำนวน ๑๒ เครื่อง - กาศา (Casa C๒๑๒-๒๐๐) จำนวน ๑๔ เครื่อง - ซีเอ็น (CN ๒๓๕-๒๒๐) จำนวน ๒ เครื่อง - ซุปเปอร์คิงแอร์ (Super King Air) จำนวน ๓ เครื่อง - पोर्टเตอร์ (Porter PC๖/B๒H๔) จำนวน ๓ เครื่อง <p><u>เครื่องบินปีกหมุน</u></p> <ul style="list-style-type: none"> - Bell ๔๑๒ EP จำนวน ๑ เครื่อง - Bell ๔๐๗ จำนวน ๑ เครื่อง - Bell ๒๐๖B จำนวน ๓ เครื่อง - AS ๓๕๐ B๒ (Ecoreuil) จำนวน ๒ เครื่อง <p>๓) เครื่องบดสารฝนหลวง</p> <p>๔) บริภัณฑ์ภาคพื้น</p> <p>๕) อุปกรณ์โสตทัศนอุปกรณ์และโฆษณาเผยแพร่</p> <p>๖) คอมพิวเตอร์และอุปกรณ์ประกอบ</p> <p>๗) เครื่องวัดปริมาณน้ำฝน (Rain Gauge)</p>

(๕) กฎหมาย กฎระเบียบ และข้อบังคับ ที่เกี่ยวข้องกับการส่งมอบบริการหลัก

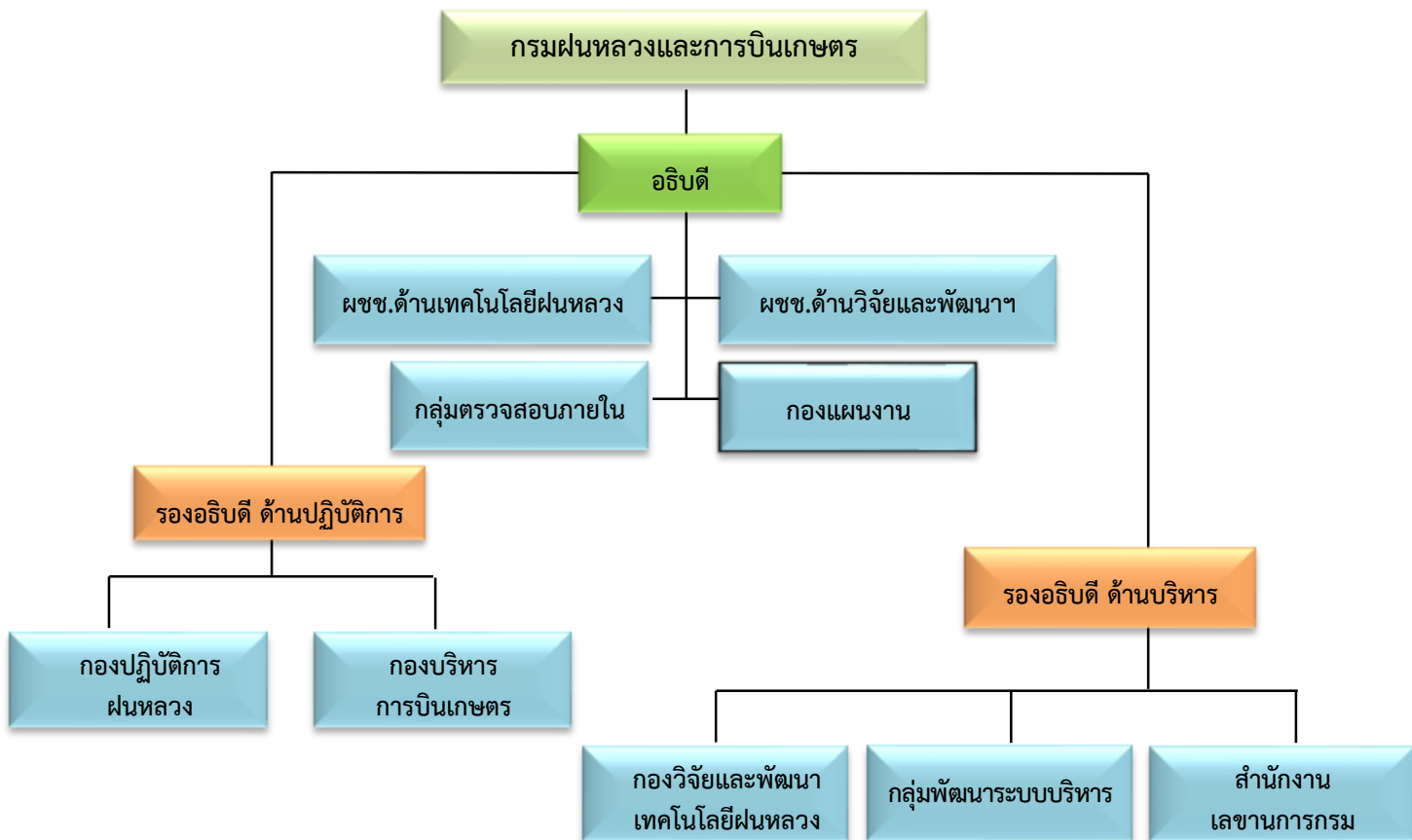
- ๑) กฎกระทรวงแบ่งส่วนราชการ กรมฝนหลวงและการบินเกษตร
- ๒) ระเบียบกระทรวงเกษตรและสหกรณ์ว่าด้วยการบิน พ.ศ. ๒๕๓๘
- ๓) ระเบียบกรมฝนหลวงและการบินเกษตรว่าด้วยการบิน พ.ศ. ๒๕๕๘

ข. ความสัมพันธ์ระดับองค์การ

(๖) โครงสร้างองค์การ

- โครงสร้างและระบบการกำกับดูแลของส่วนราชการมีลักษณะอย่างไร
- ระบบการรายงานระหว่างคณะกรรมการกำกับดูแลส่วนราชการ ผู้บริหารส่วนราชการ และส่วนราชการที่กำกับมีลักษณะเช่นใด (*)

แผนภาพโครงสร้างกรมฝนหลวงและการบินเกษตร



วิธีการจัดการที่แสดงถึงการกำกับดูแลตนเองที่ดี (Organizational Governance)

๑) การบริหารและการมอบอำนาจ

กรมฝนหลวงและการบินเกษตรมีการบริหาร โดยหลักเกณฑ์การมอบอำนาจให้ข้าราชการปฏิบัติราชการแทน รักษาราชการแทน ปฏิบัติหน้าที่ รักษาการในตำแหน่งไว้อย่างชัดเจน เพื่อให้เกิดความคล่องตัวในการบริหารงาน เช่น การมอบหมายอำนาจหน้าที่ การแต่งตั้งผู้รักษาราชการแทน การมอบอำนาจเกี่ยวกับการบริหารงบประมาณ การเงิน การคลัง การพัสดุ และการเดินทางไปราชการ

๒) การป้องกันการทุจริตและประพฤติมิชอบ

มีกลุ่มตรวจสอบภายในเป็นหน่วยงานที่ขึ้นตรงต่ออธิบดี ทำหน้าที่ตรวจสอบวิเคราะห์รวมทั้งประเมินผลการดำเนินงานตามนโยบาย กฎหมาย ระเบียบข้อบังคับ คำสั่งและมติคณะรัฐมนตรีที่เกี่ยวข้องกับการบริหารงบประมาณ การบริหารพัสดุและทรัพย์สิน การใช้ทรัพยากรทุกประเภทให้เป็นไปอย่างมีประสิทธิภาพและประสิทธิผล

๓) การติดตามตรวจสอบ ประกอบด้วย

- การปฏิบัติงาน : การติดตามผลการดำเนินงานตามแผนยุทธศาสตร์และแผนปฏิบัติราชการประจำปี การติดตามผลการจัดซื้อจัดจ้างรายการสำคัญ การติดตามผลการดำเนินงานตามมาตรการปรับปรุงประสิทธิภาพในการปฏิบัติราชการของส่วนราชการ และการติดตามผลการปฏิบัติราชการตามคำรับรองการปฏิบัติราชการระดับสำนัก/กอง เสนอต่อผู้บริหารเป็นรายเดือน รายไตรมาส และรายงานหน่วยงานกลางตามระยะเวลาที่กำหนด

- การเบิกจ่ายงบประมาณ : การติดตามผลการใช้จ่ายงบประมาณตามแผนงบประมาณประจำปี ตามมติคณะรัฐมนตรี โดยเสนอรายงานต่อผู้บริหารเป็นรายเดือน รายไตรมาส และรายงานหน่วยงานกลางตามระยะเวลาที่กำหนด

- การตรวจสอบภายใน : ดำเนินการตามระเบียบกระทรวงการคลังว่าด้วยการตรวจสอบภายในของส่วนราชการ พ.ศ. ๒๕๕๑ โดยดำเนินการตรวจสอบวิเคราะห์ ประเมินผล การปฏิบัติงานด้านต่าง ๆ ของหน่วยงานในสังกัดกรมฝนหลวงและการบินเกษตร

- การควบคุมภายใน : ดำเนินการตามระเบียบคณะกรรมการตรวจเงินแผ่นดินว่าด้วยการกำหนดมาตรฐานการควบคุมภายใน พ.ศ. ๒๕๔๔ และระเบียบคณะกรรมการตรวจเงินแผ่นดินว่าด้วยการปฏิบัติหน้าที่ของผู้ตรวจสอบภายใน พ.ศ. ๒๕๔๖ โดยดำเนินการวิเคราะห์ประเมินความเสี่ยงการปฏิบัติงานด้านต่างๆ ของหน่วยงานในสังกัดกรมฝนหลวงและการบินเกษตร

- การรับเรื่องราวร้องทุกข์/ร้องเรียน : มีหน่วยงานรับผิดชอบในการดำเนินงานอย่างชัดเจนเกี่ยวกับการรับเรื่องร้องทุกข์/ร้องเรียน และบริการฝนหลวง ผ่านช่องทางต่างๆ เช่น เว็บไซต์ โทรศัพท์/โทรสาร หนังสือราชการ/จดหมาย ช่องทางของสำนักนายกรัฐมนตรี (Web Portal ๑๑๑๑) ศูนย์ดำรงธรรม เป็นต้น

๔) การรายงานผลการดำเนินงานต่อหน่วยงานกลาง และหน่วยงานระดับกระทรวง

- **สำนักงานเศรษฐกิจการเกษตร กระทรวงเกษตรและสหกรณ์**

- ผลการดำเนินงานตามนโยบายรัฐบาลและการสั่งการของนายกรัฐมนตรี : รายงานเป็นรายเดือน ภายในวันที่ ๓ ของเดือนถัดไป

- ผลการดำเนินงานตามมติคณะรักษาความสงบแห่งชาติ และข้อสั่งการของหัวหน้าคณะรักษาความสงบแห่งชาติ : รายงานเป็นรายไตรมาส ภายในวันที่ ๑๕ หลังสิ้นไตรมาส

- ผลการดำเนินงานตามรัฐธรรมนูญแห่งราชอาณาจักรไทย : รายงานเป็นรายไตรมาส ภายในวันที่ ๑๕ หลังสิ้นไตรมาส

- ผลการดำเนินงานโครงการสำคัญของกระทรวงเกษตรและสหกรณ์ : รายงานเป็นรายไตรมาส ภายในวันที่ ๕ หลังสิ้นไตรมาส

- ผลการดำเนินงานตามตัวชี้วัดที่สำคัญ : รายงานเป็นรายเดือน ภายในวันที่ ๕ ของเดือนถัดไป

- **สำนักตรวจสอบภายใน และกองคลัง สำนักงานปลัดกระทรวงเกษตรและสหกรณ์**

- รายงานการประเมินผลการปฏิบัติงานด้านบัญชี การเงิน และด้านบัญชีบริหาร : รายงานทุก ๖ เดือน ด้านบัญชี การเงิน รอบแรก ภายในวันที่ ๑๕ พฤษภาคม รอบที่สองภายในวันที่ ๑๕ ธันวาคม และด้านบัญชีบริหาร ภายในวันที่ ๓๐ ตุลาคม

- **สำนักงบประมาณ**

- ผลการปฏิบัติงานและการใช้จ่ายงบประมาณ : รายงานเป็นรายเดือน ภายในวันที่ ๗ ของเดือนถัดไป

- **สำนักงาน ก.พ.ร.**

- การประเมินส่วนราชการตามมาตรการปรับปรุงประสิทธิภาพในการปฏิบัติราชการ : รายงานตามรอบการประเมิน (รอบที่ ๑ วันที่ ๑ ตุลาคม - ๓๑ มีนาคม และ รอบที่ ๒ วันที่ ๑ เมษายน ถึง ๓๐ กันยายน)

- **สำนักงานการตรวจเงินแผ่นดิน**

- รายงานการควบคุมภายในประจำปี กรมฝนหลวงและการบินเกษตร เฉพาะหนังสือรับรองการประเมินผลการควบคุมภายใน (แบบ ปอ.๑) : รายงานปีละ ๑ ครั้ง ภายใน ๙๐ วัน หลังสิ้นปีงบประมาณ
- รายงานประจำเดือนจากระบบ GFMIIF : รายงานทุกเดือน ภายในวันที่ ๑๕ ของเดือนถัดไป

- **กรมบัญชีกลาง**

- รายงานการประเมินผลการปฏิบัติงานด้านบัญชี การเงิน และด้านบัญชีบริหาร : รายงานทุก ๖ เดือน ด้านบัญชี การเงิน รอบแรก ภายในวันที่ ๑๕ พฤษภาคม รอบที่สองภายในวันที่ ๑๕ ธันวาคม และด้านบัญชีบริหาร ภายในวันที่ ๓๐ ตุลาคม

(๗) ความต้องการและความคาดหวังที่สำคัญของกลุ่มผู้รับบริการและผู้มีส่วนได้ส่วนเสีย

ผลผลิต/บริการ	กลุ่มผู้รับบริการ	ความต้องการ/ ความคาดหวัง	กลุ่มผู้มีส่วนได้ส่วนเสีย	ความต้องการ/ ความคาดหวัง
๑. บริการฝนหลวง	- เกษตรกรผู้ประสบภัยแล้ง	- ปฏิบัติการฝนหลวงช่วยเหลือในพื้นที่ ที่ได้รับความเดือดร้อนอย่างทันเวลา - ปริมาณฝนที่เพียงพอต่อการเกษตร	- หน่วยงานภาครัฐ (ผู้ว่าราชการจังหวัด และ เกษตรและสหกรณ์จังหวัด)	- ปฏิบัติการฝนหลวงช่วยเหลือเกษตรกร ได้ทันเวลา
	- องค์กรกักเก็บน้ำ (กรมชลประทาน และ การไฟฟ้าฝ่ายผลิต)	- น้ำต้นทุนที่เพียงพอสำหรับการบริหาร จัดการน้ำในเขตพื้นที่ชลประทาน - น้ำต้นทุนที่เพียงพอสำหรับการผลิต กระแสไฟฟ้า	- องค์กรผู้ใช้น้ำอื่นๆ (บริษัทจัดการและพัฒนา ทรัพยากรน้ำภาคตะวันออก จำกัด (มหาชน), การประปาส่วนภูมิภาค)	- ปริมาณน้ำที่เพียงพอสำหรับดำเนินธุรกิจ สาธารณูปโภคด้านน้ำ
๒. ป้องกันและ บรรเทาภัยพิบัติ (หมอกควัน ไฟป่า และพายุลูกเห็บ)	- ประชาชนในพื้นที่ที่ คาดว่าจะประสบภัยพิบัติ	- ควบคุมสถานการณ์ภัยพิบัติไม่ให้ ขยายผลในวงกว้าง	- ผู้ว่าราชการจังหวัดในพื้นที่ ที่คาดว่าจะประสบภัยพิบัติ	- ความร่วมมือและบูรณาการการทำงาน ของหน่วยงานในพื้นที่
	- ประชาชนในพื้นที่ที่ ประสบภัยพิบัติ		- ผู้ว่าราชการจังหวัด ในพื้นที่ ที่ประสบภัยพิบัติ	
๓. องค์ความรู้ เทคโนโลยี นวัตกรรม ด้านการตัดแปร สภาพอากาศ	- สถาบันการศึกษา (อาจารย์ นิสิต นักศึกษา)	- ความร่วมมือและการสนับสนุนข้อมูล ด้านการตัดแปรสภาพอากาศ	- เกษตรกรที่ประสบภัยแล้ง	- ปฏิบัติการฝนหลวงช่วยเหลือในพื้นที่ ที่ได้รับความเดือดร้อนอย่างทันเวลา - ปริมาณฝนที่เพียงพอต่อการเกษตร
			- องค์กรกักเก็บน้ำ (กรมชลประทาน, การไฟฟ้าฝ่ายผลิต)	- น้ำต้นทุนที่เพียงพอสำหรับการบริหาร จัดการน้ำในเขตพื้นที่ชลประทาน - น้ำต้นทุนที่เพียงพอสำหรับการผลิต พลังงาน (กระแสไฟฟ้า)
			- ประชาชนในพื้นที่ที่คาดว่า/ ประสบภัยพิบัติ	- ควบคุมสถานการณ์ภัยพิบัติไม่ให้ ขยายผลในวงกว้าง

ผลผลิต/บริการ	กลุ่มผู้รับบริการ	ความต้องการ/ ความคาดหวัง	กลุ่มผู้มีส่วนได้ส่วนเสีย	ความต้องการ/ ความคาดหวัง
๔. บริการด้าน การบิน	<ul style="list-style-type: none"> - ผู้บริหารกระทรวงเกษตร และสหกรณ์ (รมว.กษ., รมช.กษ., ปลัด กษ.,รองปลัด กษ., ผู้ตรวจราชการ กษ., หัวหน้าส่วนราชการในสังกัด กษ.) - ผู้บริหารระดับจังหวัด (ผู้ว่าราชการจังหวัด, เกษตรและสหกรณ์จังหวัด) 	- ได้รับบริการด้านการบินที่รวดเร็ว และ ปลอดภัย	<ul style="list-style-type: none"> - หน่วยงานเจ้าของสนามบิน/ท่า อากาศยาน(กองทัพอากาศ, กองทัพบก, กองทัพเรือ, สำนักงาน ตำรวจแห่งชาติ, กรมท่าอากาศยาน , การท่าอากาศยานแห่งประเทศไทย) - บริษัท วิฑูการบิน แห่งประเทศไทย จำกัด 	- การปฏิบัติตามกฎ ระเบียบ ข้อบังคับ ที่หน่วยงานเจ้าของสนามบิน/ท่าอากาศยาน กำหนด

(๘) ส่วนราชการหรือองค์การที่เกี่ยวข้องกันในการให้บริการหรือส่งมอบงานต่อกัน

ส่วนราชการ/องค์การที่เกี่ยวข้อง	บทบาทหน้าที่ในการปฏิบัติร่วมกัน	ข้อกำหนดที่สำคัญในการปฏิบัติงานร่วมกัน	วิธีการสื่อสารระหว่างกัน
๑. มหาวิทยาลัยเกษตรศาสตร์	<ul style="list-style-type: none"> ร่วมวางแผน ศึกษา ค้นคว้า วิจัย และพัฒนา เทคโนโลยีฝนหลวง 	<ul style="list-style-type: none"> เป็นไปตามข้อตกลงความร่วมมือทางด้านวิชาการ 	<ul style="list-style-type: none"> ทางเอกสาร ประชุม/สัมมนา การสื่อสารทางอิเล็กทรอนิกส์ โทรศัพท์ โทรสาร
๒. กรมอุตุนิยมวิทยา	<ul style="list-style-type: none"> สนับสนุนข้อมูลน้ำฝน และข้อมูลพยากรณ์อากาศ แลกเปลี่ยนข้อมูล ผลตรวจอากาศจากเรดาร์ และผลตรวจอากาศชั้นบน 	<ul style="list-style-type: none"> เป็นไปตามข้อตกลงความร่วมมือทางด้านวิชาการ 	<ul style="list-style-type: none"> ทางเอกสาร การสื่อสารทางอิเล็กทรอนิกส์ โทรศัพท์ โทรสาร
๓. กรมชลประทาน	<ul style="list-style-type: none"> สนับสนุนข้อมูลน้ำเขื่อนและน้ำท่า 	<ul style="list-style-type: none"> ร่วมเป็นคณะทำงานในการวิเคราะห์ติดตามสถานการณ์น้ำ 	<ul style="list-style-type: none"> ทางเอกสาร ประชุม การสื่อสารทางอิเล็กทรอนิกส์ โทรศัพท์ โทรสาร
๔. กองทัพอากาศ	<ul style="list-style-type: none"> สนับสนุนอากาศยานในการปฏิบัติการฝนหลวง การอนุญาตเข้าใช้ สนามบินและอาคารที่ทำการ 	<ul style="list-style-type: none"> เป็นไปตามแผนการปฏิบัติการฝนหลวงประจำปี เป็นไปตามระเบียบวิธีการปฏิบัติ/กฎ/ข้อบังคับของหน่วยงานเจ้าของพื้นที่ 	<ul style="list-style-type: none"> ทางเอกสาร ประชุม/สัมมนา การสื่อสารทางอิเล็กทรอนิกส์ โทรศัพท์ โทรสาร
๕. กองทัพเรือ	<ul style="list-style-type: none"> การอนุญาตเข้าใช้ สนามบินและอาคารที่ทำการ 	<ul style="list-style-type: none"> เป็นไปตามระเบียบวิธีการปฏิบัติ/กฎ/ข้อบังคับของหน่วยงานเจ้าของพื้นที่ 	<ul style="list-style-type: none"> ทางเอกสาร การสื่อสารทางอิเล็กทรอนิกส์ โทรศัพท์ โทรสาร
๖. กองทัพบก	<ul style="list-style-type: none"> การอนุญาตเข้าใช้ สนามบินและอาคารที่ทำการ 	<ul style="list-style-type: none"> เป็นไปตามระเบียบวิธีการปฏิบัติ/กฎ/ข้อบังคับของหน่วยงานเจ้าของพื้นที่ 	<ul style="list-style-type: none"> ทางเอกสาร การสื่อสารทางอิเล็กทรอนิกส์ โทรศัพท์ โทรสาร
๗. บริษัท ท่าอากาศยานไทย จำกัด (มหาชน)	<ul style="list-style-type: none"> การอนุญาตเข้าใช้ ท่าอากาศยาน 	<ul style="list-style-type: none"> เป็นไปตามระเบียบวิธีการปฏิบัติ/กฎ/ข้อบังคับของหน่วยงาน 	<ul style="list-style-type: none"> ทางเอกสาร การสื่อสารทางอิเล็กทรอนิกส์

ส่วนราชการ/องค์กรที่เกี่ยวข้อง	บทบาทหน้าที่ในการปฏิบัติร่วมกัน	ข้อกำหนดที่สำคัญในการปฏิบัติงานร่วมกัน	วิธีการสื่อสารระหว่างกัน
		เจ้าของพื้นที่	<ul style="list-style-type: none"> โทรศัพท์ โทรสาร
๘. การปิโตรเลียมแห่งประเทศไทย	<ul style="list-style-type: none"> สนับสนุนสารปนหลวม (น้ำแข็งแห้ง) 	<ul style="list-style-type: none"> เป็นไปตามแผนขอรับการสนับสนุนสารปนหลวม 	<ul style="list-style-type: none"> ทางเอกสาร โทรศัพท์ โทรสาร
๙. บริษัท บางกอก อินดัสเทรียลแก๊ส จำกัด	<ul style="list-style-type: none"> สนับสนุนสารปนหลวม (น้ำแข็งแห้ง) 	<ul style="list-style-type: none"> เป็นไปตามแผนขอรับการสนับสนุนสารปนหลวม 	<ul style="list-style-type: none"> ทางเอกสาร โทรศัพท์ โทรสาร
๑๐. กรมทรัพยากรน้ำบาดาล	<ul style="list-style-type: none"> สนับสนุนข้อมูลบ่อน้ำบาดาล 	<ul style="list-style-type: none"> เป็นไปตามข้อตกลงความร่วมมือทางด้านวิชาการ 	<ul style="list-style-type: none"> ทางเอกสาร โทรศัพท์ โทรสาร
๑๑. สำนักงานปลัดกระทรวงทรัพยากรธรรมชาติและสิ่งแวดล้อม	<ul style="list-style-type: none"> ร่วมปฏิบัติการดับไฟป่า การใช้พื้นที่สนามบินนครสวรรค์และสนามบินคลองหลวง 	<ul style="list-style-type: none"> เป็นไปตามระเบียบวิธีการปฏิบัติ/กฎ/ข้อบังคับของกรมฝนหลวงและการบินเกษตร 	<ul style="list-style-type: none"> ทางเอกสาร ประชุม การสื่อสารทางอิเล็กทรอนิกส์ โทรศัพท์ โทรสาร
๑๒. สถาบันสารสนเทศทรัพยากรน้ำและการเกษตร (องค์การมหาชน)	<ul style="list-style-type: none"> สนับสนุนข้อมูลตรวจอากาศผิวพื้น (น้ำฝน, ความชื้น, อุณหภูมิ, ความกดอากาศ, ความเข้มแสง) แลกเปลี่ยนข้อมูลผลตรวจอากาศจากเรดาร์และผลตรวจอากาศชั้นบน 	<ul style="list-style-type: none"> เป็นไปตามข้อตกลงความร่วมมือทางด้านวิชาการ 	<ul style="list-style-type: none"> ทางเอกสาร ประชุม การสื่อสารทางอิเล็กทรอนิกส์ โทรศัพท์ โทรสาร
๑๓. กรมประชาสัมพันธ์	<ul style="list-style-type: none"> รายงานข่าวปฏิบัติการฝนหลวงประจำวันผ่านสื่อวิทยุ 	<ul style="list-style-type: none"> เป็นไปตามข้อตกลงความร่วมมือทางด้านวิชาการ 	<ul style="list-style-type: none"> ทางเอกสาร ประชุม การสื่อสารทางอิเล็กทรอนิกส์ โทรศัพท์ โทรสาร

๒. สภาพการณ์เชิงยุทธศาสตร์

ให้อธิบายสภาพแวดล้อมด้านการแข่งขัน ความท้าทาย ความได้เปรียบเชิงยุทธศาสตร์ที่สำคัญและระบบการปรับปรุงผลการดำเนินการของส่วนราชการ

ก. สภาพแวดล้อมด้านการแข่งขัน

(๙) สภาพแวดล้อมการแข่งขันทั้งภายในและภายนอกประเทศ

หน่วยงานภาครัฐโดยทั่วไปจะถูกจัดตั้งขึ้นมาเพื่อดำเนินภารกิจเฉพาะด้าน ตามสภาพปัญหาของสังคมหรือตามแนวนโยบายของรัฐบาล หน่วยงานของรัฐที่จัดตั้งขึ้นจึงต้องมีภารกิจที่แตกต่างกันและไม่ทับซ้อนกัน ดังนั้นการพิจารณาถึงสภาพการแข่งขันภายในและภายนอกประเทศของหน่วยงานภาครัฐ จึงไม่อาจกำหนดสภาพการแข่งขันที่ชัดเจนได้อย่างภาคเอกชน จำเป็นต้องปรับให้เข้ากับสภาพของภารกิจที่ใกล้เคียง ซึ่งอาจจะเรียกว่า “การเทียบเคียง” แทนการแข่งขันในภารกิจที่คล้ายคลึงกัน

คู่เทียบเคียงภายในประเทศ กรมฝนหลวงและการบินเกษตร ได้เลือกส่วนราชการที่มาดำเนินการเปรียบเทียบ โดยพิจารณาจากส่วนราชการที่มีลักษณะภารกิจในกลุ่มเดียวกัน และเป็นส่วนราชการในกลุ่มภารกิจด้านบริหารจัดการทรัพยากรเพื่อการผลิต คือ กรมชลประทาน โดยประเด็นการแข่งขันที่จะนำมาพิจารณาเปรียบเทียบคือ ประสิทธิภาพการบริหารจัดการน้ำ

การแข่งขันภายนอกประเทศ กรมฝนหลวงและการบินเกษตร มีเป้าหมายในระยะ ๑๐ ปี เพื่อก้าวสู่การเป็นศูนย์กลางการถ่ายทอดด้านการดัดแปรสภาพอากาศตามศาสตร์พระราชาระดับภูมิภาคอาเซียน ดังนั้น การกำหนดคู่เทียบเคียงภายนอกประเทศ จึงควรพิจารณาจากประเทศในภูมิภาคอาเซียนที่มีการทำฝนเทียม ใกล้เคียงกับประเทศไทย ซึ่งในที่นี้ได้แก่ ประเทศอินโดนีเซีย โดยกำหนดการเปรียบเทียบใน ๒ ประเด็น คือ ๑) การป้องกันและแก้ไขปัญหาภัยแล้ง และ ๒) การบรรเทาภัยพิบัติจากไฟป่าและหมอกควัน แต่ปัจจุบันกรมฝนหลวงฯ ยังไม่สามารถกำหนดตัวชี้วัดเพื่อใช้ในการเปรียบเทียบผลการดำเนินงานใน ๒ ประเด็นดังกล่าวได้ เนื่องจากขาดข้อมูลเชิงลึกของประเทศคู่เทียบเคียง

ประเภทการแข่งขัน	คู่เทียบเคียง/คู่เปรียบเทียบ	ประเด็นการแข่งขัน/การเทียบเคียง	ผลการดำเนินงานในปัจจุบันเมื่อเทียบเคียงกับคู่เทียบ
๑. ภายในประเทศ	กรมชลประทาน	ประสิทธิภาพการบริหารจัดการน้ำ	- กรมฝนหลวงฯ วัดจาก : จำนวนพื้นที่ที่ได้รับประโยชน์จากปฏิบัติการฝนหลวง - ผลการดำเนินงาน ปี ๒๕๖๑ จำนวน ๒๒๕.๖๓ ล้านไร่ - กรมชลประทาน วัดจาก : จำนวนพื้นที่การเกษตรในเขตพื้นที่ชลประทานที่ได้รับการบริหารจัดการน้ำ
๒. ภายนอกประเทศ	ประเทศอินโดนีเซีย	- ปฏิบัติการทำฝนเพื่อเติมน้ำในเขื่อนสำหรับการชลประทาน - ปฏิบัติการทำฝนบรรเทาปัญหาหมอกควันและดับไฟป่า	ยังไม่สามารถกำหนดตัวชี้วัดผลการดำเนินงานได้

(๑๐) การเปลี่ยนแปลงที่สำคัญซึ่งมีผลต่อสถานการณ์แข่งขัน การสร้างนวัตกรรมและความร่วมมือ

๑. การเปลี่ยนแปลง/ผันผวนด้านสภาพภูมิอากาศ เช่น ปรากฏการณ์เอลนีโญ/ลานีญา ภาวะโลกร้อน การเกิดภัยธรรมชาติ/ภัยพิบัติที่รุนแรง

๒. กระแสโลกาภิวัตน์ที่เข้มข้น จากความก้าวหน้าอย่างก้าวกระโดดของเทคโนโลยีหลากหลายสาขา โดยเฉพาะในกลุ่มของเทคโนโลยีชีวภาพ นาโนเทคโนโลยี วิทยาศาสตร์ และเทคโนโลยีที่เกี่ยวกับวิทยาการปัญญา

๓. สถานการณ์ VUCA World ที่มีการเปลี่ยนแปลงอย่างรวดเร็ว เป็นความท้าทายของผู้นำองค์กรที่ต้องทำความเข้าใจและปรับตัวให้ทันกับสภาวะแวดล้อมในปัจจุบันที่มีการแข่งขันกันสูง

(๑๑) แหล่งข้อมูลเชิงเปรียบเทียบ

การแข่งขันภายในประเทศ จะเป็นการประเมินประสิทธิภาพการบริหารจัดการน้ำผิวดินของกรมชลประทาน และประสิทธิภาพการบริหารจัดการน้ำในชั้นบรรยากาศของกรมฝนหลวงและการบินเกษตร โดยวัดความสำเร็จจากจำนวนพื้นที่การเกษตรที่ได้รับการช่วยเหลือ สำหรับการแข่งขันภายนอกประเทศ ยังไม่มีแหล่งข้อมูลสำคัญที่จะได้มาซึ่งข้อมูลเพื่อใช้ในการเปรียบเทียบ

ข. บริบทเชิงยุทธศาสตร์

(๑๒) ความท้าทายเชิงยุทธศาสตร์และความได้เปรียบเชิงยุทธศาสตร์

ประเด็นท้าทายเชิงยุทธศาสตร์	สิ่งที่ท้าทาย	ความได้เปรียบ
ด้านพันธกิจ	๑. ป้องกันและบรรเทาปัญหาภัยแล้งได้ร้อยละ ๘๐ ของพื้นที่ภัยแล้ง ๒. เป็นศูนย์กลางการถ่ายทอดเทคโนโลยีด้านการดัดแปรสภาพอากาศตามศาสตร์พระราชา ในระดับอาเซียน ๓. เป็นศูนย์การบินดัดแปรสภาพอากาศตามศาสตร์พระราชา ในระดับอาเซียน	ภาพลักษณ์การเป็นองค์กรชั้นนำด้านการดัดแปรสภาพอากาศ เป็นที่ยอมรับในวงกว้าง ทั้งในประเทศและต่างประเทศ
ด้านปฏิบัติการ	๑. พัฒนาเทคโนโลยีและสร้างนวัตกรรมใหม่ ๆ เพื่อเพิ่มประสิทธิภาพการดัดแปรสภาพอากาศ ๒. ยกระดับมาตรฐานด้านการบินเกษตร ๓. ปฏิรูประบบราชการเพื่อพัฒนาสู่การเป็นระบบราชการ ๔.๐ ๔. ยกระดับประสิทธิภาพการทำงานสู่ยุคดิจิทัล เพื่อตอบสนองความต้องการของประชาชน	
ด้านความรับผิดชอบต่อสังคม	๑. สร้างการมีส่วนร่วมของผู้มีส่วนได้ส่วนเสีย โดยเน้นขับเคลื่อนภารกิจความรับผิดชอบต่อสังคมด้านทรัพยากรธรรมชาติและสิ่งแวดล้อม	
ด้านทรัพยากรบุคคล	๑. เพิ่มขีดความสามารถของบุคลากรทุกระดับ ในการทำงานตามพันธกิจ/อำนาจหน้าที่ ๒. ปรับเปลี่ยนกระบวนทัศน์ในการทำงานของบุคลากร และพัฒนาคุณภาพชีวิต	

ค. ระบบการปรับปรุงผลการดำเนินการ

(๑๓) ระบบงาน/กระบวนการที่สำคัญและการปรับปรุงผลการดำเนินการ

