



รายงานการปฏิบัติการฝนหลวง ประจำปี 2565

ประจำวันที่ 7 มีนาคม 2565

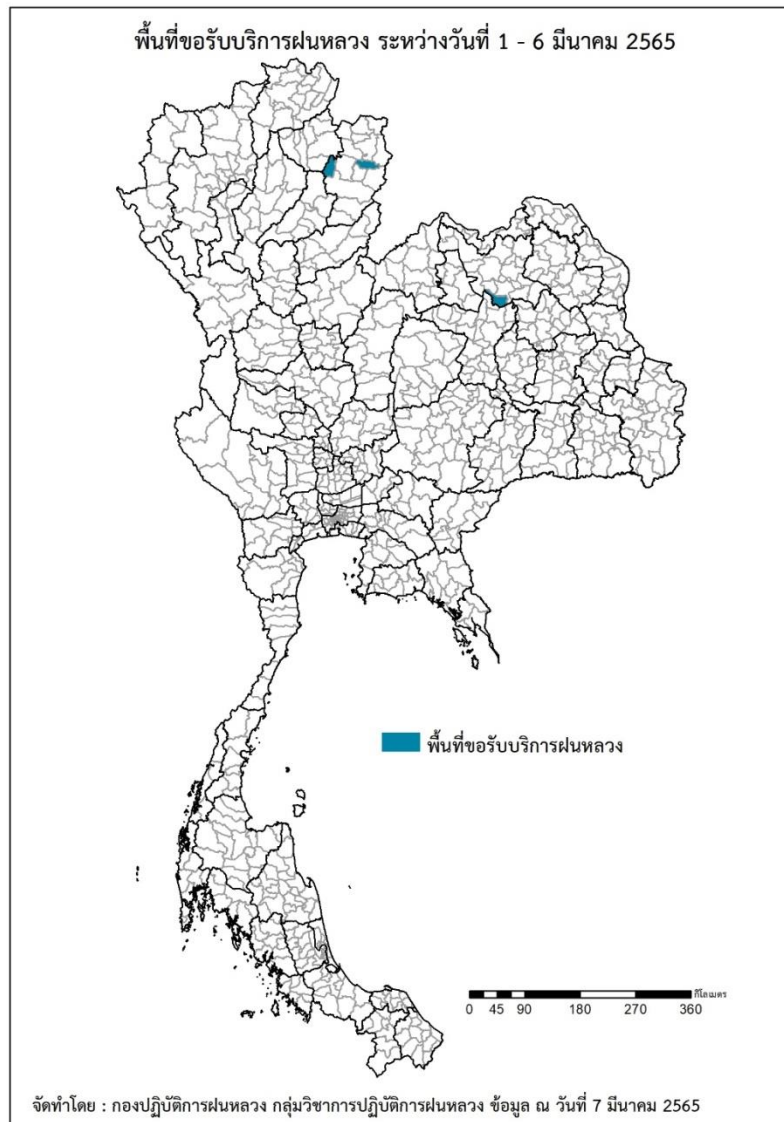
และผลการปฏิบัติการฝนหลวงประจำวันที่ 6 มีนาคม 2565

กลุ่มวิชาการปฏิบัติการฝนหลวง กองปฏิบัติการฝนหลวง กรมฝนหลวงและการบินเกษตร

royalrainmaking_academic@hotmail.com

๑ พื้นที่ขอรับบริการฝนหลวง (ระหว่างวันที่ 1 - 6 มีนาคม 2565)

ภาค	รายชื่อจังหวัด (อำเภอ) ที่มีผู้ขอรับบริการ	จำนวนผู้ขอรับบริการ (ราย)
เหนือ	น่าน(สันติสุข บ้านหลวง)	2
กลาง	ไม่มีการขอรับบริการ	-
ตะวันออกเฉียงเหนือ	อุดรธานี(โนนสะอาด)	1
ตะวันออก	ไม่มีการขอรับบริการ	-
ใต้	ไม่มีการขอรับบริการ	-
รวม	2 จังหวัด (3 อำเภอ)	3



๑ สถานการณ์ปริมาณน้ำเก็บกักในอ่างเก็บน้ำที่สำคัญ

	ความจุของอ่างที่ รนก. ¹ (ล้าน ลบ.ม.)	ปริมาณน้ำในอ่างฯ (%)				ปริมาณน้ำไหลลงอ่างฯ (ล้าน ลบ.ม.)	ปริมาณน้ำระบาย (ล้าน ลบ.ม.)	ระดับน้ำ
		3 มี.ค.	4 มี.ค.	5 มี.ค.	6 มี.ค.	6 มี.ค.	6 มี.ค.	
ภาคเหนือ						6.15	39.07	
- ภูมิพล(ตาก)	13,462	50	50	50	50	0.47	24.00	-
- สิริกิติ์(อุตรดิตถ์)	9,510	43	43	43	43	2.88	7.01	ต่ำกว่า 50%
- แม่จัน(เชียงใหม่)	265	40	40	39	39	0.05	0.96	ต่ำกว่า 40%
- แม่กวาง(เชียงใหม่)	263	33	33	33	33	0.11	0.05	ต่ำกว่า 40%
- กิวลม(ลำปาง)	106	66	65	65	65	1.22	1.28	-
- กิวคอง(ลำปาง)	170	70	70	69	68	0.00	1.07	-
- แควน้อยฯ(พิษณุโลก)	939	67	67	67	66	1.26	4.32	-
- แม่มอก(ลำปาง)	110	57	57	57	56	0.16	0.38	-
ภาคตะวันออกเฉียงเหนือ						3.12	22.26	
- ห้วยหลวง(อุดรธานี)	135	42	42	41	41	0.00	0.11	ต่ำกว่า 50%
- น้ำอูน(สกลนคร)	520	47	47	47	47	0.40	0.92	ต่ำกว่า 50%
- น้ำพุง(สกลนคร)	166	53	52	52	52	0.00	0.00	-
- จุฬารักษ์(ชัยภูมิ)	164	73	73	72	72	0.35	0.52	-
- อุบลรัตน์(ขอนแก่น)	2,431	61	61	60	60	1.67	8.71	-
- ลำปาว(กาฬสินธุ์)	1,980	47	47	47	46	0.00	4.39	ต่ำกว่า 50%
- ลำตะคอง(นครราชสีมา)	314	84	84	84	83	0.26	1.55	-
- ลำพระเพลิง(นครราชสีมา)	110	88	87	87	86	0.27	0.56	-
- มูลบน(นครราชสีมา)	141	84	84	83	83	0.10	0.74	-
- ลำแฉะ(นครราชสีมา)	275	82	81	81	80	0.00	1.16	-
- ลำน้ำรอง(บุรีรัมย์)	121	88	88	87	87	0.07	0.16	-
- สิรินคร(อุบลราชธานี)	1,966	73	73	72	72	0.00	3.05	-
- ลำปลายมาศ(นครราชสีมา)	98	80	80	79	79	0.00	0.39	-
ภาคกลาง						6.69	40.32	
- ป่าสักฯ(ลพบุรี)	960	61	60	59	58	0.00	3.46	-
- ทับเสลา(อุทัยธานี)	160	49	49	49	49	0.00	0.11	ต่ำกว่า 50%
- กระเสียว(สุพรรณบุรี)	240	95	95	94	93	0.00	1.70	-
- ศรีนครินทร์(กาญจนบุรี)	17,745	89	89	89	89	6.69	15.09	-
- วชิราลงกรณ์(กาญจนบุรี)	8,860	76	76	76	76	0.00	19.96	-
ภาคตะวันออก						1.47	5.57	
- ชุนด่านฯ(นครนายก)	224	57	57	56	56	0.02	1.72	-
- คลองสิียด(ฉะเชิงเทรา)	420	27	27	27	27	0.00	0.44	ต่ำกว่า 30%
- บางพระ(ชลบุรี)	117	82	82	82	82	0.03	0.28	-
- หนองปลาไหล(ระยอง)	164	85	85	85	84	0.41	0.33	-
- ประแสร์(ระยอง)	295	80	80	80	79	0.00	0.38	-
- นฤปดินทรจินดา(ปราจีนบุรี)	295	50	49	48	48	0.00	1.50	ต่ำกว่า 50%
- พระปรัง(สระแก้ว)	97	88	88	87	87	0.00	0.44	-
- ดอกกราย(ระยอง)	71	87	88	88	88	0.30	0.00	-
- คลองพระพุทธ(จันทบุรี)	70	92	92	92	91	0.00	0.07	-
- คลองหลวง รัชชโลทร(ชลบุรี)	98	57	55	54	55	0.70	0.05	-
- ห้วยยาง(สระแก้ว)	60	42	41	40	39	0.00	0.30	ต่ำกว่า 50%
- ห้วยตะเคียน(สระแก้ว)	10	74	74	73	73	0.01	0.07	-
ภาคใต้						10.15	23.29	
- แก่งกระเจา(เพชรบุรี)	710	77	76	75	75	0.23	3.46	-
- ปรามบุรี(ประจวบคีรีขันธ์)	347	78	78	78	78	0.06	0.23	-
- รัชชประภา(สุราษฎร์ธานี)	5,639	71	71	70	70	3.08	15.61	-
- บางยาง(ยะลา)	1,454	90	91	91	91	6.78	3.99	-

¹รนก. = ระดับน้ำเก็บกัก, ที่มา: กรมชลประทาน

การพยากรณ์อากาศและสภาพอากาศประจำวัน

๑ ลักษณะอากาศทั่วไปและการพยากรณ์อากาศ ประจำวันที่ 7 มีนาคม 2565 (เวลา 06.00 น.)

ลักษณะอากาศทั่วไป	
<p>ลักษณะอากาศทั่วไป พยากรณ์อากาศ 24 ชั่วโมงข้างหน้า บริเวณภาคตะวันออกเฉียงเหนือ ภาคตะวันออก ภาคกลาง รวมทั้งกรุงเทพมหานครและปริมณฑล และภาคเหนือ จะมีพายุฤดูร้อนเกิดขึ้น โดยมีลักษณะของพายุฝนฟ้าคะนอง ลมกระโชกแรง และมีลูกเห็บตกบางพื้นที่ รวมถึงมีฟ้าผ่า เนื่องจากบริเวณความกดอากาศสูงหรือมวลอากาศเย็นกำลังปานกลางจากประเทศจีน จะแผ่ลงมาปกคลุมประเทศไทยตอนบน ในขณะที่บริเวณประเทศไทยตอนบนมีอากาศร้อน จากความกดอากาศต่ำเนื่องจากความร้อนปกคลุมอยู่ ขอให้ประชาชนในบริเวณดังกล่าวระวังอันตรายจากพายุฝนฟ้าคะนองและลมกระโชกแรงที่จะเกิดขึ้น โดยหลีกเลี่ยงการอยู่ในที่โล่งแจ้ง ใต้ต้นไม้ใหญ่ สิ่งปลูกสร้าง และป้ายโฆษณาที่ไม่แข็งแรง สำหรับเกษตรกรควรเตรียมการป้องกันและระวังความเสียหายที่จะเกิดต่อผลผลิตทางการเกษตรไว้ด้วย ส่วนลมตะวันออกเฉียงใต้ที่พัดปกคลุมอ่าวไทยและภาคใต้มีกำลังแรงขึ้น ประกอบกับมีหย่อมความกดอากาศต่ำปกคลุมบริเวณเกาะบอร์เนียว ทำให้ภาคใต้มีฝนเพิ่มขึ้น กับมีฝนตกหนักบางแห่ง</p> <p>ฝุ่นละอองขนาดเล็ก บริเวณประเทศไทย มีฝุ่นละออง/หมอกควันสะสมลดลง เนื่องจากมีพายุฝนฟ้าคะนองเกิดขึ้น</p>	
ภาคเหนือ	<p>อากาศร้อนในตอนกลางวัน โดยมีพายุฝนฟ้าคะนองร้อยละ 60 ของพื้นที่ กับมีลมกระโชกแรงและลูกเห็บตกบางแห่ง บริเวณจังหวัดแม่ฮ่องสอน เชียงใหม่ เชียงราย ลำพูน ลำปาง พะเยา น่าน แพร่ อุตรดิตถ์ ตาก สุโขทัย กำแพงเพชร พิจิตร พิษณุโลก และเพชรบูรณ์ อุณหภูมิต่ำสุด 20-24 องศาเซลเซียส อุณหภูมิสูงสุด 34-39 องศาเซลเซียส ลมใต้ ความเร็ว 10-20 กม./ชม.</p>
ภาคกลาง	<p>อากาศร้อนในตอนกลางวัน โดยมีพายุฝนฟ้าคะนองร้อยละ 60 ของพื้นที่ กับมีลมกระโชกแรงและลูกเห็บตกบางแห่ง บริเวณจังหวัดนครสวรรค์ อุทัยธานี ชัยนาท ลพบุรี สระบุรี สิงห์บุรี อ่างทอง พระนครศรีอยุธยา สุพรรณบุรี กาญจนบุรี ราชบุรี สมุทรสงคราม สมุทรสาคร และนครปฐม อุณหภูมิต่ำสุด 23-25 องศาเซลเซียส อุณหภูมิสูงสุด 34-36 องศาเซลเซียส ลมใต้ ความเร็ว 10-25 กม./ชม.</p>
ภาคตะวันออกเฉียงเหนือ	<p>อากาศร้อนในตอนกลางวัน โดยมีพายุฝนฟ้าคะนองร้อยละ 60 ของพื้นที่ กับมีลมกระโชกแรงและลูกเห็บตกบางแห่ง บริเวณจังหวัดเลย หนองคาย บึงกาฬ หนองบัวลำภู อุดรธานี สกลนคร นครพนม ชัยภูมิ ขอนแก่น มหาสารคาม กาฬสินธุ์ มุกดาหาร ร้อยเอ็ด ยโสธร อำนาจเจริญ นครราชสีมา บุรีรัมย์ สุรินทร์ ศรีสะเกษ และอุบลราชธานี อุณหภูมิต่ำสุด 21-24 องศาเซลเซียส อุณหภูมิสูงสุด 32-35 องศาเซลเซียส ลมตะวันออกเฉียงใต้ ความเร็ว 15-25 กม./ชม.</p>
ภาคตะวันออก	<p>อากาศร้อนในตอนกลางวัน โดยมีพายุฝนฟ้าคะนองร้อยละ 60 ของพื้นที่ กับมีลมกระโชกแรงบางแห่ง บริเวณจังหวัดนครนายก ปราจีนบุรี สระแก้ว ฉะเชิงเทรา ชลบุรี ระยอง จันทบุรี และตราด อุณหภูมิต่ำสุด 23-25 องศาเซลเซียส อุณหภูมิสูงสุด 32-35 องศาเซลเซียส ลมตะวันออกเฉียงใต้ ความเร็ว 10-30 กม./ชม. ทะเลมีคลื่นต่ำกว่า 1 เมตร บริเวณที่มีฝนฟ้าคะนองคลื่นสูงประมาณ 1 เมตร</p>
ภาคใต้ฝั่งตะวันออก	<p>มีฝนฟ้าคะนองร้อยละ 60 ของพื้นที่ กับมีฝนตกหนักบางแห่งบริเวณจังหวัดเพชรบุรี ประจวบคีรีขันธ์ นครศรีธรรมราช พัทลุง สงขลาปัตตานี ยะลา และนราธิวาส อุณหภูมิต่ำสุด 23-26 องศาเซลเซียส อุณหภูมิสูงสุด 31-34 องศาเซลเซียส ตั้งแต่จังหวัดสุราษฎร์ธานีขึ้นมา ลมตะวันออกเฉียงใต้ ความเร็ว 15-30 กม./ชม. ทะเลมีคลื่นสูงประมาณ 1 เมตร บริเวณที่มีฝนฟ้าคะนองคลื่นสูงมากกว่า 1 เมตร ตั้งแต่จังหวัดนครศรีธรรมราชลงไป ลมตะวันออก ความเร็ว 15-35 กม./ชม. ทะเลมีคลื่นสูง 1-2 เมตร บริเวณที่มีฝนฟ้าคะนองคลื่นสูงประมาณ 2 เมตร</p>
ภาคใต้ฝั่งตะวันตก	<p>มีฝนฟ้าคะนองร้อยละ 60 ของพื้นที่ กับมีฝนตกหนักบางแห่งบริเวณจังหวัดพังงา ภูเก็ต กระบี่ ตรัง และสตูล อุณหภูมิต่ำสุด 22-25 องศาเซลเซียส อุณหภูมิสูงสุด 32-34 องศาเซลเซียส ลมตะวันออก ความเร็ว 15-30 กม./ชม. ทะเลมีคลื่นสูงประมาณ 1 เมตร ห่างฝั่งคลื่นสูง 1-2 เมตร</p>
กรุงเทพมหานครและปริมณฑล	<p>อากาศร้อนในตอนกลางวัน โดยมีพายุฝนฟ้าคะนองร้อยละ 40 ของพื้นที่ กับมีลมกระโชกแรงบางแห่ง อุณหภูมิต่ำสุด 25-26 องศาเซลเซียส อุณหภูมิสูงสุด 32-36 องศาเซลเซียส ลมใต้ ความเร็ว 10-20 กม./ชม.</p>

ที่มา: กรมอุตุนิยมวิทยา

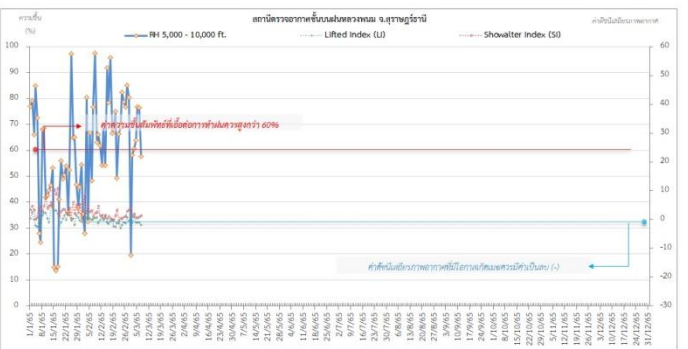
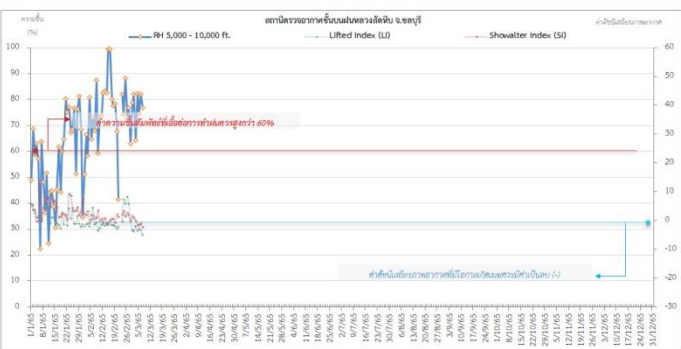
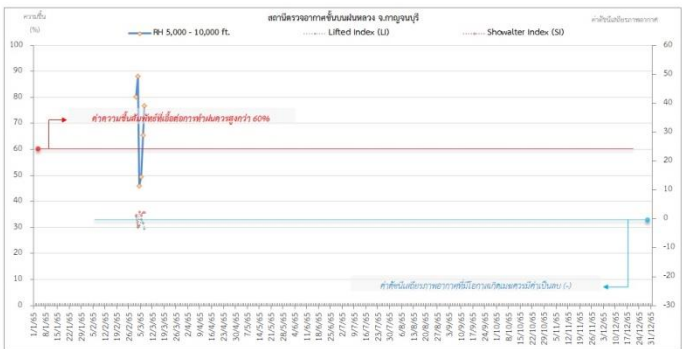
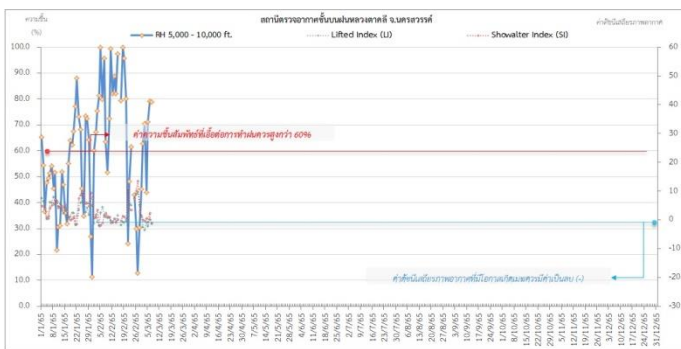
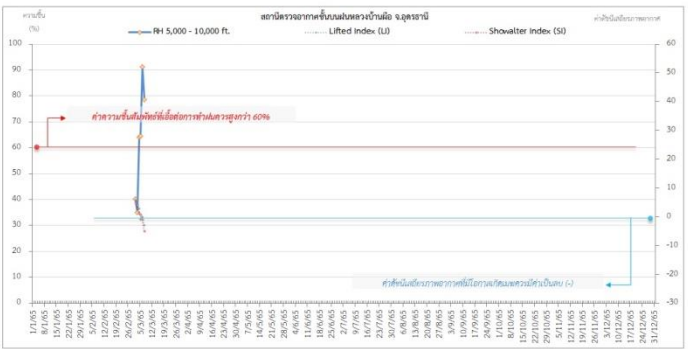
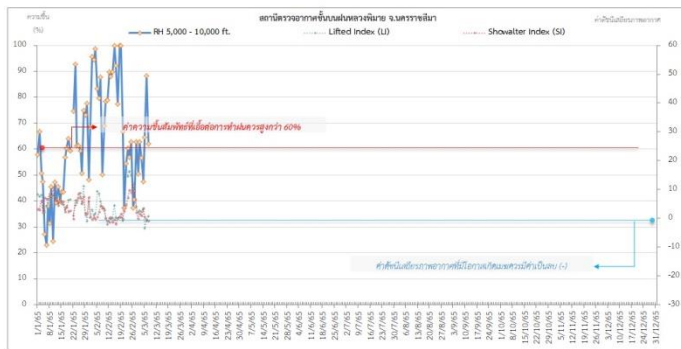
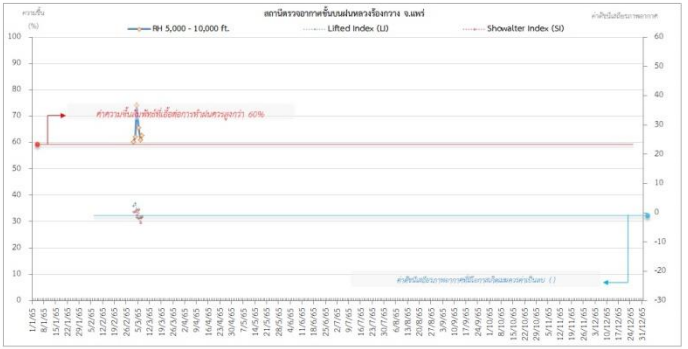
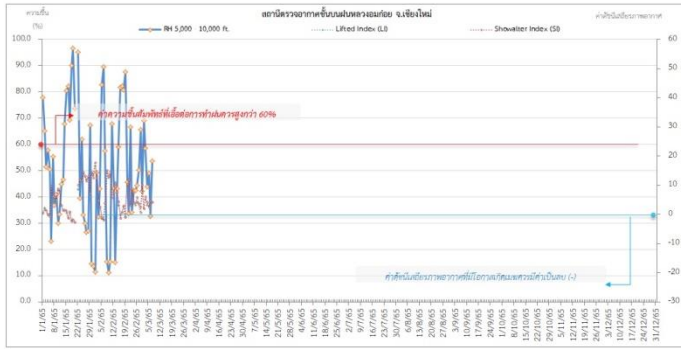
๑ ข้อมูลความชื้นจากการตรวจอากาศชั้นบน (Sounding) ระยะเวลาสูง 5,000 - 10,000 ฟุต

ภาค	สถานีตรวจอากาศ	ความชื้นสัมพัทธ์ (%)					เสถียรภาพ ของมวลอากาศ ระดับล่าง(LI)
		3 มี.ค.	4 มี.ค.	5 มี.ค.	6 มี.ค.	7 มี.ค.	
ภาคเหนือ	สถานีเรดาร์ฝนหลวงอมก๋อย	59	44	49	33	54	4.2
	สถานีตรวจอากาศเคลื่อนที่ร่องกวาง	63	75	66	61	63	-1.5
ภาคตะวันออกเฉียงเหนือ	สถานีเรดาร์ฝนหลวงพิมาย	57	48	65	89	62	0.7
	สถานีตรวจอากาศเคลื่อนที่บ้านฝือ	36	64	65	92	79	-3.0
ภาคกลาง	สถานีเรดาร์ฝนหลวงตาคลี	71	44	72	80	79	-1.3
	สถานีตรวจอากาศเคลื่อนที่กาญจนบุรี	88	46	50	66	77	-3.4
ภาคตะวันออก	สถานีเรดาร์ฝนหลวงสัทหีบ	65	83	75	83	77	-4.9
ภาคใต้	สถานีเรดาร์ฝนหลวงพนม	61	64	77	77	58	-1.8

หมายเหตุ : LI (Lifted Index) คือ ดัชนีที่ใช้ออกเสถียรภาพของมวลอากาศระดับล่าง ในระดับ 50 มิลลิบาร์ ควรมีค่าต่ำกว่า -2 ซึ่งจะมีโอกาสเกิดเมฆในแนวตั้งและ
พัฒนาตัวเป็นกลุ่มฝนได้

๑ กราฟแสดงแนวโน้มความชื้นอากาศชั้นบนและดัชนีเสถียรภาพอากาศ (ระหว่างวันที่ 1 มกราคม - 7 มีนาคม 2565)

กราฟแสดงผลตรวจอากาศชั้นบน (ระยะ 5,000 - 10,000 ฟุต) ตั้งแต่วันที่ 1 มกราคม 2565 - ปัจจุบัน



หมายเหตุ

- ระยะเวลาสูง 5,000-10,000 ฟุต เป็นระดับเพดานบินในการปฏิบัติการบินหลวง (ระดับฐานเมฆ) - ความชื้นสัมพัทธ์ที่เอื้อต่อการปฏิบัติการฝนหลวงควมมีค่าสูงกว่าร้อยละ 60 ขึ้นไป

การปฏิบัติการฝนหลวงประจำวัน

๑ สรุปผลปฏิบัติการฝนหลวงประจำวันที่ 6 มีนาคม 2565

ภาค/หน่วยฯ	หน่วยปฏิบัติการฯ (หน่วย)	เครื่องบิน ผล./ทอ./ทบ. (ลำ)	จำนวนเที่ยวบิน (เที่ยว)	จำนวนชั่วโมงบิน (ชั่วโมง)	ปริมาณการใช้สารฝนหลวง (ตัน/นัด)	จังหวัดที่มีการรายงานฝนตก (จำนวนจังหวัด/อ่างเก็บน้ำเป้าหมาย)
เหนือ	2	5/1/-	0	0:00	0.0/-	-/-
- เชียงใหม่	1	2/1/-	0	0:00	0.0/-	ไม่ปฏิบัติการฝนหลวง 1. การกิจฝนหลวงเมฆอ่อน ไม่ปฏิบัติการ เนื่องจากความชื้นสัมพัทธ์ในระดับปฏิบัติการมีค่าต่ำ ประกอบกับอากาศมีเสถียรภาพ ส่งผลให้เมฆคิวมูลัสในพื้นที่ไม่พัฒนาตัว 2. การกิจบรรเทาและยับยั้งความรุนแรงของการเกิดพายุลูกเห็บ ไม่ปฏิบัติการ เนื่องจากไม่มีกลุ่มเมฆเข้าเงื่อนไขการปฏิบัติการและติดตามสภาพอากาศ
- ตาก	1	3/-/-	0	0:00	0.0/-	ไม่ปฏิบัติการฝนหลวง เนื่องจากเมฆพัฒนาตัวตกเป็นฝน และแผ่ยอดปกคลุมก่อนเข้าสู่พื้นที่เป้าหมาย
เหนือ(ตอนล่าง)	2	4/-/-	3	6:30	1.0/2	1/-
- พิษณุโลก	1	2/-/-	2	5:15	0.0/2	ภารกิจเพิ่มความชุ่มชื้นให้พื้นที่ป่าไม้ - ภารกิจฝนหลวงเมฆเย็น มีฝนตกเล็กน้อยบริเวณพื้นที่ป่าไม้ จ.น่าน(นาน้อย)
- แพร่	1	2/-/-	1	1:15	1.0/-	ภารกิจเพิ่มความชุ่มชื้นให้พื้นที่ป่าไม้ มีฝนตกเล็กน้อยบริเวณพื้นที่ป่าไม้ จ.น่าน(นาน้อย)
กลาง	2	5/-/-	0	0:00	0.0/-	-/-
- นครสวรรค์	1	2/-/-	0	0:00	0.0/-	ไม่ปฏิบัติการฝนหลวง เนื่องจากหลีกเลี่ยงพื้นที่การเกษตรที่มีการเก็บเกี่ยว
- กาญจนบุรี	1	3/-/-	0	0:00	0.0/-	ไม่ปฏิบัติการฝนหลวง เนื่องจากหลีกเลี่ยงพื้นที่การเกษตรที่มีการเก็บเกี่ยว
ตะวันออกเฉียงเหนือ	1	1/-/-	0	0:00	0.0/-	-/-
- อุตรธานี	1	1/-/-	0	0:00	0.0/-	ไม่ปฏิบัติการฝนหลวง เนื่องจากเมฆคิวมูลัสในพื้นที่เป้าหมายก่อตัวเล็กน้อยและสลายตัวค่อนข้างเร็ว
ตะวันออกเฉียงเหนือ(ตอนล่าง)	1	3/-/-	0	0:00	0.0/-	-/-
- บุรีรัมย์	1	3/-/-	0	0:00	0.0/-	ไม่ปฏิบัติการฝนหลวง เนื่องจากอากาศระดับบนค่อนข้างมีเสถียรภาพ ทำให้เมฆคิวมูลัสในพื้นที่เป้าหมายพัฒนาตัวช้า
ใต้	1	2/-/-	0	0:00	0.0/-	-/-
- หัวหิน จ.ประจวบคีรีขันธ์	1	2/-/-	0	0:00	0.0/-	ไม่ปฏิบัติการฝนหลวง เนื่องจากเมฆคิวมูลัสในพื้นที่เป้าหมายไม่พัฒนาตัว
รวม	9	20/1/-	3	6:30	1.0/2	1/-

หมายเหตุ : “ชื่ออำเภอ” แสดงอำเภอที่มีพื้นที่เกษตรแปลงใหญ่

๑ สรุปผลรวมปฏิบัติการตั้งแต่เริ่มตั้งหน่วยปฏิบัติการฝนหลวง (15 กุมภาพันธ์ - 6 มีนาคม 2565)

ตั้งแต่เริ่มตั้งหน่วยปฏิบัติการฝนหลวง เมื่อวันที่ 15 กุมภาพันธ์ - 6 มีนาคม 2565 การขึ้นปฏิบัติการฝนหลวง จำนวน 1 วัน มีวันฝนตกจากการปฏิบัติการฝนหลวงคิดเป็นร้อยละ 100 ขึ้นปฏิบัติการจำนวน 3 เที่ยวบิน (6:30 ชั่วโมงบิน) ปริมาณการใช้สารฝนหลวง 1.0 ตัน พลุสารพัดความชื้นโซเดียมคลอไรด์ จำนวน 0 นัต พลุสารพัดความชื้นแคลเซียมคลอไรด์จำนวน 0 นัต พลุซิลเวอร์ไอโอไดด์ สำหรับภารกิจปฏิบัติการฝนหลวง จำนวน 2 นัต จังหวัดที่มีรายงานฝนตกรวม 1 จังหวัด

ภาค - ศูนย์/หน่วยปฏิบัติการฯ	ขึ้นบิน (วัน)	ฝนตก (วัน)	จำนวน เที่ยวบิน (เที่ยว)	จำนวน ชั่วโมงบิน (ชั่วโมง)	ปริมาณ สารฝนหลวง (ตัน/AgI, CaCl ₂ , NaCl นัต)	จังหวัดที่มีรายงานฝนตก (ทั้งการสังเกตด้วยสายตา/การตรวจวัด ด้วยเรดาร์ และเครื่องวัดน้ำฝนอัตโนมัติ)
เหนือ	-	-	-	-	-	-
- เชียงใหม่ (เปิดหน่วยฯ ตั้งแต่วันที่ 15 ก.พ. เป็นต้นไป)	-	-	-	-	-	-
- ตาก (เปิดหน่วยฯ ตั้งแต่วันที่ 3 มี.ค. เป็นต้นไป)	-	-	-	-	-	-
เหนือ(ตอนล่าง)	1	1	3	6:30	1.0/2	1 จังหวัด
- พิษณุโลก (เปิดหน่วยฯ ตั้งแต่วันที่ 15 ก.พ. เป็นต้นไป)	1	1	2	5:15	0.0/2	บริเวณที่มีฝนตก ได้แก่ น่าน (1 จังหวัด)
- แพร่ (เปิดหน่วยฯ ตั้งแต่วันที่ 3 มี.ค. เป็นต้นไป)	1	1	1	1:15	1.0/-	บริเวณที่มีฝนตก ได้แก่ น่าน (1 จังหวัด)
กลาง	-	-	-	-	-	-
- นครสวรรค์ (เปิดหน่วยฯ ตั้งแต่วันที่ 15 ก.พ. เป็นต้นไป)	-	-	-	-	-	-
- กาญจนบุรี (เปิดหน่วยฯ ตั้งแต่วันที่ 3 มี.ค. เป็นต้นไป)	-	-	-	-	-	-
ตะวันออกเฉียงเหนือ	-	-	-	-	-	-
- ขอนแก่น (เปิดหน่วยฯ ระหว่างวันที่ 15 ก.พ. - 2 มี.ค.)	-	-	-	-	-	-
- อุดรธานี (เปิดหน่วยฯ ตั้งแต่วันที่ 3 มี.ค. เป็นต้นไป)	-	-	-	-	-	-
ตะวันออกเฉียงเหนือ(ตอนล่าง)	-	-	-	-	-	-
- บุรีรัมย์ (เปิดหน่วยฯ ตั้งแต่วันที่ 3 มี.ค. เป็นต้นไป)	-	-	-	-	-	-
ใต้	-	-	-	-	-	-
- หัวหิน จ.ประจวบคีรีขันธ์ (เปิดหน่วยฯ ตั้งแต่วันที่ 3 มี.ค. เป็นต้นไป)	-	-	-	-	-	-