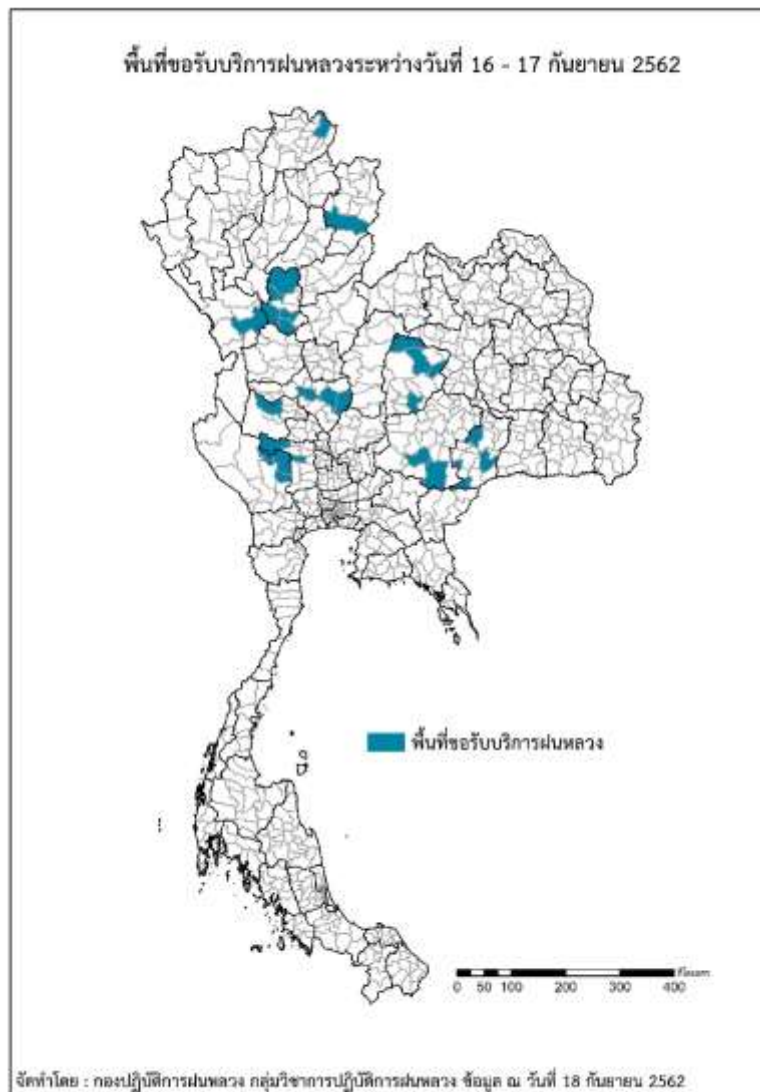




รายงานการปฏิบัติการฝนหลวง ประจำปี 2562
ประจำวันที่ 18 กันยายน 2562
และผลการปฏิบัติการฝนหลวงประจำวันที่ 17 กันยายน 2562
กลุ่มวิชาการปฏิบัติการฝนหลวง กองปฏิบัติการฝนหลวงกรมฝนหลวงและการบินเกษตร
royalrainmaking_academic@hotmail.com

พื้นที่ขอรับบริการฝนหลวง (ระหว่างวันที่ 16 - 17 กันยายน 2562)

ภาค	รายชื่อจังหวัด (อำเภอ) ที่มีผู้ขอรับบริการ	จำนวนผู้ขอรับบริการ (ราย)
เหนือ	ตาก(เมืองตาก), น่าน(เวียงสา), สุโขทัย(ศรีมาตทุ่งเสลี่ยม บ้านด่านลานหอย ศรีสัชนาลัย เมืองสุโขทัย), เชียงราย(เชียงของ)	4
กลาง	กาญจนบุรี(หนองปรือ ห้วยกระเจา เลาช่วญ), นครสวรรค์(ท่าตะโก เมืองนครสวรรค์ ไพศาล), สุพรรณบุรี(ดอนเจดีย์ ด่านช้าง), อุทัยธานี(ลานสัก)	10
ตะวันออกเฉียงเหนือ	ชัยภูมิ(คอนสาร จัตุรัส เกษตรสมบูรณ์ แก้งคร้อ), นครราชสีมา(ครบุรี ปักธงชัย), บุรีรัมย์ (ประโคนชัย ลำปลายมาศ โนนดินแดง โนนสุวรรณ)	6
ตะวันออก	ไม่มีการขอรับบริการ	0
ใต้	ไม่มีการขอรับบริการ	0
รวม	11 จังหวัด (27 อำเภอ)	20



สถานการณ์ปริมาณน้ำเก็บกักในอ่างเก็บน้ำที่สำคัญ

	ความจุของ อ่างที่ รนก. ¹ (ล้าน ลบ.ม.)	ปริมาณน้ำในอ่างฯ (%)				ปริมาตรน้ำ ไหลลงอ่างฯ (ล้าน ลบ.ม.)	ปริมาตรน้ำ ระบาย (ล้าน ลบ.ม.)	ระดับน้ำ
		14 ก.ย.	15 ก.ย.	16 ก.ย.	17 ก.ย.	17 ก.ย.	17 ก.ย.	
ภาคเหนือ						46.71	10.78	
- ภูมิพล(ตาก)	13,462	41	41	41	41	23.15	3.00	ต่ำกว่า 50%
- สิริกิติ์(อุดรดิตถ์)	9,510	56	56	57	57	16.69	4.29	-
- แม้งดง(เชียงใหม่)	265	53	53	54	54	0.23	0.09	-
- แม่กวงฯ(เชียงใหม่)	263	30	30	30	29	0.45	1.06	ต่ำกว่า 30%
- กิวลม(ลำปาง)	106	60	60	60	60	1.07	1.28	-
- กิวคองมา(ลำปาง)	170	66	66	66	66	0.24	0.34	-
- แควน้อยฯ(พิษณุโลก)	939	51	52	52	53	4.68	0.43	-
- แม่มอก(ลำปาง)	110	34	34	34	33	0.20	0.29	ต่ำกว่า 40%
ภาคตะวันออกเฉียงเหนือ						51.57	14.97	
- ห้วยหลวง(อุดรธานี)	135	67	68	68	69	0.80	0.21	-
- น้ำอูน(สกลนคร)	520	69	70	71	71	1.14	0.35	-
- น้ำพุง(สกลนคร)	166	54	54	54	53	0.00	0.61	-
- จุฬารักษ์(ชัยภูมิ)	164	31	31	31	31	0.09	0.00	ต่ำกว่า 40%
- อุบลรัตน์(ขอนแก่น)	2,431	26	26	26	26	6.11	0.30	ต่ำกว่า 30%
- ลำปาว(กาฬสินธุ์)	1,980	83	84	85	86	18.43	2.23	-
- ลำตะคอง(นครราชสีมา)	314	51	51	51	51	0.85	0.17	-
- ลำพระเพลิง(นครราชสีมา)	110	18	18	18	18	0.15	0.26	ต่ำกว่า 20%
- มูลบน(นครราชสีมา)	141	28	28	28	28	0.45	0.04	ต่ำกว่า 30%
- ลำแพระ(นครราชสีมา)	275	27	28	28	28	0.64	0.03	ต่ำกว่า 30%
- ลำน้ำรอง(บุรีรัมย์)	121	12	12	12	12	0.02	0.00	ต่ำกว่า 20%
- สิรินคร(อุบลราชธานี)	1,966	92	92	93	94	22.64	10.77	-
- ลำปลายมาศ(นครราชสีมา)	98	27	27	27	27	0.25	0.00	ต่ำกว่า 30%
ภาคกลาง						94.51	30.81	
- ป่าสักฯ(ลพบุรี)	960	36	39	40	41	13.34	0.72	ต่ำกว่า 50%
- ทับเสลา(อุทัยธานี)	160	23	22	22	22	0.00	0.08	ต่ำกว่า 30%
- กระเสียว(สุพรรณบุรี)	240	22	22	21	21	0.00	0.02	ต่ำกว่า 30%
- ศรีนครินทร์(กาญจนบุรี)	17,745	84	84	84	84	33.46	5.04	-
- วชิราลงกรณ์(กาญจนบุรี)	8,860	89	89	89	89	47.71	24.95	-
ภาคตะวันออก						13.01	1.73	
- ขุนด่านฯ(นครนายก)	224	69	69	70	71	1.38	0.05	-
- คลองสิียด(ฉะเชิงเทรา)	420	14	14	15	15	0.80	0.10	ต่ำกว่า 20%
- บางพระ(ชลบุรี)	117	39	39	40	40	0.05	0.25	ต่ำกว่า 50%
- หนองปลาไหล(ระยอง)	164	51	51	52	54	2.54	0.00	-
- ประแสร์(ระยอง)	295	42	42	42	42	0.67	0.53	ต่ำกว่า 50%
- นฤปดินทรจินดา(ปราจีนบุรี)	295	58	59	60	61	3.07	0.00	-
- พระปรัง(สระแก้ว)	97	51	54	55	56	0.73	0.00	-
- ดอกกราย(ระยอง)	71	26	26	26	26	0.35	0.00	ต่ำกว่า 30%
- คลองพระพุทธ(จันทบุรี)	70	75	76	76	77	1.27	0.75	-
- คลองหลวง รัชชโลทร(ชลบุรี)	40	29	29	29	30	1.22	0.04	ต่ำกว่า 40%
- ห้วยยาง(สระแก้ว)	8	8	8	10	11	0.67	0.00	ต่ำกว่า 20%
- ห้วยตะเคียน(สระแก้ว)	10	9	54	33	35	0.26	0.00	ต่ำกว่า 40%
ภาคใต้						45.77	27.01	
- แก่งกระเจาน(เพชรบุรี)	710	83	82	82	82	6.74	8.81	-
- ปราณบุรี(ประจวบคีรีขันธ์)	347	70	69	69	68	6.65	7.63	-
- รัชชประภา(สุราษฎร์ธานี)	5,639	67	67	67	68	29.23	7.53	-
- บางกลาง(ยะลา)	1,454	52	52	52	52	3.15	3.04	-

รณก. = ระดับน้ำเก็บกัก, ที่มา: กรมชลประทาน

การพยากรณ์อากาศและสภาพอากาศประจำวัน

ลักษณะอากาศทั่วไปและการพยากรณ์อากาศ ประจำวันที่ 18 กันยายน 2562 (เวลา 06.00 น.)

ลักษณะอากาศทั่วไป	
<p>พยากรณ์อากาศ 24 ชั่วโมงข้างหน้า ชั่วโมงข้างหน้า ภาคกลางตอนล่าง ภาคตะวันออก และภาคใต้ตอนบน ยังคงมีฝนตกต่อเนื่อง โดยมีฝนตกหนักบางแห่ง ในบริเวณจังหวัดชลบุรี ระยอง จันทบุรี ตราด ระนอง พังงา และสตูล ขอให้ประชาชนบริเวณดังกล่าวระวังอันตรายจากฝนที่ตกหนักและฝนที่ตกสะสมไว้ด้วย ส่วนภาคเหนือ และภาคตะวันออกเฉียงเหนือยังคงมีฝนน้อยในระยะนี้</p> <p>สำหรับทะเลอันดามันตอนบน และอ่าวไทยตอนบนมีคลื่นสูง 2-3 เมตร บริเวณที่มีฝนฟ้าคะนองคลื่นสูงมากกว่า 3 เมตร ชาวเรือควรเดินเรือด้วยความระมัดระวัง โดยหลีกเลี่ยงการเดินเรือบริเวณที่มีฝนฟ้าคะนอง และเรือเล็กบริเวณทะเลอันดามันตอนบน และอ่าวไทยตอนบน ควรงดออกจากฝั่ง จนถึงวันที่ 19 ก.ย. 62</p> <p>ลักษณะสำคัญทางอุตุนิยมวิทยา ร่องมรสุมพาดผ่านภาคกลางตอนล่าง ภาคใต้ตอนบน และภาคตะวันออก เข้าสู่หย่อมความกดอากาศต่ำ บริเวณประเทศกัมพูชา ประกอบกับมรสุมตะวันตกเฉียงใต้ที่พัดปกคลุมทะเลอันดามัน ภาคใต้ และอ่าวไทยตอนบน มีกำลังแรง ทำให้บริเวณภาคตะวันออก และภาคใต้ มีฝนตกหนักถึงหนักมากบางแห่ง สำหรับคลื่นลมบริเวณทะเลอันดามันตอนบน และอ่าวไทยตอนบนมีกำลังแรง</p>	
การพยากรณ์อากาศรายภาค	
ภาคเหนือ	มีเมฆบางส่วน กับมีฝนฟ้าคะนอง ร้อยละ 20 ของพื้นที่ ส่วนมากบริเวณจังหวัดเชียงใหม่ เชียงราย พะเยา แพร่ น่าน อุตรดิตถ์ พิษณุโลก และเพชรบูรณ์ อุณหภูมิต่ำสุด 22-26 องศาเซลเซียส อุณหภูมิสูงสุด 34-36 องศาเซลเซียส ลมแปรปรวน ความเร็ว 10-20 กม./ชม.
ภาค ต.อ.เฉียงเหนือ	มีเมฆบางส่วน กับมีฝนฟ้าคะนอง ร้อยละ 20 ของพื้นที่ส่วนมากบริเวณจังหวัดบุรีรัมย์ สุรินทร์ ศรีสะเกษ และอุบลราชธานี อุณหภูมิต่ำสุด 24-26 องศาเซลเซียส อุณหภูมิสูงสุด 33-36 องศาเซลเซียส ลมตะวันตกเฉียงใต้ ความเร็ว 10-20 กม./ชม.
ภาคกลาง	มีเมฆมาก กับมีฝนฟ้าคะนอง ร้อยละ 30 ของพื้นที่ ส่วนมากบริเวณจังหวัดราชบุรี กาญจนบุรี สุพรรณบุรี สมุทรสงคราม สมุทรสาคร นครปฐม พระนครศรีอยุธยา สระบุรี และลพบุรี อุณหภูมิต่ำสุด 24-26 องศาเซลเซียส อุณหภูมิสูงสุด 33-36 องศาเซลเซียส ลมตะวันตกเฉียงใต้ ความเร็ว 10-25 กม./ชม.
ภาคตะวันออก	มีเมฆมาก กับมีฝนฟ้าคะนอง ร้อยละ 60 ของพื้นที่ และมีฝนตกหนักบางแห่ง บริเวณจังหวัดปราจีนบุรี สระแก้ว ชลบุรี ระยอง จันทบุรี และตราด อุณหภูมิต่ำสุด 24-27 องศาเซลเซียส อุณหภูมิสูงสุด 30-35 องศาเซลเซียส ลมตะวันตกเฉียงใต้ ความเร็ว 20-40 กม./ชม. ทะเลมีคลื่นสูง 2-3 เมตร บริเวณที่มีฝนฟ้าคะนองคลื่นสูงมากกว่า 3 เมตร
ภาคใต้ฝั่งตะวันออก	มีเมฆมาก กับมีฝนฟ้าคะนอง ร้อยละ 60 ของพื้นที่ ส่วนมากบริเวณจังหวัดเพชรบุรี ประจวบคีรีขันธ์ ชุมพร สุราษฎร์ธานี นครศรีธรรมราช และสงขลา อุณหภูมิต่ำสุด 23-25 องศาเซลเซียส อุณหภูมิสูงสุด 30-36 องศาเซลเซียส ลมตะวันตกเฉียงใต้ ความเร็ว 20-35 กม./ชม. ทะเลมีคลื่นสูงประมาณ 2 เมตร ห่างฝั่งคลื่นสูงมากกว่า 2 เมตร
ภาคใต้ฝั่งตะวันตก	มีเมฆมาก กับมีฝนฟ้าคะนอง ร้อยละ 70 ของพื้นที่ และมีฝนตกหนักบางแห่ง บริเวณจังหวัดระนอง พังงา และสตูล อุณหภูมิต่ำสุด 22-24 องศาเซลเซียส อุณหภูมิสูงสุด 30-33 องศาเซลเซียส ตั้งแต่จังหวัดภูเก็ตขึ้นไป: ลมตะวันตกเฉียงใต้ ความเร็ว 20-40 กม/ชม ทะเลมีคลื่นสูง 2-3 เมตร บริเวณที่มีฝนฟ้าคะนองมีคลื่นสูงมากกว่า 3 เมตร ตั้งแต่จังหวัดกระบี่ลงมา : ลมตะวันตกเฉียงใต้ ความเร็ว 15-35 กม/ชม ทะเลมีคลื่นสูง 1-2 เมตร บริเวณที่มีฝนฟ้าคะนองคลื่นสูงประมาณ 2 เมตร
กรุงเทพมหานคร และปริมณฑล	มีเมฆมาก กับมีฝนฟ้าคะนอง ร้อยละ 60 ของพื้นที่ และมีฝนตกหนักบางแห่ง อุณหภูมิต่ำสุด 24-26 องศาเซลเซียส อุณหภูมิสูงสุด 33-35 องศาเซลเซียส ลมตะวันตกเฉียงใต้ ความเร็ว 10-25 กม./ชม.

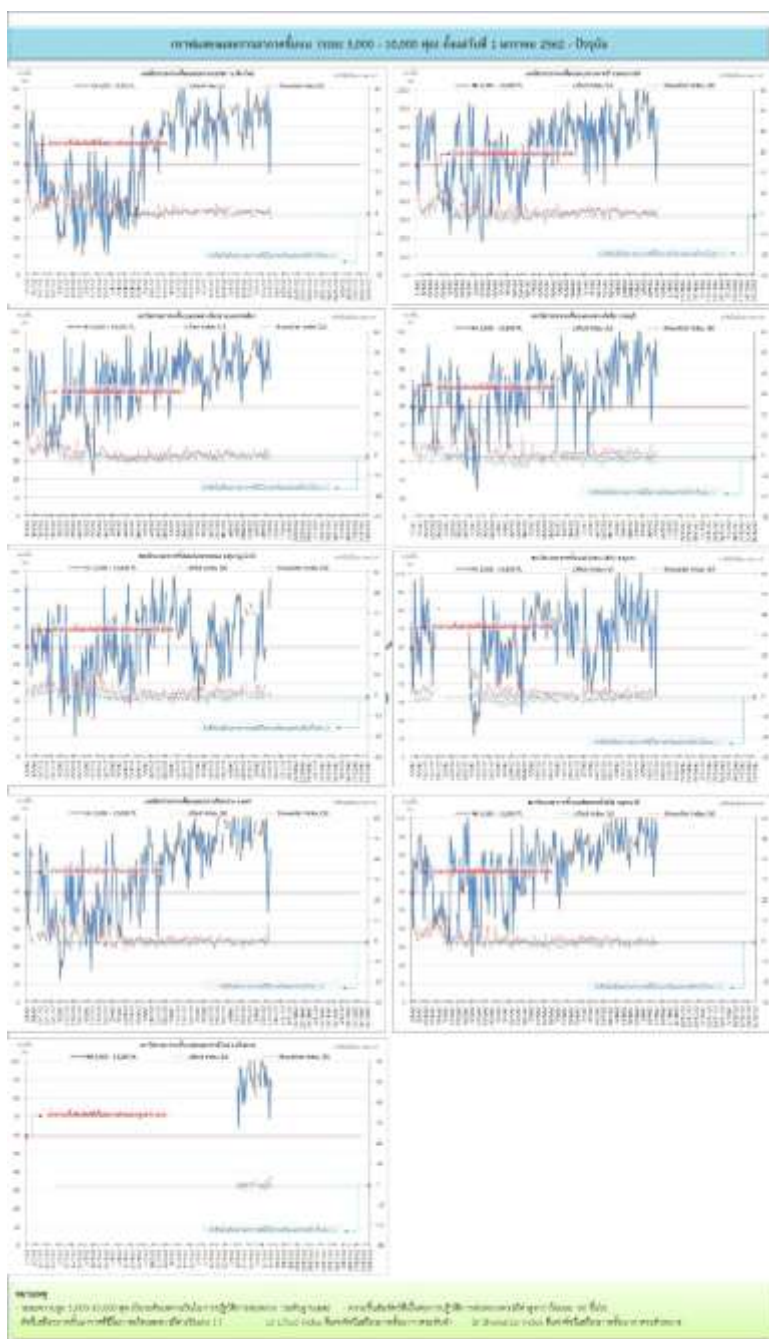
ที่มา: กรมอุตุนิยมวิทยา

ข้อมูลความชื้นจากการตรวจอากาศชั้นบน (Sounding) ระยะความสูง 5,000 - 10,000 ฟุต

ภาค	สถานีตรวจอากาศ	ความชื้นสัมพัทธ์ (%)					ความไม่เสถียรภาพของมวลอากาศ (LI)
		14 ก.ย.	15 ก.ย.	16 ก.ย.	17 ก.ย.	18 ก.ย.	
ภาคเหนือ	สถานีเรดาร์ฝนหลวงอมก๋อย	81	100	82	56	89	-2.3
	สถานีตรวจอากาศเคลื่อนที่ร่องกวาง	100	64	50	66	83	-0.5
ภาคกลาง	สถานีเรดาร์ฝนหลวงตาคี	91	75	70	51	85	-2.4
ภาคตะวันออกเฉียงเหนือ	สถานีเรดาร์ฝนหลวงพิมาย	86	80	96	86	75	-1.9
	สถานีตรวจอากาศเคลื่อนที่บ้านฝือ	88	69	83	99	87	-0.8
	สถานีตรวจอากาศเคลื่อนที่ราชสีไศล	92	82	69	90	87	-0.7
ภาคตะวันออก	สถานีเรดาร์ฝนหลวงสัตหีบ	85	n/a	81	96	76	-3.1
ภาคใต้	สถานีเรดาร์ฝนหลวงพนม	77	n/a	n/a	82	97	-0.5
	สถานีตรวจอากาศเคลื่อนที่ปะทิว	79	n/a	77	35	91	-0.4

หมายเหตุ : LI (Lifted Index) คือ ดัชนีที่ใช้บอกความไม่เสถียรภาพของมวลอากาศ ในระดับ 50 มิลลิบาร์ ควรมีค่าต่ำกว่า -2 ซึ่งจะมีโอกาสเกิดเมฆในแนวตั้งและพัฒนาตัวเป็นกลุ่มฝนได้

๐ กราฟแสดงแนวโน้มความชื้นอากาศชั้นบนและดัชนีเสถียรภาพอากาศ (ระหว่างวันที่ 1 มกราคม – 18 กันยายน 2562)



การปฏิบัติการฝนหลวงประจำวัน

๑ สรุปผลปฏิบัติการฝนหลวงประจำวัน ที่ 17 กันยายน 2562

ภาค/หน่วยฯ	หน่วยปฏิบัติการ (หน่วย)	เครื่องบิน ผล./ทอ. (ลำ)	จำนวนเที่ยวบิน (เที่ยว)	จำนวนชั่วโมงบิน (ชั่วโมง)	ปริมาณการใช้สารฝนหลวง (ตัน/นัด)	จังหวัดที่มีการรายงานฝนตก (จำนวนจังหวัด/อ่างเก็บน้ำเป้าหมาย)
เหนือ	3	4/2	4	6:20	3.40/-	1/1
- เชียงใหม่	1	-/2	0	0:00	0.00/-	ไม่ปฏิบัติการฝนหลวง เนื่องจากเมฆคิวมูลัสในพื้นที่เป้าหมาย ก่อตัวเล็กน้อยและสลายตัวเร็ว
- พิษณุโลก	1	2/-	2	3:10	1.40/-	ไม่มีฝนตกจากการปฏิบัติการฝนหลวง
- ตาก	1	2/-	2	3:10	2.00/-	มีฝนตกเล็กน้อย บริเวณพื้นที่การเกษตร จ.ตาก(เมืองตาก) และพื้นที่ลุ่มรับน้ำเขื่อนภูมิพล จ.ตาก
กลาง	13	6/-	12	16:25	10.40/-	7/8
- กาญจนบุรี	6	3/-	6	7:00	4.20/-	มีฝนตกเล็กน้อยถึงปานกลางบางพื้นที่ บริเวณพื้นที่การเกษตร จ.กาญจนบุรี(ห้วยกระเจา บ่อพลอย ศรีสวัสดิ์ เมืองกาญจนบุรี ไทรโยค เลาขวัญ หนองปรือ) จ.สุพรรณบุรี(อู่ทอง) และพื้นที่ลุ่มรับน้ำอ่างเก็บน้ำห้วยเทียน จ.กาญจนบุรี
- ลพบุรี	7	3/-	6	9:25	6.20/-	มีฝนตกเล็กน้อยถึงปานกลางบริเวณพื้นที่การเกษตร จ.นครสวรรค์(โกรกพระ ไพศาลี หนองบัว ตาคลี ตากฟ้า) จ.อุทัยธานี(ทัพทัน สว่างอารมณ์) จ.ลพบุรี(โคกเจริญ ชัยบาดาล พัฒนานาคิม) จ.สระบุรี(มวกเหล็ก วังม่วง เฉลิมพระเกียรติ แก่งคอย) จ.เพชรบูรณ์(ศรีเทพ วิเชียรบุรี) และพื้นที่ลุ่มรับน้ำเขื่อนป่าสักชลสิทธิ์ อ่างเก็บน้ำห้วยใหญ่ จ.ลพบุรี อ่างเก็บน้ำเขาพระ อ่างเก็บน้ำห้วยน้ำลาด บึงบอระเพ็ด จ.นครสวรรค์ อ่างเก็บน้ำมวกเหล็ก จ.สระบุรี
ตะวันออกเฉียงเหนือ	4	8/4	12	17:04	9.40/-	5/7
- นครราชสีมา	1	3/4	4	5:24	3.20/-	มีฝนตกเล็กน้อย บริเวณพื้นที่การเกษตร จ.นครราชสีมา (ปากช่อง วังน้ำเขียว ครบุรี เลิงสาง ปักธงชัย) จ.บุรีรัมย์ (โนนดินแดง) และพื้นที่ลุ่มรับน้ำเขื่อนลำตะคอง เขื่อนลำพระเพลิง เขื่อนลำแชะ เขื่อนลำนมูน เขื่อนลำปลายมาศ จ.นครราชสีมา เขื่อนลำนางรอง จ.บุรีรัมย์
- ขอนแก่น	1	2/-	2	3:10	2.00/-	มีฝนตกเล็กน้อย บริเวณพื้นที่การเกษตร จ.ชัยภูมิ(คอนสาร เกษตรสมบูรณ์) พื้นที่ลุ่มรับน้ำเขื่อนอุบลรัตน์ จ.ขอนแก่น
- สุรินทร์	1	3/-	8:30	4.20	4.20/-	มีฝนตกเล็กน้อยบางแห่ง บริเวณพื้นที่การเกษตร จ.ศรีสะเกษ (ขุนหาญ ไพรบึง ขุขันธ์ ภูสิงห์) จ.สุรินทร์ (บัวเขต ปรางค์กู๋ ศรีรัตนะ)
ตะวันออก	1	3/-	9	11:30	6.30/-	1/2
- สระแก้ว	1	3/-	9	11:30	6.30/-	มีฝนตกเล็กน้อยถึงปานกลางในบริเวณพื้นที่ จ.ฉะเชิงเทรา (สนามชัยเขต ท่าตะเกียบ) และอ่างเก็บน้ำคลองสี่ัค จ.ฉะเชิงเทรา อ่างเก็บน้ำประแสร์ จ.ระยอง
ใต้	1	1/1	2	4:20	4.00/-	1/-
- สุราษฎร์ธานี	1	1/-	1	2:50	2.00/-	ไม่มีฝนตกจากการปฏิบัติการฝนหลวง
- สงขลา	1	-/1	1	1:30	2.00/-	มีฝนตกเล็กน้อยบางบริเวณ พื้นที่ป่าพรุควนเคร็ง และพื้นที่การเกษตร จ.นครศรีธรรมราช (จุฬาภรณ์ ชะอวด เขียวใหญ่ หัวไทร)
รวม	11	22/7	39	55:39	33.50/-	15/18

๑ สรุปผลรวมปฏิบัติการตั้งแต่เริ่มตั้งหน่วยปฏิบัติการฝนหลวง (1 มีนาคม - 17 กันยายน 2562)

ตั้งแต่เริ่มตั้งหน่วยปฏิบัติการฝนหลวง เมื่อวันที่ 1 มีนาคม - 17 กันยายน 2562 มีการขึ้นปฏิบัติการฝนหลวง จำนวน 191 วัน มีวันฝนตกจากการปฏิบัติการฝนหลวงคิดเป็นร้อยละ 88.87 ขึ้นปฏิบัติงานจำนวน 5,414 เที่ยวบิน (7,683:53 ชั่วโมงบิน) ปริมาณการใช้สารฝนหลวง 4,587.45 ตัน พลุซิลเวอร์ไอโอไดต์สำหรับภารกิจปฏิบัติการฝนหลวง จำนวน 2,761 นัด พลุแคลเซียมคลอไรด์สำหรับภารกิจปฏิบัติการฝนหลวง จำนวน 216 นัด พลุโซเดียมคลอไรด์สำหรับภารกิจปฏิบัติการฝนหลวง จำนวน 197 นัด จังหวัดที่มีรายงานฝนตกรวม 58 จังหวัด

ภาค - ศูนย์/หน่วยปฏิบัติการฯ	ขึ้นบิน (วัน)	ฝนตก (วัน)	จำนวน เที่ยวบิน (เที่ยว)	จำนวน ชั่วโมงบิน (ชั่วโมง)	ปริมาณ สารฝนหลวง (ตัน/AgI,CaCl ₂ , NaCl นัด)	จังหวัดที่มีรายงานฝนตก (ทั้งการสังเกตด้วยสายตา/การตรวจวัดด้วย เรดาร์ และเครื่องวัดน้ำฝนอัตโนมัติ)
เหนือ	156	143	879	1476:25	797.50/1439	24 จังหวัด
- เชียงใหม่ (เปิดหน่วยฯ ตั้งแต่วันที่ 1 มี.ค. 62 เป็นต้นไป)	107	90	274	453:25	337.50/238	บริเวณที่มีฝนตก ได้แก่ เชียงราย เชียงใหม่ ตาก น่าน พะเยา แพร่ ลำปาง ลำพูน (8 จังหวัด)
- พิษณุโลก (เปิดหน่วยฯ ตั้งแต่วันที่ 1 ก.ค. 62 เป็นต้นไป)	116	89	381	667:25	249.60/1201	บริเวณที่มีฝนตก ได้แก่ กำแพงเพชร เชียงใหม่ ตาก น่าน พะเยา พิจิตร พิษณุโลก เพชรบูรณ์ ลำปาง สุโขทัย อุตรดิตถ์ นครสวรรค์ ลพบุรี ขอนแก่น ชัยภูมิ นครราชสีมา มหาสารคาม ร้อยเอ็ด เลย สกลนคร สุรินทร์ (21 จังหวัด)
- ตาก (เปิดหน่วยฯ ตั้งแต่วันที่ 1 มิ.ย. 62 เป็นต้นไป)	84	73	224	355:35	210.40/-	บริเวณที่มีฝนตก ได้แก่ ตาก พิจิตร เพชรบูรณ์ ลำพูน สุโขทัย พิษณุโลก ลำปาง เชียงใหม่ กำแพงเพชร (9 จังหวัด)
กลาง	163	154	1735	2279:55	1,317.70/-	14 จังหวัด
- นครสวรรค์ (เปิดหน่วยฯ ตั้งแต่วันที่ 1-31 มี.ค. 62)	14	12	67	103:20	54.40/-	บริเวณที่มีฝนตก ได้แก่ ชัยนาท นครสวรรค์ ลพบุรี สระบุรี อุทัยธานี (5 จังหวัด)
- กาญจนบุรี (เปิดหน่วยฯ ตั้งแต่วันที่ 1 ก.ค. 62 เป็นต้นไป)	127	116	831	968:20	574.30/-	บริเวณที่มีฝนตก ได้แก่ กาญจนบุรี สุพรรณบุรี อุทัยธานี ชัยนาท ราชบุรี เพชรบุรี สิงห์บุรี อ่างทอง (8 จังหวัด)
- ลพบุรี (เปิดหน่วยฯ ตั้งแต่วันที่ 1 เม.ย. 62 เป็นต้นไป)	145	138	748	1113:40	628.80/-	บริเวณที่มีฝนตก ได้แก่ ชัยนาท นครสวรรค์ ลพบุรี สระบุรี อุทัยธานี เพชรบูรณ์ สิงห์บุรี สุพรรณบุรี อ่างทอง พิจิตร กำแพงเพชร นครราชสีมา ชัยภูมิ (13 จังหวัด)
- ราชบุรี (เปิดหน่วยฯ ระหว่างวันที่ 1 - 30 มิ.ย. 62)	18	17	89	94:35	60.20/-	บริเวณที่มีฝนตก ได้แก่ กาญจนบุรี ราชบุรี สุพรรณบุรี (3 จังหวัด)
ตะวันออกเฉียงเหนือ	176	171	1499	2185:48	1,412.95/1735	17 จังหวัด
- นครราชสีมา (เปิดหน่วยฯ ตั้งแต่วันที่ 1 เม.ย. 62 เป็นต้นไป)	142	131	611	921:48	551.25/594	บริเวณที่มีฝนตก ได้แก่ ขอนแก่น ชัยภูมิ ยโสธร นครราชสีมา บุรีรัมย์ มหาสารคาม ร้อยเอ็ด ศรีสะเกษ สุรินทร์ อำนาจเจริญ อุบลราชธานี (11 จังหวัด)

ภาค - ศูนย์/หน่วยปฏิบัติการ	ขึ้นบิน (วัน)	ฝนตก (วัน)	จำนวน เที่ยวบิน (เที่ยว)	จำนวน ชั่วโมงบิน (ชั่วโมง)	ปริมาณ สารฝนหลวง (ตัน/Agl,CaCl ₂ , NaCl นัต)	จังหวัดที่มีรายงานฝนตก (ทั้งการสังเกตด้วยสายตา/การตรวจวัดด้วย เรดาร์ และเครื่องวัดน้ำฝนอัตโนมัติ)
- อุดรธานี (เปิดหน่วยฯ ระหว่างวันที่ 1 มี.ค. - 20 พ.ค. 62)	56	54	140	204:25	152.40/1141	บริเวณที่มีฝนตก ได้แก่ กาฬสินธุ์ ขอนแก่น เลย ชัยภูมิ หนองบัวลำภู สกลนคร อุดรธานี นครพนม (8 จังหวัด)
- ขอนแก่น (เปิดหน่วยฯ ตั้งแต่วันที่ 20 พ.ค. 62 เป็นต้นไป)	86	72	245	384:45	252.50/-	บริเวณที่มีฝนตก ได้แก่ กาฬสินธุ์ ขอนแก่น ชัยภูมิ ร้อยเอ็ด มหาสารคาม เลย หนองบัวลำภู อุดรธานี สกลนคร (9 จังหวัด)
- บุรีรัมย์ (เปิดหน่วยฯ ระหว่างวันที่ 7-31 มี.ค. 62)	13	10	37	58:50	34.50/-	บริเวณที่มีฝนตก ได้แก่ นครราชสีมา บุรีรัมย์ ยโสธร ร้อยเอ็ด ศรีสะเกษ อุบลราชธานี (6 จังหวัด)
- อุบลราชธานี (เปิดหน่วยฯ ตั้งแต่วันที่ 17 มิ.ย. - 4 ก.ย. 62)	53	47	81	141:40	157.10/-	บริเวณที่มีฝนตก ได้แก่ ยโสธร ร้อยเอ็ด ศรีสะเกษ สุรินทร์ อำนาจเจริญ อุบลราชธานี (6 จังหวัด)
- สุรินทร์ (เปิดหน่วยฯ ตั้งแต่วันที่ 22 มิ.ย. 62 เป็นต้นไป)	71	61	385	474:20	265.20/-	บริเวณที่มีฝนตก ได้แก่ นครราชสีมา บุรีรัมย์ ศรีสะเกษ สุรินทร์ ร้อยเอ็ด มหาสารคาม (6 จังหวัด)
ตะวันออก	157	145	873	1175:50	589.90/-	8 จังหวัด
- จันทบุรี (เปิดหน่วยฯ ระหว่างวันที่ 1 มี.ค. - 31 พ.ค. 62)	74	70	428	584:55	286.90/-	บริเวณที่มีฝนตก ได้แก่ จันทบุรี ฉะเชิงเทรา สระแก้ว ชลบุรี ตราด ระยอง ปราจีนบุรี นครนายก (8 จังหวัด)
- สระแก้ว (เปิดหน่วยฯ ตั้งแต่วันที่ 1 มิ.ย. 62 เป็นต้นไป)	83	75	445	590:55	303.00/-	บริเวณที่มีฝนตก ได้แก่ จันทบุรี ฉะเชิงเทรา ชลบุรี นครนายก ปราจีนบุรี ระยอง สระแก้ว (7 จังหวัด)
ใต้	115	107	428	565:55	469.40/-	10 จังหวัด
- หัวหิน (เปิดหน่วยฯ ระหว่างวันที่ 1 มี.ค. - 21 มิ.ย. 62)	63	59	289	360:50	198.80/-	บริเวณที่มีฝนตก ได้แก่ ประจวบคีรีขันธ์ เพชรบุรี ราชบุรี (3 จังหวัด)
- สุราษฎร์ธานี (เปิดหน่วยฯ ระหว่างวันที่ 26 มี.ค. - 31 ก.ค. 62 และ 5 ก.ย. 62 เป็นต้นไป)	60	52	70	110:15	139.50/-	บริเวณที่มีฝนตก ได้แก่ นครศรีธรรมราช พังงา พัทลุง สงขลา สุราษฎร์ธานี ชุมพร (6 จังหวัด)
- สงขลา (เปิดหน่วยฯ ระหว่างวันที่ 1 มี.ค. - 30 มิ.ย. 62 และตั้งแต่ วันที่ 1 ส.ค. 62 เป็นต้นไป)	63	56	69	94:50	131.10/-	บริเวณที่มีฝนตก ได้แก่ นราธิวาส พัทลุง สงขลา นครศรีธรรมราช (4 จังหวัด)

กลุ่มวิชาการปฏิบัติการฝนหลวง กองปฏิบัติการฝนหลวง กรมฝนหลวงและการบินเกษตร