



รายงานการปฏิบัติการฝนหลวง ประจำปี 2564

ประจำวันที่ 1 กรกฎาคม 2564

และผลการปฏิบัติการฝนหลวงประจำวันที่ 30 มิถุนายน 2564

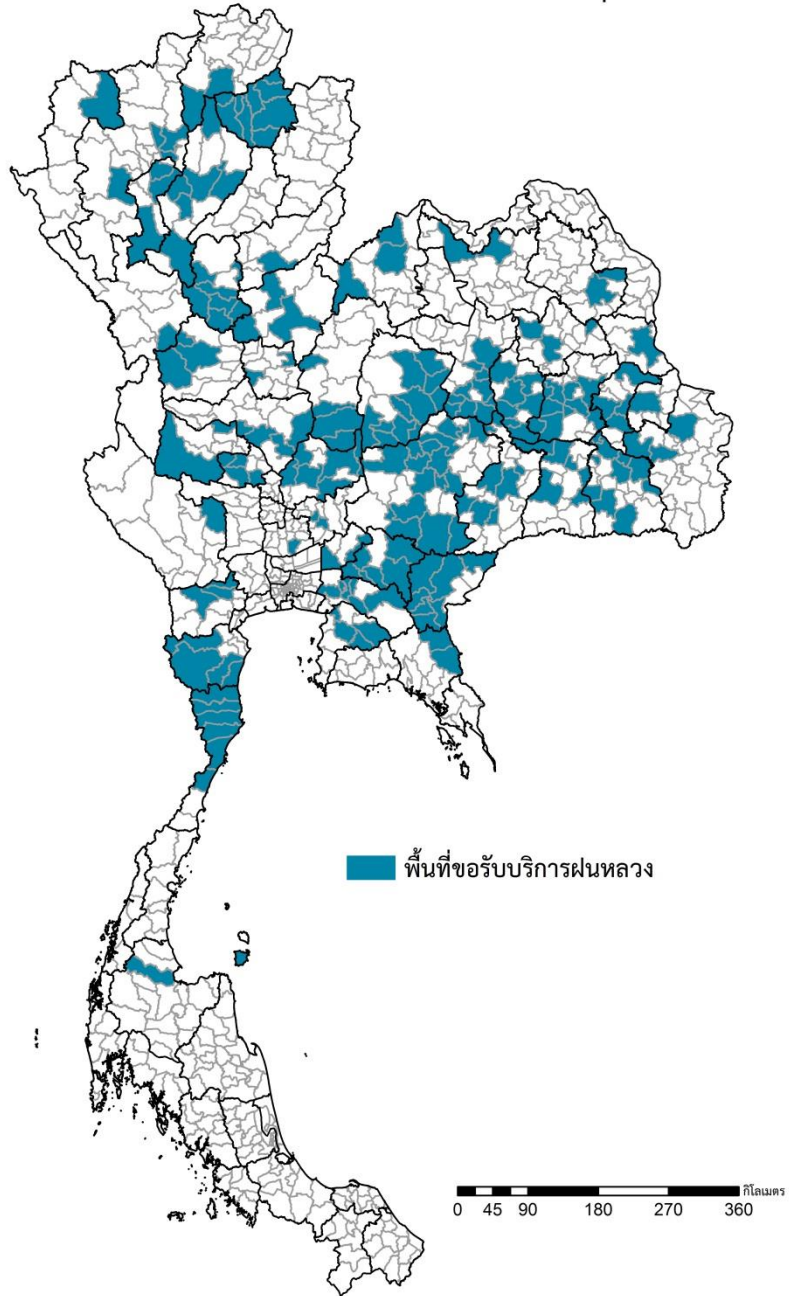
กลุ่มวิชาการปฏิบัติการฝนหลวง กองปฏิบัติการฝนหลวง กรมฝนหลวงและการบินเกษตร

royalrainmaking_academic@hotmail.com

๑ พื้นที่ขอรับบริการฝนหลวง (ระหว่างวันที่ 16 - 30 มิถุนายน 2564)

ภาค	รายชื่อจังหวัด (อำเภอ) ที่มีผู้ขอรับบริการฝนหลวง	จำนวนผู้ขอรับบริการ (ราย)
เหนือ	กำแพงเพชร(โกสัมพีนคร เมืองกำแพงเพชร คลองลาน), พะเยา(จุน ดอกคำใต้ ภูกามยาว เชียงม่วน เมืองพะเยา ปง ภูซาง เชียงคำ แม่ใจ), พิชณุโลก(วังทอง วัดโบสถ์ บางระกำ), ลำปาง(วังเหนือ ห้างฉัตร เกาะคา เมืองลำปาง แม่เมาะ เถิน), เชียงราย(เวียงป่าเป้า พาน), เพชรบูรณ์(วังโป่ง บึงสามพัน ศรีเทพ วิเชียรบุรี), เชียงใหม่(สันทราย ดอยสะเก็ด สันกำแพง จอมทอง), ลำพูน(แม่ทา ลี้ เมืองลำพูน), แม่ฮ่องสอน(ปาย), พิจิตร(วังทรายพูน บึงนาราง), อุตรดิตถ์(ทองแสนขัน), ตาก(วังเจ้า), สุโขทัย(กงไกรลาศ ศรีมาศ ทุ่งเสลี่ยม บ้านด่านลานหอย ศรีนคร ศรีสำโรง เมืองสุโขทัย)	47
กลาง	นครสวรรค์(พยุหะคีรี ตากฟ้า ไกรภพระ ไพศาล), สระบุรี(พระพุทธบาท เสาไห้), ลพบุรี(พัฒนานิคม ลำสนธิ หนองม่วง บ้านหมี่ โคกสำโรง ชัยบาดาล), กาญจนบุรี(เลาขวัญ), ชัยนาท(สรรคบุรี วัดสิงห์ หนองมะโมง หันคา), อุทัยธานี(บ้านไร่ สว่างอารมณ์), พระนครศรีอยุธยา(บางปะอิน)	29
ตะวันออกเฉียงเหนือ	ขอนแก่น(บ้านไผ่ พล เมืองขอนแก่น แวงน้อย แวงใหญ่ ชนบท บ้านแฮด หนองสองห้อง เปือยน้อย พระยืน), ชัยภูมิ(จัตุรัส เนินสง่า เมืองชัยภูมิ คอนสวรรค์ ภูเขียว เกษตรสมบูรณ์ แก้งคร้อ บ้านเขว้า ชับใหญ่ บ้านเนินฉนรงค์ เทพสถิต), นครราชสีมา(ขามสะแกแสง คง ครบุรี เลิงสาง เมืองนครราชสีมา โนนไทย วังน้ำเขียว บัวใหญ่ พระทองคำ ด่านขุนทด ประทาย สีดา โนนสูง ปักธงชัย จักราช เฉลิมพระเกียรติ), บุรีรัมย์(นางรอง บ้านใหม่ไชยพจน์ บ้านด่าน หนองกี่ เมืองบุรีรัมย์ เฉลิมพระเกียรติ ลำปลายมาศ นาโพธิ์), มหาสารคาม(วาปีปทุม ยางสีสุราช โกสุมพิสัย นาเชือก พยัคฆภูมิพิสัย บรบือ เมืองมหาสารคาม), มุกดาหาร(เมืองมุกดาหาร), ยโสธร(คำเขื่อนแก้ว เลิงนกทา ป่าดิว เมืองยโสธร), ร้อยเอ็ด(พนมไพร จตุรพักตรพิมาน ศรีสมเด็จ อาจสามารถ ปทุมรัตต์ เสลภูมิ ธวัชบุรี เกษตรวิสัย เมืองร้อยเอ็ด เมืองสรวง), ศรีสะเกษ(ขุนหาญ ยางชุมน้อย เมืองศรีสะเกษ โพธิ์ศรีสุวรรณ ราษีไศล ศิลาลาด ปรารักษ์กู่ โนนคูณ กันทรารมย์ ชูขันธุ์), อำนาจเจริญ(เมืองอำนาจเจริญ), อุตรธานี(ทัพเรือ บ้านฝื่อ), เลย(เมืองเลย เชียงคาน ด่านซ้าย), สุรินทร์(สำโรงทาบ ชุมพลบุรี เมืองสุรินทร์ สนม ท่าตูม ศรีณรงค์), อุบลราชธานี(ตระการพิชผล เชื่องใน เมืองอุบลราชธานี), กาฬสินธุ์(นาคู เมืองกาฬสินธุ์ หนองกุงศรี), สกลนคร(กุสุมาลย์ เมืองสกลนคร)	158
ตะวันออก	ฉะเชิงเทรา(บางน้ำเปรี้ยว สนาบชัยเขต คลองเขื่อน แปลงยาว บางคล้า ราชสาส์น), ปราจีนบุรี(กบินทร์บุรี นาดี บ้านสร้าง ศรีมหาโพธิ ศรีมโหสถ เมืองปราจีนบุรี), สระแก้ว(เมืองสระแก้ว คลองหาด วัดนายนคร ตาพระยา วังน้ำเย็น เขาฉกรรจ์ วังสมบูรณ์), จันทบุรี(สอยดาว โป่งน้ำร้อน), ชลบุรี(พานทอง ป่อทอง บ้านบึง หนองใหญ่), นครนายก(ปากพลี องค์กรักษ์)	26
ใต้	สุราษฎร์ธานี(เกาะสมุย ท่าฉาง), ราชบุรี(จอมบึง บ้านโป่ง โพธาราม), ประจวบคีรีขันธ์(กุยบุรี ปรานบุรี สามร้อยยอด หัวหิน เมืองประจวบคีรีขันธ์ ทับสะแก), เพชรบุรี(ชะอำ ท่าช้าง แก่งกระจาน หนองหญ้าปล้อง)	8
รวม	46 จังหวัด (206 อำเภอ)	268

พื้นที่ขอรับบริการฝนหลวง ระหว่างวันที่ 16 - 30 มิถุนายน 2564



จัดทำโดย : กองปฏิบัติการฝนหลวง กลุ่มวิชาการปฏิบัติการฝนหลวง ข้อมูล ณ วันที่ 1 กรกฎาคม 2564

๑ สถานการณ์ปริมาณน้ำเก็บกักในอ่างเก็บน้ำที่สำคัญ

	ความจุของอ่างที่ รนก. ¹ (ล้าน ลบ.ม.)	ปริมาณน้ำในอ่างฯ (%)				ปริมาณน้ำไหลลงอ่างฯ (ล้าน ลบ.ม.)	ปริมาณน้ำระบาย (ล้าน ลบ.ม.)	ระดับน้ำ
		27 มิ.ย.	28 มิ.ย.	29 มิ.ย.	30 มิ.ย.	30 มิ.ย.	30 มิ.ย.	
ภาคเหนือ						15.46	50.61	
- ภูมิพล(ตาก)	13,462	31	31	31	30	0.00	8.50	ต่ำกว่า 40%
- สิริกิติ์(อุตรดิตถ์)	9,510	36	35	35	35	13.62	35.01	ต่ำกว่า 40%
- แม่จัน(เชียงใหม่)	265	35	35	35	35	0.05	0.33	ต่ำกว่า 40%
- แม่กวาง(เชียงใหม่)	263	21	21	21	21	0.21	0.04	ต่ำกว่า 30%
- กิวลม(ลำปาง)	106	62	59	58	57	0.43	1.87	-
- กิวคอง(ลำปาง)	170	30	29	29	29	0.06	0.22	ต่ำกว่า 30%
- แควน้อยฯ(พิษณุโลก)	939	24	23	23	23	0.86	4.32	ต่ำกว่า 30%
- แม่มอก(ลำปาง)	110	35	35	35	34	0.23	0.32	ต่ำกว่า 40%
ภาคตะวันออกเฉียงเหนือ						15.48	9.35	
- ห้วยหลวง(อุดรธานี)	135	30	31	31	31	0.00	0.11	ต่ำกว่า 40%
- น้ำอูน(สกลนคร)	520	41	41	41	41	0.21	0.00	ต่ำกว่า 50%
- น้ำพุง(สกลนคร)	166	32	31	31	31	0.15	0.51	ต่ำกว่า 40%
- จุฬารักษ์(ชัยภูมิ)	164	66	66	65	65	0.09	0.53	-
- อุบลรัตน์(ขอนแก่น)	2,431	37	36	36	36	2.15	5.00	ต่ำกว่า 40%
- ลำปาว(กาฬสินธุ์)	1,980	32	32	33	33	7.60	0.40	ต่ำกว่า 40%
- ลำตะคอง(นครราชสีมา)	314	66	66	65	65	0.31	1.21	-
- ลำพระเพลิง(นครราชสีมา)	110	60	59	58	57	0.00	1.04	-
- มูลบน(นครราชสีมา)	141	70	69	69	69	0.00	0.17	-
- ลำแฉะ(นครราชสีมา)	275	55	55	55	55	0.01	0.12	-
- ลำน้ำรอง(บุรีรัมย์)	121	67	67	67	67	0.00	0.00	-
- สิรินคร(อุบลราชธานี)	1,966	60	60	60	60	4.96	0.00	-
- ลำปลายมาศ(นครราชสีมา)	98	62	61	61	61	0.00	0.26	-
ภาคกลาง						10.11	25.01	
- ป่าสัก(ลพบุรี)	960	9	9	9	9	0.00	0.88	ต่ำกว่า 10%
- ทับเสลา(อุทัยธานี)	160	14	14	14	14	0.00	0.00	ต่ำกว่า 20%
- กระเสียว(สุพรรณบุรี)	240	30	30	30	30	0.00	0.04	ต่ำกว่า 40%
- ศรีนครินทร์(กาญจนบุรี)	17,745	63	63	63	63	2.80	15.06	-
- วชิราลงกรณ์(กาญจนบุรี)	8,860	40	40	40	40	7.31	9.03	ต่ำกว่า 50%
ภาคตะวันออก						1.68	2.45	
- ชุนด่านฯ(นครนายก)	224	14	14	14	15	0.66	0.13	ต่ำกว่า 20%
- คลองสิียด(ฉะเชิงเทรา)	420	12	12	12	12	0.06	0.09	ต่ำกว่า 20%
- บางพระ(ชลบุรี)	117	38	38	38	38	0.03	0.31	ต่ำกว่า 40%
- หนองปลาไหล(ระยอง)	164	79	78	78	77	0.48	0.42	-
- ประแสร์(ระยอง)	295	62	62	62	62	0.00	0.07	-
- นฤปดินทรจินดา(ปราจีนบุรี)	295	31	31	31	31	0.32	0.07	ต่ำกว่า 40%
- พระปรัง(สระแก้ว)	97	44	44	44	43	0.00	0.04	ต่ำกว่า 50%
- ดอกกราย(ระยอง)	71	58	58	58	57	0.05	0.00	-
- คลองพระพุทธ(จันทบุรี)	70	64	64	64	63	0.06	0.20	-
- คลองหลวง รัชชโลทร(ชลบุรี)	98	26	25	24	23	0.02	1.03	ต่ำกว่า 30%
- ห้วยยาง(สระแก้ว)	60	8	8	7	7	0.01	0.00	ต่ำกว่า 10%
- ห้วยตะเคียน(สระแก้ว)	10	70	69	68	68	0.01	0.08	-
ภาคใต้						9.89	18.65	
- แก่งกระเจา(เพชรบุรี)	710	33	32	32	32	0.09	1.38	ต่ำกว่า 40%
- ปรามบุรี(ประจวบคีรีขันธ์)	347	52	51	50	50	0.49	2.44	-
- รัชชประภา(สุราษฎร์ธานี)	5,639	57	57	57	57	4.51	6.73	-
- บางยาง(ยะลา)	1,454	66	65	65	65	4.80	8.10	-

¹รณก. = ระดับน้ำเก็บกัก, ที่มา: กรมชลประทาน

การพยากรณ์อากาศและสภาพอากาศประจำวัน

๑ ลักษณะอากาศทั่วไปและการพยากรณ์อากาศ ประจำวันที่ 1 กรกฎาคม 2564 (เวลา 06.00 น.)

ลักษณะอากาศทั่วไป	
<p>ลักษณะอากาศทั่วไป พยากรณ์อากาศ 24 ชั่วโมงข้างหน้า หย่อมความกดอากาศต่ำเคลื่อนขึ้นไปปกคลุมบริเวณประเทศเวียดนามตอนบนและประเทศจีนตอนใต้ ในขณะที่มีมรสุมตะวันตกเฉียงใต้ที่พัดปกคลุมทะเลอันดามัน ประเทศไทย และอ่าวไทยมีกำลังอ่อน ลักษณะเช่นนี้ทำให้บริเวณภาคใต้และภาคกลางมีฝนน้อย ส่วนภาคเหนือ ภาคตะวันออกเฉียงเหนือ และภาคตะวันออกยังคงมีฝนฟ้าคะนองเกิดขึ้นในระยะนี้</p> <p>ฝุ่นละอองขนาดเล็ก ในช่วงของฤดูฝนการสะสมของฝุ่นละออง/หมอกควันมีน้อย</p>	
ภาคเหนือ	มีฝนฟ้าคะนองร้อยละ 40 ของพื้นที่ ส่วนมากบริเวณจังหวัดแม่ฮ่องสอน เชียงใหม่ เชียงราย พะเยา น่าน แพร่ อุตรดิตถ์ ตาก พิชณุโลก และเพชรบูรณ์ อุณหภูมิต่ำสุด 23-26 องศาเซลเซียส อุณหภูมิสูงสุด 33-35 องศาเซลเซียส ลมตะวันตกเฉียงใต้ ความเร็ว 10-20 กม./ชม.
ภาคกลาง	มีฝนฟ้าคะนองร้อยละ 20 ของพื้นที่ ส่วนมากบริเวณจังหวัดนครสวรรค์ อุทัยธานี กาญจนบุรี ราชบุรี นครปฐม และสมุทรสงคราม อุณหภูมิต่ำสุด 24-26 องศาเซลเซียส อุณหภูมิสูงสุด 36-37 องศาเซลเซียส ลมตะวันตกเฉียงใต้ ความเร็ว 10-20 กม./ชม.
ภาคตะวันออกเฉียงเหนือ	มีฝนฟ้าคะนองร้อยละ 40 ของพื้นที่ ส่วนมากบริเวณจังหวัดหนองคาย บึงกาฬ อุดรธานี สกลนคร นครพนม ชัยภูมิ นครราชสีมา บุรีรัมย์ สุรินทร์ ศรีสะเกษ อำนาจเจริญ และอุบลราชธานี อุณหภูมิต่ำสุด 25-26 องศาเซลเซียส อุณหภูมิสูงสุด 32-38 องศาเซลเซียส ลมตะวันตกเฉียงใต้ ความเร็ว 10-20 กม./ชม.
ภาคตะวันออก	มีฝนฟ้าคะนองร้อยละ 40 ของพื้นที่ ส่วนมากบริเวณจังหวัดนครนายก ฉะเชิงเทรา ปราจีนบุรี สระแก้ว จันทบุรี และตราด อุณหภูมิต่ำสุด 24-28 องศาเซลเซียส อุณหภูมิสูงสุด 32-36 องศาเซลเซียส ลมตะวันตกเฉียงใต้ ความเร็ว 15-30 กม./ชม. ทะเลมีคลื่นสูงประมาณ 1 เมตร บริเวณที่มีฝนฟ้าคะนองคลื่นสูง 1-2 เมตร
ภาคใต้ฝั่งตะวันออก	มีฝนฟ้าคะนองร้อยละ 30 ของพื้นที่ ในระหว่างบ่ายถึงค่ำ ส่วนมากบริเวณจังหวัดสุราษฎร์ธานี นครศรีธรรมราช พัทลุง ปัตตานี ยะลา และนราธิวาส อุณหภูมิต่ำสุด 23-27 องศาเซลเซียส อุณหภูมิสูงสุด 34-37 องศาเซลเซียส ลมตะวันตกเฉียงใต้ ความเร็ว 10-30 กม./ชม. ทะเลมีคลื่นต่ำกว่า 1 เมตร บริเวณที่มีฝนฟ้าคะนองคลื่นสูง 1-2 เมตร
ภาคใต้ฝั่งตะวันตก	มีฝนฟ้าคะนองร้อยละ 20 ของพื้นที่ ส่วนมากบริเวณจังหวัดระนอง พังงา และภูเก็ต อุณหภูมิต่ำสุด 21-25 องศาเซลเซียส อุณหภูมิสูงสุด 33-34 องศาเซลเซียส ลมตะวันตกเฉียงใต้ ความเร็ว 15-30 กม./ชม. ทะเลมีคลื่นสูงประมาณ 1 เมตร บริเวณที่มีฝนฟ้าคะนองคลื่นสูง 1-2 เมตร
กรุงเทพมหานครและปริมณฑล	มีฝนฟ้าคะนองร้อยละ 20 ของพื้นที่ อุณหภูมิต่ำสุด 25-27 องศาเซลเซียส อุณหภูมิสูงสุด 33-37 องศาเซลเซียส ลมตะวันตกเฉียงใต้ ความเร็ว 10-20 กม./ชม.

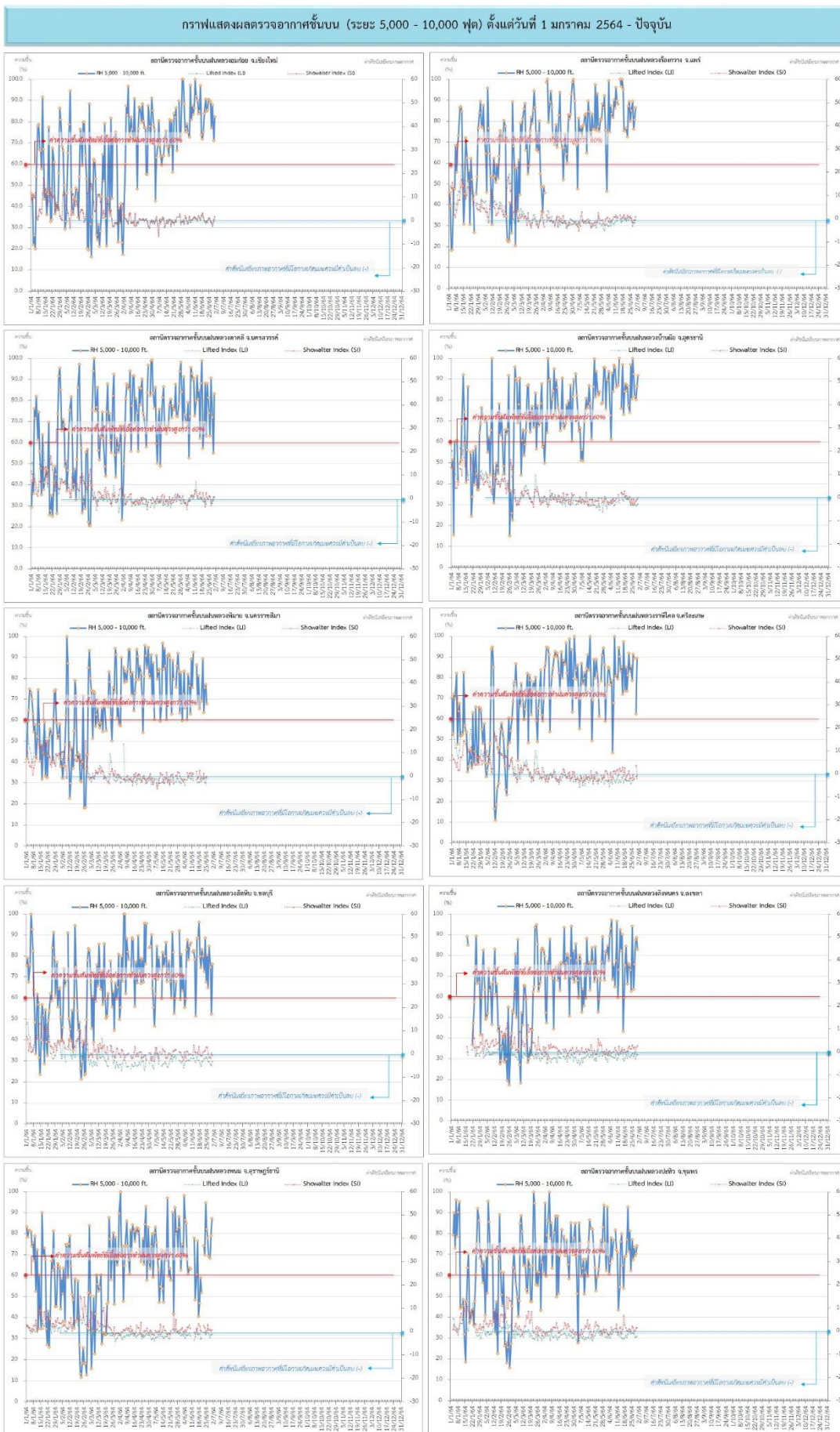
ที่มา: กรมอุตุนิยมวิทยา

๑ ข้อมูลความชื้นจากการตรวจอากาศชั้นบน (Sounding) ระยะความสูง 5,000 - 10,000 ฟุต

ภาค	สถานีตรวจอากาศ	ความชื้นสัมพัทธ์ (%)					ความไม่เสถียรภาพของมวลอากาศ (LI)
		27 มิ.ย.	28 มิ.ย.	29 มิ.ย.	30 มิ.ย.	1 ก.ค.	
ภาคเหนือ	สถานีเรดาร์ฝนหลวงอมก๋อย	77	88	72	83	83	0.7
	สถานีตรวจอากาศเคลื่อนที่ร่องกวาง	90	77	81	87	89	-1.7
ภาคกลาง	สถานีเรดาร์ฝนหลวงตาคลี	91	72	55	84	69	-0.4
ภาคตะวันออกเฉียงเหนือ	สถานีเรดาร์ฝนหลวงพิมาย	n/a	n/a	n/a	n/a	n/a	ไม่ตรวจอากาศ
	สถานีตรวจอากาศเคลื่อนที่บ้านฝือ	82	81	87	92	86	-2.4
	สถานีตรวจอากาศเคลื่อนที่ราชสีไศล	90	n/a	63	90	79	-2.8
ภาคตะวันออก	สถานีเรดาร์ฝนหลวงสัตหีบ	85	75	53	77	73	-2.1
ภาคใต้	สถานีเรดาร์ฝนหลวงพนม	70	69	80	88	67	-1.5
	สถานีตรวจอากาศเคลื่อนที่ปะทิว	74	70	71	75	69	-1.0
	สถานีตรวจอากาศเคลื่อนที่สิงหนคร	76	88	89	83	61	-2.6

หมายเหตุ : LI (Lifted Index) คือ ดัชนีที่ใช้ออกความไม่เสถียรภาพของมวลอากาศ ในระดับ 50 มิลลิบาร์ ควรมีค่าต่ำกว่า -2 ซึ่งจะมีโอกาสเกิดเมฆในแนวตั้งและพัฒนาตัวเป็นกลุ่มฝนได้

๑ กราฟแสดงแนวโน้มความชื้นอากาศชั้นบนและดัชนีเสถียรภาพอากาศ (ระหว่างวันที่ 1 มกราคม - 1 กรกฎาคม 2564)



การปฏิบัติการฝนหลวงประจำวัน

๑ สรุปผลปฏิบัติการฝนหลวง ประจำวันที่ 30 มิถุนายน 2564

ภาค/หน่วยฯ	หน่วยปฏิบัติการ (หน่วย)	เครื่องบิน ผล./ทอ./ทบ. (ลำ)	จำนวนเที่ยวบิน (เที่ยว)	จำนวนชั่วโมงบิน (ชั่วโมง)	ปริมาณการใช้สารฝนหลวง (ตัน/นัด)	จังหวัดที่มีการรายงานฝนตก (จำนวนจังหวัด/อ่างเก็บน้ำเป้าหมาย)
เหนือ	2	5/-/-	2	2:55	2.00/-	2/1
- เชียงใหม่	1	3/-/-	2	2:55	2.00/-	1. การกิจป้องกันและแก้ไขปัญหากล้วยแล้ง มีฝนตกเล็กน้อยบริเวณพื้นที่การเกษตร จ.พะเยา(เมืองพะเยา ดอกคำใต้) จ.ลำปาง(ห้างฉัตร เมืองลำปาง เกาะคา) 2. การกิจเติมน้ำต้นทุนให้เขื่อนกักเก็บน้ำ บริเวณพื้นที่ลุ่มรับน้ำอ่างเก็บน้ำแม่ต๋ำ จ.พะเยา
- ตาก	1	2/-/-	0	0:00	0.00/-	ไม่ปฏิบัติการฝนหลวง เนื่องจากเมฆชั้นกลางชั้นสูงปกคลุมเป็นส่วนใหญ่ ประกอบกับลมระดับปฏิบัติการมีกำลังแรง ส่งผลให้เมฆพัฒนาตัวเล็กน้อยและสลายตัวเร็ว
เหนือ(ตอนล่าง)	1	3/-/-	2	3:10	2.00/-	4/1
- พิษณุโลก	1	3/-/-	2	3:10	2.00/-	1. การกิจป้องกันและแก้ไขปัญหากล้วยแล้ง มีฝนตกเล็กน้อยถึงปานกลางบริเวณพื้นที่การเกษตร จ.กำแพงเพชร(เมืองกำแพงเพชร พรานกระต่าย คลองขลุง ไทรงาม ทวายทองวัฒนา) จ.เพชรบูรณ์ (บึงสามพัน วิเชียรบุรี ศรีเทพ) จ.พิจิตร(สามง่าม โปธิ์ประทับช้าง) จ.ชัยภูมิ(ภักดีชุมพล เทพสถิต ชับใหญ่ หนองบัวระเหว บ้านเขว้า) 2. การกิจเติมน้ำต้นทุนให้เขื่อนกักเก็บน้ำ บริเวณพื้นที่ลุ่มรับน้ำอ่างเก็บน้ำห้วยเล็ง จ.เพชรบูรณ์
กลาง	2	5/-/1	7	11:05	4.80/-	6/1
- ลพบุรี	1	2/-/1	4	6:20	2.80/-	1. การกิจป้องกันและแก้ไขปัญหากล้วยแล้ง มีฝนตกเล็กน้อยบริเวณพื้นที่การเกษตร จ.อุทัยธานี(หนองฉาง หนองขาหย่าง) จ.ชัยนาท(หนองมะโมง วัดสิงห์ มโนรมย์ เมืองชัยนาท) จ.นครสวรรค์(ตาคลี ตากฟ้า พยุหะคีรี ท่าตะโก ไผศาลี) จ.ลพบุรี(บ้านหมี่ หนองม่วง โคกเจริญ สระโบสถ์ ชัยบาดาล) 2. การกิจเติมน้ำต้นทุนให้เขื่อนกักเก็บน้ำ บริเวณพื้นที่ลุ่มรับน้ำอ่างเก็บน้ำห้วยใหญ่ เขื่อนป่าสักชลสิทธิ์ จ.ลพบุรี
- กาญจนบุรี	1	3/-/-	3	4:45	2.00/-	การกิจป้องกันและแก้ไขปัญหากล้วยแล้ง มีฝนตกเล็กน้อยบริเวณพื้นที่การเกษตร จ.สุพรรณบุรี(ศรีประจันต์ สามชุก ดอนเจดีย์) จ.อ่างทอง(แสวงหา โพธิ์ทอง สามโก้)
ตะวันออกเฉียงเหนือ	1	1/-/-	1	1:50	1.00/-	2/1
- ขอนแก่น	1	1/-/-	1	1:50	1.00/-	1. การกิจป้องกันและแก้ไขปัญหากล้วยแล้ง มีฝนตกเล็กน้อยบริเวณพื้นที่การเกษตร จ.กาฬสินธุ์(คำม่วง) จ.สกลนคร(เมืองสกลนคร กุดบาก นิคมน้ำอูน พรรณานิคม กุสุมาลย์) 2. การกิจเติมน้ำต้นทุนให้เขื่อนกักเก็บน้ำ บริเวณพื้นที่ลุ่มรับน้ำเขื่อนน้ำอูน จ.สกลนคร
ตะวันออกเฉียงเหนือ(ตอนล่าง)	3	4/2/-	7	11:05	6.00/11	4/-
- สุรินทร์	1	3/-/-	3	4:10	2.00/-	ไม่มีฝนตกจากการปฏิบัติการฝนหลวง

ภาค/หน่วยฯ	หน่วยปฏิบัติการ (หน่วย)	เครื่องบิน ผล./ทอ./ทบ. (ลำ)	จำนวนเที่ยวบิน (เที่ยว)	จำนวนชั่วโมงบิน (ชั่วโมง)	ปริมาณการใช้สารฝนหลวง (ตัน/นัด)	จังหวัดที่มีการรายงานฝนตก (จำนวนจังหวัด/อ่างเก็บน้ำเป้าหมาย)
- อุบลราชธานี	1	-/1/-	1	1:50	2.00/-	ภารกิจป้องกันและแก้ไขปัญหาภัยแล้ง มีฝนตกเล็กน้อยบริเวณพื้นที่การเกษตร จ.อุบลราชธานี (เมืองอุบลราชธานี วารินชำราบ สำโรง สิรินคร เดชอุดม พิบูลมังสาหาร) จ.ศรีสะเกษ(โนนคูณ เบญจลักษณ์ กันทรารมย์)
- นครราชสีมา	1	1/1/-	3	5:05	2.00/11	ภารกิจป้องกันและแก้ไขปัญหาภัยแล้ง มีฝนตกเล็กน้อยถึงปานกลางบริเวณพื้นที่การเกษตร จ.นครราชสีมา(โชคชัย หนองบุญมาก จักราช โนนสูง พิมาย ลำทะเมนชัย ชุมพวง เมืองยาง โนนแดง คง) จ.บุรีรัมย์(หนองกี่ หนองหงส์ นางรอง ลำปลายมาศ ชำนิ คูเมือง แคนดง สตึก ห้วยราช บ้านด่าน พุทไธสง เมืองบุรีรัมย์)
ตะวันออก	1	2/-/-	2	2:10	1.30/-	2/-
- สระแก้ว	1	2/-/-	2	2:10	1.30/-	ภารกิจป้องกันและแก้ไขปัญหาภัยแล้ง มีฝนตกเล็กน้อยบริเวณพื้นที่การเกษตร จ.จันทบุรี(สอยดาว) จ.สระแก้ว(เมืองสระแก้ว วัฒนานคร เขาฉกรรจ์)
ใต้	3	1/2/-	2	2:25	4.00/-	1/1
- หัวหิน	1	1/-/-	0	0:00	0.00/-	ไม่ปฏิบัติการฝนหลวง เนื่องจากเจ้าหน้าที่เฝ้าระวังสังเกตอาการไม่พึงประสงค์ 48 ชม. หลังการฉีดวัคซีนโควิด-19
- สุราษฎร์ธานี	1	-/1/-	1	1:05	2.00/-	ภารกิจเติมน้ำต้นทุนให้เขื่อนกักเก็บน้ำ มีฝนตกเล็กน้อยบริเวณพื้นที่ลุ่มรับน้ำเขื่อนรัชชประภา จ.สุราษฎร์ธานี
- สงขลา	1	-/1/-	1	1:20	2.00/-	ภารกิจป้องกันและแก้ไขปัญหาภัยแล้ง มีฝนตกเล็กน้อยบริเวณพื้นที่การเกษตร จ.พัทลุง(เมืองพัทลุง กงหรา เขาชัยสน ศรีนครินทร์ ควนขนุน)
รวม	13	20/4/1	23	34:40	21.10/11	21/5

๑ สรุปผลการปฏิบัติการฝนหลวง ตั้งแต่วันที่ 1 กุมภาพันธ์ - 30 มิถุนายน 2564

ตั้งแต่เริ่มตั้งหน่วยปฏิบัติการหลวง เมื่อวันที่ 1 กุมภาพันธ์ - 30 มิถุนายน 2564 มีการขึ้นปฏิบัติการฝนหลวง จำนวน 127 วัน มีวันฝนตกจากการปฏิบัติการฝนหลวงคิดเป็นร้อยละ 93.69 ขึ้นปฏิบัติการ จำนวน 2,415 เที่ยวบิน (3,594:50 ชั่วโมงบิน) ปริมาณการใช้สารฝนหลวง 2,115.025 ตัน พลุสารดูดความชื้นโซเดียมคลอไรด์ จำนวน 170 นัด พลุสารดูดความชื้นแคลเซียมคลอไรด์ จำนวน 170 นัด พลุซิลเวอร์ไอโอดีน สำหรับการกิจปฏิบัติการฝนหลวง จำนวน 926 นัด จังหวัดที่มีรายงานฝนตกรวม 63 จังหวัด

ภาค - ศูนย์/หน่วยปฏิบัติการฯ	ขึ้นบิน (วัน)	ฝนตก (วัน)	จำนวน เที่ยวบิน (เที่ยว)	จำนวน ชั่วโมงบิน (ชั่วโมง)	ปริมาณ สารฝนหลวง (ตัน/AgI,CaCl ₂ , NaCl นัด)	จังหวัดที่มีรายงานฝนตก (ทั้งการสังเกตด้วยสายตา/การตรวจวัด ด้วยเรดาร์ และเครื่องวัดน้ำฝนอัตโนมัติ)
เหนือ	89	80	330	468:10	302.55/473	9 จังหวัด
- เชียงใหม่ (เปิดหน่วยฯ ตั้งแต่วันที่ 1 ก.พ. 64 เป็นต้นไป)	78	69	176	253:45	153.95/473	บริเวณที่มีฝนตก ได้แก่ เชียงใหม่ ลำปาง พะเยา เชียงราย ตาก แพร่ ลำพูน แม่ฮ่องสอน (8 จังหวัด)
- ตาก (เปิดหน่วยฯ ตั้งแต่วันที่ 1 ก.พ. 64 เป็นต้นไป)	65	60	154	214:25	148.60/-	บริเวณที่มีฝนตก ได้แก่ เชียงใหม่ ตาก กำแพงเพชร ลำพูน ลำปาง (5 จังหวัด)
เหนือ(ตอนล่าง)	94	87	257	501:35	203.225/450	26 จังหวัด
- พิษณุโลก (เปิดหน่วยฯ ตั้งแต่วันที่ 1 ก.พ. 64 เป็นต้นไป)	94	87	257	501:35	203.225/450	บริเวณที่มีฝนตก ได้แก่ กำแพงเพชร ลพบุรี นครราชสีมา พิจิตร เพชรบูรณ์ แพร่ พิษณุโลก นครสวรรค์ ชัยภูมิ กาฬสินธุ์ เชียงใหม่ ลำปาง ตาก ขอนแก่น สุโขทัย อุตรดิตถ์ เชียงราย มหาสารคาม ลำพูน อุตรธานี เลย แม่ฮ่องสอน บุรีรัมย์ สุรินทร์ หนองบัวลำภู ศรีสะเกษ (26 จังหวัด)
กลาง	105	104	888	1211:15	632.35/-	14 จังหวัด
- นครสวรรค์ (เปิดหน่วยฯ ระหว่างวันที่ 1 ก.พ. - 31 มี.ค 64)	23	22	71	97:35	53.90/-	บริเวณที่มีฝนตก ได้แก่ อุทัยธานี นครสวรรค์ ชัยนาท ลพบุรี เพชรบูรณ์ สิงห์บุรี สระบุรี (7 จังหวัด)
- กาญจนบุรี (เปิดหน่วยฯ ตั้งแต่วันที่ 1 ก.พ. 64 เป็นต้นไป)	99	99	503	667:40	336.65/-	บริเวณที่มีฝนตก ได้แก่ กาญจนบุรี สุพรรณบุรี อ่างทอง อุทัยธานี พระนครศรีอยุธยา สิงห์บุรี (6 จังหวัด)
- ลพบุรี (เปิดหน่วยฯ ตั้งแต่วันที่ 1 เม.ย. 64 เป็นต้นไป)	72	72	314	446:00	241.80/-	บริเวณที่มีฝนตก ได้แก่ นครสวรรค์ ลพบุรี สระบุรี อุทัยธานี ชัยนาท อ่างทอง นครราชสีมา สิงห์บุรี พระนครศรีอยุธยา เพชรบูรณ์ สุพรรณบุรี พิจิตร กำแพงเพชร (13 จังหวัด)

ภาค - ศูนย์/หน่วยปฏิบัติการฯ	ขึ้นบิน (วัน)	ฝนตก (วัน)	จำนวน เที่ยวบิน (เที่ยว)	จำนวน ชั่วโมงบิน (ชั่วโมง)	ปริมาณ สารฝนหลวง (ตัน/AgI,CaCl ₂ , NaCl น้ด)	จังหวัดที่มีรายงานฝนตก (ทั้งการสังเกตด้วยสายตา/การตรวจวัด ด้วยเรดาร์ และเครื่องวัดน้ำฝนอัตโนมัติ)
ตะวันออกเฉียงเหนือ	75	71	101	197:55	193.80/-	12 จังหวัด
- อุดรธานี (เปิดหน่วยฯ ตั้งแต่วันที่ 1 ก.พ. - 31 พ.ค. 64)	58	54	78	155:25	149.80/-	บริเวณที่มีฝนตก ได้แก่ อุดรธานี สกลนคร เลย กาฬสินธุ์ หนองบัวลำภู ขอนแก่น นครพนม มุกดาหาร ชัยภูมิ หนองคาย บึงกาฬ (11 จังหวัด)
- ขอนแก่น (เปิดหน่วยฯ ตั้งแต่วันที่ 1 มิ.ย. 64 เป็นต้นไป)	17	17	23	42:30	44.00/-	บริเวณที่มีฝนตก ได้แก่ ขอนแก่น เลย อุดรธานี หนองบัวลำภู กาฬสินธุ์ มุกดาหาร นครพนม สกลนคร ชัยภูมิ มหาสารคาม (10 จังหวัด)
ตะวันออกเฉียงเหนือ(ตอนล่าง)	92	89	415	604:20	364.20/3/340	15 จังหวัด
- บุรีรัมย์ (เปิดหน่วยฯ ตั้งแต่วันที่ 1 ก.พ. - 31 พ.ค. 64)	52	47	166	225:15	109.70/-	บริเวณที่มีฝนตก ได้แก่ ศรีสะเกษ นครราชสีมา บุรีรัมย์ มหาสารคาม อุบลราชธานี อำนาจเจริญ ชัยภูมิ สุรินทร์ ร้อยเอ็ด ขอนแก่น กาฬสินธุ์ ยโสธร (12 จังหวัด)
- อุบลราชธานี (เปิดหน่วยฯ ตั้งแต่วันที่ 9 มี.ค. 64 เป็นต้นไป)	46	43	59	84:55	116.40/-	บริเวณที่มีฝนตก ได้แก่ อุบลราชธานี ศรีสะเกษ อำนาจเจริญ ยโสธร ร้อยเอ็ด สุรินทร์ (6 จังหวัด)
- นครราชสีมา (เปิดหน่วยฯ ตั้งแต่วันที่ 1 เม.ย. 64 เป็นต้นไป)	62	59	126	199:05	95.50/3/340	บริเวณที่มีฝนตก ได้แก่ นครราชสีมา ชัยภูมิ เพชรบูรณ์ สระบุรี ลพบุรี บุรีรัมย์ ขอนแก่น สุรินทร์ ศรีสะเกษ อุบลราชธานี (10 จังหวัด)
- สุรินทร์ (เปิดหน่วยฯ ตั้งแต่วันที่ 1 มิ.ย. 64 เป็นต้นไป)	18	15	64	95:05	42.60/-	บริเวณที่มีฝนตก ได้แก่ บุรีรัมย์ สุรินทร์ ร้อยเอ็ด มหาสารคาม ยโสธร ศรีสะเกษ กาฬสินธุ์ อำนาจเจริญ (8 จังหวัด)
ตะวันออก	69	64	221	318:20	142.00/-	7 จังหวัด
- ระยอง (เปิดหน่วยฯ ระหว่างวันที่ 1 - 28 ก.พ. 64)	2	1	4	4:50	1.30/-	บริเวณที่มีฝนตก ได้แก่ ชลบุรี (1 จังหวัด)
- จันทบุรี (เปิดหน่วยฯ ตั้งแต่วันที่ 1 มี.ค - 4 พ.ค. 64)	35	33	121	188:30	80.80/-	บริเวณที่มีฝนตก ได้แก่ ฉะเชิงเทรา ระยอง จันทบุรี ปราจีนบุรี สระแก้ว (5 จังหวัด)
- สระแก้ว (เปิดหน่วยฯ ตั้งแต่วันที่ 5 พ.ค. 64 เป็นต้นไป)	32	30	96	125:00	59.90/-	บริเวณที่มีฝนตก ได้แก่ ฉะเชิงเทรา สระแก้ว ปราจีนบุรี นครนายก (4 จังหวัด)

ภาค - ศูนย์/หน่วยปฏิบัติการฯ	ขึ้นบิน (วัน)	ฝนตก (วัน)	จำนวน เที่ยวบิน (เที่ยว)	จำนวน ชั่วโมงบิน (ชั่วโมง)	ปริมาณ สารฝนหลวง (ตัน/AgI,CaCl ₂ , NaCl น้ด)	จังหวัดที่มีรายงานฝนตก (ทั้งการสังเกตด้วยสายตา/การตรวจวัด ด้วยเรดาร์ และเครื่องวัดน้ำฝนอัตโนมัติ)
ใต้	84	80	203	293:15	276.90/-	12 จังหวัด
- หัวหิน (เปิดหน่วยฯ ตั้งแต่วันที่ 1 มี.ค. 64 เป็นต้นไป)	51	46	117	173:15	115.00/-	บริเวณที่มีฝนตก ได้แก่ ประจวบคีรีขันธ์ เพชรบุรี ราชบุรี (3 จังหวัด)
- สุราษฎร์ธานี (เปิดหน่วยฯ ตั้งแต่วันที่ 1 มี.ค. 64 เป็นต้นไป)	45	41	47	66:05	87.40/-	บริเวณที่มีฝนตก ได้แก่ นครศรีธรรมราช ชุมพร พัทลุง สุราษฎร์ธานี ตรัง กระบี่ ระนอง (7 จังหวัด)
- สงขลา (เปิดหน่วยฯ ตั้งแต่วันที่ 1 เม.ย. 64 เป็นต้นไป)	39	37	39	53:55	74.50/-	บริเวณที่มีฝนตก ได้แก่ นครศรีธรรมราช พัทลุง สงขลา นราธิวาส (4 จังหวัด)

กลุ่มวิชาการปฏิบัติการฝนหลวง กองปฏิบัติการฝนหลวง กรมฝนหลวงและการบินเกษตร