



## รายงานการปฏิบัติการฝนหลวง ประจำปี 2562

ประจำวันที่ 23 กันยายน 2562

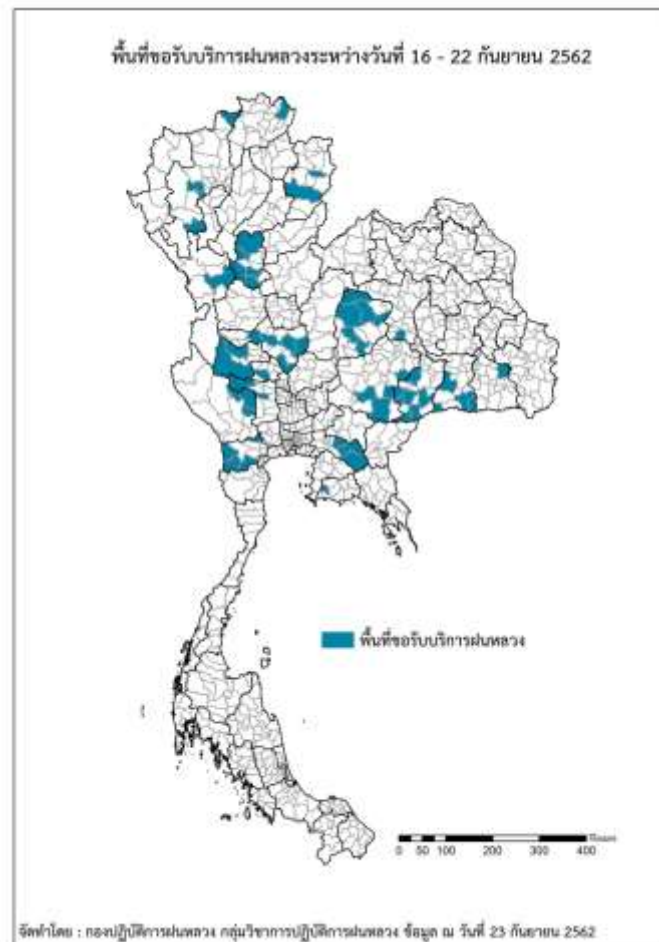
### และผลการปฏิบัติการฝนหลวงประจำวันที่ 22 กันยายน 2562

กลุ่มวิชาการปฏิบัติการฝนหลวง กองปฏิบัติการฝนหลวงกรมฝนหลวงและการบินเกษตร

royalrainmaking\_academic@hotmail.com

#### พื้นที่ขอรับบริการฝนหลวง (ระหว่างวันที่ 16 - 22 กันยายน 2562)

ภาค	รายชื่อจังหวัด (อำเภอ) ที่มีผู้ขอรับบริการ	จำนวนผู้ขอรับบริการ (ราย)
เหนือ	ตาก(เมืองตาก), น่าน(สันติสุข เวียงสา), สุโขทัย(คีรีมาศ ทุ่งเสลี่ยม บ้านด่านลานหอย ศรีสำหล้าย เมืองสุโขทัย), เชียงราย(เชียงของ), เชียงใหม่(ดอยหล่อ ดอยเต่า แม่วาง แม่อาลัย)	6
กลาง	กาญจนบุรี(หนองปรือ ห้วยกระเจา เลาขวัญ), นครสวรรค์(ลาดยาว ตากถ้ำ ท่าตะโก ไผ่ศาลี เมืองนครสวรรค์), สุพรรณบุรี(ดอนเจดีย์ ด่านช้าง), อุทัยธานี(บ้านไร่ ลานสัก), ชัยนาท(หันคา)	18
ตะวันออกเฉียงเหนือ	ขอนแก่น(พล) ชัยภูมิ(คอนสาร จัตุรัส หนองบัวระเหว หนองบัวแดง เกษตรสมบูรณ์ แก้งคร้อ), นครราชสีมา(นครบุรี ปักธงชัย หนองบุญมาก ห้วยแถลง), บุรีรัมย์(นางรอง ประโคนชัย ละหานทราย ลำปลายมาศ หนองกี่ โนนดินแดง โนนสุวรรณ) ศรีสะเกษ(กันทรารมย์), สุรินทร์(บัวเชด พนมดงรัก สังขะ เมืองสุรินทร์)	17
ตะวันออก	ฉะเชิงเทรา(ท่าตะเกียบ พนมสารคาม สนามชัยเขต) ระยอง(นิคมพัฒนา)	4
ใต้	ราชบุรี(บ้านคา บ้านโป่ง ปากท่อ สวนผึ้ง)	1
รวม	19 จังหวัด (57 อำเภอ)	46



สถานการณ์ปริมาณน้ำเก็บกักในอ่างเก็บน้ำที่สำคัญ

	ความจุของ อ่างที่ รนก. <sup>1</sup> (ล้าน ลบ.ม.)	ปริมาณน้ำในอ่างฯ (%)				ปริมาตรน้ำ ไหลลงอ่างฯ (ล้าน ลบ.ม.)	ปริมาตรน้ำ ระบาย (ล้าน ลบ.ม.)	ระดับน้ำ
		19 ก.ย.	20 ก.ย.	21 ก.ย.	22 ก.ย.	22 ก.ย.	22 ก.ย.	
<b>ภาคเหนือ</b>						<b>59.28</b>	<b>14.69</b>	
- ภูมิพล(ตาก)	13,462	42	42	42	42	34.13	3.00	ต่ำกว่า 50%
- สิริกิติ์(อุดรดิตถ์)	9,510	57	57	57	57	17.17	8.63	-
- แม้งัดฯ(เชียงใหม่)	265	54	54	54	55	0.75	0.05	-
- แม่กวงฯ(เชียงใหม่)	263	29	29	29	29	0.69	0.09	ต่ำกว่า 30%
- กิวลม(ลำปาง)	106	59	60	62	63	2.14	1.01	-
- กิวคองมา(ลำปาง)	170	67	68	70	70	1.06	0.32	-
- แควน้อยฯ(พิษณุโลก)	939	53	53	54	54	2.87	1.30	-
- แม่มอก(ลำปาง)	110	33	33	33	34	0.47	0.29	ต่ำกว่า 40%
<b>ภาคตะวันออกเฉียงเหนือ</b>						<b>46.26</b>	<b>16.01</b>	
- ห้วยหลวง(อุดรธานี)	135	69	69	69	69	0.36	0.22	-
- น้ำอูน(สกลนคร)	520	71	71	71	71	0.28	0.28	-
- น้ำพุง(สกลนคร)	166	53	53	53	53	0.02	0.10	-
- จุฬารักษ์(ชัยภูมิ)	164	31	31	31	31	0.20	0.00	ต่ำกว่า 40%
- อุบลรัตน์(ขอนแก่น)	2,431	27	27	27	27	1.23	0.30	ต่ำกว่า 30%
- ลำปาว(กาฬสินธุ์)	1,980	87	87	88	88	8.96	3.36	-
- ลำตะคอง(นครราชสีมา)	314	51	52	52	52	0.40	0.26	-
- ลำพระเพลิง(นครราชสีมา)	110	18	18	19	19	0.96	0.52	ต่ำกว่า 20%
- มูลบน(นครราชสีมา)	141	29	29	29	31	1.45	0.04	ต่ำกว่า 40%
- ลำแพระ(นครราชสีมา)	275	29	29	30	31	1.70	0.03	ต่ำกว่า 40%
- ลำน้ำรอง(บุรีรัมย์)	121	12	12	12	14	1.52	0.00	ต่ำกว่า 20%
- สิรินคร(อุบลราชธานี)	1,966	94	94	95	96	28.54	10.90	-
- ลำปลายมาศ(นครราชสีมา)	98	28	28	29	30	0.64	0.00	ต่ำกว่า 40%
<b>ภาคกลาง</b>						<b>106.14</b>	<b>30.36</b>	
- ป่าสักฯ(ลพบุรี)	960	43	43	44	44	2.64	0.09	ต่ำกว่า 50%
- ทับเสลา(อุทัยธานี)	160	22	22	22	22	0.16	0.00	ต่ำกว่า 30%
- กระเสียว(สุพรรณบุรี)	240	22	22	22	22	1.01	0.02	ต่ำกว่า 30%
- ศรีนครินทร์(กาญจนบุรี)	17,745	84	85	85	85	50.75	5.19	-
- วชิราลงกรณ์(กาญจนบุรี)	8,860	90	90	90	90	51.58	25.06	-
<b>ภาคตะวันออก</b>						<b>28.30</b>	<b>1.56</b>	
- ขุนด่านฯ(นครนายก)	224	72	73	74	76	3.78	0.05	-
- คลองสิียด(ฉะเชิงเทรา)	420	15	17	17	19	6.30	0.00	ต่ำกว่า 20%
- บางพระ(ชลบุรี)	117	41	41	41	42	0.01	0.20	ต่ำกว่า 50%
- หนองปลาไหล(ระยอง)	164	55	55	55	56	1.51	0.00	-
- ประแสร์(ระยอง)	295	42	43	44	45	3.46	0.53	ต่ำกว่า 50%
- นฤปดินทรจินดา(ปราจีนบุรี)	295	63	65	66	69	7.60	0.00	-
- พระปรัง(สระแก้ว)	97	57	58	60	60	1.83	0.00	-
- ดอกทราย(ระยอง)	71	27	28	28	29	0.41	0.00	ต่ำกว่า 30%
- คลองพระพุทธ(จันทบุรี)	70	78	79	79	79	1.07	0.74	-
- คลองหลวง รัชชโลทร(ชลบุรี)	40	31	31	32	33	1.10	0.04	ต่ำกว่า 40%
- ห้วยยาง(สระแก้ว)	8	12	13	14	14	0.48	0.00	ต่ำกว่า 20%
- ห้วยตะเคียน(สระแก้ว)	10	38	40	48	48	0.76	0.00	ต่ำกว่า 50%
<b>ภาคใต้</b>						<b>32.08</b>	<b>25.31</b>	
- แก่งกระเจา(เพชรบุรี)	710	81	81	81	82	11.21	8.81	-
- ปรามบุรี(ประจวบคีรีขันธ์)	347	69	70	71	71	10.65	8.49	-
- รัชชประภา(สุราษฎร์ธานี)	5,639	68	68	68	68	8.24	5.02	-
- บางกลาง(ยะลา)	1,454	52	52	52	52	1.98	2.99	-

รณก. = ระดับน้ำเก็บกัก, ที่มา: กรมชลประทาน

## การพยากรณ์อากาศและสภาพอากาศประจำวัน

ลักษณะอากาศทั่วไปและการพยากรณ์อากาศ ประจำวันที่ 23 กันยายน 2562 (เวลา 06.00 น.)

ลักษณะอากาศทั่วไป	
<p>พยากรณ์อากาศ 24 ชั่วโมงข้างหน้า บริเวณภาคกลางตอนล่าง ภาคตะวันออก ภาคใต้ตอนบน รวมทั้งกรุงเทพมหานครและปริมณฑล ยังคงมีฝนตกหนักบางแห่ง ขอให้ประชาชนในพื้นที่เสี่ยงภัยบริเวณดังกล่าวระวังอันตรายจากฝนที่ตกหนักและฝนที่ตกสะสมไว้ด้วย ส่วนบริเวณภาคเหนือตอนบน และภาคตะวันออกเฉียงเหนือตอนบน มีปริมาณฝนลดลง สำหรับทะเลอันดามันตอนบนและอ่าวไทยตอนบนมีคลื่นสูงประมาณ 2 เมตร บริเวณที่มีฝนฟ้าคะนองคลื่นสูงมากกว่า 2 เมตร ชาวเรือควรเดินเรือด้วยความระมัดระวังโดยหลีกเลี่ยงการเดินเรือบริเวณที่มีฝนฟ้าคะนอง</p> <p>ลักษณะสำคัญทางอุตุนิยมวิทยา บริเวณความกดอากาศสูงกำลังปานกลางจากประเทศจีนได้แผ่ลงมาปกคลุมภาคเหนือ ภาคกลางตอนบน และภาคตะวันออกเฉียงเหนือแล้ว ส่งผลทำให้ร่องมรสุมเลื่อนลงไปพาดผ่านภาคกลางตอนล่าง ภาคใต้ตอนบน และภาคตะวันออก เข้าสู่หย่อมความกดอากาศต่ำบริเวณทะเลจีนใต้ตอนล่าง ลักษณะเช่นนี้ทำให้บริเวณภาคกลางตอนล่าง ภาคใต้ และภาคตะวันออกยังคงมีฝนตกหนักบางแห่ง สำหรับมรสุมตะวันตกเฉียงใต้ยังคงพัดปกคลุมทะเลอันดามัน ภาคใต้ และอ่าวไทยตอนบน ทำให้คลื่นลมบริเวณทะเลอันดามันตอนบน และอ่าวไทยตอนบนมีกำลังปานกลาง</p>	
การพยากรณ์อากาศรายภาค	
ภาคเหนือ	มีเมฆเป็นส่วนมาก กับมีฝนฟ้าคะนอง ร้อยละ 30 ของพื้นที่ ส่วนมากบริเวณจังหวัดแม่ฮ่องสอน เชียงใหม่ ลำพูน ลำปาง ตาก และกำแพงเพชร อุณหภูมิต่ำสุด 21-24 องศาเซลเซียส อุณหภูมิสูงสุด 31-33 องศาเซลเซียส ลมตะวันออกเฉียงใต้ ความเร็ว 15-25 กม./ชม.
ภาค ต.อ.เฉียงเหนือ	มีเมฆเป็นส่วนมาก กับมีฝนฟ้าคะนอง ร้อยละ 30 ของพื้นที่ ส่วนมากบริเวณจังหวัดนครราชสีมา บุรีรัมย์ สุรินทร์ ศรีสะเกษ และอุบลราชธานี อุณหภูมิต่ำสุด 22-24 องศาเซลเซียส อุณหภูมิสูงสุด 29-33 องศาเซลเซียส ลมตะวันออกเฉียงใต้ ความเร็ว 15-30 กม./ชม.
ภาคกลาง	มีเมฆมาก โดยมีฝนฟ้าคะนอง ร้อยละ 70 ของพื้นที่ และมีฝนตกหนักบางแห่ง บริเวณจังหวัดราชบุรี กาญจนบุรี สมุทรสงคราม สมุทรสาคร นครปฐม สุพรรณบุรี และพระนครศรีอยุธยา อุณหภูมิต่ำสุด 22-25 องศาเซลเซียส อุณหภูมิสูงสุด 27-31 องศาเซลเซียส ลมตะวันออกเฉียงใต้ ความเร็ว 10-25 กม./ชม.
ภาคตะวันออก	มีเมฆมาก กับมีฝนฟ้าคะนอง ร้อยละ 80 ของพื้นที่ และมีฝนตกหนักมากบางแห่ง บริเวณจังหวัดนครนายก ปราจีนบุรี สระแก้ว ฉะเชิงเทรา ชลบุรี ระยอง จันทบุรี และตราด อุณหภูมิต่ำสุด 23-25 องศาเซลเซียส อุณหภูมิสูงสุด 27-30 องศาเซลเซียส ลมตะวันตกเฉียงใต้ ความเร็ว 20-35 กม./ชม. ทะเลมีคลื่นสูงประมาณ 2 เมตร บริเวณที่มีฝนฟ้าคะนองคลื่นสูงมากกว่า 2 เมตร
ภาคใต้ฝั่งตะวันออก	มีเมฆเป็นส่วนมาก กับมีฝนฟ้าคะนอง ร้อยละ 70 ของพื้นที่ และมีฝนตกหนักบางแห่ง บริเวณจังหวัดเพชรบุรี ประจวบคีรีขันธ์ ชุมพร สุราษฎร์ธานี นครศรีธรรมราช พัทลุง และสงขลา อุณหภูมิต่ำสุด 23-25 องศาเซลเซียส อุณหภูมิสูงสุด 31-33 องศาเซลเซียส ลมตะวันตกเฉียงใต้ ความเร็ว 15-35 กม./ชม. ทะเลมีคลื่นสูง 1-2 เมตร ห่างฝั่งคลื่นสูงประมาณ 2 เมตร
ภาคใต้ฝั่งตะวันตก	มีเมฆเป็นส่วนมาก กับมีฝนฟ้าคะนอง ร้อยละ 60 ของพื้นที่ และมีฝนตกหนักบางแห่ง บริเวณจังหวัดระนอง พังงา ภูเก็ต กระบี่ และตรัง อุณหภูมิต่ำสุด 23-25 องศาเซลเซียส อุณหภูมิสูงสุด 29-33 องศาเซลเซียส ลมตะวันตกเฉียงใต้ ความเร็ว 20-35 กม./ชม. ทะเลมีคลื่นสูงประมาณ 2 เมตร บริเวณที่มีฝนฟ้าคะนองคลื่นสูงมากกว่า 2 เมตร
กรุงเทพมหานครและปริมณฑล	มีเมฆมาก กับมีฝนฟ้าคะนอง ร้อยละ 70 ของพื้นที่ และมีฝนตกหนักบางแห่ง อุณหภูมิต่ำสุด 24-25 องศาเซลเซียส อุณหภูมิสูงสุด 27-29 องศาเซลเซียส ลมตะวันออกเฉียงใต้ ความเร็ว 10-25 กม./ชม.

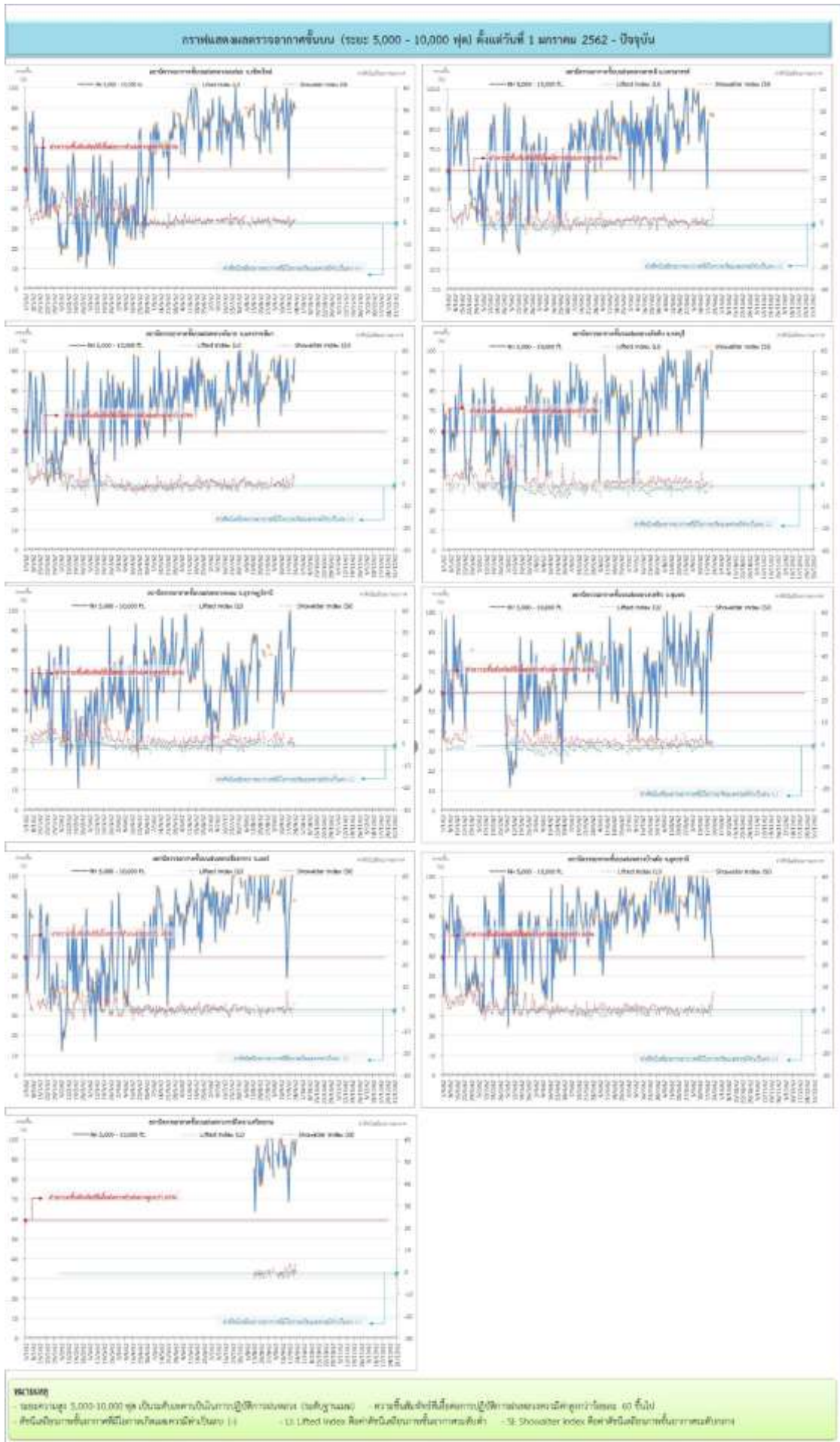
ที่มา: กรมอุตุนิยมวิทยา

ข้อมูลความชื้นจากการตรวจอากาศชั้นบน (Sounding) ระยะเวลาสูง 5,000 - 10,000 ฟุต

ภาค	สถานีตรวจอากาศ	ความชื้นสัมพัทธ์ (%)					ความไม่เสถียรภาพ ของมวลอากาศ (LI)
		19 ก.ย.	20 ก.ย.	21 ก.ย.	22 ก.ย.	23 ก.ย.	
ภาคเหนือ	สถานีเรดาร์ฝนหลวงอมก๋อย	94	87	90	93	90	0.9
	สถานีตรวจอากาศเคลื่อนที่ร่องกวาง	86	94	100	n/a	88	0.2
ภาคกลาง	สถานีเรดาร์ฝนหลวงตาคลี	n/a	88	n/a	88	87	2.1
ภาคตะวันออกเฉียงเหนือ	สถานีเรดาร์ฝนหลวงพิมาย	80	n/a	88	85	96	3
	สถานีตรวจอากาศเคลื่อนที่บ้านฝือ	95	84	72	68	60	5.2
	สถานีตรวจอากาศเคลื่อนที่ราชสีไศล	98	100	97	92	100	0.9
ภาคตะวันออก	สถานีเรดาร์ฝนหลวงสัดหีบ	n/a	n/a	89	100	n/a	0
ภาคใต้	สถานีเรดาร์ฝนหลวงพนม	100	60	69	77	82	0.3
	สถานีตรวจอากาศเคลื่อนที่ปะทิว	90	98	76	90	100	-1.9

หมายเหตุ : LI (Lifted Index) คือ ดัชนีที่ใช้บอกความไม่เสถียรภาพของมวลอากาศ ในระดับ 50 มิลลิบาร์ ควรมีค่าต่ำกว่า -2 ซึ่งจะมีโอกาสเกิดเมฆในแนวตั้งและพัฒนาตัวเป็นกลุ่มฝนได้

๑) กราฟแสดงแนวโน้มความชื้นอากาศชั้นบนและดัชนีเสถียรภาพอากาศ (ระหว่างวันที่ 1 มกราคม - 23 กันยายน 2562)



การปฏิบัติการฝนหลวงประจำวัน

๑ สรุปผลปฏิบัติการฝนหลวงประจำวัน ที่ 22 กันยายน 2562

ภาค/หน่วยฯ	หน่วยปฏิบัติการ (หน่วย)	เครื่องบิน ผล./ทอ. (ลำ)	จำนวนเที่ยวบิน (เที่ยว)	จำนวนชั่วโมงบิน (ชั่วโมง)	ปริมาณการใช้สารฝนหลวง (ตัน/นัด)	จังหวัดที่มีการรายงานฝนตก (จำนวนจังหวัด/อ่างเก็บน้ำเป้าหมาย)
<b>เหนือ</b>	<b>3</b>	<b>4/2</b>	<b>6</b>	<b>10:20</b>	<b>10.40/-</b>	<b>-/2</b>
- เชียงใหม่	1	-/2	0	0:00	0.00/-	ไม่ปฏิบัติการฝนหลวง เนื่องจากเมฆคิวมูลัสในพื้นที่เป้าหมายไม่พัฒนาตัว
- พิษณุโลก	1	2/-	4	7:20	2.10/-	ไม่มีฝนตกจากการปฏิบัติการฝนหลวง
- ตาก	1	2/-	2	3:00	8.30/-	มีฝนตกเล็กน้อย บริเวณพื้นที่ลุ่มรับน้ำเขื่อนภูมิพล จ.ตาก (สามเงา) เขื่อนแม่มอก จ.ลำปาง(เถิน)
<b>กลาง</b>	<b>13</b>	<b>6/-</b>	<b>5</b>	<b>7:30</b>	<b>4.10/-</b>	<b>2/5</b>
- กาญจนบุรี	6	3/-	3	3:30	2.10/-	มีฝนตกเล็กน้อยถึงปานกลางบางพื้นที่ บริเวณพื้นที่ลุ่มรับน้ำอ่างเก็บน้ำห้วยเทียน อ่างเก็บน้ำกระเสี้ยว และอ่างเก็บน้ำห้วยท่าเตือ
- ลพบุรี	7	3/-	2	4:00	2.00/-	มีฝนตกเล็กน้อยถึงปานกลางบริเวณพื้นที่การเกษตร จ.นครสวรรค์(แม่เปิน ชุมตาบง) จ.อุทัยธานี(ลานสัก บ้านไร่) และพื้นที่ลุ่มรับน้ำอ่างเก็บน้ำทับเสลา อ่างเก็บน้ำคลองโพธิ์
<b>ตะวันออกเฉียงเหนือ</b>	<b>4</b>	<b>8/4</b>	<b>1</b>	<b>1:35</b>	<b>2.00/-</b>	<b>1/4</b>
- นครราชสีมา	1	3/4	1	1:35	2.00/-	มีฝนตกเล็กน้อย บริเวณพื้นที่การเกษตร จ.นครราชสีมา (ปากช่อง สีคิ้ว สูงเนิน ขามทะเลสอ เมืองนครราชสีมา) และพื้นที่ลุ่มรับน้ำเขื่อนลำตะคอง อ่างเก็บน้ำห้วยบ้านยาง อ่างเก็บน้ำห้วยยาง อ่างเก็บน้ำห้วยซับประดู่
- ขอนแก่น	1	2/-	0	0:00	0.00/-	ไม่ปฏิบัติการฝนหลวง เนื่องจากอากาศมีเสถียรภาพ ทำให้เมฆในพื้นที่เป้าหมายไม่พัฒนาตัว
- สุรินทร์	1	3/-	0	0:00	0.00/-	ไม่ปฏิบัติการฝนหลวง เนื่องจากอากาศทรงตัว ทำให้เมฆคิวมูลัสในพื้นที่เป้าหมายก่อตัวปริมาณเล็กน้อยและสลายตัวเร็ว
<b>ตะวันออก</b>	<b>1</b>	<b>3/-</b>	<b>3</b>	<b>3:45</b>	<b>2.30/-</b>	<b>-/2</b>
- สระแก้ว	1	3/-	3	3:45	2.30/-	มีฝนตกปานกลางในบริเวณพื้นที่อ่างเก็บน้ำคลองสีียด จ.ฉะเชิงเทรา อ่างเก็บน้ำประแสร์ จ.ระยอง
<b>ใต้</b>	<b>1</b>	<b>1/1</b>	<b>3</b>	<b>4:50</b>	<b>6.00/-</b>	<b>3/3</b>
- สุราษฎร์ธานี	1	1/-	1	2:50	2.00/-	มีฝนตกเล็กน้อยถึงปานกลาง ในบริเวณพื้นที่ป่าพรุควนเคร็ง จ.นครศรีธรรมราช พื้นที่การเกษตร จ.นครศรีธรรมราช(เชียรใหญ่ ปากพั่น หัวไทร จุฬาภรณ์) และพื้นที่ลุ่มรับน้ำอ่างเก็บน้ำบางเหนียวดำ อ่างเก็บน้ำบางวาด อ่างเก็บน้ำคลองกระทะ จ.ภูเก็ต
- สงขลา	1	-/1	2	2:00	4.00/-	มีฝนตกเล็กน้อยบางบริเวณพื้นที่ประสบปัญหาหมอกควัน จ.สงขลา(หาดใหญ่ รัตภูมิ คลองหอยโข่ง สะเดา) จ.สตูล(เมืองควนกาหลง ควนโดน) และบริเวณพื้นที่การเกษตร จ.สงขลา (คลองหอยโข่ง สะเดา)
<b>รวม</b>	<b>11</b>	<b>22/7</b>	<b>18</b>	<b>28:00</b>	<b>24.80/-</b>	<b>6/16</b>

๑ สรุปผลรวมปฏิบัติการตั้งแต่เริ่มตั้งหน่วยปฏิบัติการฝนหลวง (1 มีนาคม - 22 กันยายน 2562)

ตั้งแต่เริ่มตั้งหน่วยปฏิบัติการฝนหลวง เมื่อวันที่ 1 มีนาคม - 22 กันยายน 2562 มีการขึ้นปฏิบัติการฝนหลวง จำนวน 196 วัน มีวันฝนตกจากการปฏิบัติการฝนหลวงคิดเป็นร้อยละ 89.06 ขึ้นปฏิบัติงานจำนวน 5,572 เที่ยวบิน (7,906:03 ชั่วโมงบิน) ปริมาณการใช้สารฝนหลวง 4,736.98 ตัน พลุซิลเวอร์ไอโอไดด์สำหรับภารกิจปฏิบัติการฝนหลวง จำนวน 2,761 นัด พลุแคลเซียมคลอไรด์สำหรับภารกิจปฏิบัติการฝนหลวง จำนวน 216 นัด พลุโซเดียมคลอไรด์สำหรับภารกิจปฏิบัติการฝนหลวง จำนวน 197 นัด จังหวัดที่มีรายงานฝนตกรวม 58 จังหวัด

ภาค - ศูนย์/หน่วยปฏิบัติการฯ	ขึ้นบิน (วัน)	ฝนตก (วัน)	จำนวน เที่ยวบิน (เที่ยว)	จำนวน ชั่วโมงบิน (ชั่วโมง)	ปริมาณ สารฝนหลวง (ตัน/Agl,CaCl <sub>2</sub> , NaCl นัด)	จังหวัดที่มีรายงานฝนตก (ทั้งการสังเกตด้วยสายตา/การตรวจวัดด้วย เรดาร์ และเครื่องวัดน้ำฝนอัตโนมัติ)
<b>เหนือ</b>	<b>161</b>	<b>148</b>	<b>914</b>	<b>1,530:40</b>	<b>838.70/1,439</b>	<b>24 จังหวัด</b>
- เชียงใหม่ (เปิดหน่วยฯ ตั้งแต่วันที่ 1 มี.ค. 62 เป็นต้นไป)	110	93	280	460:35	349.50/238	บริเวณที่มีฝนตก ได้แก่ เชียงราย เชียงใหม่ ตาก น่าน พะเยา แพร่ ลำปาง ลำพูน (8 จังหวัด)
- พิษณุโลก (เปิดหน่วยฯ ตั้งแต่วันที่ 1 ก.ค. 62 เป็นต้นไป)	121	93	399	699:45	261.50/1,201	บริเวณที่มีฝนตก ได้แก่ กำแพงเพชร เชียงใหม่ ตาก น่าน พะเยา พิจิตร พิษณุโลก เพชรบูรณ์ ลำปาง สุโขทัย อุตรดิตถ์ นครสวรรค์ ลพบุรี ขอนแก่น ชัยภูมิ นครราชสีมา มหาสารคาม ร้อยเอ็ด เลย สกลนคร สุรินทร์ (21 จังหวัด)
- ตาก (เปิดหน่วยฯ ตั้งแต่วันที่ 1 มิ.ย. 62 เป็นต้นไป)	88	77	235	370:20	227.70/-	บริเวณที่มีฝนตก ได้แก่ ตาก พิจิตร เพชรบูรณ์ ลำพูน สุโขทัย พิษณุโลก ลำปาง เชียงใหม่ กำแพงเพชร (9 จังหวัด)
<b>กลาง</b>	<b>167</b>	<b>158</b>	<b>1,782</b>	<b>2,342:50</b>	<b>1,355.40/-</b>	<b>14 จังหวัด</b>
- นครสวรรค์ (เปิดหน่วยฯ ตั้งแต่วันที่ 1-31 มี.ค. 62)	14	12	67	103:20	54.40/-	บริเวณที่มีฝนตก ได้แก่ ชัยนาท นครสวรรค์ ลพบุรี สระบุรี อุทัยธานี (5 จังหวัด)
- กาญจนบุรี (เปิดหน่วยฯ ตั้งแต่วันที่ 1 ก.ค. 62 เป็นต้นไป)	131	120	864	1,007:50	597.40/-	บริเวณที่มีฝนตก ได้แก่ กาญจนบุรี สุพรรณบุรี อุทัยธานี ชัยนาท ราชบุรี เพชรบุรี สิงห์บุรี อ่างทอง (8 จังหวัด)
- ลพบุรี (เปิดหน่วยฯ ตั้งแต่วันที่ 1 เม.ย. 62 เป็นต้นไป)	148	141	762	1,137:05	643.40/-	บริเวณที่มีฝนตก ได้แก่ ชัยนาท นครสวรรค์ ลพบุรี สระบุรี อุทัยธานี เพชรบูรณ์ สิงห์บุรี สุพรรณบุรี อ่างทอง พิจิตร กำแพงเพชร นครราชสีมา ชัยภูมิ (13 จังหวัด)
- ราชบุรี (เปิดหน่วยฯ ระหว่างวันที่ 1 - 30 มิ.ย. 62)	18	17	89	94:35	60.20/-	บริเวณที่มีฝนตก ได้แก่ กาญจนบุรี ราชบุรี สุพรรณบุรี (3 จังหวัด)
<b>ตะวันออกเฉียงเหนือ</b>	<b>181</b>	<b>176</b>	<b>1,550</b>	<b>2,252:58</b>	<b>1,457.45/1,735</b>	<b>17 จังหวัด</b>
- นครราชสีมา (เปิดหน่วยฯ ตั้งแต่วันที่ 1 เม.ย. 62 เป็นต้นไป)	147	136	630	948:53	570.95/594	บริเวณที่มีฝนตก ได้แก่ ขอนแก่น ชัยภูมิ ยโสธร นครราชสีมา บุรีรัมย์ มหาสารคาม ร้อยเอ็ด ศรีสะเกษ สุรินทร์ อำนาจเจริญ อุบลราชธานี (11 จังหวัด)

ภาค - ศูนย์/หน่วยปฏิบัติการ	ขึ้นบิน (วัน)	ฝนตก (วัน)	จำนวน เที่ยวบิน (เที่ยว)	จำนวน ชั่วโมงบิน (ชั่วโมง)	ปริมาณ สารฝนหลวง (ตัน/Agl,CaCl <sub>2</sub> , NaCl น้ด)	จังหวัดที่มีรายงานฝนตก (ทั้งการสังเกตด้วยสายตา/การตรวจวัดด้วย เรดาร์ และเครื่องวัดน้ำฝนอัตโนมัติ)
- อุดรธานี (เปิดหน่วยฯ ระหว่างวันที่ 1 มี.ค. - 20 พ.ค. 62)	56	54	140	204:25	152.40/1,141	บริเวณที่มีฝนตก ได้แก่ กาฬสินธุ์ ขอนแก่น เลย ชัยภูมิ หนองบัวลำภู สกลนคร อุดรธานี นครพนม (8 จังหวัด)
- ขอนแก่น (เปิดหน่วยฯ ตั้งแต่วันที่ 20 พ.ค. 62 เป็นต้นไป)	89	75	253	396:50	260.50/-	บริเวณที่มีฝนตก ได้แก่ กาฬสินธุ์ ขอนแก่น ชัยภูมิ ร้อยเอ็ด มหาสารคาม เลย หนองบัวลำภู อุดรธานี สกลนคร (9 จังหวัด)
- บุรีรัมย์ (เปิดหน่วยฯ ระหว่างวันที่ 7-31 มี.ค. 62)	13	10	37	58:50	34.50/-	บริเวณที่มีฝนตก ได้แก่ นครราชสีมา บุรีรัมย์ ยโสธร ร้อยเอ็ด ศรีสะเกษ อุบลราชธานี (6 จังหวัด)
- อุบลราชธานี (เปิดหน่วยฯ ตั้งแต่วันที่ 17 มิ.ย. - 4 ก.ย. 62)	53	47	81	141:40	157.10/-	บริเวณที่มีฝนตก ได้แก่ ยโสธร ร้อยเอ็ด ศรีสะเกษ สุรินทร์ อำนาจเจริญ อุบลราชธานี (6 จังหวัด)
- สุรินทร์ (เปิดหน่วยฯ ตั้งแต่วันที่ 22 มิ.ย. 62 เป็นต้นไป)	75	65	409	502:20	282.00/-	บริเวณที่มีฝนตก ได้แก่ นครราชสีมา บุรีรัมย์ ศรีสะเกษ สุรินทร์ ร้อยเอ็ด มหาสารคาม (6 จังหวัด)
<b>ตะวันออก</b>	<b>162</b>	<b>150</b>	<b>891</b>	<b>1,201:05</b>	<b>603.03/-</b>	<b>8 จังหวัด</b>
- จันทบุรี (เปิดหน่วยฯ ระหว่างวันที่ 1 มี.ค. - 31 พ.ค. 62)	74	70	428	584:55	286.90/-	บริเวณที่มีฝนตก ได้แก่ จันทบุรี ฉะเชิงเทรา สระแก้ว ชลบุรี ตราด ระยอง ปราจีนบุรี นครนายก (8 จังหวัด)
- สระแก้ว (เปิดหน่วยฯ ตั้งแต่วันที่ 1 มิ.ย. 62 เป็นต้นไป)	88	80	463	616:10	316.13/-	บริเวณที่มีฝนตก ได้แก่ จันทบุรี ฉะเชิงเทรา ชลบุรี นครนายก ปราจีนบุรี ระยอง สระแก้ว (7 จังหวัด)
<b>ใต้</b>	<b>119</b>	<b>110</b>	<b>435</b>	<b>578:30</b>	<b>482.40/-</b>	<b>10 จังหวัด</b>
- หัวหิน (เปิดหน่วยฯ ระหว่างวันที่ 1 มี.ค. - 21 มิ.ย. 62)	63	59	289	360:50	198.80/-	บริเวณที่มีฝนตก ได้แก่ ประจวบคีรีขันธ์ เพชรบุรี ราชบุรี (3 จังหวัด)
- สุราษฎร์ธานี (เปิดหน่วยฯ ระหว่างวันที่ 26 มี.ค. - 31 ก.ค. 62 และ 5 ก.ย. 62 เป็นต้นไป)	63	54	73	118:30	144.50/-	บริเวณที่มีฝนตก ได้แก่ นครศรีธรรมราช พังงา พัทลุง สงขลา สุราษฎร์ธานี ชุมพร (6 จังหวัด)
- สงขลา (เปิดหน่วยฯ ระหว่างวันที่ 1 มี.ค. - 30 มิ.ย. 62 และตั้งแต่ วันที่ 1 ส.ค. 62 เป็นต้นไป)	66	59	73	99:10	139.10/-	บริเวณที่มีฝนตก ได้แก่ นราธิวาส พัทลุง สงขลา นครศรีธรรมราช (4 จังหวัด)

กลุ่มวิชาการปฏิบัติการฝนหลวง กองปฏิบัติการฝนหลวง กรมฝนหลวงและการบินเกษตร