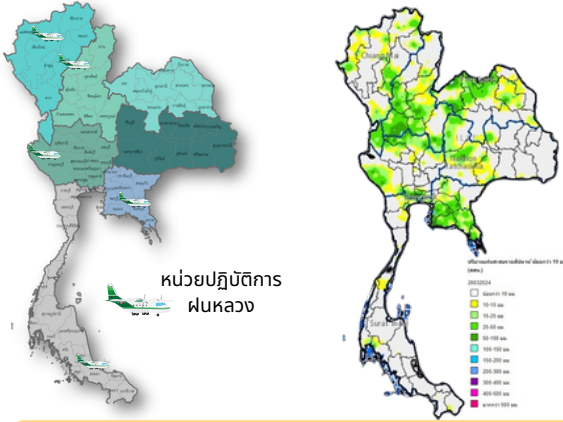




หน่วยปฏิบัติการฝนหลวง แผนที่แสดงปริมาณน้ำฝนรายสัปดาห์ น้อยกว่า 10 มิลลิเมตร



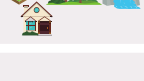


พื้นที่รับประโยชน์จากการปฏิบัติการฝนหลวง และการดัดแปรสภาพอากาศ วันที่ 21 มีนาคม 2567

- ขึ้นบินปฏิบัติการ ทั้งหมด 4 หน่วย 3 การกิจ จำนวน 13 เที่ยวบิน ได้แก่
- การกิจดัดแปรสภาพอากาศเพื่อบรรเทาปัญหา PM 2.5**
ช่วยเหลือพื้นที่ จ.เชียงใหม่ ลำพูน ลำปาง น่าน พะเยา เชียงราย สุโขทัยแพร่ กาญจนบุรี ราชบุรี ชลบุรี ฉะเชิงเทรา กรุงเทพฯ และปริมณฑล
 - การกิจการปฏิบัติการฝนหลวงเพื่อป้องกันและแก้ไขภัยแล้ง**
ช่วยเหลือบริเวณพื้นที่การเกษตร จ.เชียงใหม่
 - การกิจปฏิบัติการฝนหลวงเพื่อยับยั้งและบรรเทาพายุลูกเห็บ**
ช่วยเหลือบริเวณพื้นที่ จ.เชียงใหม่ หลังปฏิบัติการไม่พบรายงานการเกิดลูกเห็บในบริเวณพื้นที่ปฏิบัติการ

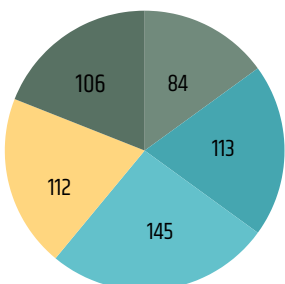


การประเมินผลพื้นที่รับประโยชน์จากการปฏิบัติการ ด้วยการตรวจวัดโดยเรดาร์ วันที่ 21 มีนาคม 67

ศูนย์ปฏิบัติการ	จำนวนการกิจ	ปริมาณน้ำฝน (มม.) ต่ำสุด สูงสุด	พื้นที่ (ล้านไร่)	ปริมาณน้ำ (ล้าน ลบ.ม.)	การใช้ประโยชน์ที่ดิน
ภาคเหนือ (เชียงใหม่ แพร่)	2	0.1 38.72	2.55	28.41	
ภาคกลาง (กาญจนบุรี)	1	0.25 24.93	1.56	21.42	
ภาคตะวันออก (จันทบุรี)	1	0.10 41.03	1.64	39.28	
ภาคใต้ (สงขลา)	ไม่ปฏิบัติการฝนหลวง				



ผู้ขอรับบริการฝนหลวง ตั้งแต่วันที่ 1 มกราคม - 21 มีนาคม 2567



- NT : ภาคเหนือ
- CT : ภาคกลาง
- NE : ภาคตะวันออกเฉียงเหนือ
- ET : ภาคตะวันออก
- ST : ภาคใต้



ลักษณะอากาศทั่วไป ข้อมูลโดย กรมอุตุนิยมวิทยา

- คลื่นกระแสลมฝ่ายตะวันตกจากประเทศเมียนมาเคลื่อนเข้าปกคลุมภาคเหนือและประเทศลาวตอนบน ทำให้ภาคเหนือมีพายุฝนฟ้าคะนอง กับมีลมกระโชกแรงและมีลูกเห็บตกบางแห่งกับมีลมใต้และลมตะวันออกเฉียงใต้พัดปกคลุมภาคอีสานตอนล่าง ภาคกลางตอนล่างและภาคตะวันออก ทำให้มีฝนฟ้าคะนองเกิดขึ้นได้บางพื้นที่ ในขณะที่ความกดอากาศต่ำเนื่องจากความร้อนปกคลุมประเทศไทยตอนบน ทำให้บริเวณดังกล่าวมีอากาศร้อนกับมีฟ้าหลัวในตอนกลางวัน สำหรับลมตะวันออกเฉียงใต้กำลังปานกลางที่พัดปกคลุมอ่าวไทย ภาคใต้และทะเลอันดามันเริ่มมีกำลังอ่อนลง แต่ยังคงทำให้ภาคใต้มีฝนฟ้าคะนองบางแห่ง



การวิเคราะห์สภาพอากาศ เพื่อปฏิบัติการฝนหลวง

- การยกตัวของอากาศในช่วงเช้าส่วนใหญ่มีการยกตัวของอากาศอยู่ในเกณฑ์เล็กน้อย
- บริเวณของประเทศไทยส่วนใหญ่อยู่ภายใต้อิทธิพลของลมตะวันออกเฉียงใต้กำลังอ่อนถึงปานกลางพัดปกคลุม
- ความชื้นในอากาศมีค่าอยู่ในเกณฑ์ตั้งแต่ร้อยละ 27 - 96%

หมายเหตุ 1) การวิเคราะห์สภาพอากาศ เพื่อปฏิบัติการฝนหลวงแบบจุ่ม
2) เกณฑ์และค่าที่เหมาะสมของผลตรวจอากาศชั้นบนที่เหมาะสมจะขึ้นกับปฏิบัติการฝนหลวงประจำวัน ดังนี้ ค่าความชื้นสัมพัทธ์ >60, ทิศทางลม, ความเร็วลมน้อยกว่า/เท่ากับ 20 นอต
3) เกณฑ์ค่าดัชนีสภาพอากาศและค่าที่เหมาะสมจะขึ้นกับปฏิบัติการฝนหลวงประจำวัน ดังนี้ SI (มวลอากาศระดับบน) ต้องมีค่าน้อยกว่าหรือเท่ากับ 0, LI (มวลอากาศระดับล่าง) ต้องมีค่าน้อยกว่า/เท่ากับ 0, MI = มากกว่าหรือเท่ากับ 30



แผนการปฏิบัติการฝนหลวงประจำวัน

หน่วยฯ จังหวัดกาญจนบุรี แผนบิน เวลา 10:00 น.

การกิจ : บรรเทาหมอกควันและสถานการณ์ฝุ่นละอองขนาดเล็ก (PM10 และ PM2.5) บริเวณพื้นที่ จ.ราชบุรี กรุงเทพฯ และปริมณฑล

หน่วยฯ จังหวัดจันทบุรี แผนบิน เวลา 09:40 น.

การกิจ : บรรเทาหมอกควันและสถานการณ์ฝุ่นละอองขนาดเล็ก (PM10 และ PM2.5) บริเวณพื้นที่กรุงเทพฯ และปริมณฑล

การกิจ : ช่วยเหลือพื้นที่การเกษตรและพื้นที่ลุ่มรับน้ำอ่างเก็บน้ำจ.จันทบุรี ตราด ชลบุรี และ จ.ฉะเชิงเทรา

หน่วยฯ จังหวัดเชียงใหม่ แผนบิน เวลา 10:30 น.

การกิจ : บรรเทาหมอกควันและสถานการณ์ฝุ่นละอองขนาดเล็ก (PM10 และ PM2.5) บริเวณพื้นที่ จ.เชียงใหม่ และ จ.แม่ฮ่องสอน



หน่วยปฏิบัติการฝนหลวง จ.แพร่



สามารถติดตามผลปฏิบัติการเพิ่มเติมได้ที่