



รายงานการปฏิบัติการฝนหลวง ประจำปี 2562

ประจำวันที่ 22 มิถุนายน 2562

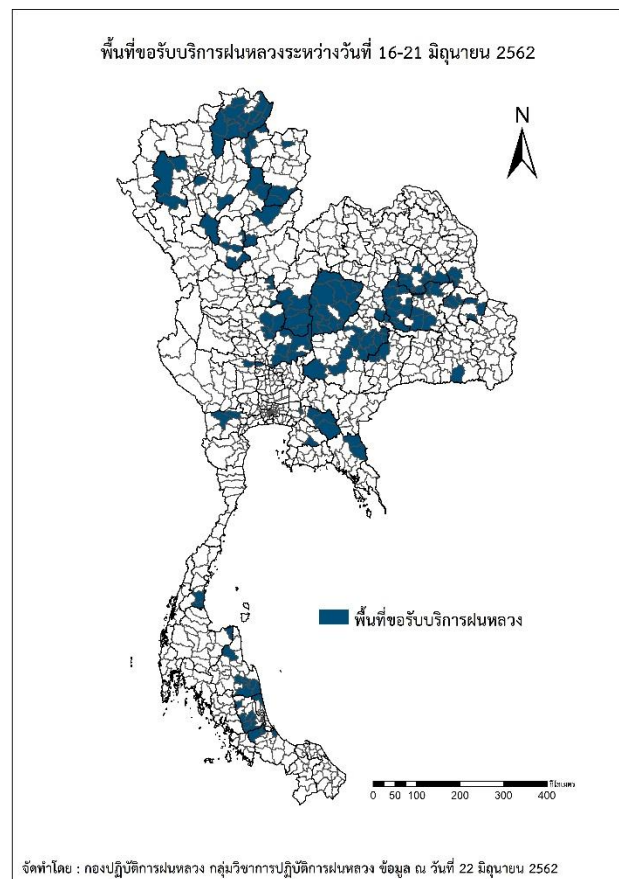
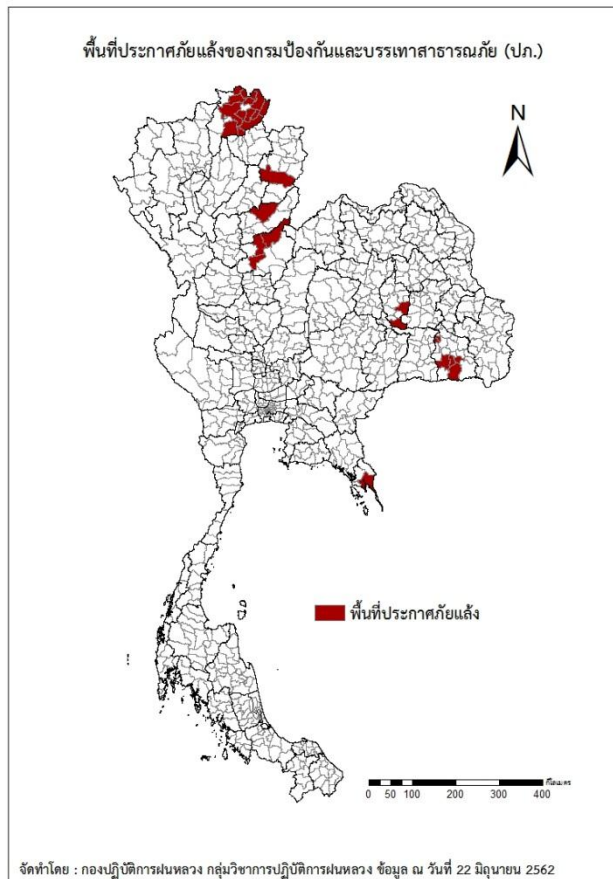
และผลการปฏิบัติการฝนหลวงประจำวันที่ 21 มิถุนายน 2562

กลุ่มวิชาการปฏิบัติการฝนหลวง กองปฏิบัติการฝนหลวงกรมฝนหลวงและการบินเกษตร

royalrainmaking_academic@hotmail.com

การคาดหมายพื้นที่ประสบภัยแล้ง

จังหวัดที่ได้รับผลกระทบภัยแล้งตามรายงานของกรมป้องกันและบรรเทาสาธารณภัย (ปภ.) ณ วันที่ 22 มิถุนายน 2562 (เวลา 06.00 น.) มีทั้งสิ้น 8 จังหวัด 28 อำเภอ 107 ตำบล 883 หมู่บ้าน



ภาค	รายชื่อจังหวัด (อำเภอ) ที่ประกาศภัยแล้ง	จำนวนจังหวัดที่ประกาศภัยแล้ง
เหนือ	พิษณุโลก(วัดโบสถ์ ซาติตระการ เมือง), อุดรดิตถ์(ท่าปลา), เชียงราย(เมือง ป่าแดด เชียงแสน พญาเม็งราย แม่สาย พาน เทิง แม่จัน เชียงของ เวียงชัย เวียงแก่น ขุนตาล ดอยหลวง), น่าน(เวียงสา)	4(18)
กลาง	-	-
ตะวันออกเฉียงเหนือ	ศรีสะเกษ(เมืองจันทร์ ขุขันธ์ ไพรบึง ศรีรัตนะ โพธิ์ศรีสุวรรณ ขุนหาญ), มหาสารคาม (วาปีปทุม พยัญภูพิสัย)	2(8)
ตะวันออก	ตราด(เมืองตราด), ชลบุรี(เกาะสีชัง)	2(2)
ใต้	-	-
	รวม จำนวนจังหวัด(อำเภอ) ที่ประกาศภัยแล้ง	8(28)

พื้นที่ขอรับบริการฝนหลวง (ระหว่างวันที่ 16 - 21 มิถุนายน 2562)

ภาค	รายชื่อจังหวัด (อำเภอ) ที่มีผู้ขอรับบริการ	จำนวนผู้ขอรับบริการ (ราย)
เหนือ	น่าน(น่าน้อย นานะนีน เชียงกลาง), พะเยา(ภูซาง จุน ดอกคำใต้), พิจิตร(ตงเจริญ วังทรายพูน สากเหล็ก), ลำปาง(เถิน แม่ทะ), ลำพูน(เมืองลำพูน), สุโขทัย(กงไกรลาศ ศิริมาศ ศรีนคร ศรีสำโรง), อุตรดิตถ์(ท่าปลา พิชัย), เชียงราย(ขุนตาล ป่าแดด พญาเม็งราย พาน เชียงของ เทิง เมืองเชียงราย เวียงชัย เวียงป่าเป้า เวียงแก่น แม่จัน แม่ลาว แม่สรวย), เชียงใหม่(สะเมิง ฮอด แม่แจ่ม), เพชรบูรณ์(ชนแดน บึงสามพัน วิเชียรบุรี ศรีเทพหนองไผ่), แพร่(ร้องกวาง สอง)	29
กลาง	นครสวรรค์(ตากฟ้า ท่าตะโก ไผ่ศาลี ตาคีลี ลาดยาว), ลพบุรี(พัฒนานิคม เมืองลพบุรี ลำสนธิ โคกสำโรง ชัยบาดาล โคกเจริญ), สุพรรณบุรี(สามชุก), อ่างทอง(แสวงหา)	22
ตะวันออกเฉียงเหนือ	นครราชสีมา(คง จักราช ปักธงชัย ชุมพวง ปากช่อง พิมาย ลำทะเมนชัย ห้วยแถลง เมืองยาง เมืองนครราชสีมา โนนสูง ครบุรี), บุรีรัมย์(นาโพธิ์ ลำปลายมาศ หนองหงส์), ศรีสะเกษ(ขุนหาญ), ขอนแก่น(หนองสองห้อง ชนบท ชุมแพ บ้านฝาง บ้านแฮด บ้านไผ่ พระยืน พล มัญจาคีรี หนองเรือ อุบลรัตน์ โนนศิลา), มหาสารคาม(บรบือ วาปีปทุม กุดรัง กันทรวิชัย นาหว้า พยัคฆภูมิพิสัย ยางสีสุราช เชียงยืน แกดคำ โกสุขุมพิสัย), กาฬสินธุ์(ฆ้องชัย กมลาไสย ภูผินารายณ์ ดอนจาน นามน ยางตลาด ร่องคำ สหัสขันธ์ ห้วยเม็ก), ชัยภูมิ(คอนสวรรค์ คอนสาร จัตุรัส ชัยใหญ่ บ้านเขว้า บ้านแท่น ภูคัฒพยอม ภูเขียว หนองบัวระเหว หนองบัวแดง เกษตรสมบูรณ์ เทพสถิต เนินสง่า เมืองชัยภูมิ แก้งคร้อ), มุกดาหาร(คำชะอี หนองสูง), ยโสธร(กุดชุม ทรายมูล ไทยเจริญ), ร้อยเอ็ด(จังหาร จตุรพักตรพิมาน สุวรรณภูมิ เกษตรวิสัย เมืองสรวง โพธิ์ชัย โพนทอง), อำนาจเจริญ(ปทุมราชวงศา ลืออำนาจ เสนางคนิคม)	23
ตะวันออก	จันทบุรี(สอยดาว โป่งน้ำร้อน), ฉะเชิงเทรา(ท่าตะเกียบ พนมสารคาม สนามชัยเขต คลองเขื่อน), สระแก้ว(ตาพระยา), ชลบุรี(หนองใหญ่)	12
ใต้	ชุมพร(ละแม หลังสวน), นครศรีธรรมราช(ชะอวด นบพิตำ ร่อนพิบูลย์ หัวไทร เฉลิมพระเกียรติ เขียวใหญ่), พัทลุง(งหรา บางแก้ว ป่าบอน ศรีบรรพต เขาชัยสน ตะโหมด), สงขลา(ควนเนียง ระโนด รัตภูมิ เมืองสงขลา), สุราษฎร์ธานี(ดอนสัก), ราชบุรี(จอมบึง โพธาราม)	13
รวม	36 จังหวัด (161 อำเภอ)	99

สถานการณ์ปริมาณน้ำเก็บกักในอ่างเก็บน้ำที่สำคัญ

	ความจุของ อ่างที่ รนก. ¹ (ล้าน ลบ.ม.)	ปริมาตรน้ำในอ่างฯ (%)				ปริมาตรน้ำ ไหลลงอ่างฯ (ล้าน ลบ.ม.)	ปริมาตรน้ำ ระบาย (ล้าน ลบ.ม.)	ระดับน้ำ
		18 มิ.ย.	19 มิ.ย.	20 มิ.ย.	21 มิ.ย.	21 มิ.ย.	21 มิ.ย.	
ภาคเหนือ						4.25	45.21	
- ภูมิพล(ตาก)	13,462	41	41	40	40	0.00	20.00	ต่ำกว่า 50%
- สิริกิติ์(อุดรดิตถ์)	9,510	41	41	41	40	3.54	23.28	ต่ำกว่า 50%
- แม่จันทา(เชียงใหม่)	265	36	36	36	36	0.02	0.33	ต่ำกว่า 40%
- แม่กวางฯ(เชียงใหม่)	263	23	23	23	23	0.19	0.04	ต่ำกว่า 30%
- กิวลม(ลำปาง)	106	54	55	55	55	0.38	0.12	-
- กิวคองหามา(ลำปาง)	170	41	41	41	41	0.02	0.09	ต่ำกว่า 50%
- แควน้อยฯ(พิษณุโลก)	939	19	19	19	19	0.05	1.30	ต่ำกว่า 20%
- แม่มอก(ลำปาง)	110	34	34	34	34	0.05	0.05	ต่ำกว่า 40%
ภาคตะวันออกเฉียงเหนือ						3.19	2.79	
- ห้วยหลวง(อุดรธานี)	135	24	25	24	24	0.17	0.17	ต่ำกว่า 30%
- น้ำอูน(สกลนคร)	520	48	49	49	49	0.24	0.00	ต่ำกว่า 50%
- น้ำพุง(สกลนคร)	166	31	31	30	30	0.00	0.45	ต่ำกว่า 40%
- จุฬารัตน์(ชัยภูมิ)	164	46	46	45	45	0.00	0.00	ต่ำกว่า 50%
- อุบลรัตน์(ขอนแก่น)	2,431	25	25	25	25	1.54	0.50	ต่ำกว่า 30%
- ลำปาว(กาฬสินธุ์)	1,980	30	30	30	30	1.07	1.07	ต่ำกว่า 40%
- ลำตะคอง(นครราชสีมา)	314	53	53	53	53	0.07	0.09	-
- ลำพระเพลิง(นครราชสีมา)	110	14	14	14	14	0.00	0.00	ต่ำกว่า 20%
- มูลบน(นครราชสีมา)	141	30	30	30	30	0.00	0.04	ต่ำกว่า 40%
- ลำแพระ(นครราชสีมา)	275	34	34	34	34	0.06	0.11	ต่ำกว่า 40%
- ลำน้ำรอง(บุรีรัมย์)	121	29	29	29	29	0.04	0.36	ต่ำกว่า 30%
- สิรินคร(อุบลราชธานี)	1,966	44	44	44	44	0.00	0.00	ต่ำกว่า 50%
- ลำปลายมาศ(นครราชสีมา)	98	33	33	32	32	0.00	0.00	ต่ำกว่า 40%
ภาคกลาง						7.63	28.24	
- ป่าสักฯ(ลพบุรี)	960	9	9	9	9	0.00	1.04	ต่ำกว่า 10%
- ทับเสลา(อุทัยธานี)	160	24	24	24	24	0.00	0.00	ต่ำกว่า 30%
- กระเสียว(สุพรรณบุรี)	240	23	23	23	23	0.00	0.05	ต่ำกว่า 30%
- ศรีนครินทร์(กาญจนบุรี)	17,745	77	77	77	77	3.13	13.01	-
- วชิราลงกรณ์(กาญจนบุรี)	8,860	50	50	50	50	4.50	14.14	-
ภาคตะวันออก						1.98	1.64	
- ชุนด่านฯ(นครนายก)	224	12	12	12	12	0.17	0.10	ต่ำกว่า 20%
- คลองสิียด(ฉะเชิงเทรา)	420	14	14	14	14	0.00	0.25	ต่ำกว่า 20%
- บางพระ(ชลบุรี)	117	37	37	37	37	0.09	0.28	ต่ำกว่า 40%
- นองปลาไหล(ระยอง)	164	57	57	57	57	0.29	0.10	-
- ประแสร์(ระยอง)	295	42	42	42	42	1.06	0.71	ต่ำกว่า 50%
- นฤปดินทรจินดา(ปราจีนบุรี)	295	20	20	20	20	0.26	0.10	ต่ำกว่า 30%
- พระปรัง(สระแก้ว)	97	55	55	55	55	0.10	0.07	-
- ดอกกราย(ระยอง)	71	35	35	35	35	0.00	0.02	ต่ำกว่า 40%
- คลองพระพุทธ(จันทบุรี)	70	38	38	38	38	0.00	0.01	ต่ำกว่า 40%
- คลองหลวง รัชชโลทร(ชลบุรี)	40	30	30	30	30	0.01	0.00	ต่ำกว่า 40%
- ห้วยยาง(สระแก้ว)	8	8	9	9	9	0.00	0.01	ต่ำกว่า 10%
- ห้วยตะเคียน(สระแก้ว)	10	10	10	10	10	0.00	0.00	ต่ำกว่า 20%
ภาคใต้						12.32	14.72	
- แก่งกระเจา(เพชรบุรี)	710	40	41	41	41	1.24	0.86	ต่ำกว่า 50%
- ปราณบุรี(ประจวบคีรีขันธ์)	347	45	45	45	44	0.77	1.32	ต่ำกว่า 50%
- รัชชประภา(สุราษฎร์ธานี)	5,639	65	65	64	64	7.22	9.59	-
- บางกลาง(ยะลา)	1,454	66	66	66	66	3.09	2.95	-

¹รณก. = ระดับน้ำเก็บกัก, ที่มา: กรมชลประทาน

ลักษณะอากาศทั่วไปและการพยากรณ์อากาศ ประจำวันที่ 22 มิถุนายน 2562 (เวลา 06.00 น.)

ลักษณะอากาศทั่วไป	
<p>พยากรณ์อากาศ 24 ชั่วโมงข้างหน้า ประเทศไทยมีปริมาณและการกระจายฝนลดลง แต่ยังคงมีฝนตกหนักบางแห่งบริเวณภาคใต้และภาคตะวันออกเฉียงเหนือสำหรับทะเลอันดามันมีคลื่นสูงประมาณ 2 เมตร บริเวณที่มีฝนฟ้าคะนองคลื่นสูงมากกว่า 2 เมตร ขอให้ชาวเรือเดินเรือด้วยความระมัดระวัง และหลีกเลี่ยงการเดินเรือในบริเวณที่มีฝนฟ้าคะนอง</p> <p>ลักษณะสำคัญทางอุตุนิยมวิทยา มรสุมตะวันตกเฉียงใต้ที่พัดปกคลุมทะเลอันดามัน ประเทศไทย และอ่าวไทยมีกำลังอ่อนลง ในขณะที่หย่อมความกดอากาศต่ำปกคลุมบริเวณชายฝั่งประเทศเวียดนามตอนล่าง ลักษณะเช่นนี้ทำให้ประเทศไทยมีฝนลดลง แต่ยังคงมีฝนตกหนักบางแห่งบริเวณภาคใต้และภาคตะวันออกเฉียงเหนือ สำหรับคลื่นลมบริเวณทะเลอันดามันและอ่าวไทยตอนบนมีกำลังปานกลาง</p>	
การพยากรณ์อากาศรายภาค	
ภาคเหนือ	มีเมฆบางส่วน กับมีฝนฟ้าคะนอง ร้อยละ 20 ของพื้นที่ ส่วนมากบริเวณจังหวัดแม่ฮ่องสอน เชียงใหม่ ลำพูน ลำปาง สุโขทัย กำแพงเพชร และตาก อุณหภูมิต่ำสุด 23-27 องศาเซลเซียส อุณหภูมิสูงสุด 34-38 องศาเซลเซียส ลมตะวันตก ความเร็ว 10-20 กม./ชม.
ภาคตะวันออกเฉียงเหนือ	มีเมฆบางส่วน กับมีฝนฟ้าคะนอง ร้อยละ 20 ของพื้นที่ ส่วนมากบริเวณจังหวัดบุรีรัมย์ สุรินทร์ ศรีสะเกษ และอุบลราชธานี อุณหภูมิต่ำสุด 26-27 องศาเซลเซียส อุณหภูมิสูงสุด 37-39 องศาเซลเซียส ลมตะวันตกเฉียงใต้ ความเร็ว 10-15 กม./ชม.
ภาคกลาง	มีเมฆบางส่วน กับมีฝนฟ้าคะนอง ร้อยละ 10 ของพื้นที่ ส่วนมากบริเวณจังหวัดกาญจนบุรี ราชบุรี และนครปฐม อุณหภูมิต่ำสุด 24-26 องศาเซลเซียส อุณหภูมิสูงสุด 37-38 องศาเซลเซียส ลมตะวันตกเฉียงใต้ ความเร็ว 10-20 กม./ชม.
ภาคตะวันออก	มีเมฆบางส่วน กับมีฝนฟ้าคะนอง ร้อยละ 30 ของพื้นที่ และมีฝนตกหนักบางแห่ง ส่วนมากบริเวณจังหวัดจันทบุรี และตราด อุณหภูมิต่ำสุด 25-27 องศาเซลเซียส อุณหภูมิสูงสุด 33-36 องศาเซลเซียส ลมตะวันตกเฉียงใต้ ความเร็ว 20-35 กม./ชม. ทะเลมีคลื่นสูงประมาณ 2 เมตร บริเวณที่มีฝนฟ้าคะนองคลื่นสูงมากกว่า 2 เมตร
ภาคใต้ฝั่งตะวันออก	มีเมฆเป็นส่วนมาก กับมีฝนฟ้าคะนอง ร้อยละ 40 ของพื้นที่ และมีฝนตกหนักบางแห่ง บริเวณจังหวัดสงขลา ปัตตานี ยะลา และนราธิวาส อุณหภูมิต่ำสุด 24-27 องศาเซลเซียส อุณหภูมิสูงสุด 34-36 องศาเซลเซียส ลมตะวันตกเฉียงใต้ ความเร็ว 15-35 กม./ชม. ทะเลมีคลื่นสูง 1-2 เมตร บริเวณที่มีฝนฟ้าคะนองคลื่นสูงประมาณ 2 เมตร
ภาคใต้ฝั่งตะวันตก	มีเมฆมาก กับมีฝนฟ้าคะนอง ร้อยละ 60 ของพื้นที่ และมีฝนตกหนักบางแห่ง บริเวณจังหวัดภูเก็ต กระบี่ ตรัง และสตูล อุณหภูมิต่ำสุด 24-26 องศาเซลเซียส อุณหภูมิสูงสุด 32-34 องศาเซลเซียส ลมตะวันตกเฉียงใต้ ความเร็ว 20-35 กม./ชม. ทะเลมีคลื่นสูงประมาณ 2 เมตร บริเวณที่มีฝนฟ้าคะนองคลื่นสูงมากกว่า 2 เมตร
กรุงเทพมหานครและปริมณฑล	มีเมฆบางส่วน กับมีฝนฟ้าคะนอง ร้อยละ 20 ของพื้นที่ อุณหภูมิต่ำสุด 27-28 องศาเซลเซียส อุณหภูมิสูงสุด 35-38 องศาเซลเซียส ลมตะวันตกเฉียงใต้ ความเร็ว 10-20 กม./ชม.

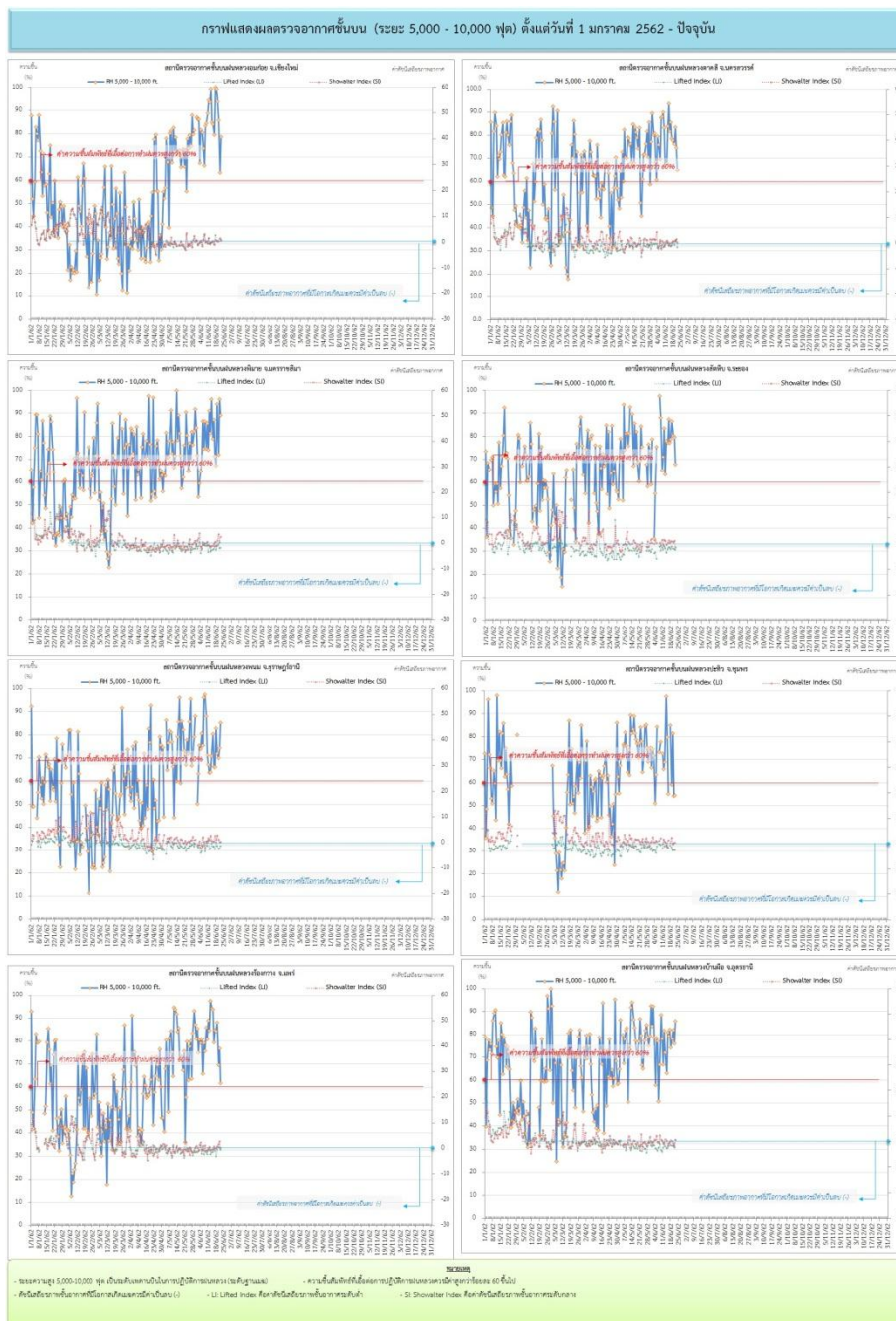
ที่มา: กรมอุตุนิยมวิทยา

ข้อมูลความชื้นจากการตรวจอากาศชั้นบน (Sounding) ระยะความสูง 5,000 - 10,000 ฟุต

ภาค	สถานีตรวจอากาศ	ความชื้นสัมพัทธ์ (%)					ความไม่เสถียรภาพของมวลอากาศ (LI)
		18 มิ.ย.	19 มิ.ย.	20 มิ.ย.	21 มิ.ย.	22 มิ.ย.	
ภาคเหนือ	สถานีเรดาร์ฝนหลวงอมก๋อย	100	94	86	64	79	0.6
	สถานีตรวจอากาศเคลื่อนที่ร่องกวาง	85	89	70	77	62	-0.5
ภาคกลาง	สถานีเรดาร์ฝนหลวงตาคลี	78	77	84	75	65	-1.5
ภาคตะวันออกเฉียงเหนือ	สถานีเรดาร์ฝนหลวงพิมาย	68	94	72	97	90	-1.8
	สถานีตรวจอากาศเคลื่อนที่บ้านฝือ	75	79	82	77	86	0.7
ภาคตะวันออก	สถานีเรดาร์ฝนหลวงสัทหีบ	79	87	81	80	68	-2.3
ภาคใต้	สถานีเรดาร์ฝนหลวงพนม	83	72	70	75	86	-1.4
	สถานีตรวจอากาศเคลื่อนที่ปะทิว	85	59	82	55	55	-2.5

หมายเหตุ : LI (Lifted Index) คือ ดัชนีที่ใช้บอกความไม่เสถียรภาพของมวลอากาศ ในระดับ 50 มิลลิบาร์ ควรมีค่าต่ำกว่า -2 ซึ่งจะมีโอกาสเกิดเมฆในแนวตั้งและพัฒนาตัวเป็นกลุ่มฝนได้

๑ กราฟแสดงแนวโน้มความชื้นอากาศชั้นบนและดัชนีเสถียรภาพอากาศ (ระหว่างวันที่ 1 มกราคม – 22 มิถุนายน 2562)



การปฏิบัติการฝนหลวงประจำวัน

๑ สรุปผลปฏิบัติการฝนหลวงประจำวัน ที่ 21 มิถุนายน 2562

ภาค/หน่วยฯ	หน่วยปฏิบัติการฯ (หน่วย)	เครื่องบิน ผล./ทอ. (ลำ)	จำนวนเที่ยวบิน (เที่ยว)	จำนวนชั่วโมงบิน (ชั่วโมง)	ปริมาณการใช้สารฝนหลวง (ตัน/นัด)	จังหวัดที่มีการรายงานฝนตก (จำนวนจังหวัด/อ่างเก็บน้ำเป้าหมาย)
เหนือ	2	3/-	0	0:00	0.00/-	-/-
- เชียงใหม่	1	1/-	0	0:00	0.00/-	ไม่ปฏิบัติการฝนหลวง เนื่องจาก ระบบหล่อลื่นของใบพัดเครื่องยนต์ด้านขวาของอากาศยานรั่ว
- ดาก	1	2/-	0	0:00	0.00/-	ไม่ปฏิบัติการฝนหลวง เนื่องจากอากาศมีลักษณะทรงตัว ส่งผลให้เมฆในพื้นที่เป้าหมายไม่พัฒนาตัว
กลาง	2	6/-	6	6:50	4.20/-	1/-
- ลพบุรี	1	3/-	2	2:30	1.40/-	ไม่มีฝนตกจากการปฏิบัติการฝนหลวง
- ราชบุรี	1	3/-	4	4:20	2.80/-	มีฝนตกเล็กน้อย บางแห่งบริเวณพื้นที่การเกษตร จ.ราชบุรี (จอมบึง สวนผึ้ง โพธาราม)
ตะวันออกเฉียงเหนือ	3	8/2	8	14:26	7.10/7	2/3
- นครราชสีมา	1	5/2	3	5:01	2.00/7	มีฝนตกเล็กน้อย บริเวณพื้นที่ลุ่มรับน้ำเขื่อนลำพระเพลิง ลำมูลบน ลำทะขันธ์ จ.นครราชสีมา(วังน้ำเขียว ครบุรี)
- ขอนแก่น	1	2/-	3	5:50	2.00/-	มีฝนตกเล็กน้อย บริเวณพื้นที่การเกษตร จ.มหาสารคาม (เมือง)
- อุบลราชธานี	1	1/-	2	3:35	3.10/-	มีฝนเล็กน้อย บริเวณพื้นที่ประสภภัยแล้ง จ.ศรีสะเกษ (ขุขันธ์ ขุนหาญ ไพรบึง) และพื้นที่การเกษตร จ.ศรีสะเกษ (ภูสิงห์)
ตะวันออก	1	3/-	3	5:00	2.10/-	-/-
- สระแก้ว	1	3/-	3	5:00	2.10/-	ไม่มีฝนตกจากการปฏิบัติการฝนหลวง
ใต้	3	3/2	2	2:55	4.00/-	2/-
- หัวหิน	1	3/-	0	0:00	0.00/-	ไม่ปฏิบัติการฝนหลวง เนื่องจากช่วงเช้าความชื้นที่ระดับปฏิบัติการต่ำกว่า 60% ช่วงบ่าย จัดเก็บปริมาณน้ำภาคพื้นเตรียมปิดหน่วยปฏิบัติการฝนหลวง
- สุราษฎร์ธานี	1	-/1	1	1:45	2.00/-	มีฝนตกเล็กน้อย บริเวณป่าพรุควนเคร็ง จ.นครศรีธรรมราช
- สงขลา	1	-/1	1	1:10	2.00/-	มีฝนตกเล็กน้อยในพื้นที่การเกษตร จ.พัทลุง(เมืองควนขนุน)
รวม	10	22/4	19	29:11	17.40/7	5/3

๑ สรุปผลรวมปฏิบัติการตั้งแต่เริ่มตั้งหน่วยปฏิบัติการฝนหลวง (1 มีนาคม - 21 มิถุนายน 2562)

ตั้งแต่เริ่มตั้งหน่วยปฏิบัติการฝนหลวง เมื่อวันที่ 1 มีนาคม - 21 มิถุนายน 2562 มีการขึ้นปฏิบัติการฝนหลวง จำนวน 107 วัน มีวันฝนตกจากการปฏิบัติการฝนหลวงคิดเป็นร้อยละ 89.99 ขึ้นปฏิบัติงานจำนวน 2,884 เที่ยวบิน (4,134:02 ชั่วโมงบิน) ปริมาณการใช้สารฝนหลวง 2,305.45 ตัน พลูซิลเวอร์ไอโอไดต์สำหรับภารกิจปฏิบัติการฝนหลวง จำนวน 2,660 นัต พลูแคลเซียมคลอไรด์สำหรับภารกิจปฏิบัติการฝนหลวง จำนวน 178 นัต พลูโซเดียมคลอไรด์สำหรับภารกิจปฏิบัติการฝนหลวง จำนวน 211 นัต จังหวัดที่มีรายงานฝนตกรวม 57 จังหวัด

ภาค - ศูนย์/หน่วยปฏิบัติการฯ	ขึ้นบิน (วัน)	ฝนตก (วัน)	จำนวน เที่ยวบิน (เที่ยว)	จำนวน ชั่วโมงบิน (ชั่วโมง)	ปริมาณ สารฝนหลวง (ตัน/Agl, CaCl ₂ , NaCl นัต)	จังหวัดที่มีรายงานฝนตก (ทั้งการสังเกตด้วยสายตา/การตรวจวัดด้วย เรดาร์ และเครื่องวัดน้ำฝนอัตโนมัติ)
เหนือ	79	71	401	732:05	319.80/1439	24 จังหวัด
- เชียงใหม่ (เปิดหน่วยฯ ตั้งแต่วันที่ 1 มี.ค. 62 เป็นต้นไป)	60	48	188	327:40	171.80/238	บริเวณที่มีฝนตก ได้แก่ เชียงราย เชียงใหม่ ตาก น่าน พะเยา แพร่ ลำปาง ลำพูน (8 จังหวัด)
- พิษณุโลก (เปิดหน่วยฯ ตั้งแต่วันที่ 1 มี.ค. 62 - 31 พ.ค. 62)	59	41	161	324:25	102.30/1201	บริเวณที่มีฝนตก ได้แก่ กำแพงเพชร เชียงใหม่ ตาก น่าน พะเยา พิจิตร พิษณุโลก เพชรบูรณ์ ลำปาง สุโขทัย อุตรดิตถ์ นครสวรรค์ ลพบุรี ขอนแก่น ชัยภูมิ นครราชสีมา มหาสารคาม ร้อยเอ็ด เลย สกลนคร สุรินทร์ (21 จังหวัด)
- ตาก (เปิดหน่วยฯ ตั้งแต่วันที่ 1 มี.ย. 62 เป็นต้นไป)	17	15	52	80:00	45.70/-	บริเวณที่มีฝนตก ได้แก่ ตาก พิจิตร เพชรบูรณ์ สุโขทัย พิษณุโลก (5 จังหวัด)
กลาง	92	86	917	1179:40	643.30/-	12 จังหวัด
- นครสวรรค์ (เปิดหน่วยฯ ตั้งแต่วันที่ 1-31 มี.ค. 62)	14	12	67	103:20	54.40/-	บริเวณที่มีฝนตก ได้แก่ ชัยนาท นครสวรรค์ ลพบุรี สระบุรี อุทัยธานี (5 จังหวัด)
- กาญจนบุรี (เปิดหน่วยฯ ตั้งแต่วันที่ 1 มี.ค. 62 - 31 พ.ค. 62)	65	59	388	440:25	268.60/-	บริเวณที่มีฝนตก ได้แก่ กาญจนบุรี สุพรรณบุรี อุทัยธานี ชัยนาท (4 จังหวัด)
- ลพบุรี (เปิดหน่วยฯ ตั้งแต่วันที่ 1 เม.ย. 62 เป็นต้นไป)	75	70	403	571:45	281.10/-	บริเวณที่มีฝนตก ได้แก่ ชัยนาท นครสวรรค์ ลพบุรี สระบุรี อุทัยธานี เพชรบูรณ์ สิงห์บุรี สุพรรณบุรี อ่างทอง พิจิตร (10 จังหวัด)
- ราชบุรี (เปิดหน่วยฯ ตั้งแต่วันที่ 1 มี.ย. 62 เป็นต้นไป)	13	12	59	64:10	39.20/-	บริเวณที่มีฝนตก ได้แก่ กาญจนบุรี ราชบุรี สุพรรณบุรี (3 จังหวัด)
ตะวันออกเฉียงเหนือ	99	97	643	998:47	600.95/1610	16 จังหวัด
- นครราชสีมา (เปิดหน่วยฯ ระหว่างวันที่ 1 เม.ย. 62 เป็นต้นไป)	81	80	387	610:02	330.95/469	บริเวณที่มีฝนตก ได้แก่ นครราชสีมา บุรีรัมย์ มหาสารคาม สุรินทร์ ศรีสะเกษ ร้อยเอ็ด ชัยภูมิ อุบลราชธานี ขอนแก่น (9 จังหวัด)

ภาค - ศูนย์/หน่วยปฏิบัติการฯ	ชั้นบิน (วัน)	ฝนตก (วัน)	จำนวน เที่ยวบิน (เที่ยว)	จำนวน ชั่วโมงบิน (ชั่วโมง)	ปริมาณ สารฝนหลวง (ตัน/AgI,CaCl ₂ ,NaCl น้ด)	จังหวัดที่มีรายงานฝนตก (ทั้งการสังเกตด้วยสายตา/การตรวจวัดด้วย เรดาร์ และเครื่องวัดน้ำฝนอัตโนมัติ)
- อุดรธานี (เปิดหน่วยฯ ตั้งแต่วันที่ 1 มี.ค. - 20 พ.ค. 62)	56	54	140	204:25	152.40/1141	บริเวณที่มีฝนตก ได้แก่ กาฬสินธุ์ ขอนแก่น เลย ชัยภูมิ หนองบัวลำภู สกลนคร อุดรธานี นครพนม (8 จังหวัด)
- ขอนแก่น (เปิดหน่วยฯ ตั้งแต่วันที่ 20 พ.ค. 62 เป็นต้นไป)	27	24	74	117:20	76.00/-	บริเวณที่มีฝนตก ได้แก่ ขอนแก่น ชัยภูมิ ร้อยเอ็ด มหาสารคาม เลย หนองบัวลำภู อุดรธานี (7 จังหวัด)
- บุรีรัมย์ (เปิดหน่วยฯ ตั้งแต่วันที่ 7-31 มี.ค. 62)	13	10	37	58:50	34.50/-	บริเวณที่มีฝนตก ได้แก่ นครราชสีมา บุรีรัมย์ ยโสธร ร้อยเอ็ด ศรีสะเกษ อุบลราชธานี (6 จังหวัด)
- อุบลราชธานี (เปิดหน่วยฯ ตั้งแต่วันที่ 17 มิ.ย. 62 เป็นต้นไป)	3	3	5	8:10	7.10/-	บริเวณที่มีฝนตก ได้แก่ ศรีสะเกษ อุบลราชธานี (2 จังหวัด)
ตะวันออก	93	87	542	736:00	363.90/-	8 จังหวัด
- จันทบุรี (เปิดหน่วยฯ ตั้งแต่วันที่ 1 มี.ค. 62 - 31 พ.ค. 62)	74	70	428	584:55	286.90/-	บริเวณที่มีฝนตก ได้แก่ จันทบุรี ฉะเชิงเทรา สระแก้ว ชลบุรี ตราด ระยอง ปราจีนบุรี นครนายก (8 จังหวัด)
- สระแก้ว (เปิดหน่วยฯ ตั้งแต่วันที่ 1 มิ.ย. 62 เป็นต้นไป)	19	17	114	151:05	77.00/-	บริเวณที่มีฝนตก ได้แก่ จันทบุรี สระแก้ว ฉะเชิงเทรา (3 จังหวัด)
ใต้	76	75	381	487:30	377.50/-	11 จังหวัด
- หัวหิน (เปิดหน่วยฯ ตั้งแต่วันที่ 1 มี.ค. 62 เป็นต้นไป)	63	59	289	361:00	198.80/-	บริเวณที่มีฝนตก ได้แก่ ประจวบคีรีขันธ์ เพชรบุรี ราชบุรี (3 จังหวัด)
- สุราษฎร์ธานี (เปิดหน่วยฯ ตั้งแต่วันที่ 26 มี.ค. 62 เป็นต้นไป)	36	32	44	59:45	88.00/-	บริเวณที่มีฝนตก ได้แก่ กระบี่ นครศรีธรรมราช พังงา สุราษฎร์ธานี ชุมพร (5 จังหวัด)
- สงขลา (เปิดหน่วยฯ ตั้งแต่วันที่ 1 มี.ค. 62 เป็นต้นไป)	44	41	48	66:45	90.70/-	บริเวณที่มีฝนตก ได้แก่ นราธิวาส พัทลุง สงขลา นครศรีธรรมราช (4 จังหวัด)

กลุ่มวิชาการปฏิบัติการฝนหลวง กองปฏิบัติการฝนหลวง กรมฝนหลวงและการบินเกษตร