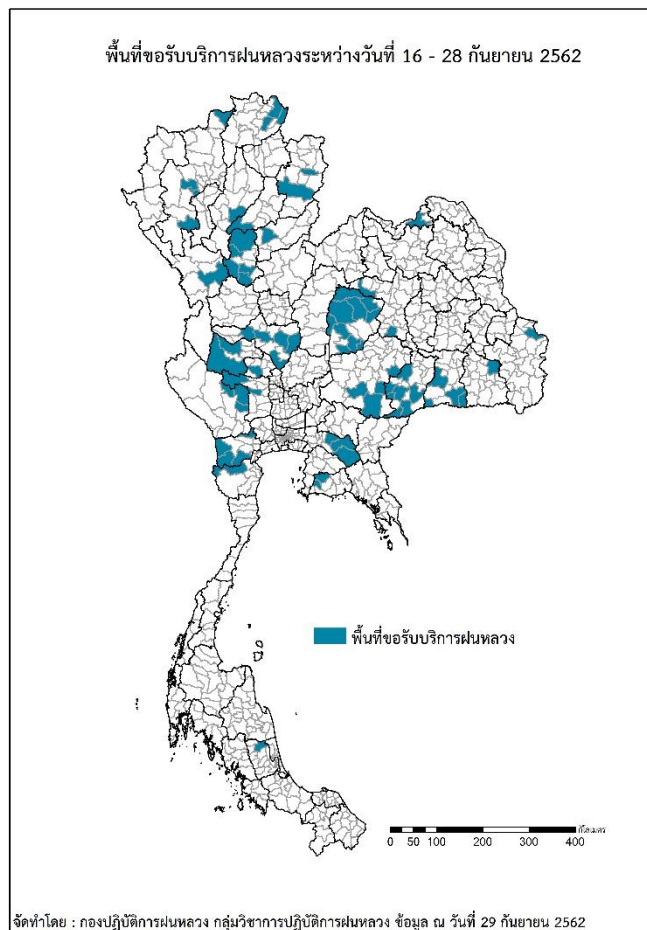




รายงานการปฏิบัติการฝนหลวง ประจำปี 2562
ประจำวันที่ 29 กันยายน 2562
และผลการปฏิบัติการฝนหลวงประจำวันที่ 28 กันยายน 2562
 กลุ่มวิชาการปฏิบัติการฝนหลวง กองปฏิบัติการฝนหลวงกรมฝนหลวงและการบินเกษตร
 royalrainmaking_academic@hotmail.com

พื้นที่ขอรับบริการฝนหลวง (ระหว่างวันที่ 16 - 28 กันยายน 2562)

ภาค	รายชื่อจังหวัด (อำเภอ) ที่มีผู้ขอรับบริการ	จำนวนผู้ขอรับบริการ (ราย)
เหนือ	ตาก(เมืองตาก), น่าน(สันติสุข เวียงสา), สุโขทัย(คีรีมาศ ทุ่งเสลี่ยม บ้านด่านลานหอย ศรีสัชชาลัย เมืองสุโขทัย), อุตรดิตถ์(เมืองอุตรดิตถ์), เชียงราย(พญาเม็งราย เชียงของ เวียงแก่น), เชียงใหม่(ดอยหล่อ ดอยเต่า แม่วาง แม่อาয়), แพร่(วังชิ้น, ลำปาง(แม่ทะ)	13
กลาง	กาญจนบุรี(หนองปรือ ห้วยกระเจา เลาช่วญ), นครสวรรค์(ลาดยาว ตาคลี ท่าตะโก ไพศาลี พยุหะคีรี เมืองนครสวรรค์), สุพรรณบุรี(ดอนเจดีย์ ด่านช้าง), อุทัยธานี(บ้านไร่ ลานสัก), ชัยนาท(หันคา)	21
ตะวันออกเฉียงเหนือ	ขอนแก่น(ชุมแพ พล) ชัยภูมิ(คอนสาร จัตุรัส บำเหน็จณรงค์ ภูคิงชุมพล ภูเขียว หนองบัวระเหว หนองบัวแดง เกษตรสมบูรณ์ เนินสง่า แก้งคร้อ), นครราชสีมา(ครบุรี ปักธงชัย หนองบุญมาก ห้วยแถลง), บุรีรัมย์(นางรอง ประโคนชัย ละหานทราย ลำปลายมาศ หนองกี่ โนนดินแดง โนนสุวรรณ) ศรีสะเกษ(กันทรารมย์), สุรินทร์(บัวเขต พนมดงรัก สังขะ เมืองสุรินทร์), หนองคาย(โพนพิสัย), อุบลราชธานี(โพธิ์ไทร)	22
ตะวันออก	ฉะเชิงเทรา(ท่าตะเกียบ พนมสารคาม สนามชัยเขต) ระยอง(นิคมพัฒนา ปลวกแดง)	5
ใต้	พัทลุง(ควนขนุน), ราชบุรี(บ้านคา บ้านโป่ง ปากท่อ สวนผึ้ง), เพชรบุรี(หนองหญ้าปล้อง)	3
รวม	26 จังหวัด 73 อำเภอ)	64



สถานการณ์ปริมาณน้ำเก็บกักในอ่างเก็บน้ำที่สำคัญ

	ความจุของอ่างที่ รนก. ¹ (ล้าน ลบ.ม.)	ปริมาณน้ำในอ่างฯ (%)				ปริมาตรน้ำไหลลงอ่างฯ (ล้าน ลบ.ม.)	ปริมาตรน้ำระบาย (ล้าน ลบ.ม.)	ระดับน้ำ
		25 ก.ย.	26 ก.ย.	27 ก.ย.	28 ก.ย.	28 ก.ย.	28 ก.ย.	
ภาคเหนือ						31.58	13.79	
- ภูมิพล(ตาก)	13,462	43	43	43	43	17.96	2.00	ต่ำกว่า 50%
- สิริกิติ์(อุดรดิตถ์)	9,510	57	57	57	57	9.66	9.03	-
- แม้งัดฯ(เชียงใหม่)	265	55	55	55	55	0.20	0.04	-
- แม่กวงฯ(เชียงใหม่)	263	30	30	30	30	0.54	0.63	ต่ำกว่า 40%
- กิวลม(ลำปาง)	106	64	64	64	64	1.16	0.40	-
- กิวคองมา(ลำปาง)	170	71	71	71	71	0.44	0.54	-
- แควน้อยฯ(พิษณุโลก)	939	54	54	54	54	1.23	0.86	-
- แม่มอก(ลำปาง)	110	35	35	35	35	0.39	0.29	ต่ำกว่า 40%
ภาคตะวันออกเฉียงเหนือ						8.03	20.62	
- ห้วยหลวง(อุดรธานี)	135	69	69	69	69	0.00	0.23	-
- น้ำอูน(สกลนคร)	520	71	70	70	70	0.00	1.32	-
- น้ำพุง(สกลนคร)	166	54	54	54	54	0.06	0.00	-
- จุฬารักษ์(ชัยภูมิ)	164	31	31	31	31	0.01	0.00	ต่ำกว่า 40%
- อุบลรัตน์(ขอนแก่น)	2,431	27	27	27	26	0.00	0.30	ต่ำกว่า 30%
- ลำปาว(กาฬสินธุ์)	1,980	88	88	87	87	1.99	4.79	-
- ลำตะคอง(นครราชสีมา)	314	54	54	55	55	0.78	0.09	-
- ลำพระเพลิง(นครราชสีมา)	110	27	27	27	26	0.17	0.69	ต่ำกว่า 30%
- มูลบน(นครราชสีมา)	141	36	37	37	37	0.40	0.05	ต่ำกว่า 40%
- ลำแพระ(นครราชสีมา)	275	36	36	37	38	1.41	0.21	ต่ำกว่า 40%
- ลำน้ำรอง(บุรีรัมย์)	121	18	18	19	19	0.20	0.00	ต่ำกว่า 20%
- สิรินคร(อุบลราชธานี)	1,966	98	97	96	95	2.57	12.94	-
- ลำปลายมาศ(นครราชสีมา)	98	33	33	33	34	0.44	0.00	ต่ำกว่า 40%
ภาคกลาง						32.44	21.85	
- ป่าสักฯ(ลพบุรี)	960	45	45	45	45	0.95	0.61	ต่ำกว่า 50%
- ทับเสลา(อุทัยธานี)	160	23	23	23	23	0.00	0.00	ต่ำกว่า 30%
- กระเสียว(สุพรรณบุรี)	240	23	23	23	24	0.42	0.02	ต่ำกว่า 30%
- ศรีนครินทร์(กาญจนบุรี)	17,745	86	86	86	86	21.12	1.18	-
- วชิราลงกรณ์(กาญจนบุรี)	8,860	90	90	90	90	9.95	20.04	-
ภาคตะวันออก						8.74	1.55	
- ขุนด่านฯ(นครนายก)	224	79	80	80	81	0.88	0.05	-
- คลองสิียด(ฉะเชิงเทรา)	420	30	30	30	30	0.10	0.00	ต่ำกว่า 40%
- บางพระ(ชลบุรี)	117	44	45	45	46	0.57	0.21	ต่ำกว่า 50%
- นองปลาไหล(ระยอง)	164	57	57	57	57	0.64	0.00	-
- ประแสร์(ระยอง)	295	47	47	48	48	1.07	0.49	ต่ำกว่า 50%
- นฤปดินทรจินดา(ปราจีนบุรี)	295	79	79	80	80	1.93	0.00	-
- พระปรัง(สระแก้ว)	97	70	70	71	71	0.91	0.00	-
- ดอกกราย(ระยอง)	71	30	30	31	31	0.25	0.00	ต่ำกว่า 40%
- คลองพระพุทธ(จันทบุรี)	70	83	83	83	84	1.03	0.76	-
- คลองหลวง รัชชโลทร(ชลบุรี)	40	41	41	41	41	0.12	0.04	ต่ำกว่า 50%
- ห้วยยาง(สระแก้ว)	8	21	21	21	21	0.18	0.00	ต่ำกว่า 30%
- ห้วยตะเคียน(สระแก้ว)	10	77	77	88	88	1.05	0.00	-
ภาคใต้						25.71	27.04	
- แก่งกระเจา(เพชรบุรี)	710	86	86	86	86	8.16	8.90	-
- ปรามบุรี(ประจวบคีรีขันธ์)	347	74	73	73	73	9.21	10.22	-
- รัชชประภา(สุราษฎร์ธานี)	5,639	69	69	69	69	6.77	4.98	-
- บางยาง(ยะลา)	1,454	52	51	51	51	1.57	2.94	-

¹รณก. = ระดับน้ำเก็บกัก, ที่มา: กรมชลประทาน

การพยากรณ์อากาศและสภาพอากาศประจำวัน

ลักษณะอากาศทั่วไปและการพยากรณ์อากาศ ประจำวันที่ 29 กันยายน 2562 (เวลา 06.00 น.)

ลักษณะอากาศทั่วไป	
<p>พยากรณ์อากาศ 24 ชั่วโมงข้างหน้า ประเทศไทยมีฝนฟ้าคะนองเกิดขึ้นในระยะนี้ โดยภาคเหนือและภาคใต้มีการกระจายของฝนมากกว่าภาคอื่นๆ สำหรับทะเลอันดามันตอนบนและอ่าวไทยตอนล่างมีคลื่นสูง 1-2 เมตร บริเวณที่มีฝนฟ้าคะนองคลื่นสูงมากกว่า 2 เมตร ชาวเรือควรเดินเรือด้วยความระมัดระวังบริเวณที่มีฝนฟ้าคะนอง อนึ่ง พายุโซนร้อน “มิเทก” บริเวณมหาสมุทรแปซิฟิก กำลังเคลื่อนตัวทางตะวันตกเข้าใกล้เกาะไต้หวัน และทางตะวันออกของประเทศจีนในช่วงวันที่ 30 ก.ย. - 1 ต.ค. ขอให้ผู้ที่จะเดินทางไปบริเวณดังกล่าวตรวจสอบสภาพอากาศก่อนออกเดินทางด้วย</p> <p>ลักษณะสำคัญทางอุตุนิยมวิทยา คลื่นกระแสลมฝ่ายตะวันตกยังคงปกคลุมบริเวณภาคเหนือ และประเทศลาว ลักษณะเช่นนี้ทำให้บริเวณดังกล่าวมีฝนฟ้าคะนองเกิดขึ้น สำหรับบริเวณความกดอากาศสูงจากประเทศจีนที่ปกคลุมประเทศไทยและทะเลจีนใต้มีกำลังอ่อนลง แต่ยังคงทำให้มีลมตะวันออกเฉียงพัดปกคลุมอ่าวไทย ภาคใต้ และทะเลอันดามัน ลักษณะเช่นนี้ทำให้ภาคตะวันออก และภาคใต้มีฝนต่อเนื่อง</p>	
การพยากรณ์อากาศรายภาค	
ภาคเหนือ	มีเมฆเป็นส่วนมาก กับมีฝนฟ้าคะนอง ร้อยละ 30 ของพื้นที่ ส่วนมากบริเวณจังหวัดแม่ฮ่องสอน เชียงใหม่ เชียงราย ลำพูน ลำปาง พะเยา แพร่ น่าน อุตรดิตถ์ และตาก อุณหภูมิต่ำสุด 20-24 องศาเซลเซียส อุณหภูมิสูงสุด 30-35 องศาเซลเซียส ลมตะวันออกเฉียงใต้ ความเร็ว 15-25 กม./ชม.
ภาคตะวันออกเฉียงเหนือ	มีเมฆบางส่วน อุณหภูมิต่ำสุด 22-24 องศาเซลเซียส อุณหภูมิสูงสุด 33-34 องศาเซลเซียส ลมตะวันออกเฉียงเหนือ ความเร็ว 15-30 กม./ชม.
ภาคกลาง	มีเมฆบางส่วน กับมีฝนฟ้าคะนอง ร้อยละ 10 ของพื้นที่ ส่วนมากบริเวณจังหวัดกาญจนบุรี ราชบุรี และสมุทรสงคราม อุณหภูมิต่ำสุด 23-25 องศาเซลเซียส อุณหภูมิสูงสุด 33-35 องศาเซลเซียส ลมตะวันออกเฉียงใต้ ความเร็ว 10-30 กม./ชม.
ภาคตะวันออก	มีเมฆบางส่วน กับมีฝนฟ้าคะนอง ร้อยละ 20 ของพื้นที่ ส่วนมากบริเวณจังหวัดสระแก้ว ชลบุรี ระยอง จันทบุรี และตราด อุณหภูมิต่ำสุด 24-26 องศาเซลเซียส อุณหภูมิสูงสุด 31-36 องศาเซลเซียส ลมตะวันออกเฉียงใต้ ความเร็ว 15-35 กม./ชม. ทะเลมีคลื่นสูงประมาณ 1 เมตร ห่างฝั่งคลื่นสูง 1-2 เมตร
ภาคใต้ฝั่งตะวันออก	มีเมฆเป็นส่วนมาก กับมีฝนฟ้าคะนอง ร้อยละ 60 ของพื้นที่ ส่วนมากบริเวณจังหวัดสุราษฎร์ธานี นครศรีธรรมราช สงขลา ปัตตานี ยะลา และนราธิวาส อุณหภูมิต่ำสุด 23-25 องศาเซลเซียส อุณหภูมิสูงสุด 32-35 องศาเซลเซียส ลมตะวันออกเฉียงใต้ ความเร็ว 15-35 กม./ชม. ทะเลมีคลื่นสูง 1-2 เมตร บริเวณที่มีฝนฟ้าคะนองคลื่นสูงมากกว่า 2 เมตร
ภาคใต้ฝั่งตะวันตก	มีเมฆบางส่วน กับมีฝนฟ้าคะนอง ร้อยละ 40 ของพื้นที่ ส่วนมากบริเวณจังหวัดระนอง พังงา ภูเก็ต และกระบี่ อุณหภูมิต่ำสุด 22-25 องศาเซลเซียส อุณหภูมิสูงสุด 33-35 องศาเซลเซียส ลมตะวันออกเฉียงใต้ ความเร็ว 15-35 กม./ชม. ทะเลมีคลื่นสูงประมาณ 1 เมตร ห่างฝั่งคลื่นสูง 1-2 เมตร
กรุงเทพมหานครและปริมณฑล	มีเมฆบางส่วน กับมีฝนฟ้าคะนอง ร้อยละ 10 ของพื้นที่ อุณหภูมิต่ำสุด 26-27 องศาเซลเซียส อุณหภูมิสูงสุด 34-37 องศาเซลเซียส ลมตะวันออกเฉียงใต้ ความเร็ว 10-25 กม./ชม.

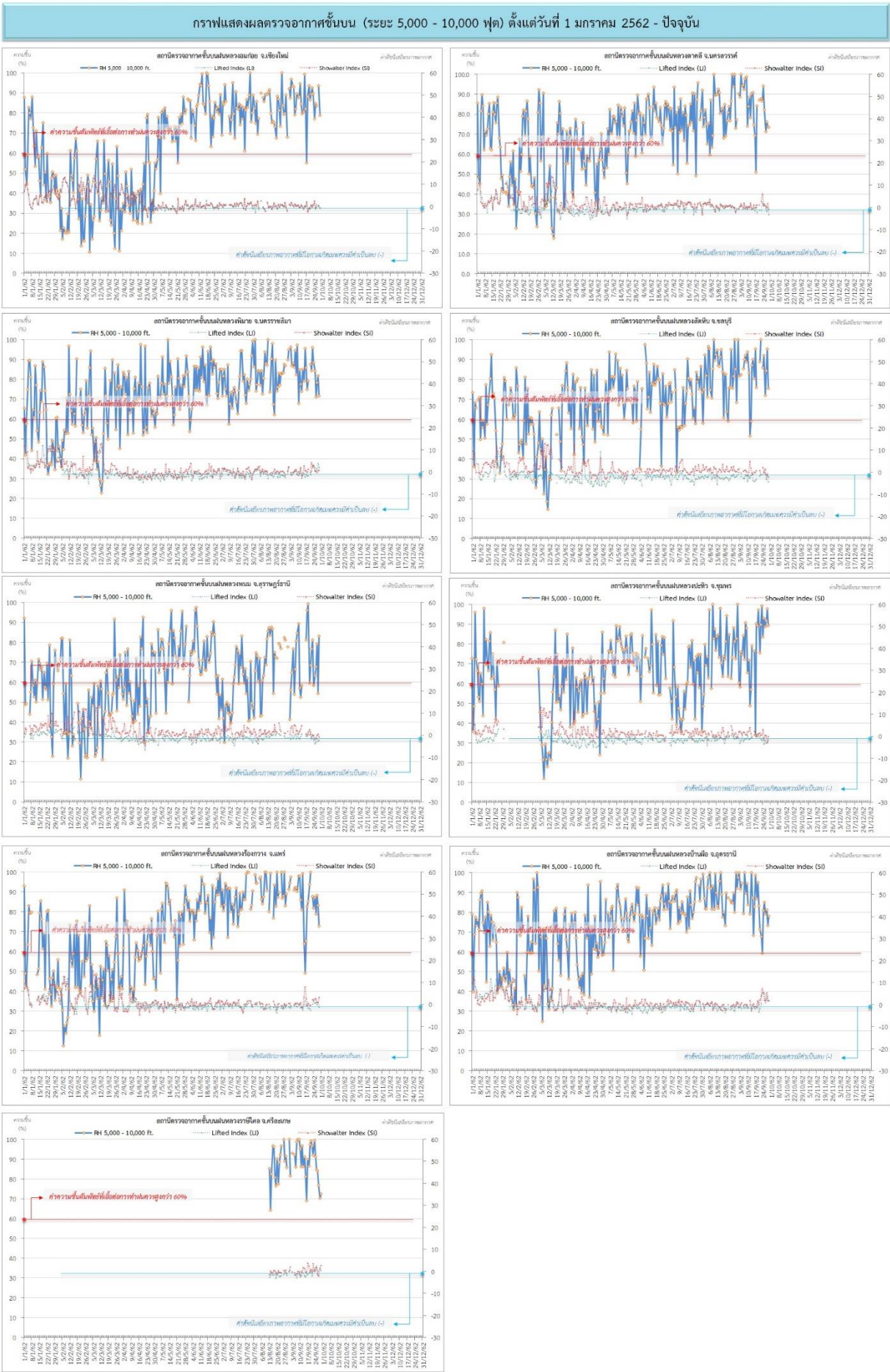
ที่มา: กรมอุตุนิยมวิทยา

ข้อมูลความชื้นจากการตรวจอากาศชั้นบน (Sounding) ระยะความสูง 5,000 - 10,000 ฟุต

ภาค	สถานีตรวจอากาศ	ความชื้นสัมพัทธ์ (%)					ความไม่เสถียรภาพ ของมวลอากาศ (LI)
		25 ก.ย.	26 ก.ย.	27 ก.ย.	28 ก.ย.	29 ก.ย.	
ภาคเหนือ	สถานีเรดาร์ฝนหลวงอมก๋อย	77	84	n/a	94	79	-0.8
	สถานีตรวจอากาศเคลื่อนที่ร่องกวาง	82	79	89	84	73	-1.3
ภาคกลาง	สถานีเรดาร์ฝนหลวงตาคี	95	72	77	74	74	-3.4
ภาคตะวันออกเฉียงเหนือ	สถานีเรดาร์ฝนหลวงพิมาย	89	71	79	82	72	1.8
	สถานีตรวจอากาศเคลื่อนที่บ้านฝือ	82	80	82	74	78	1.8
	สถานีตรวจอากาศเคลื่อนที่ราชสีเสล	92	85	77	71	73	0.5
ภาคตะวันออก	สถานีเรดาร์ฝนหลวงสัตหีบ	86	72	85	96	76	-4.5
ภาคใต้	สถานีเรดาร์ฝนหลวงพนม	59	68	80	55	84	-2.2
	สถานีตรวจอากาศเคลื่อนที่ปะทิว	84	89	92	98	90	-1.6

หมายเหตุ : LI (Lifted Index) คือ ดัชนีที่ใช้บอกความไม่เสถียรภาพของมวลอากาศ ในระดับ 50 มิลลิบาร์ ควรมีค่าต่ำกว่า -2 ซึ่งจะมีโอกาสเกิดเมฆในแนวตั้งและพัฒนาตัวเป็นกลุ่มฝนได้

๑ กราฟแสดงแนวโน้มความชื้นอากาศชั้นบนและดัชนีเสถียรภาพอากาศ (ระหว่างวันที่ 1 มกราคม - 29 กันยายน 2562)



หมายเหตุ
 - ระยะเวลาสูง 5,000-10,000 ฟุต เป็นระดับเพดานบินในการปฏิบัติการผันหลวง (ระดับฐานแม่) - ความชื้นสัมพัทธ์ที่เอื้อต่อการปฏิบัติการผันหลวงควรมีค่าสูงกว่าร้อยละ 60 ขึ้นไป
 - ดัชนีเสถียรภาพชั้นอากาศที่มีโอกาสเกิดพายุมีค่าเป็นลบ (-) - LI: Lifted Index คือค่าดัชนีเสถียรภาพชั้นอากาศระดับต่ำ - SI: Showalter Index คือค่าดัชนีเสถียรภาพชั้นอากาศระดับสูง

การปฏิบัติการฝนหลวงประจำวัน

๑ สรุปผลปฏิบัติการฝนหลวงประจำวันวันที่ 28 กันยายน 2562

ภาค/หน่วยฯ	หน่วยปฏิบัติการ (หน่วย)	เครื่องบิน ผล./ทอ. (ลำ)	จำนวนเที่ยวบิน (เที่ยว)	จำนวนชั่วโมงบิน (ชั่วโมง)	ปริมาณการใช้น้ำฝนหลวง (ตัน/นัด)	จังหวัดที่มีการรายงานฝนตก (จำนวนจังหวัด/อ่างเก็บน้ำเป้าหมาย)
เหนือ	3	4/2	4	6:00	2.80/-	-/1
- เชียงใหม่	1	-/2	0	0:00	0.00/-	ไม่ปฏิบัติการฝนหลวง เนื่องจากเมฆคิวมูลัสในพื้นที่เป้าหมายก่อตัวเล็กน้อยและสลายตัวเร็ว
- พิษณุโลก	1	2/-	4	6:00	2.80/-	มีฝนตกเล็กน้อย บริเวณพื้นที่ลุ่มรับน้ำเขื่อนสิริกิติ์ จ.อุตรดิตถ์ (ท่าปลา)
- ตาก	1	2/-	0	0:00	0.00/-	ไม่ปฏิบัติการฝนหลวง เนื่องจากอากาศมีเสถียรภาพ ส่งผลให้เมฆคิวมูลัสก่อตัวเล็กน้อยและสลายตัวค่อนข้างเร็ว โดยมีบางกลุ่มพัฒนาตัวตกเป็นฝนอย่างรวดเร็วในพื้นที่
กลาง	13	5/-	0	0:00	0.00/-	-/-
- กาญจนบุรี	6	2/-	0	0:00	0.00/-	ไม่ปฏิบัติการฝนหลวง เนื่องจากเมฆคิวมูลัสในพื้นที่เป้าหมายไม่พัฒนาตัว
- ลพบุรี	7	3/-	0	0:00	0.00/-	ไม่ปฏิบัติการฝนหลวง เนื่องจากมวลอากาศมีลักษณะทรงตัว ส่งผลให้เมฆคิวมูลัสในพื้นที่เป้าหมายไม่พัฒนาตัว
ตะวันออกเฉียงเหนือ	4	8/4	0	0:00	0.00/-	-/-
- นครราชสีมา	1	3/4	0	0:00	0.00/-	ไม่ปฏิบัติการฝนหลวง เนื่องจากความกดอากาศสูงปกคลุม ส่งผลให้ไม่มีเมฆก่อตัวในพื้นที่เป้าหมาย
- ขอนแก่น	1	2/-	0	0:00	0.00/-	ไม่ปฏิบัติการฝนหลวง เนื่องจากความกดอากาศสูงปกคลุม ส่งผลให้ไม่มีเมฆก่อตัวในพื้นที่เป้าหมาย
- สุรินทร์	1	3/-	0	0:00	0.00/-	ไม่ปฏิบัติการฝนหลวง เนื่องจากความกดอากาศสูงปกคลุม ส่งผลให้ไม่มีเมฆก่อตัวในพื้นที่เป้าหมาย
ตะวันออก	1	3/-	0	0:00	0.00/-	-/-
- สระแก้ว	1	3/-	0	0:00	0.00/-	ไม่ปฏิบัติการฝนหลวง เนื่องจากอากาศมีลักษณะทรงตัว ส่งผลให้เมฆคิวมูลัสในพื้นที่เป้าหมายไม่พัฒนาตัว
ใต้	1	1/1	1	1:15	2.00/-	1/2
- สุราษฎร์ธานี	1	1/-	0	0:00	0.00/-	ไม่ปฏิบัติการฝนหลวง เนื่องจากลมระดับปฏิบัติการมีกำลังแรง (25 นอต) ทำให้เมฆคิวมูลัสเคลื่อนตัวออกจากพื้นที่เป้าหมายค่อนข้างเร็ว ประกอบกับในช่วงบ่ายมีฝนฟ้าคะนองบริเวณสนามบินและบริเวณโดยรอบ
- สงขลา	1	-/1	1	1:15	2.00/-	มีฝนตกเล็กน้อย บริเวณพื้นที่ป่าพรุควนเคร็ง และพื้นที่การเกษตร จ.พัทลุง(ควนขนุน) อ่างเก็บน้ำห้วยน้ำใส อ่างเก็บน้ำป่าพะยอม
รวม	11	21/7	5	7:15	4.80/-	1/3

๑ สรุปผลรวมปฏิบัติการตั้งแต่เริ่มตั้งหน่วยปฏิบัติการฝนหลวง (1 มีนาคม - 28 กันยายน 2562)

ตั้งแต่เริ่มตั้งหน่วยปฏิบัติการฝนหลวง เมื่อวันที่ 1 มีนาคม - 28 กันยายน 2562 มีการขึ้นปฏิบัติการฝนหลวง จำนวน 202 วัน มีวันฝนตกจากการปฏิบัติการฝนหลวงคิดเป็นร้อยละ 89.08 ขึ้นปฏิบัติงานจำนวน 5,600 เที่ยวบิน (7,950:03 ชั่วโมงบิน) ปริมาณการใช้สารฝนหลวง 4,762.58 ตัน พลุซิลเวอร์ไอโอไดด์สำหรับภารกิจปฏิบัติการฝนหลวง จำนวน 2,761 นัด พลุแคลเซียมคลอไรด์สำหรับภารกิจปฏิบัติการฝนหลวง จำนวน 216 นัด พลุโซเดียมคลอไรด์สำหรับภารกิจปฏิบัติการฝนหลวง จำนวน 197 นัด จังหวัดที่มีรายงานฝนตกรวม 59 จังหวัด

ภาค - ศูนย์/หน่วยปฏิบัติการฯ	ขึ้นบิน (วัน)	ฝนตก (วัน)	จำนวน เที่ยวบิน (เที่ยว)	จำนวน ชั่วโมงบิน (ชั่วโมง)	ปริมาณ สารฝนหลวง (ตัน/AgI,CaCl ₂ , NaCl นัด)	จังหวัดที่มีรายงานฝนตก (ทั้งการสังเกตด้วยสายตา/การตรวจวัดด้วย เรดาร์ และเครื่องวัดน้ำฝนอัตโนมัติ)
เหนือ	164	151	924	1547:00	846.30/1,439	24 จังหวัด
- เชียงใหม่ (เปิดหน่วยฯ ตั้งแต่วันที่ 1 มี.ค. 62 เป็นต้นไป)	110	93	280	460:35	349.50/238	บริเวณที่มีฝนตก ได้แก่ เชียงราย เชียงใหม่ ตาก น่าน พะเยา แพร่ ลำปาง ลำพูน (8 จังหวัด)
- พิษณุโลก (เปิดหน่วยฯ ตั้งแต่วันที่ 1 ก.ค. 62 เป็นต้นไป)	123	95	407	712:55	267.10/1,201	บริเวณที่มีฝนตก ได้แก่ กำแพงเพชร เชียงใหม่ ตาก น่าน พะเยา พิจิตร พิษณุโลก เพชรบูรณ์ ลำปาง สุโขทัย อุตรดิตถ์ นครสวรรค์ ลพบุรี ขอนแก่น ชัยภูมิ นครราชสีมา มหาสารคาม ร้อยเอ็ด เลย สกลนคร สุรินทร์ (21 จังหวัด)
- ตาก (เปิดหน่วยฯ ตั้งแต่วันที่ 1 มิ.ย. 62 เป็นต้นไป)	89	78	237	373:30	229.70/-	บริเวณที่มีฝนตก ได้แก่ ตาก พิจิตร เพชรบูรณ์ ลำพูน สุโขทัย พิษณุโลก ลำปาง เชียงใหม่ กำแพงเพชร (9 จังหวัด)
กลาง	167	158	1,782	2,342:50	1,355.40	14 จังหวัด
- นครสวรรค์ (เปิดหน่วยฯ ตั้งแต่วันที่ 1-31 มี.ค. 62)	14	12	67	103:20	54.40/-	บริเวณที่มีฝนตก ได้แก่ ชัยนาท นครสวรรค์ ลพบุรี สระบุรี อุทัยธานี (5 จังหวัด)
- กาญจนบุรี (เปิดหน่วยฯ ตั้งแต่วันที่ 1 ก.ค. 62 เป็นต้นไป)	131	120	864	1,007:50	597.40/-	บริเวณที่มีฝนตก ได้แก่ กาญจนบุรี สุพรรณบุรี อุทัยธานี ชัยนาท ราชบุรี เพชรบุรี สิงห์บุรี อ่างทอง (8 จังหวัด)
- ลพบุรี (เปิดหน่วยฯ ตั้งแต่วันที่ 1 เม.ย. 62 เป็นต้นไป)	148	141	762	1,137:05	643.40/-	บริเวณที่มีฝนตก ได้แก่ ชัยนาท นครสวรรค์ ลพบุรี สระบุรี อุทัยธานี เพชรบูรณ์ สิงห์บุรี สุพรรณบุรี อ่างทอง พิจิตร กำแพงเพชร นครราชสีมา ชัยภูมิ (13 จังหวัด)
- ราชบุรี (เปิดหน่วยฯ ระหว่างวันที่ 1 - 30 มิ.ย. 62)	18	17	89	94:35	60.20/-	บริเวณที่มีฝนตก ได้แก่ กาญจนบุรี ราชบุรี สุพรรณบุรี (3 จังหวัด)

ภาค - ศูนย์/หน่วยปฏิบัติการ	ขึ้นบิน (วัน)	ฝนตก (วัน)	จำนวน เที่ยวบิน (เที่ยว)	จำนวน ชั่วโมงบิน (ชั่วโมง)	ปริมาณ สารฝนหลวง (ตัน/Agl,CaCl ₂ , NaCl น้ด)	จังหวัดที่มีรายงานฝนตก (ทั้งการสังเกตด้วยสายตา/การตรวจวัดด้วย เรดาร์ และเครื่องวัดน้ำฝนอัตโนมัติ)
ตะวันออกเฉียงเหนือ	182	177	1,557	2,260:58	1,461.15/1,735	17 จังหวัด
- นครราชสีมา (เปิดหน่วยฯ ตั้งแต่วันที่ 1 เม.ย. 62 เป็นต้นไป)	148	137	634	952:53	572.55/594	บริเวณที่มีฝนตก ได้แก่ ขอนแก่น ชัยภูมิ ยโสธร นครราชสีมา บุรีรัมย์ มหาสารคาม ร้อยเอ็ด ศรีสะเกษ สุรินทร์ อำนาจเจริญ อุบลราชธานี (11 จังหวัด)
- อุดรธานี (เปิดหน่วยฯ ระหว่างวันที่ 1 มี.ค. - 20 พ.ค. 62)	56	54	140	204:25	152.40/1,141	บริเวณที่มีฝนตก ได้แก่ กาฬสินธุ์ ขอนแก่น เลย ชัยภูมิ หนองบัวลำภู สกลนคร อุดรธานี นครพนม (8 จังหวัด)
- ขอนแก่น (เปิดหน่วยฯ ตั้งแต่วันที่ 20 พ.ค. 62 เป็นต้นไป)	89	75	253	396:50	260.50/-	บริเวณที่มีฝนตก ได้แก่ กาฬสินธุ์ ขอนแก่น ชัยภูมิ ร้อยเอ็ด มหาสารคาม เลย หนองบัวลำภู อุดรธานี สกลนคร (9 จังหวัด)
- บุรีรัมย์ (เปิดหน่วยฯ ระหว่างวันที่ 7-31 มี.ค. 62)	13	10	37	58:50	34.50/-	บริเวณที่มีฝนตก ได้แก่ นครราชสีมา บุรีรัมย์ ยโสธร ร้อยเอ็ด ศรีสะเกษ อุบลราชธานี (6 จังหวัด)
- อุบลราชธานี (เปิดหน่วยฯ ตั้งแต่วันที่ 17 มิ.ย. - 4 ก.ย. 62)	53	47	81	141:40	157.10/-	บริเวณที่มีฝนตก ได้แก่ ยโสธร ร้อยเอ็ด ศรีสะเกษ สุรินทร์ อำนาจเจริญ อุบลราชธานี (6 จังหวัด)
- สุรินทร์ (เปิดหน่วยฯ ตั้งแต่วันที่ 22 มิ.ย. 62 เป็นต้นไป)	76	66	412	506:20	284.10/-	บริเวณที่มีฝนตก ได้แก่ นครราชสีมา บุรีรัมย์ ศรีสะเกษ สุรินทร์ ร้อยเอ็ด มหาสารคาม (6 จังหวัด)
ตะวันออก	164	152	897	1,211:20	607.33/-	8 จังหวัด
- จันทบุรี (เปิดหน่วยฯ ระหว่างวันที่ 1 มี.ค. - 31 พ.ค. 62)	74	70	428	584:55	286.90/-	บริเวณที่มีฝนตก ได้แก่ จันทบุรี ฉะเชิงเทรา สระแก้ว ชลบุรี ตราด ระยอง ปราจีนบุรี นครนายก (8 จังหวัด)
- สระแก้ว (เปิดหน่วยฯ ตั้งแต่วันที่ 1 มิ.ย. 62 เป็นต้นไป)	90	82	469	626:25	320.43/-	บริเวณที่มีฝนตก ได้แก่ จันทบุรี ฉะเชิงเทรา ชลบุรี นครนายก ปราจีนบุรี ระยอง สระแก้ว (7 จังหวัด)
ใต้	123	114	440	587:55	492.40/-	10 จังหวัด
- หัวหิน (เปิดหน่วยฯ ระหว่างวันที่ 1 มี.ค. - 21 มิ.ย. 62)	63	59	289	360:50	198.80/-	บริเวณที่มีฝนตก ได้แก่ ประจวบคีรีขันธ์ เพชรบุรี ราชบุรี (3 จังหวัด)
- สุราษฎร์ธานี (เปิดหน่วยฯ ระหว่างวันที่ 26 มี.ค. - 31 ก.ค. 62 และ 5 ก.ย. 62 เป็นต้นไป)	65	55	75	124:00	148.50/-	บริเวณที่มีฝนตก ได้แก่ นครศรีธรรมราช พังงา พัทลุง สงขลา สุราษฎร์ธานี ชุมพร (6 จังหวัด)
- สงขลา (เปิดหน่วยฯ ระหว่างวันที่ 1 มี.ค. - 30 มิ.ย. 62 และตั้งแต่ วันที่ 1 ส.ค. 62 เป็นต้นไป)	69	62	76	103:05	145.10/-	บริเวณที่มีฝนตก ได้แก่ นราธิวาส พัทลุง สงขลา นครศรีธรรมราช สตูล (4 จังหวัด)

กลุ่มวิชาการปฏิบัติการฝนหลวง กองปฏิบัติการฝนหลวง กรมฝนหลวงและการบินเกษตร