



# รายงานการปฏิบัติการฝนหลวง ประจำปี 2564

ประจำวันที่ 26 กรกฎาคม 2564

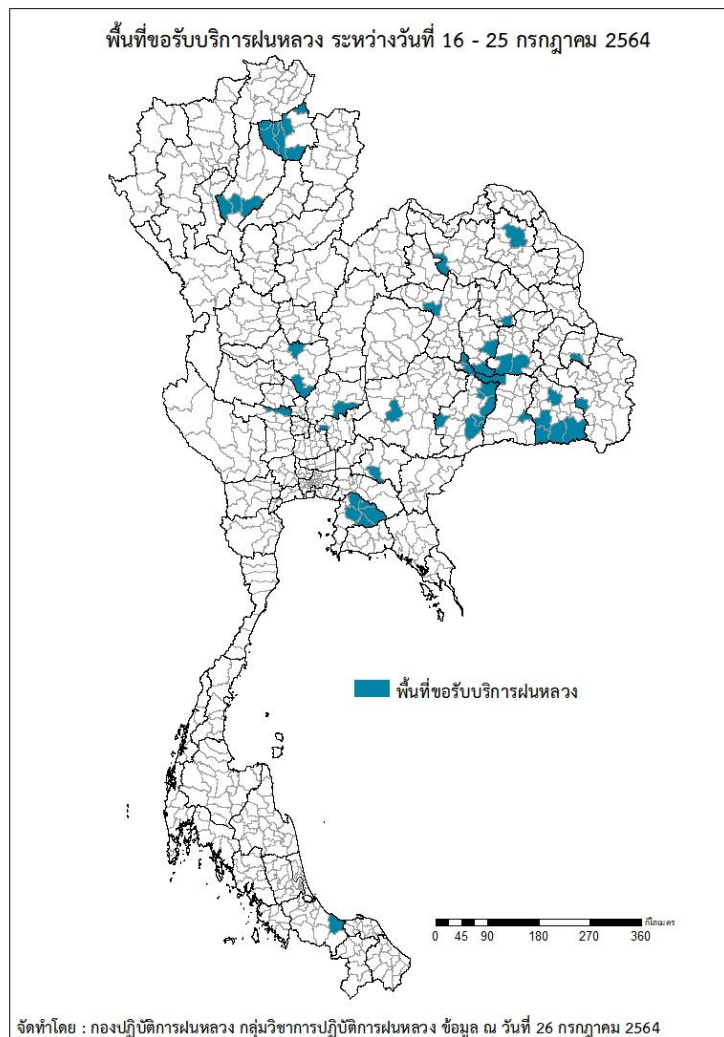
และผลการปฏิบัติการฝนหลวงประจำวันที่ 25 กรกฎาคม 2564

กลุ่มวิชาการปฏิบัติการฝนหลวง กองปฏิบัติการฝนหลวง กรมฝนหลวงและการบินเกษตร

royalrainmaking\_academic@hotmail.com

## ๑ พื้นที่ขอรับบริการฝนหลวง (ระหว่างวันที่ 16 - 25 กรกฎาคม 2564)

| ภาค                | รายชื่อจังหวัด (อำเภอ) ที่มีผู้ขอรับบริการฝนหลวง   | จำนวนผู้ขอรับบริการ (ราย) |
|--------------------|--|---------------------------|
| เหนือ              | ลำปาง(เกาะคา เสริมงาม แม่ทะ), พะเยา(จุน ดอกคำใต้ ภูกามยาว ภูซาง เชียงม่วน เมืองพะเยา แม่ใจ)  | 3                         |
| กลาง               | นครสวรรค์(ชุมแสง ตาคลี), ลพบุรี(พัฒนานิคม), สระบุรี(บ้านหมอ), สุพรรณบุรี(เดิมบางนางบวช)  | 5                         |
| ตะวันออกเฉียงเหนือ | ร้อยเอ็ด(เกษตรวิสัย สุวรรณภูมิ), สกลนคร(วานรนิวาส), สุรินทร์(ศรีณรงค์ ชุมพลบุรี), บุรีรัมย์(สตึก กระสัง นาโพธิ์ บ้านด่าน ประโคนชัย พลับพลาชัย พุทไธสง หนองกี่), อุดรธานี (หนองวัวซอ), อุบลราชธานี(สำโรง), กาฬสินธุ์(กมลาไสย), มหาสารคาม(พยัคฆภูมิพิสัย วาปีปทุม), ศรีสะเกษ(กันทรลักษ์ ขุขันธ์ ขุนหาญ เมืองศรีสะเกษ ภูสิงห์), อำนาจเจริญ (ลืออำนาจ), ขอนแก่น(หนองเรือ), นครราชสีมา(สูงเนิน) | 25                        |
| ตะวันออก           | ชลบุรี(บ้านบึง พนสนิมคม หนองใหญ่ เกาะจันทร์ บ่อทอง), ปราจีนบุรี(ศรีมหาโพธิ์)   | 4                         |
| ใต้                | สงขลา(เทพา)  | 1                         |
| รวม                | 21 จังหวัด (48 อำเภอ)  | 38                        |



๑ สถานการณ์ปริมาณน้ำเก็บกักในอ่างเก็บน้ำที่สำคัญ

|                              | ความจุของอ่างที่ รนก. <sup>1</sup><br>(ล้าน ลบ.ม.) | ปริมาณน้ำในอ่างฯ (%) |         |         |         | ปริมาณน้ำไหลลงอ่างฯ<br>(ล้าน ลบ.ม.) | ปริมาณน้ำระบาย<br>(ล้าน ลบ.ม.) | ระดับน้ำ    |
|------------------------------|--|----------------------|---------|---------|---------|-------------------------------------|--------------------------------|-------------|
|                              |  | 22 ก.ค.              | 23 ก.ค. | 24 ก.ค. | 25 ก.ค. | 25 ก.ค.                             | 25 ก.ค.                        |             |
| <b>ภาคเหนือ</b>              |  |                      |         |         |         | <b>52.50</b>                        | <b>25.31</b>                   |             |
| - ภูมิพล(ตาก)                | 13,462   | 31                   | 31      | 31      | 31      | 24.22                               | 6.00                           | ต่ำกว่า 40% |
| - สิริกิติ์(อุตรดิตถ์)       | 9,510  | 33                   | 33      | 33      | 33      | 16.97                               | 9.96                           | ต่ำกว่า 40% |
| - แม่จัน(เชียงใหม่)          | 265  | 35                   | 35      | 35      | 35      | 0.31                                | 0.31                           | ต่ำกว่า 40% |
| - แม่กวาง(เชียงใหม่)         | 263  | 18                   | 18      | 18      | 18      | 0.34                                | 1.10                           | ต่ำกว่า 20% |
| - กิวลม(ลำปาง)               | 106  | 46                   | 47      | 46      | 46      | 0.46                                | 1.00                           | ต่ำกว่า 50% |
| - กิวคอง(ลำปาง)              | 170  | 31                   | 31      | 31      | 31      | 0.17                                | 0.28                           | ต่ำกว่า 40% |
| - แควน้อยฯ(พิษณุโลก)         | 939  | 20                   | 20      | 21      | 21      | 9.62                                | 5.62                           | ต่ำกว่า 30% |
| - แม่มอก(ลำปาง)              | 110  | 45                   | 45      | 44      | 43      | 0.41                                | 1.04                           | ต่ำกว่า 50% |
| <b>ภาคตะวันออกเฉียงเหนือ</b> |  |                      |         |         |         | <b>43.08</b>                        | <b>14.35</b>                   |             |
| - ห้วยหลวง(อุดรธานี)         | 135  | 34                   | 34      | 34      | 35      | 0.76                                | 0.11                           | ต่ำกว่า 40% |
| - น้ำอูน(สกลนคร)             | 520  | 42                   | 42      | 42      | 42      | 3.11                                | 0.00                           | ต่ำกว่า 50% |
| - น้ำพุง(สกลนคร)             | 166  | 33                   | 32      | 32      | 33      | 1.94                                | 0.60                           | ต่ำกว่า 40% |
| - จุฬารักษ์(ชัยภูมิ)         | 164  | 70                   | 69      | 69      | 69      | 1.58                                | 1.08                           | -           |
| - อุบลรัตน์(ขอนแก่น)         | 2,431  | 34                   | 34      | 34      | 34      | 10.16                               | 7.07                           | ต่ำกว่า 40% |
| - ลำปาว(กาฬสินธุ์)           | 1,980  | 36                   | 36      | 36      | 36      | 12.50                               | 3.60                           | ต่ำกว่า 40% |
| - ลำตะคอง(นครราชสีมา)        | 314  | 64                   | 64      | 64      | 64      | 0.69                                | 0.43                           | -           |
| - ลำพระเพลิง(นครราชสีมา)     | 110  | 56                   | 56      | 55      | 56      | 1.32                                | 0.69                           | -           |
| - มูลบย(นครราชสีมา)          | 141  | 65                   | 65      | 65      | 65      | 0.35                                | 0.04                           | -           |
| - ลำแซะ(นครราชสีมา)          | 275  | 53                   | 53      | 53      | 53      | 1.13                                | 0.35                           | -           |
| - ลำน้ำรอง(บุรีรัมย์)        | 121  | 62                   | 62      | 62      | 62      | 0.07                                | 0.21                           | -           |
| - สิรินคร(อุบลราชธานี)       | 1,966  | 60                   | 60      | 60      | 60      | 9.18                                | 0.00                           | -           |
| - ลำปลายมาศ(นครราชสีมา)      | 98   | 61                   | 62      | 62      | 62      | 0.29                                | 0.17                           | -           |
| <b>ภาคกลาง</b>               |  |                      |         |         |         | <b>158.29</b>                       | <b>12.26</b>                   |             |
| - ป่าสัก(ลพบุรี)             | 960  | 7                    | 7       | 7       | 7       | 0.00                                | 0.26                           | ต่ำกว่า 10% |
| - ทับเสลา(อุทัยธานี)         | 160  | 17                   | 17      | 17      | 18      | 0.45                                | 0.00                           | ต่ำกว่า 20% |
| - กระเสียว(สุพรรณบุรี)       | 240  | 36                   | 36      | 36      | 37      | 0.37                                | 0.04                           | ต่ำกว่า 40% |
| - ศรีนครินทร์(กาญจนบุรี)     | 17,745   | 63                   | 63      | 63      | 63      | 46.12                               | 6.03                           | -           |
| - วชิราลงกรณ์(กาญจนบุรี)     | 8,860  | 43                   | 44      | 46      | 47      | 111.35                              | 5.93                           | ต่ำกว่า 50% |
| <b>ภาคตะวันออก</b>           |  |                      |         |         |         | <b>10.86</b>                        | <b>0.78</b>                    |             |
| - ชุนด่านฯ(นครนายก)          | 224  | 26                   | 27      | 27      | 28      | 1.96                                | 0.08                           | ต่ำกว่า 30% |
| - คลองสิียด(ฉะเชิงเทรา)      | 420  | 14                   | 14      | 14      | 14      | 1.50                                | 0.09                           | ต่ำกว่า 20% |
| - บางพระ(ชลบุรี)             | 117  | 35                   | 35      | 35      | 35      | 0.17                                | 0.27                           | ต่ำกว่า 40% |
| - หนองปลาไหล(ระยอง)          | 164  | 76                   | 76      | 75      | 75      | 0.69                                | 0.00                           | -           |
| - ประแสร์(ระยอง)             | 295  | 66                   | 66      | 66      | 66      | 0.43                                | 0.07                           | -           |
| - นฤปดินทรจินดา(ปราจีนบุรี)  | 295  | 39                   | 39      | 39      | 41      | 5.14                                | 0.07                           | ต่ำกว่า 50% |
| - พระปรัง(สระแก้ว)           | 97   | 45                   | 45      | 45      | 45      | 0.42                                | 0.03                           | ต่ำกว่า 50% |
| - ดอกกราย(ระยอง)             | 71   | 56                   | 56      | 56      | 56      | 0.16                                | 0.00                           | -           |
| - คลองพระพุทธ(จันทบุรี)      | 70   | 61                   | 61      | 61      | 61      | 0.06                                | 0.00                           | -           |
| - คลองหลวง รัชชโลทร(ชลบุรี)  | 98   | 24                   | 24      | 24      | 24      | 0.14                                | 0.06                           | ต่ำกว่า 30% |
| - ห้วยยาง(สระแก้ว)           | 60   | 8                    | 8       | 8       | 8       | 0.01                                | 0.00                           | ต่ำกว่า 10% |
| - ห้วยตะเคียน(สระแก้ว)       | 10   | 63                   | 63      | 63      | 63      | 0.19                                | 0.11                           | -           |
| <b>ภาคใต้</b>                |  |                      |         |         |         | <b>13.43</b>                        | <b>12.82</b>                   |             |
| - แก่งกระเจา(เพชรบุรี)       | 710  | 28                   | 28      | 29      | 29      | 4.87                                | 0.69                           | ต่ำกว่า 30% |
| - ปรามบุรี(ประจวบคีรีขันธ์)  | 347  | 46                   | 46      | 47      | 47      | 0.82                                | 0.19                           | ต่ำกว่า 50% |
| - รัชชประภา(สุราษฎร์ธานี)    | 5,639  | 59                   | 59      | 59      | 59      | 5.32                                | 4.98                           | -           |
| - บางยาง(ยะลา)               | 1,454  | 56                   | 56      | 55      | 55      | 2.42                                | 6.96                           | -           |

<sup>1</sup>รณก. = ระดับน้ำเก็บกัก, ที่มา: กรมชลประทาน

การพยากรณ์อากาศและสภาพอากาศประจำวัน

๑ ลักษณะอากาศทั่วไปและการพยากรณ์อากาศ ประจำวันที่ 26 กรกฎาคม 2564 (เวลา 06.00 น.)

**ลักษณะอากาศทั่วไป**

**ลักษณะอากาศทั่วไป** พยากรณ์อากาศ 24 ชั่วโมงข้างหน้า ร่องมรสุมพาดผ่านภาคเหนือตอนบน และประเทศลาวตอนบนเข้าสู่หย่อมความกดอากาศต่ำกำลังแรงบริเวณชายฝั่งประเทศเวียดนามตอนบน ประกอบกับมรสุมตะวันตกเฉียงใต้ที่พัดปกคลุมทะเลอันดามัน ประเทศไทย และอ่าวไทย ยังคงมีกำลังแรง ลักษณะเช่นนี้ทำให้มีฝนตกหนักบางแห่งบริเวณภาคเหนือ ภาคตะวันออกเฉียงเหนือ และภาคตะวันออก ขอให้ประชาชนบริเวณดังกล่าวระวังอันตรายจากฝนที่ตกหนักและฝนที่ตกสะสม ซึ่งอาจทำให้เกิดน้ำท่วมฉับพลันและน้ำป่าไหลหลากได้

สำหรับคลื่นลมบริเวณทะเลอันดามันตอนบนตั้งแต่จังหวัดพังงาขึ้นมา มีกำลังแรง โดยมีคลื่นสูง 2-3 เมตร บริเวณที่มีฝนฟ้าคะนองคลื่นสูงมากกว่า 3 เมตร ขอให้ชาวเรือเดินเรือด้วยความระมัดระวัง และเรือเล็กควรงดออกจากฝั่งในระยะนี้

**ฝุ่นละอองขนาดเล็ก** ในช่วงของฤดูฝนการสะสมของฝุ่นละออง/หมอกควันมีน้อย

|                                |   |
|--------------------------------|---|
| <b>ภาคเหนือ</b>                | มีฝนฟ้าคะนองร้อยละ 70 ของพื้นที่ กับมีฝนตกหนักบางแห่ง บริเวณจังหวัดแม่ฮ่องสอน เชียงใหม่ เชียงราย ลำพูน ลำปาง พะเยา น่าน แพร่ อุตรดิตถ์ และตาก อุณหภูมิต่ำสุด 23-25 องศาเซลเซียส อุณหภูมิสูงสุด 29-32 องศาเซลเซียส ลมตะวันตกเฉียงใต้ความเร็ว 10-25 กม./ชม.   |
| <b>ภาคกลาง</b>                 | มีฝนฟ้าคะนองร้อยละ 60 ของพื้นที่ ส่วนมากบริเวณจังหวัดนครสวรรค์ อุทัยธานี ชัยนาท สุพรรณบุรี นครปฐม กาญจนบุรี ราชบุรี และสมุทรสงคราม อุณหภูมิต่ำสุด 23-25 องศาเซลเซียส อุณหภูมิสูงสุด 31-33 องศาเซลเซียส ลมตะวันตกเฉียงใต้ความเร็ว 10-25 กม./ชม.  |
| <b>ภาคตะวันออกเฉียงเหนือ</b>   | มีฝนฟ้าคะนองร้อยละ 60 ของพื้นที่ กับมีฝนตกหนักบางแห่ง บริเวณจังหวัดเลย หนองคาย บึงกาฬ อุดรธานี หนองบัวลำภู สกลนคร และนครพนม อุณหภูมิต่ำสุด 23-24 องศาเซลเซียส อุณหภูมิสูงสุด 30-33 องศาเซลเซียส ลมตะวันตกเฉียงใต้ความเร็ว 10-25 กม./ชม.   |
| <b>ภาคตะวันออก</b>             | มีฝนฟ้าคะนองร้อยละ 70 ของพื้นที่ กับมีฝนตกหนักบางแห่ง บริเวณจังหวัดนครนายก สระแก้ว ระยอง จันทบุรี และตราด อุณหภูมิต่ำสุด 23-26 องศาเซลเซียส อุณหภูมิสูงสุด 29-30 องศาเซลเซียส ลมตะวันตกเฉียงใต้ความเร็ว 15-35 กม./ชม. ทะเลมีคลื่นสูง 1-2 เมตร บริเวณที่มีฝนฟ้าคะนองคลื่นสูงประมาณ 2 เมตร  |
| <b>ภาคใต้ฝั่งตะวันออก</b>      | มีฝนฟ้าคะนองร้อยละ 30 ของพื้นที่ ส่วนมากบริเวณจังหวัดเพชรบุรี ประจวบคีรีขันธ์ และชุมพร อุณหภูมิต่ำสุด 23-26 องศาเซลเซียส อุณหภูมิสูงสุด 31-35 องศาเซลเซียส ลมตะวันตกเฉียงใต้ความเร็ว 15-35 กม./ชม. ทะเลมีคลื่นสูง 1-2 เมตร บริเวณที่มีฝนฟ้าคะนองคลื่นสูงประมาณ 2 เมตร   |
| <b>ภาคใต้ฝั่งตะวันตก</b>       | มีฝนฟ้าคะนองร้อยละ 40 ของพื้นที่ ส่วนมากบริเวณจังหวัดระนอง พังงา และภูเก็ต อุณหภูมิต่ำสุด 22-28 องศาเซลเซียส อุณหภูมิสูงสุด 32-34 องศาเซลเซียส ตั้งแต่จังหวัดพังงาขึ้นมา : ลมตะวันตกเฉียงใต้ ความเร็ว 20-40 กม./ชม. ทะเลมีคลื่นสูง 2-3 เมตร บริเวณที่มีฝนฟ้าคะนองคลื่นสูงมากกว่า 3 เมตร ตั้งแต่จังหวัดภูเก็ตลงไป ลมตะวันตกเฉียงใต้ความเร็ว 15-35 กม./ชม. ทะเลมีคลื่นสูง 1-2 เมตร บริเวณที่มีฝนฟ้าคะนองคลื่นสูงประมาณ 2 เมตร |
| <b>กรุงเทพมหานครและปริมณฑล</b> | มีฝนฟ้าคะนองร้อยละ 60 ของพื้นที่ อุณหภูมิต่ำสุด 24-26 องศาเซลเซียส อุณหภูมิสูงสุด 31-32 องศาเซลเซียส ลมตะวันตกเฉียงใต้ ความเร็ว 10-25 กม./ชม.   |

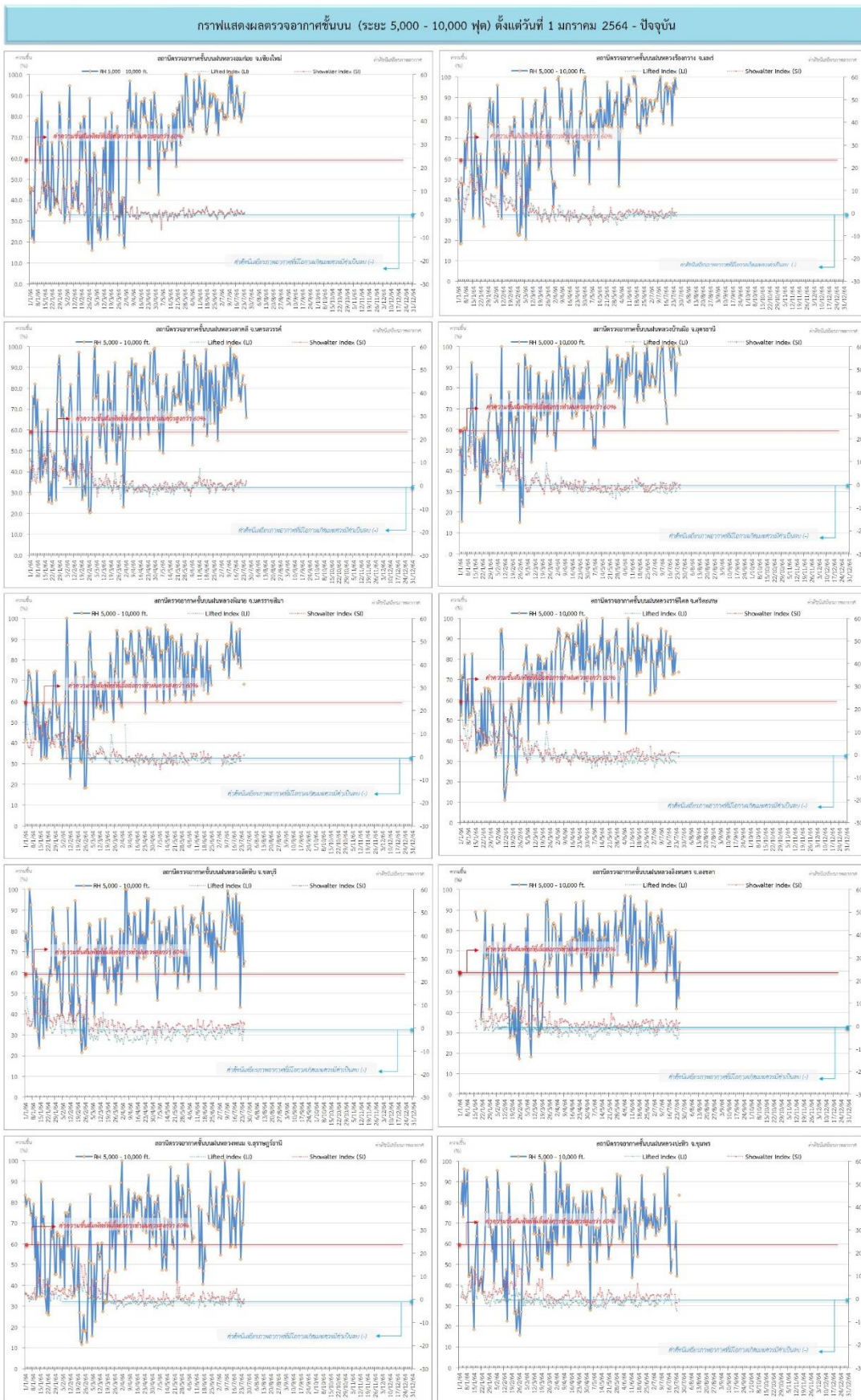
ที่มา: กรมอุตุนิยมวิทยา

๑ ข้อมูลความชื้นจากการตรวจอากาศชั้นบน (Sounding) ระยะเวลาสูง 5,000 - 10,000 ฟุต

| ภาค                   | สถานีตรวจอากาศ                   | ความชื้นสัมพัทธ์ (%) |         |         |         |         | ความไม่เสถียรภาพของมวลอากาศ (LI) |
|-----------------------|----------------------------------|----------------------|---------|---------|---------|---------|----------------------------------|
|                       |                                  | 22 ก.ค.              | 23 ก.ค. | 24 ก.ค. | 25 ก.ค. | 26 ก.ค. |                                  |
| ภาคเหนือ              | สถานีเรดาร์ฝนหลวงอมก๋อย          | 82                   | 84      | 92      | n/a     | n/a     | ไม่ตรวจอากาศ                     |
|                       | สถานีตรวจอากาศเคลื่อนที่ร่องกวาง | 77                   | 97      | 92      | 100     | 95      | -1.3                             |
| ภาคกลาง               | สถานีเรดาร์ฝนหลวงตาคลี           | 83                   | 87      | n/a     | 82      | 66      | 1.1                              |
| ภาคตะวันออกเฉียงเหนือ | สถานีเรดาร์ฝนหลวงพิมาย           | 95                   | 77      | n/a     | n/a     | 69      | 0.5                              |
|                       | สถานีตรวจอากาศเคลื่อนที่บ้านฝ้อ  | 77                   | 92      | n/a     | 100     | 97      | -1.8                             |
|                       | สถานีตรวจอากาศเคลื่อนที่ราชสีเสล | 74                   | 83      | n/a     | n/a     | 74      | -0.9                             |
| ภาคตะวันออก           | สถานีเรดาร์ฝนหลวงสัทธิษ          | 44                   | 88      | 85      | 63      | 66      | -0.5                             |
| ภาคใต้                | สถานีเรดาร์ฝนหลวงพนม             | 81                   | 53      | 71      | 70      | 90      | -1.7                             |
|                       | สถานีตรวจอากาศเคลื่อนที่ปะทิว    | 58                   | 71      | 45      | n/a     | 84      | -1.2                             |
|                       | สถานีตรวจอากาศเคลื่อนที่สิงหนคร  | 81                   | 42      | 57      | 47      | 65      | -1.5                             |

หมายเหตุ : LI (Lifted Index) คือ ดัชนีที่ใช้ออกความไม่เสถียรภาพของมวลอากาศ ในระดับ 50 มิลลิบาร์ ควรมีค่าต่ำกว่า -2 ซึ่งจะมีโอกาสเกิดเมฆในแนวตั้งและพัฒนาตัวเป็นกลุ่มฝนได้

๑ กราฟแสดงแนวโน้มความชื้นอากาศชั้นบนและดัชนีเสถียรภาพอากาศ (ระหว่างวันที่ 1 มกราคม - 26 กรกฎาคม 2564)



การปฏิบัติการฝนหลวงประจำวัน

๑ สรุปผลปฏิบัติการฝนหลวง ประจำวันที่ 25 กรกฎาคม 2564

| ภาค/หน่วยฯ                         | หน่วยปฏิบัติการ (หน่วย) | เครื่องบิน ผล./ทอ./ทบ. (ลำ) | จำนวนเที่ยวบิน (เที่ยว) | จำนวนชั่วโมงบิน (ชั่วโมง) | ปริมาณการใช้สารฝนหลวง (ตัน/นัด) | จังหวัดที่มีการรายงานฝนตก (จำนวนจังหวัด/อ่างเก็บน้ำเป้าหมาย)  |
|------------------------------------|-------------------------|-----------------------------|-------------------------|---------------------------|---------------------------------|---|
| <b>เหนือ</b>                       | 2                       | 5/-/-                       | 0                       | 0:00                      | 0.00/-                          | -/-   |
| - เชียงใหม่                        | 1                       | 3/-/-                       | 0                       | 0:00                      | 0.00/-                          | ไม่ปฏิบัติการฝนหลวง เนื่องจากมีเมฆสเตรตัสฐานต่ำ และเมฆชั้นกลางปกคลุมเต็มท้องฟ้า ส่งผลให้เมฆคิวมูลัสในพื้นที่เป้าหมายก่อตัวเล็กน้อยและสลายตัวเร็ว  |
| - ตาก                              | 1                       | 2/-/-                       | 0                       | 0:00                      | 0.00/-                          | ไม่ปฏิบัติการฝนหลวง เนื่องจากท้องฟ้าปิดกับมีฝนตกบริเวณสนามบินและพื้นที่โดยรอบเป็นระยะ   |
| <b>เหนือ(ตอนล่าง)</b>              | 1                       | 3/-/-                       | 0                       | 0:00                      | 0.00/-                          | -/-   |
| - พิษณุโลก                         | 1                       | 3/-/-                       | 0                       | 0:00                      | 0.00/-                          | ไม่ปฏิบัติการฝนหลวง เนื่องจากลมที่ระดับปฏิบัติการมีกำลังแรงประกอบกับมีเมฆชั้นกลางปกคลุมเต็มท้องฟ้าตลอดทั้งวัน ส่งผลให้เมฆคิวมูลัสในพื้นที่เป้าหมายไม่พัฒนาตัว   |
| <b>กลาง</b>                        | 2                       | 5/-/1                       | 0                       | 0:00                      | 0.00/-                          | -/-   |
| - ลพบุรี                           | 1                       | 2/-/1                       | 0                       | 0:00                      | 0.00/-                          | ไม่ปฏิบัติการฝนหลวง เนื่องจากสภาพอากาศปิด กับมีฝนระลอกตกบริเวณสนามบินเป็นระยะๆ  |
| - กาญจนบุรี                        | 1                       | 3/-/-                       | 0                       | 0:00                      | 0.00/-                          | ไม่ปฏิบัติการฝนหลวง เนื่องจากสภาพอากาศปิด มีฝนตกบริเวณสนามบินและพื้นที่โดยรอบเป็นระยะ   |
| <b>ตะวันออกเฉียงเหนือ</b>          | 1                       | 1/-/-                       | 0                       | 0:00                      | 0.00/-                          | -/-   |
| - ขอนแก่น                          | 1                       | 1/-/-                       | 0                       | 0:00                      | 0.00/-                          | ไม่ปฏิบัติการฝนหลวง เนื่องจากท้องฟ้าปิด มีฝนตกบริเวณสนามบินและพื้นที่โดยรอบเป็นระยะ(เครื่องบิน CN-235 เดินทางไปติดตั้งเครื่องยนต์ ที่จังหวัดนครสวรรค์ และหน่วยปฏิบัติการฝนหลวงจังหวัดขอนแก่นวางแผนการปฏิบัติงานร่วมกับหน่วยปฏิบัติการฝนหลวงจังหวัดนครราชสีมา) |
| <b>ตะวันออกเฉียงเหนือ(ตอนล่าง)</b> | 3                       | 5/2/-                       | 0                       | 0:00                      | 0.00/-                          | -/-   |
| - อุบลราชธานี                      | 1                       | -/1/-                       | 0                       | 0:00                      | 0.00/-                          | ไม่ปฏิบัติการฝนหลวง เนื่องจากท้องฟ้าปิดและมีฝนตกบริเวณโดยรอบสนามบินตลอดทั้งวัน  |
| - นครราชสีมา                       | 1                       | 2/1/-                       | 0                       | 0:00                      | 0.00/-                          | ไม่ปฏิบัติการฝนหลวง เนื่องจากท้องฟ้าปิดและมีฝนตกบริเวณสนามบินและบริเวณโดยรอบเป็นระยะ  |
| - สุรินทร์                         | 1                       | 3/-/-                       | 0                       | 0:00                      | 0.00/-                          | ไม่ปฏิบัติการฝนหลวง เนื่องจากท้องฟ้าปิดและมีฝนตกบริเวณโดยรอบสนามบินตลอดทั้งวัน  |
| <b>ตะวันออก</b>                    | 1                       | 2/-/-                       | 0                       | 0:00                      | 0.00/-                          | -/-   |
| - สระแก้ว                          | 1                       | 2/-/-                       | 0                       | 0:00                      | 0.00/-                          | ไม่ปฏิบัติการฝนหลวง เนื่องจากสภาพอากาศปิดมีฝนตกบริเวณสนามบินและพื้นที่โดยรอบตลอดวัน   |
| <b>ใต้</b>                         | 3                       | 1/2/-                       | 0                       | 0:00                      | 0.00/-                          | -/-   |
| - หัวหิน                           | 1                       | 1/-/-                       | 0                       | 0:00                      | 0.00/-                          | ไม่ปฏิบัติการฝนหลวง เนื่องจากมีเมฆชั้นกลาง และเมฆชั้นสูงปกคลุมเต็มท้องฟ้าตลอดทั้งวัน ประกอบกับลมในระดับปฏิบัติการมีกำลังแรง และมีฝนตกบริเวณสนามบินเป็นระยะๆ   |

| ภาค/หน่วยฯ     | หน่วยปฏิบัติการ (หน่วย) | เครื่องบิน ผล./ทอ./ทบ. (ลำ) | จำนวนเที่ยวบิน (เที่ยว) | จำนวนชั่วโมงบิน (ชั่วโมง) | ปริมาณการใช้สารฝนหลวง (ตัน/นัต) | จังหวัดที่มีการรายงานฝนตก (จำนวนจังหวัด/อ่างเก็บน้ำเป้าหมาย)  |
|----------------|-------------------------|-----------------------------|-------------------------|---------------------------|---------------------------------|---|
| - สุราษฎร์ธานี | 1                       | -/1/-                       | 0                       | 0:00                      | 0.00/-                          | ไม่ปฏิบัติการฝนหลวง เนื่องจากเครื่องบินของกองทัพอากาศตรวจซ่อมพิเศษประจำสัปดาห์                              |
| - สงขลา        | 1                       | -/1/-                       | 0                       | 0:00                      | 0.00/-                          | ไม่ปฏิบัติการฝนหลวง เนื่องจากลมที่ระดับปฏิบัติการมีกำลังแรง ส่งผลให้เมฆคิวมูลัสในพื้นที่เป้าหมายไม่พัฒนาตัว |
| <b>รวม</b>     | <b>13</b>               | <b>22/4/1</b>               | <b>0</b>                | <b>0:00</b>               | <b>0.00/-</b>                   | <b>-/-</b>  |

### ๑ สรุปผลการปฏิบัติการฝนหลวง ตั้งแต่วันที่ 1 กุมภาพันธ์ - 25 กรกฎาคม 2564

ตั้งแต่เริ่มตั้งหน่วยปฏิบัติการหลวง เมื่อวันที่ 1 กุมภาพันธ์ - 25 กรกฎาคม 2564 มีการขึ้นปฏิบัติการฝนหลวง จำนวน 150 วัน มีวันฝนตกจากการปฏิบัติการฝนหลวงคิดเป็นร้อยละ 94.34 ขึ้นปฏิบัติงาน จำนวน 2,888 เที่ยวบิน (4,287:32 ชั่วโมงบิน) ปริมาณการใช้สารฝนหลวง 2,546.475 ตัน พลุสารดูความชื้นโซเดียมคลอไรด์ จำนวน 217 นัต พลุสารดูความชื้นแคลเซียมคลอไรด์ จำนวน 218 นัต พลุซิลเวอร์ไอโอไดด์ สำหรับภารกิจปฏิบัติการฝนหลวง จำนวน 926 นัต จังหวัดที่มีรายงานฝนตกรวม 64 จังหวัด

| ภาค - ศูนย์/หน่วยปฏิบัติการฯ                               | ขึ้นบิน (วัน) | ฝนตก (วัน) | จำนวนเที่ยวบิน (เที่ยว) | จำนวนชั่วโมงบิน (ชั่วโมง) | ปริมาณสารฝนหลวง (ตัน/Agl, CaCl <sub>2</sub> , NaCl นัต) | จังหวัดที่มีรายงานฝนตก (ทั้งการสังเกตด้วยสายตา/การตรวจวัดด้วยเรดาร์ และเครื่องวัดน้ำฝนอัตโนมัติ)   |
|--|---------------|------------|-------------------------|---------------------------|---|--|
| <b>เหนือ</b>   | <b>105</b>    | <b>96</b>  | <b>391</b>              | <b>559:20</b>             | <b>362.55/473</b>                                       | <b>9 จังหวัด</b>   |
| - เชียงใหม่ (เปิดหน่วยฯ ตั้งแต่วันที่ 1 ก.พ. 64 เป็นต้นไป) | 94            | 85         | 210                     | 306:55                    | 186.95/473  | บริเวณที่มีฝนตก ได้แก่ เชียงใหม่ ลำปาง พะเยา เชียงราย ตาก แพร่ ลำพูน แม่ฮ่องสอน (8 จังหวัด)  |
| - ตาก (เปิดหน่วยฯ ตั้งแต่วันที่ 1 ก.พ. 64 เป็นต้นไป)       | 77            | 72         | 181                     | 252:25                    | 175.60/-  | บริเวณที่มีฝนตก ได้แก่ เชียงใหม่ ตาก กำแพงเพชร ลำพูน ลำปาง (5 จังหวัด)   |
| <b>เหนือ(ตอนล่าง)</b>                                      | <b>110</b>    | <b>103</b> | <b>296</b>              | <b>560:55</b>             | <b>242.225/450</b>                                      | <b>27 จังหวัด</b>  |
| - พิษณุโลก (เปิดหน่วยฯ ตั้งแต่วันที่ 1 ก.พ. 64 เป็นต้นไป)  | 110           | 103        | 296                     | 560:55                    | 242.225/450   | บริเวณที่มีฝนตก ได้แก่ กำแพงเพชร ลพบุรี นครราชสีมา พิจิตร เพชรบูรณ์ แพร่ พิษณุโลก นครสวรรค์ ชัยภูมิ กาฬสินธุ์ เชียงใหม่ ลำปาง ตาก ขอนแก่น สุโขทัย อุตรดิตถ์ เชียงราย มหาสารคาม ลำพูน อุตรธานี เลย แม่ฮ่องสอน บุรีรัมย์ สุรินทร์ หนองบัวลำภู ศรีสะเกษ น่าน (27 จังหวัด) |
| <b>กลาง</b>  | <b>121</b>    | <b>120</b> | <b>1,056</b>            | <b>1,435:30</b>           | <b>753.45/-</b>   | <b>14 จังหวัด</b>  |
| - นครสวรรค์ (เปิดหน่วยฯ ระหว่างวันที่ 1 ก.พ. - 31 มี.ค 64) | 23            | 22         | 71                      | 97:35                     | 53.90/-   | บริเวณที่มีฝนตก ได้แก่ อุทัยธานี นครสวรรค์ ชัยนาท ลพบุรี เพชรบูรณ์ สิงห์บุรี สระบุรี (7 จังหวัด)   |

| ภาค<br>- ศูนย์/หน่วยปฏิบัติการฯ                                     | ขึ้นบิน<br>(วัน) | ฝนตก<br>(วัน) | จำนวน<br>เที่ยวบิน<br>(เที่ยว) | จำนวน<br>ชั่วโมงบิน<br>(ชั่วโมง) | ปริมาณ<br>สารฝนหลวง<br>(ตัน/AgI,CaCl <sub>2</sub> ,<br>NaCl น้ด) | จังหวัดที่มีรายงานฝนตก<br>(ทั้งการสังเกตด้วยสายตา/การตรวจวัด<br>ด้วยเรดาร์ และเครื่องวัดน้ำฝนอัตโนมัติ)  |
|---|------------------|---------------|--------------------------------|----------------------------------|--|--|
| - กาญจนบุรี<br>(เปิดหน่วยฯ ตั้งแต่วันที่<br>1 ก.พ. 64 เป็นต้นไป)    | 113              | 113           | 597                            | 786:35                           | 400.55/-   | บริเวณที่มีฝนตก ได้แก่ กาญจนบุรี สุพรรณบุรี<br>อ่างทอง อุทัยธานี พระนครศรีอยุธยา สิงห์บุรี<br>ชัยนาท<br>(7 จังหวัด)  |
| - ลพบุรี<br>(เปิดหน่วยฯ ตั้งแต่วันที่<br>1 เม.ย. 64 เป็นต้นไป)      | 88               | 88            | 388                            | 551:20                           | 299.00/-   | บริเวณที่มีฝนตก ได้แก่ นครสวรรค์ ลพบุรี สระบุรี<br>อุทัยธานี ชัยนาท อ่างทอง นครราชสีมา สิงห์บุรี<br>พระนครศรีอยุธยา เพชรบูรณ์ สุพรรณบุรี พิจิตร<br>กำแพงเพชร<br>(13 จังหวัด) |
| <b>ตะวันออกเฉียงเหนือ</b>   | <b>95</b>        | <b>90</b>     | <b>131</b>                     | <b>252:35</b>                    | <b>245.90/-</b>  | <b>15 จังหวัด</b>  |
| - อุดรธานี<br>(เปิดหน่วยฯ ตั้งแต่วันที่<br>1 ก.พ. - 31 พ.ค. 64)     | 58               | 54            | 78                             | 155:25                           | 149.80/-   | บริเวณที่มีฝนตก ได้แก่ อุดรธานี สกลนคร เลย<br>กาฬสินธุ์ หนองบัวลำภู ขอนแก่น นครพนม<br>มุกดาหาร ชัยภูมิ หนองคาย บึงกาฬ<br>(11 จังหวัด)  |
| - ขอนแก่น<br>(เปิดหน่วยฯ ตั้งแต่วันที่<br>1 มิ.ย. 64 เป็นต้นไป)     | 37               | 36            | 53                             | 97:10                            | 96.10/-  | บริเวณที่มีฝนตก ได้แก่ ขอนแก่น อุดรธานี เลย<br>หนองบัวลำภู กาฬสินธุ์ มุกดาหาร สกลนคร<br>ชัยภูมิ มหาสารคาม นครราชสีมา ร้อยเอ็ด<br>นครพนม เพชรบูรณ์<br>(13 จังหวัด)            |
| <b>ตะวันออกเฉียงเหนือ(ตอนล่าง)</b>                                  | <b>111</b>       | <b>108</b>    | <b>524</b>                     | <b>772:12</b>                    | <b>462.60/3/435</b>  | <b>15 จังหวัด</b>  |
| - บุรีรัมย์<br>(เปิดหน่วยฯ ตั้งแต่วันที่<br>1 ก.พ. - 31 พ.ค. 64)    | 52               | 47            | 166                            | 225:15                           | 109.70/-   | บริเวณที่มีฝนตก ได้แก่ ศรีสะเกษ นครราชสีมา<br>บุรีรัมย์ มหาสารคาม อุบลราชธานี อำนาจเจริญ<br>ชัยภูมิ สุรินทร์ ร้อยเอ็ด ขอนแก่น กาฬสินธุ์ ยโสธร<br>(12 จังหวัด)                |
| - อุบลราชธานี<br>(เปิดหน่วยฯ ตั้งแต่วันที่<br>9 มี.ค. 64 เป็นต้นไป) | 59               | 56            | 77                             | 113:05                           | 152.40/-   | บริเวณที่มีฝนตก ได้แก่ อุบลราชธานี ศรีสะเกษ<br>อำนาจเจริญ ยโสธร ร้อยเอ็ด สุรินทร์<br>(6 จังหวัด)   |
| - นครราชสีมา<br>(เปิดหน่วยฯ ตั้งแต่วันที่<br>1 เม.ย. 64 เป็นต้นไป)  | 78               | 74            | 161                            | 256:17                           | 120.50/3/435   | บริเวณที่มีฝนตก ได้แก่ นครราชสีมา ชัยภูมิ<br>เพชรบูรณ์ สระบุรี ลพบุรี บุรีรัมย์ ขอนแก่น<br>สุรินทร์ มหาสารคาม<br>(9 จังหวัด)   |
| - สุรินทร์<br>(เปิดหน่วยฯ ตั้งแต่วันที่<br>1 มิ.ย. 64 เป็นต้นไป)    | 33               | 29            | 120                            | 177:35                           | 80.00/-  | บริเวณที่มีฝนตก ได้แก่ บุรีรัมย์ อุบลราชธานี<br>สุรินทร์ ร้อยเอ็ด มหาสารคาม ยโสธร ศรีสะเกษ<br>กาฬสินธุ์ อำนาจเจริญ นครราชสีมา ขอนแก่น<br>(11 จังหวัด)                        |
| <b>ตะวันออก</b>   | <b>81</b>        | <b>76</b>     | <b>253</b>                     | <b>367:15</b>                    | <b>163.00/-</b>  | <b>7 จังหวัด</b>   |
| - ระยอง<br>(เปิดหน่วยฯ ระหว่างวันที่<br>1 - 28 ก.พ. 64)             | 2                | 1             | 4                              | 4:50                             | 1.30/-   | บริเวณที่มีฝนตก ได้แก่ ชลบุรี<br>(1 จังหวัด)   |
| - จันทบุรี<br>(เปิดหน่วยฯ ตั้งแต่วันที่<br>1 มี.ค. - 4 พ.ค. 64)     | 35               | 33            | 121                            | 188:30                           | 80.80/-  | บริเวณที่มีฝนตก ได้แก่ ฉะเชิงเทรา ระยอง<br>จันทบุรี ปราจันบุรี สระแก้ว<br>(5 จังหวัด)  |



| ภาค<br>- ศูนย์/หน่วยปฏิบัติการฯ                                      | ขึ้นบิน<br>(วัน) | ฝนตก<br>(วัน) | จำนวน<br>เที่ยวบิน<br>(เที่ยว) | จำนวน<br>ชั่วโมงบิน<br>(ชั่วโมง) | ปริมาณ<br>สารฝนหลวง<br>(ตัน/AgI,CaCl <sub>2</sub> ,<br>NaCl น้ด) | จังหวัดที่มีรายงานฝนตก<br>(ทั้งการสังเกตด้วยสายตา/การตรวจวัด<br>ด้วยเรดาร์ และเครื่องวัดน้ำฝนอัตโนมัติ) |
|--|------------------|---------------|--------------------------------|----------------------------------|--|---|
| - สระแก้ว<br>(เปิดหน่วยฯ ตั้งแต่วันที่<br>5 พ.ค. 64 เป็นต้นไป)       | 44               | 42            | 128                            | 173:55                           | 80.90/-  | บริเวณที่มีฝนตก ได้แก่ ฉะเชิงเทรา สระแก้ว<br>ปราจีนบุรี นครนายก จันทบุรี ชลบุรี ระยอง<br>(7 จังหวัด)    |
| <b>ใต้</b>   | <b>101</b>       | <b>97</b>     | <b>237</b>                     | <b>339:45</b>                    | <b>316.75/-</b>  | <b>12 จังหวัด</b>   |
| - หัวหิน<br>(เปิดหน่วยฯ ตั้งแต่วันที่<br>1 มี.ค. 64 เป็นต้นไป)       | 66               | 61            | 144                            | 211:00                           | 141.35/-   | บริเวณที่มีฝนตก ได้แก่ ประจวบคีรีขันธ์<br>เพชรบุรี ราชบุรี<br>(3 จังหวัด)                               |
| - สุราษฎร์ธานี<br>(เปิดหน่วยฯ ตั้งแต่วันที่<br>1 มี.ค. 64 เป็นต้นไป) | 49               | 44            | 51                             | 71:20                            | 94.90/-  | บริเวณที่มีฝนตก ได้แก่ นครศรีธรรมราช ชุมพร<br>พัทลุง สุราษฎร์ธานี ตรัง กระบี่ ระนอง<br>(7 จังหวัด)      |
| - สงขลา<br>(เปิดหน่วยฯ ตั้งแต่วันที่<br>1 เม.ย. 64 เป็นต้นไป)        | 42               | 40            | 42                             | 57:25                            | 80.50/-  | บริเวณที่มีฝนตก ได้แก่ นครศรีธรรมราช พัทลุง<br>สงขลา นราธิวาส<br>(4 จังหวัด)                            |

กลุ่มวิชาการปฏิบัติการฝนหลวง กองปฏิบัติการฝนหลวง กรมฝนหลวงและการบินเกษตร