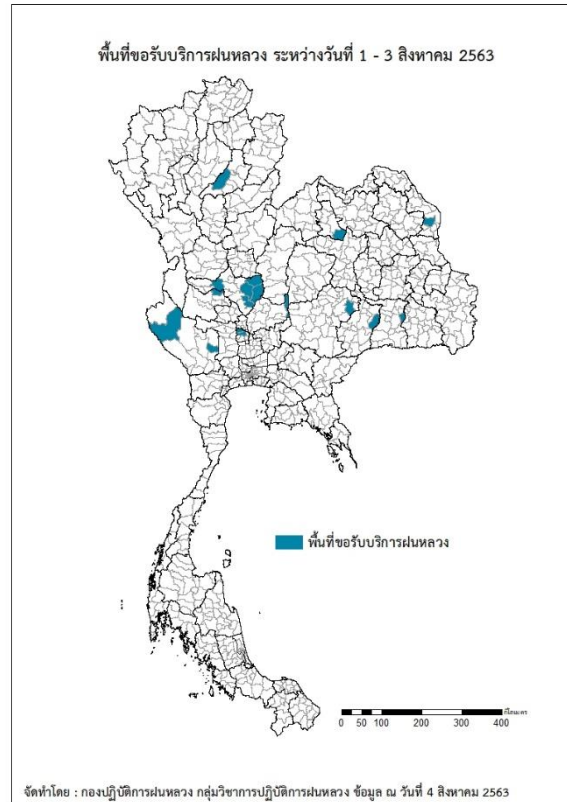
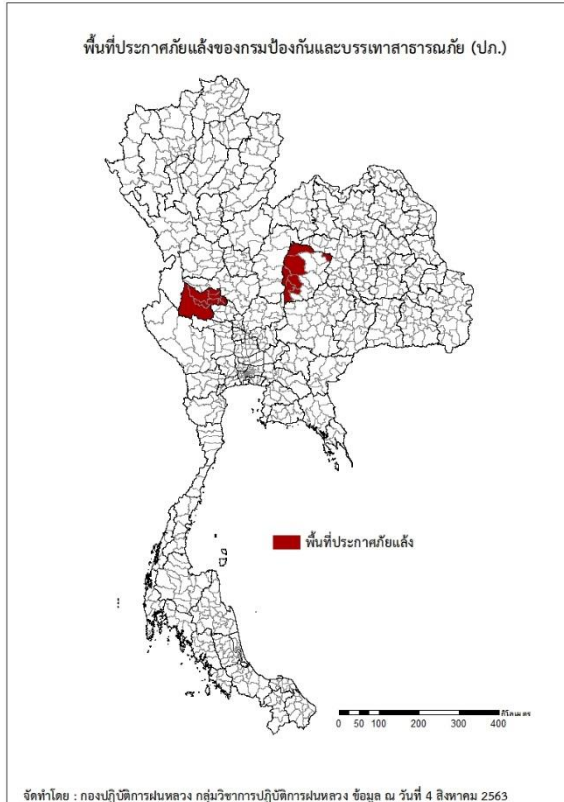




รายงานการปฏิบัติการฝนหลวง ประจำปี 2563
ประจำวันที่ 4 สิงหาคม 2563
และผลการปฏิบัติการฝนหลวงประจำวันที่ 3 สิงหาคม 2563
กลุ่มวิชาการปฏิบัติการฝนหลวง กองปฏิบัติการฝนหลวงกรมฝนหลวงและการบินเกษตร
royalrainmaking_academic@hotmail.com

๑ การคาดหมายพื้นที่ประสบภัยแล้ง

จังหวัดที่ได้รับผลกระทบภัยแล้งตามรายงานของกรมป้องกันและบรรเทาสาธารณภัย (ปภ.) ณ วันที่ 4 สิงหาคม 2563 (เวลา 06.00 น.) มีทั้งสิ้น 2 จังหวัด 15 อำเภอ 95 ตำบล 1 เทศบาล 838 หมู่บ้าน/ชุมชน



ภาค	รายชื่อจังหวัด (อำเภอ) ที่ประกาศภัยแล้ง	จำนวนจังหวัด ที่ประกาศภัยแล้ง
เหนือ	-	-
กลาง	อุทัยธานี(เมืองอุทัยธานี ทัพทัน หนองขาหย่าง หนองฉางสว่างอารมณ์ ลานสัก ห้วยคต บ้านไร่)	1(8)
ตะวันออกเฉียงเหนือ	ชัยภูมิ(คอนสาร บ้านแท่น ชัยใหญ่ หนองบัวระเหว เทพสถิต ภูเก้าภูผาเหล็ก หนองบัวแดง)	1(7)
ตะวันออก	-	-
ใต้	-	-
รวม จำนวนจังหวัด(อำเภอ) ที่ประกาศภัยแล้ง		2(15)

๑ พื้นที่ขอรับบริการฝนหลวง (ระหว่างวันที่ 1 - 3 สิงหาคม 2563)

ภาค	รายชื่อจังหวัด (อำเภอ) ที่มีผู้ขอรับบริการ	จำนวนผู้ขอรับบริการ (ราย)
เหนือ	แพร่(ลอง)	1
กลาง	กาญจนบุรี(ทองผาภูมิ ห้วยกระเจา), นครสวรรค์(ตากฟ้า ท่าตะโก ลาดยาว หนองบัว ไผ่ศาลี), อุทัยธานี(สว่างอารมณ์), อ่างทอง(แสวงหา โพธิ์ทอง), ลพบุรี(ลำสนธิ)	12
ตะวันออกเฉียงเหนือ	นครพนม(ปลาปาก), หนองบัวลำภู(โนนสัง), นครราชสีมา(ชุมพวง), บุรีรัมย์(กระสัง), สุรินทร์ (สำโรงทาบ)	5
ตะวันออก	ไม่มีการขอรับบริการ	-
ใต้	ไม่มีการขอรับบริการ	-
รวม	11 จังหวัด (17 อำเภอ)	18

๑ สถานการณ์ปริมาณน้ำเก็บกักในอ่างเก็บน้ำที่สำคัญ

	ความจุของอ่างที่ รนก. ¹ (ล้าน ลบ.ม.)	ปริมาณน้ำในอ่างฯ (%)				ปริมาณน้ำไหลลงอ่างฯ (ล้าน ลบ.ม.)	ปริมาณน้ำระบาย (ล้าน ลบ.ม.)	ระดับน้ำ
		31 ก.ค.	1 ส.ค.	2 ส.ค.	3 ส.ค.	3 ส.ค.	3 ส.ค.	
ภาคเหนือ						94.47	17.86	
- ภูมิพล(ตาก)	13,462	29	29	29	29	9.14	4.00	ต่ำกว่า 30%
- สิริกิติ์(อุตรดิตถ์)	9,510	34	34	34	34	66.83	8.93	ต่ำกว่า 40%
- แม่จัน(เชียงใหม่)	265	21	22	22	23	2.47	0.00	ต่ำกว่า 30%
- แม่กวาง(เชียงใหม่)	263	26	26	25	29	8.93	0.62	ต่ำกว่า 30%
- กิวลม(ลำปาง)	106	27	27	26	28	2.57	1.03	ต่ำกว่า 30%
- กิวคอง(ลำปาง)	170	18	18	18	20	3.91	0.67	ต่ำกว่า 30%
- แควน้อยฯ(พิษณุโลก)	939	15	14	14	14	0.60	2.59	ต่ำกว่า 20%
- แม่มอก(ลำปาง)	110	21	21	21	21	0.02	0.02	ต่ำกว่า 30%
ภาคตะวันออกเฉียงเหนือ						54.33	5.91	
- ห้วยหลวง(อุดรธานี)	135	18	18	18	20	1.68	0.11	ต่ำกว่า 30%
- น้ำอูน(สกลนคร)	520	37	37	37	38	4.12	0.44	ต่ำกว่า 40%
- น้ำพุง(สกลนคร)	166	19	19	18	19	1.87	0.31	ต่ำกว่า 20%
- จุฬารักษ์(ชัยภูมิ)	164	33	33	32	33	2.10	0.44	ต่ำกว่า 40%
- อุบลรัตน์(ขอนแก่น)	2,431	13	13	13	14	17.79	0.30	ต่ำกว่า 20%
- ลำปาว(กาฬสินธุ์)	1,980	29	28	28	29	9.21	3.67	ต่ำกว่า 30%
- ลำตะคอง(นครราชสีมา)	314	30	30	30	30	0.13	0.00	ต่ำกว่า 40%
- ลำพระเพลิง(นครราชสีมา)	110	27	27	27	27	0.11	0.01	ต่ำกว่า 30%
- มูลบน(นครราชสีมา)	141	18	17	17	17	0.00	0.04	ต่ำกว่า 20%
- ลำแซะ(นครราชสีมา)	275	14	14	14	14	0.29	0.05	ต่ำกว่า 20%
- ลำน้ำรอง(บุรีรัมย์)	121	16	16	16	16	0.01	0.00	ต่ำกว่า 20%
- สิรินคร(อุบลราชธานี)	1,966	55	55	55	56	16.90	0.25	-
- ลำปลายมาศ(นครราชสีมา)	98	25	25	25	25	0.12	0.29	ต่ำกว่า 30%
ภาคกลาง						20.28	20.43	
- ป่าสัก(ลพบุรี)	960	9	9	9	9	0.15	0.43	ต่ำกว่า 10%
- ทับเสลา(อุทัยธานี)	160	20	20	20	20	0.00	0.06	ต่ำกว่า 30%
- กระเสียว(สุพรรณบุรี)	240	19	19	19	19	0.00	0.04	ต่ำกว่า 20%
- ศรีนครินทร์(กาญจนบุรี)	17,745	67	67	67	67	5.16	9.89	-
- วชิราลงกรณ์(กาญจนบุรี)	8,860	41	41	40	40	14.97	10.01	ต่ำกว่า 50%
ภาคตะวันออก						2.29	1.62	
- ชุนด่านฯ(นครนายก)	224	24	24	24	24	0.19	0.38	ต่ำกว่า 30%
- คลองสิียด(ฉะเชิงเทรา)	420	12	12	12	12	0.00	0.05	ต่ำกว่า 20%
- บางพระ(ชลบุรี)	117	15	15	15	15	0.24	0.24	ต่ำกว่า 20%
- หนองปลาไหล(ระยอง)	164	69	69	70	70	0.63	0.00	-
- ประแสร์(ระยอง)	295	20	20	20	20	0.36	0.00	ต่ำกว่า 30%
- นฤบดีนครจินดา(ปราจีนบุรี)	295	28	28	28	28	0.34	0.00	ต่ำกว่า 30%
- พระปรัง(สระแก้ว)	97	30	30	30	29	0.00	0.13	ต่ำกว่า 40%
- ดอกกราย(ระยอง)	71	50	52	52	53	0.46	0.00	-
- คลองพระพุทธ(จันทบุรี)	70	7	7	7	7	0.00	0.00	ต่ำกว่า 10%
- คลองหลวง รัชชโลทร(ชลบุรี)	98	30	30	30	30	0.00	0.61	ต่ำกว่า 40%
- ห้วยยาง(สระแก้ว)	60	12	12	11	11	0.08	0.22	ต่ำกว่า 20%
- ห้วยตะเคียน(สระแก้ว)	10	18	18	18	18	0.00	0.00	ต่ำกว่า 20%
ภาคใต้						34.66	5.39	
- แก่งกระจาน(เพชรบุรี)	710	27	27	27	27	1.35	1.29	ต่ำกว่า 30%
- ปรามบุรี(ประจวบคีรีขันธ์)	347	28	28	28	28	0.19	0.19	ต่ำกว่า 30%
- รัชชประภา(สุราษฎร์ธานี)	5,639	48	48	49	49	27.68	0.00	ต่ำกว่า 50%
- บางยาง(ยะลา)	1,454	72	73	73	73	5.44	3.91	-

¹รณก. = ระดับน้ำเก็บกัก, ที่มา: กรมชลประทาน

การพยากรณ์อากาศและสภาพอากาศประจำวัน

๑ ลักษณะอากาศทั่วไปและการพยากรณ์อากาศ ประจำวันที่ 4 สิงหาคม 2563 (เวลา 06.00 น.)

ลักษณะอากาศทั่วไป

ลักษณะอากาศทั่วไป ประเทศไทยมีฝนตกหนักบางพื้นที่บริเวณภาคเหนือ ภาคตะวันออกเฉียงเหนือ ภาคกลาง ภาคตะวันออก และภาคใต้ ขอให้ประชาชนบริเวณดังกล่าวระวังอันตรายจากฝนตกหนัก ซึ่งอาจทำให้เกิดน้ำท่วมฉับพลัน และน้ำป่าไหลหลากได้ ทั้งนี้เนื่องจากร่องมรสุมพาดผ่านภาคเหนือตอนบน เข้าสู่หย่อมความกดอากาศต่ำบริเวณประเทศเวียดนามตอนบน ประกอบกับมรสุมตะวันตกเฉียงใต้ที่พัดปกคลุมทะเลอันดามัน ประเทศไทย และอ่าวไทยมีกำลังแรง สำหรับคลื่นลมบริเวณทะเลอันดามันและอ่าวไทยตอนบนมีกำลังแรง โดยบริเวณทะเลอันดามันมีคลื่นสูง 2-4 เมตร ส่วนบริเวณอ่าวไทยมีคลื่นสูง 2-3 เมตร และบริเวณที่มีฝนฟ้าคะนองคลื่นสูงมากกว่า 4 เมตร ขอให้ชาวเรือเดินเรือด้วยความระมัดระวัง และควรงดออกจากฝั่ง รวมทั้งหลีกเลี่ยงบริเวณที่มีฝนฟ้าคะนอง จนถึงวันที่ 4 สิงหาคม 2563 อนึ่ง พายุระดับ 5 (ไต้ฝุ่น ฮากูบิต) บริเวณทางเหนือของเกาะใต้หวัน คาดว่าจะขึ้นฝั่งบริเวณมณฑลเจ้อเจียง ประเทศจีน ในวันที่ (4 ส.ค.63) โดยพายุนี้ไม่มีผลกระทบต่อประเทศไทย สำหรับหย่อมความกดอากาศต่ำ บริเวณตอนใต้ของประเทศฟิลิปปินส์กำลังเคลื่อนตัวทางทิศตะวันตกค่อนทางเหนือเล็กน้อย คาดว่าจะเคลื่อนผ่านทะเลจีนใต้ในระยะต่อไป

ภาคเหนือ	มีฝนฟ้าคะนอง ร้อยละ 70 ของพื้นที่ และมีฝนตกหนักบางแห่งบริเวณจังหวัดแม่ฮ่องสอน เชียงใหม่ เชียงราย ลำพูน ลำปาง พะเยา แพร่ น่าน สุโขทัย กำแพงเพชร และตาก อุณหภูมิต่ำสุด 24-25 องศาเซลเซียส อุณหภูมิสูงสุด 28-33 องศาเซลเซียส ลมตะวันตกเฉียงใต้ ความเร็ว 10-30 กม./ชม.
ภาคกลาง	มีฝนฟ้าคะนอง ร้อยละ 60 ของพื้นที่ และมีฝนตกหนักบางแห่ง บริเวณจังหวัดนครสวรรค์ อุทัยธานี สุพรรณบุรี ชัยนาท กาญจนบุรี และราชบุรี อุณหภูมิต่ำสุด 24-26 องศาเซลเซียส อุณหภูมิสูงสุด 32-34 องศาเซลเซียส ลมตะวันตกเฉียงใต้ ความเร็ว 10-30 กม./ชม.
ภาคต.อ.เฉียงเหนือ	มีฝนฟ้าคะนอง ร้อยละ 60 ของพื้นที่ และมีฝนตกหนักบางแห่ง บริเวณจังหวัดเลย หนองบัวลำภู อุดรธานี หนองคาย บึงกาฬ สกลนคร นครพนม ชัยภูมิ นครราชสีมา และบุรีรัมย์ อุณหภูมิต่ำสุด 24-25 องศาเซลเซียส อุณหภูมิสูงสุด 30-34 องศาเซลเซียส ลมตะวันตกเฉียงใต้ ความเร็ว 10-30 กม./ชม.
ภาคตะวันออก	มีฝนฟ้าคะนอง ร้อยละ 70 ของพื้นที่ และมีฝนตกหนักบางแห่ง บริเวณจังหวัดชลบุรี ระยอง จันทบุรี และตราด อุณหภูมิต่ำสุด 23-26 องศาเซลเซียส อุณหภูมิสูงสุด 31-35 องศาเซลเซียส ลมตะวันตกเฉียงใต้ ความเร็ว 20-40 กม./ชม. ทะเลมีคลื่นสูง 2-3 เมตร บริเวณที่มีฝนฟ้าคะนองคลื่นสูงมากกว่า 3 เมตร
ภาคใต้ฝั่งตะวันออก	มีฝนฟ้าคะนอง ร้อยละ 60 ของพื้นที่ และมีฝนตกหนักบางแห่ง บริเวณจังหวัดเพชรบุรี ประจวบคีรีขันธ์ ชุมพร สุราษฎร์ธานี และนครศรีธรรมราช อุณหภูมิต่ำสุด 24-25 องศาเซลเซียส อุณหภูมิสูงสุด 31-34 องศาเซลเซียส ลมตะวันตกเฉียงใต้ ความเร็ว 20-35 กม./ชม. ทะเลมีคลื่นสูงประมาณ 2 เมตร บริเวณที่มีฝนฟ้าคะนองคลื่นสูงมากกว่า 2 เมตร
ภาคใต้ฝั่งตะวันตก	มีฝนฟ้าคะนอง ร้อยละ 70 ของพื้นที่ และมีฝนตกหนักบางแห่ง บริเวณจังหวัดระนอง พังงา ภูเก็ต และกระบี่ อุณหภูมิต่ำสุด 23-25 องศาเซลเซียส อุณหภูมิสูงสุด 30-33 องศาเซลเซียส ลมตะวันตกเฉียงใต้ ความเร็ว 20-45 กม./ชม. ทะเลมีคลื่นสูง 2-4 เมตร บริเวณที่มีฝนฟ้าคะนองคลื่นสูงมากกว่า 4 เมตร
กรุงเทพมหานคร และปริมณฑล	มีฝน ร้อยละ 60 ของพื้นที่ อุณหภูมิต่ำสุด 25-26 องศาเซลเซียส อุณหภูมิสูงสุด 32-34 องศาเซลเซียส ลมตะวันตกเฉียงใต้ ความเร็ว 10-30 กม./ชม.

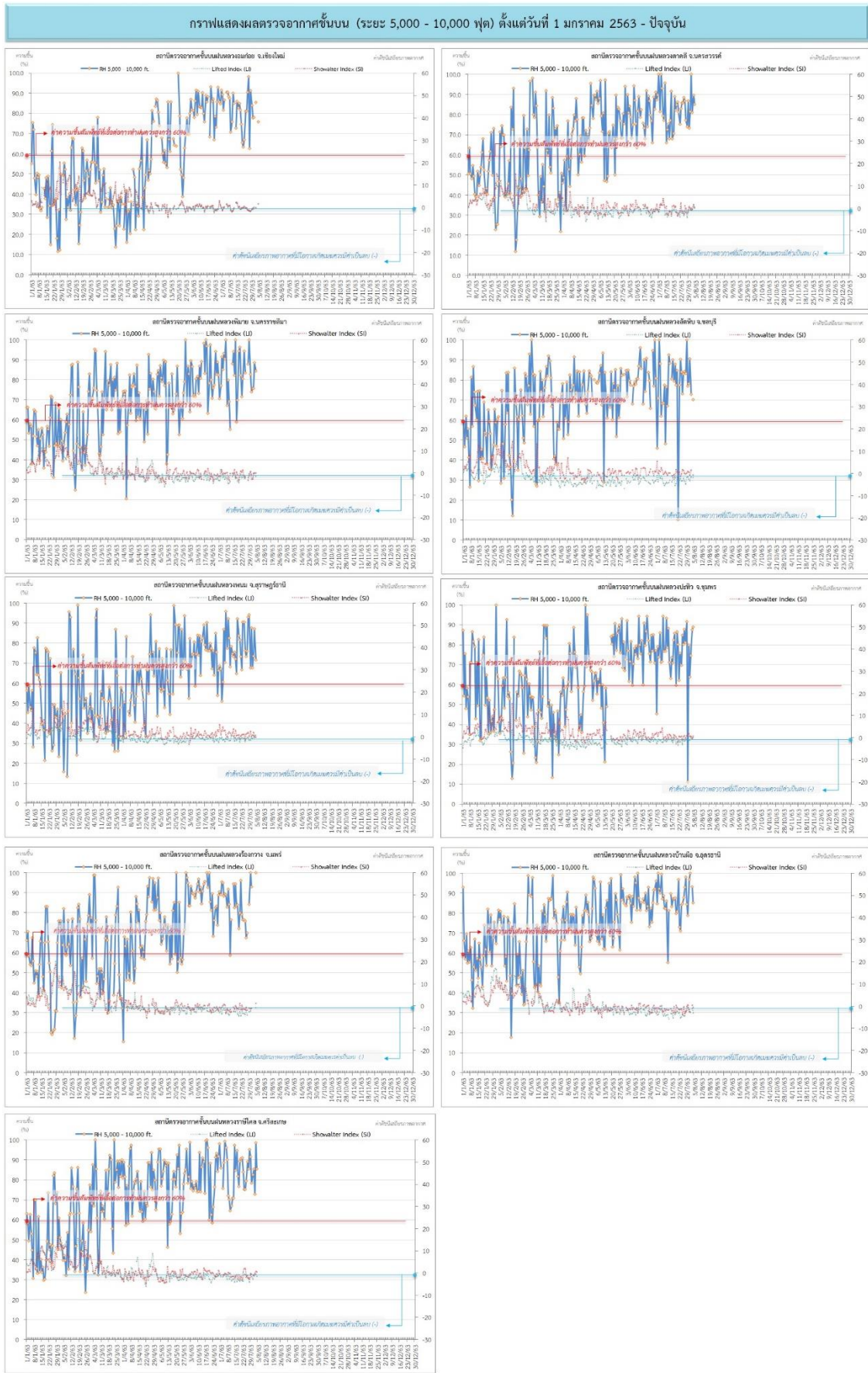
ที่มา: กรมอุตุนิยมวิทยา

๑ ข้อมูลความชื้นจากการตรวจอากาศชั้นบน (Sounding) ระยะเวลาสูง 5,000 - 10,000 ฟุต

ภาค	สถานีตรวจอากาศ	ความชื้นสัมพัทธ์ (%)					ความไม่เสถียรภาพของมวลอากาศ (LI)
		31 ก.ค.	1 ส.ค.	2 ส.ค.	3 ส.ค.	4 ส.ค.	
ภาคเหนือ	สถานีเรดาร์ฝนหลวงอมก๋อย	79	n/a	86	n/a	76	1.7
	สถานีตรวจอากาศเคลื่อนที่ร่องกวาง	93	n/a	n/a	n/a	100	-0.8
ภาคกลาง	สถานีเรดาร์ฝนหลวงตาคลี	82	100	82	90	86	0.1
ภาคตะวันออกเฉียงเหนือ	สถานีเรดาร์ฝนหลวงพิมาย	74	76	76	89	85	-1.6
	สถานีตรวจอากาศเคลื่อนที่บ้านฝ้อ	97	100	n/a	94	86	-3.1
	สถานีตรวจอากาศเคลื่อนที่ราชสีเสล	83	86	73	99	86	-1.4
ภาคตะวันออก	สถานีเรดาร์ฝนหลวงสัทหีบ	79	91	73	n/a	71	-1.7
ภาคใต้	สถานีเรดาร์ฝนหลวงพนม	88	68	74	88	72	0.7
	สถานีตรวจอากาศเคลื่อนที่ปะทิว	80	64	75	88	89	0.0

หมายเหตุ : LI (Lifted Index) คือ ดัชนีที่ใช้ออกความไม่เสถียรภาพของมวลอากาศ ในระดับ 50 มิลลิบาร์ ควรมีค่าต่ำกว่า -2 ซึ่งจะมีโอกาสเกิดเมฆในแนวตั้งและพัฒนาตัวเป็นกลุ่มฝนได้

๑ กราฟแสดงแนวโน้มความชื้นอากาศชั้นบนและดัชนีเสถียรภาพอากาศ (ระหว่างวันที่ 1 มกราคม - 4 สิงหาคม 2563)



หมายเหตุ
 - ระยะความสูง 5,000-10,000 ฟุต เป็นระดับพาดบินในการปฏิบัติการขนส่ง (ระดับฐานเมฆ) - ความชื้นสัมพัทธ์ที่เอื้อต่อการปฏิบัติการขนส่งควรมีค่าสูงกว่าร้อยละ 60 ขึ้นไป
 - ดัชนีเสถียรภาพชั้นอากาศที่มีโอกาสเกิดเมฆคิวเมฆคิวคิว (-) - Lt: Lifted Index คือค่าดัชนีเสถียรภาพชั้นอากาศระดับต่ำ - St: Showalter Index คือค่าดัชนีเสถียรภาพชั้นอากาศระดับกลาง

การปฏิบัติการฝนหลวงประจำวัน

๑ สรุปผลปฏิบัติการฝนหลวงประจำวัน 3 สิงหาคม 2563

ภาค/หน่วยฯ	หน่วยปฏิบัติการ (หน่วย)	เครื่องบิน ผล./ทอ./ทบ. (ลำ)	จำนวนเที่ยวบิน (เที่ยว)	จำนวนชั่วโมงบิน (ชั่วโมง)	ปริมาณการใช้สารฝนหลวง (ตัน/นัด)	จังหวัดที่มีการรายงานฝนตก (จำนวนจังหวัด/อ่างเก็บน้ำเป้าหมาย)
เหนือ	2	5/-/-	0	0:00	0.00/-	-/-
- เชียงใหม่	1	3/-/-	0	0:00	0.00/-	ไม่ปฏิบัติการฝนหลวง เนื่องจากท้องฟ้าปิดกับมีฝนตกตลอดวัน ประกอบกับติดตามสถานการณ์น้ำในพื้นที่
- ตาก	1	2/-/-	0	0:00	0.00/-	ไม่ปฏิบัติการฝนหลวง เนื่องจากท้องฟ้าปิดกับมีฝนตกตลอดวัน ประกอบกับติดตามสถานการณ์น้ำในพื้นที่
เหนือ(ตอนล่าง)	1	2/-/-	0	0:00	0.00/-	-/-
- พิชญ์โลก	1	2/-/-	0	0:00	0.00/-	ไม่ปฏิบัติการฝนหลวง เนื่องจากมีเมฆปกคลุมเต็มท้องฟ้าและมีฝนละอองเป็นระยะ ประกอบกับลมมีกำลังแรงตลอดทั้งวัน
กลาง	2	4/-/1	0	0:00	0.00/-	-/-
- ลพบุรี	1	2/-/1	0	0:00	0.00/-	ไม่ปฏิบัติการฝนหลวง เนื่องจากสภาพอากาศปิดท้องฟ้ามีเมฆชั้นกลางชั้นสูงปกคลุมเต็มท้องฟ้า ประกอบกับลมที่ระดับผิวพื้นถึงระดับปฏิบัติการมีกำลังแรง
- กาญจนบุรี	1	2/-/-	0	0:00	0.00/-	ไม่ปฏิบัติการฝนหลวง เนื่องจากมีเมฆชั้นกลางชั้นสูงปกคลุมเต็มท้องฟ้า ประกอบกับลมที่ระดับผิวพื้น - 15,000 ฟุต มีกำลังแรง
ตะวันออกเฉียงเหนือ	2	1/1/-	0	0:00	0.00/-	-/-
- ขอนแก่น	1	1/-/-	0	0:00	0.00/-	ไม่ปฏิบัติการฝนหลวง เนื่องจากติดตามสถานการณ์น้ำในพื้นที่
- อุดรธานี	1	-/1/-	0	0:00	0.00/-	ไม่ปฏิบัติการฝนหลวง เนื่องจากเครื่องบิน(ทอ.) ตรวจซ่อมพิเศษประจำสัปดาห์
ตะวันออกเฉียงเหนือ(ตอนล่าง)	2	5/3/-	0	0:00	0.00/-	-/-
- นครราชสีมา	1	2/3/-	0	0:00	0.00/-	ไม่ปฏิบัติการฝนหลวง เนื่องจากท้องฟ้าปิดมีฝนละอองเป็นระยะ ประกอบกับลมระดับปฏิบัติการมีกำลังแรง
- สุรินทร์	1	3/-/-	0	0:00	0.00/-	ไม่ปฏิบัติการฝนหลวง เนื่องจากท้องฟ้าปิดมีฝนละอองเป็นระยะ ประกอบกับลมระดับปฏิบัติการมีกำลังแรง
ตะวันออก	1	2/-/-	0	0:00	0.00/-	-/-
- ระยอง	1	2/-/-	0	0:00	0.00/-	ไม่ปฏิบัติการฝนหลวง เนื่องจากสภาพอากาศปิดท้องฟ้ามีเมฆชั้นกลางชั้นสูงปกคลุมเต็มท้องฟ้าประกอบกับลมที่ระดับผิวพื้นถึงระดับปฏิบัติการมีกำลังแรง
ใต้	1	-/1/-	0	0:00	0.00/-	-/-
- สุราษฎร์ธานี	1	-/1/-	0	0:00	0.00/-	ไม่ปฏิบัติการฝนหลวง เนื่องจากเมฆชั้นกลางเมฆชั้นสูงปกคลุมเป็นส่วนใหญ่ ประกอบกับลมที่ระดับปฏิบัติการมีกำลังแรง(43.3 น็อต) ส่งผลทำให้เมฆในพื้นที่เป้าหมายพัฒนาตัวช้าและสลายตัวเร็ว
รวม	11	19/5/1	0	0:00	0.00/-	-/-

๑ สรุปผลรวมปฏิบัติการตั้งแต่เริ่มตั้งหน่วยปฏิบัติการฝนหลวง (3 กุมภาพันธ์ – 3 สิงหาคม 2563)

ตั้งแต่เริ่มตั้งหน่วยปฏิบัติการฝนหลวง เมื่อวันที่ 3 กุมภาพันธ์ - 3 สิงหาคม 2563 มีการขึ้นปฏิบัติการฝนหลวง จำนวน 169 วัน มีวันฝนตกจากการปฏิบัติการฝนหลวงคิดเป็นร้อยละ 98.82 ขึ้นปฏิบัติงาน จำนวน 4,405 เที่ยวบิน (6,591:14 ชั่วโมงบิน) ปริมาณการใช้สารฝนหลวง 3,925.575 ตัน พลุสารดูดความชื้นโซเดียมคลอไรด์ จำนวน 109 นัต พลุสารดูดความชื้นแคลเซียมคลอไรด์ จำนวน 114 นัต พลุซิลเวอร์ไอโอไดด์ สำหรับภารกิจปฏิบัติการฝนหลวง จำนวน 2,419 นัต จังหวัดที่มีรายงานฝนตกรวม 67 จังหวัด

ภาค - ศูนย์/หน่วยปฏิบัติการฯ	ขึ้นบิน (วัน)	ฝนตก (วัน)	จำนวน เที่ยวบิน (เที่ยว)	จำนวน ชั่วโมงบิน (ชั่วโมง)	ปริมาณ สารฝนหลวง (ตัน/AgI,CaCl ₂ , NaCl นัต)	จังหวัดที่มีรายงานฝนตก (ทั้งการสังเกตด้วยสายตา/การตรวจวัด ด้วยเรดาร์ และเครื่องวัดน้ำฝนอัตโนมัติ)
เหนือ	102	98	380	592:19	341.85/322	12 จังหวัด
- เชียงใหม่ (เปิดหน่วยฯ ตั้งแต่วันที่ 17 ก.พ. - 31 พ.ค. และ 1 ก.ค. 63 เป็นต้นไป)	78	74	231	367:34	197.05/322	บริเวณที่มีฝนตก ได้แก่ ลำปาง พะเยา เชียงราย แพร่ เชียงใหม่ ลำพูน น่าน แม่ฮ่องสอน ตาก (9 จังหวัด)
- ตาก (เปิดหน่วยฯ ตั้งแต่วันที่ 1 มิ.ย. 63 เป็นต้นไป)	51	50	149	224:45	144.80	บริเวณที่มีฝนตก ได้แก่ เชียงใหม่ ลำพูน ตาก ลำปาง กำแพงเพชร พิจิตร สุโขทัย (7 จังหวัด)
เหนือ(ตอนล่าง)	121	111	366	675:48	303.45/1383	26 จังหวัด
- พิษณุโลก (เปิดหน่วยฯ ตั้งแต่วันที่ 3 ก.พ. - 31 พ.ค. และ 1 ก.ค. 63 เป็นต้นไป)	98	90	301	572:53	238.45/1383	บริเวณที่มีฝนตก ได้แก่ เชียงใหม่ ตาก พะเยา ลำปาง กำแพงเพชร พิจิตร สุโขทัย อุตรดิตถ์ พิษณุโลก น่าน แพร่ เพชรบูรณ์ ลพบุรี นครสวรรค์ กาฬสินธุ์ ขอนแก่น มุกดาหาร เลย หนองบัวลำภู อุดรธานี ชัยภูมิ นครราชสีมา ยโสธร ร้อยเอ็ด สุรินทร์ (25 จังหวัด)
- แพร่ (เปิดหน่วยฯ ตั้งแต่วันที่ 1-30 มิ.ย. 63)	23	21	65	102:55	65.00/-	บริเวณที่มีฝนตก ได้แก่ สุโขทัย อุตรดิตถ์ แพร่ น่าน ลำปาง พิจิตร พิษณุโลก เพชรบูรณ์ พะเยา เชียงราย เลย (11 จังหวัด)
กลาง	141	138	1301	1831:30	1,062.15/-	16 จังหวัด
- นครสวรรค์ (เปิดหน่วยฯ ตั้งแต่วันที่ 3 ก.พ. 63 - 31 มี.ค. 63)	21	17	84	143:05	81.40/-	บริเวณที่มีฝนตก ได้แก่ ลพบุรี อุทัยธานี นครสวรรค์ ชัยนาท สระบุรี เพชรบูรณ์ นครราชสีมา พิจิตร อ่างทอง (9 จังหวัด)
- กาญจนบุรี (เปิดหน่วยฯ ตั้งแต่วันที่ 17 ก.พ. - 26 มี.ค. 63)	47	44	226	271:30	157.60/-	บริเวณที่มีฝนตก ได้แก่ กาญจนบุรี สุพรรณบุรี ราชบุรี อุทัยธานี ชัยนาท (5 จังหวัด)
- ราชบุรี (เปิดหน่วยฯ ตั้งแต่วันที่ 27 มี.ค. 30 มิ.ย. 63)	80	75	408	585:40	282.80/-	บริเวณที่มีฝนตก ได้แก่ กาญจนบุรี สุพรรณบุรี อุทัยธานี ราชบุรี ตาก (5 จังหวัด)
- ลพบุรี (เปิดหน่วยฯ ตั้งแต่วันที่ 1 เม.ย. 63 เป็นต้นไป)	116	116	583	831:15	540.35/-	บริเวณที่มีฝนตก ได้แก่ ลพบุรี เพชรบูรณ์ สระบุรี นครสวรรค์ อุทัยธานี สิงห์บุรี ชัยนาท สุพรรณบุรี อโยธยา อ่างทอง นครราชสีมา กาญจนบุรี ชัยภูมิ (13 จังหวัด)

ภาค - ศูนย์/หน่วยปฏิบัติการฯ	ขึ้นบิน (วัน)	ฝนตก (วัน)	จำนวน เที่ยวบิน (เที่ยว)	จำนวน ชั่วโมงบิน (ชั่วโมง)	ปริมาณ สารฝนหลวง (ตัน/Agl, CaCl ₂ , NaCl นัต)	จังหวัดที่มีรายงานฝนตก (ทั้งการสังเกตด้วยสายตา/การตรวจวัด ด้วยเรดาร์ และเครื่องวัดน้ำฝนอัตโนมัติ)
ตะวันออกเฉียงเหนือ	129	125	650	953:05	680.90/670	17 จังหวัด
- ขอนแก่น (เปิดหน่วยฯ ตั้งแต่วันที่ 3 ก.พ. 63 เป็นต้นไป)	122	115	476	711:30	383.10/-	บริเวณที่มีฝนตก ได้แก่ กาฬสินธุ์ ขอนแก่น นครพนม เลย สกลนคร หนองบัวลำภู อุดรธานี นครราชสีมา ชัยภูมิ ยโสธร มหาสารคาม ร้อยเอ็ด เพชรบูรณ์ บุรีรัมย์ (14 จังหวัด)
- อุดรธานี (เปิดหน่วยฯ ตั้งแต่วันที่ 17 ก.พ. 63 เป็นต้นไป)	101	85	174	241:35	297.80/670	บริเวณที่มีฝนตก ได้แก่ หนองบัวลำภู เลย ขอนแก่น สกลนคร กาฬสินธุ์ บึงกาฬ ชัยภูมิ อุดรธานี หนองคาย นครพนม มุกดาหาร (11 จังหวัด)
ตะวันออกเฉียงเหนือ(ตอนล่าง)	135	124	761	1069:04	691.60/267	17 จังหวัด
- บุรีรัมย์ (เปิดหน่วยฯ ตั้งแต่วันที่ 3 ก.พ. - 31 พ.ค. 63)	72	56	211	374:55	209.50/-	บริเวณที่มีฝนตก ได้แก่ บุรีรัมย์ สระบุรี นครราชสีมา ร้อยเอ็ด สุรินทร์ มหาสารคาม ศรีสะเกษ อุบลราชธานี อำนาจเจริญ ชัยภูมิ ยโสธร (11 จังหวัด)
- อุบลราชธานี (เปิดหน่วยฯ ตั้งแต่วันที่ 17 ก.พ. 63 - 31 มี.ค. 63)	14	8	30	34:31	32.40/-	บริเวณที่มีฝนตก ได้แก่ ศรีสะเกษ อุบลราชธานี (2 จังหวัด)
- นครราชสีมา (เปิดหน่วยฯ ตั้งแต่วันที่ 1 เม.ย. 63 เป็นต้นไป)	101	96	274	342:53	282.70/267	บริเวณที่มีฝนตก ได้แก่ นครราชสีมา บุรีรัมย์ ชัยภูมิ ปราจีนบุรี สระแก้ว ขอนแก่น สระบุรี มหาสารคาม ร้อยเอ็ด ลพบุรี หนองบัวลำภู สุรินทร์ เพชรบูรณ์ (13 จังหวัด)
- สุรินทร์ (เปิดหน่วยฯ ตั้งแต่วันที่ 1 มิ.ย. 63 เป็นต้นไป)	57	51	246	316:45	167.00/-	บริเวณที่มีฝนตก ได้แก่ สุรินทร์ บุรีรัมย์ ศรีสะเกษ อุบลราชธานี นครราชสีมา ร้อยเอ็ด มหาสารคาม ยโสธร อำนาจเจริญ (9 จังหวัด)
ตะวันออก	123	118	544	885:25	377.03/-	7 จังหวัด
- ระยอง (เปิดหน่วยฯ ตั้งแต่วันที่ 1 มิ.ย. 63 เป็นต้นไป)	74	72	290	528:45	207.13/-	บริเวณที่มีฝนตก ได้แก่ ชลบุรี ระยอง จันทบุรี ฉะเชิงเทรา ตราด ปราจีนบุรี สระแก้ว (7 จังหวัด)
- จันทบุรี (เปิดหน่วยฯ ตั้งแต่วันที่ 1 เม.ย. - 31 พ.ค. 63)	49	46	254	356:40	169.90/-	บริเวณที่มีฝนตก ได้แก่ จันทบุรี ปราจีนบุรี ฉะเชิงเทรา ชลบุรี ระยอง สระแก้ว ตราด (7 จังหวัด)
ใต้	141	131	403	584:33	468.60/-	15 จังหวัด
- สุราษฎร์ธานี (เปิดหน่วยฯ ตั้งแต่วันที่ 3 ก.พ. 63 เป็นต้นไป)	103	96	148	295:58	271.70/-	บริเวณที่มีฝนตก ได้แก่ นครศรีธรรมราช สตูล สงขลา สุราษฎร์ธานี พังงา กระบี่ ตรัง พัทลุง ระนอง ชุมพร ภูเก็ต (11 จังหวัด)
- หัวหิน (เปิดหน่วยฯ ตั้งแต่วันที่ 17 ก.พ. - 31 พ.ค. 63)	66	61	197	202:35	133.40/-	บริเวณที่มีฝนตก ได้แก่ เพชรบุรี ราชบุรี ประจวบคีรีขันธ์ (3 จังหวัด)

ภาค - ศูนย์/หน่วยปฏิบัติการฯ	ขึ้นบิน (วัน)	ฝนตก (วัน)	จำนวน เที่ยวบิน (เที่ยว)	จำนวน ชั่วโมงบิน (ชั่วโมง)	ปริมาณ สารฝนหลวง (ตัน/AgI, CaCl ₂ , NaCl น้ำ)	จังหวัดที่มีรายงานฝนตก (ทั้งการสังเกตด้วยสายตา/การตรวจวัด ด้วยเรดาร์ และเครื่องวัดน้ำฝนอัตโนมัติ)
- สงขลา (เปิดหน่วยฯ ตั้งแต่วันที่ 1 มิ.ย. - 16 ก.ค. 63)	25	25	26	52:10	42.50/-	บริเวณที่มีฝนตก ได้แก่ นราธิวาส สงขลา จ.นครศรีธรรมราช (3 จังหวัด)
- ชุมพร (เปิดหน่วยฯ ตั้งแต่วันที่ 1 - 30 มิ.ย. 63)	14	14	32	33:50	21.00/-	บริเวณที่มีฝนตก ได้แก่ ชุมพร ประจวบคีรีขันธ์ (2 จังหวัด)

กลุ่มวิชาการปฏิบัติการฝนหลวง กองปฏิบัติการฝนหลวง กรมฝนหลวงและการบินเกษตร