



รายงานการปฏิบัติการฝนหลวง ประจำปี 2565

ประจำวันที่ 27 สิงหาคม 2565

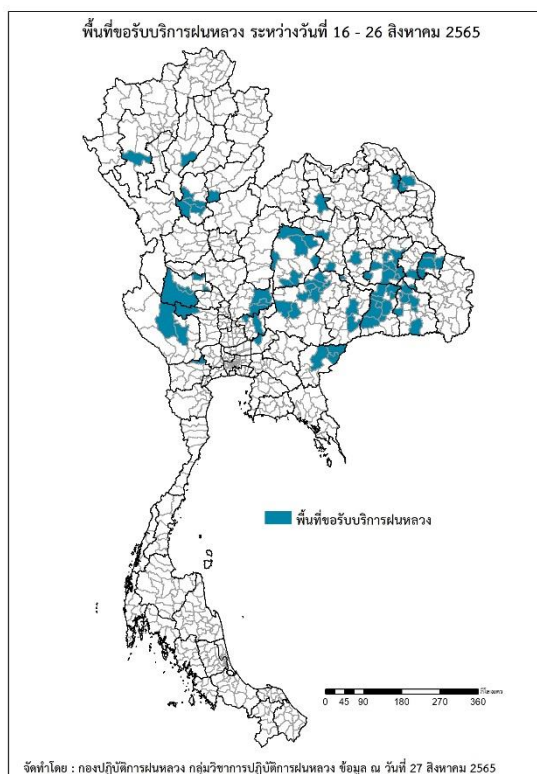
และผลการปฏิบัติการฝนหลวงประจำวันที่ 26 สิงหาคม 2565

กลุ่มวิชาการปฏิบัติการฝนหลวง กองปฏิบัติการฝนหลวง กรมฝนหลวงและการบินเกษตร

royalrainmaking_academic@hotmail.com

๐ พื้นที่ขอรับบริการฝนหลวง (ระหว่างวันที่ 16 - 26 สิงหาคม 2565)

ภาค	รายชื่อจังหวัด (อำเภอ) ที่มีผู้ขอรับบริการ	จำนวนผู้ขอรับบริการ (ราย)
เหนือ	อุตรดิตถ์(พิชัย), สุโขทัย(เมืองสุโขทัย บ้านด่านลานหอย ศรีสำโรง ท่งเสถียม), ลำปาง(แม่ทะ), เชียงใหม่ (ฮอด)	5
กลาง	สุพรรณบุรี(ด่านช้าง), ลพบุรี(ท่าหลวง พัฒนานิคม ชัยบาดาล), อุทัยธานี(หนองขาหย่าง หัวคต สว่างอารมณ์ บ้านไร่), กาญจนบุรี(บ่อพลอย ศรีสวัสดิ์), สระบุรี(พระพุทธบาท แก่งคอย)	27
ตะวันออกเฉียงเหนือ	ขอนแก่น(พล หนองเรือ), บุรีรัมย์(เมืองบุรีรัมย์ ประโคนชัย บ้านใหม่ไชยพจน์), ยโสธร(ค้อวัง คำเขื่อนแก้ว), นครราชสีมา(โนนไทย โนนสูง บัวใหญ่ คง โนนแดง ขามสะแกแสง สีคิ้ว สูงเนิน), อำนาจเจริญ (เสนางคนิคม ปทุมราชวงศา เมืองอำนาจเจริญ หัวตะพาน), ศรีสะเกษ(ปรางค์กู่ พุर्थ เมืองศรีสะเกษ ราชัไสล อุตุมพรพิสัย โพธิ์ศรีสุวรรณ ขุนหาญ), ร้อยเอ็ด(หนองฮี เสดภูมิ สุวรรณภูมิ อาจสามารถ จตุรพักตรพิมาน ปทุมรัตต์ เมืองสรวง พนมไพร ชวีขบุรี), ชัยภูมิ(เกษตรสมบูรณ์ จัตุรัส บำเหน็จณรงค์ ภูเขียว ภักดีชุมพล คอนสาร คอนสวรรค์), สุรินทร์(ท่าตูม เมืองสุรินทร์ ศีขรภูมิ ลำดวน โนนนารายณ์ รัตนบุรี ปราสาท จอมพระ เขวาสินรินทร์), หนองบัวลำภู(เมืองหนองบัวลำภู), นครพนม (นาหว้า ศรีสงคราม), สกลนคร(อากาศอำนวย), มหาสารคาม(บรบือ)	102
ตะวันออก	สระแก้ว(โคกสูง วัฒนานคร ตาพระยา), นครนายก(บ้านนา)	16
ใต้	ราชบุรี(บ้านโป่ง)	2
รวม	25 จังหวัด (80 อำเภอ)	152



๑ สถานการณ์ปริมาณน้ำเก็บกักในอ่างเก็บน้ำที่สำคัญ

	ความจุของ อ่างที่ รนท. ¹ (ล้าน ลบ.ม.)	ปริมาณน้ำในอ่างฯ (%)				ปริมาณน้ำ ไหลลงอ่างฯ	ปริมาณน้ำ ระบาย	ระดับน้ำ
		23 ส.ค.	24 ส.ค.	25 ส.ค.	26 ส.ค.	26 ส.ค. (ล้าน ลบ.ม.)	26 ส.ค. (ล้าน ลบ.ม.)	
ภาคเหนือ						147.58	47.91	
- ภูมิพล(ตาก)	13,462	49	50	50	50	29.29	2.00	-
- สิริกิติ์(อุดรดิตถ์)	9,510	53	53	54	54	35.18	4.00	-
- แม่จันตา(เชียงใหม่)	265	86	86	86	85	2.56	3.82	-
- แม่กวางฯ(เชียงใหม่)	263	53	53	54	56	5.58	0.11	-
- กิวลม(ลำปาง)	106	70	70	70	91	39.03	16.61	-
- กิวคองมา(ลำปาง)	170	80	79	77	77	3.44	3.85	-
- แควน้อยฯ(พิษณุโลก)	939	74	76	78	79	31.35	17.28	-
- แม่มอก(ลำปาง)	110	57	57	57	58	1.15	0.24	-
ภาคตะวันออกเฉียงเหนือ						86.77	44.43	
- ห้วยหลวง(อุดรธานี)	135	43	44	46	48	2.71	0.11	ต่ำกว่า 50%
- น้ำอูน(สกลนคร)	520	65	66	67	68	2.83	0.00	-
- น้ำพุง(สกลนคร)	166	48	48	48	48	0.98	0.65	ต่ำกว่า 50%
- จุฬารัตน์(ชัยภูมิ)	164	52	51	51	50	0.37	1.52	-
- อุบลรัตน์(ขอนแก่น)	2,431	49	50	52	53	48.04	20.77	-
- ลำปาว(กาฬสินธุ์)	1,980	59	60	61	61	12.80	5.25	-
- ลำตะคอง(นครราชสีมา)	314	60	60	60	59	1.17	1.30	-
- ลำพระเพลิง(นครราชสีมา)	110	62	61	61	60	0.67	1.16	-
- มูลบ้น(นครราชสีมา)	141	65	64	65	65	0.57	0.57	-
- ลำแฉะ(นครราชสีมา)	275	68	68	69	69	1.64	0.98	-
- ลำน้ำรอง(บุรีรัมย์)	121	73	73	72	72	0.00	0.43	-
- สิรินคร(อุบลราชธานี)	1,966	72	71	72	72	14.64	11.60	-
- ลำปลายมาศ(นครราชสีมา)	98	54	54	54	54	0.35	0.09	-
ภาคกลาง						68.67	71.36	
- ป่าสักฯ(ลพบุรี)	960	51	49	48	46	19.39	34.56	ต่ำกว่า 50%
- ทับเสลา(อุทัยธานี)	160	57	57	57	57	0.00	0.00	-
- กระเสียว(สุพรรณบุรี)	240	61	61	61	60	0.76	1.82	-
- ศรีนครินทร์(กาญจนบุรี)	17,745	79	79	79	79	23.99	19.99	-
- วชิราลงกรณ์(กาญจนบุรี)	8,860	63	63	63	63	24.53	14.99	-
ภาคตะวันออก						25.30	7.06	
- ชุนด่านฯ(นครนายก)	224	65	65	66	68	5.60	0.10	-
- คลองสิียด(ฉะเชิงเทรา)	420	48	48	49	49	1.10	0.01	ต่ำกว่า 50%
- บางพระ(ชลบุรี)	117	81	81	80	80	0.14	0.29	-
- ทองปลาไหล(ระยอง)	164	80	80	79	80	2.14	0.42	-
- ประแสร์(ระยอง)	295	72	72	72	72	2.72	2.90	-
- นฤปดินทรจินดา(ปราจีนบุรี)	295	46	47	47	51	11.38	0.00	-
- พระปรัง(สระแก้ว)	97	40	40	40	40	0.13	0.11	ต่ำกว่า 50%
- ดอกกราย(ระยอง)	71	67	67	67	67	0.67	0.49	-
- คลองพระพุทธ(จันทบุรี)	70	95	95	96	96	0.72	0.39	-
- คลองหลวง รัชชโลทร(ชลบุรี)	98	79	77	76	74	0.54	1.98	-
- ห้วยยาง(สระแก้ว)	60	20	20	19	19	0.11	0.39	ต่ำกว่า 20%
- ห้วยตะเคียน(สระแก้ว)	10	62	62	62	63	0.06	0.00	-
ภาคใต้						12.44	16.46	
- แก่งกระเจาน(เพชรบุรี)	710	57	57	57	57	3.42	2.59	-
- ปรามบุรี(ประจวบคีรีขันธ์)	347	60	60	60	60	1.33	0.84	-
- รัชชประภา(สุราษฎร์ธานี)	5,639	59	59	59	59	4.03	5.00	-
- บางกลาง(ยะลา)	1,454	53	53	52	52	3.66	8.03	-

¹รทท. = ระดับน้ำเก็บกัก, ที่มา: กรมชลประทาน

การพยากรณ์อากาศและสภาพอากาศประจำวัน

๑ ลักษณะอากาศทั่วไปและการพยากรณ์อากาศ ประจำวันที่ 27 สิงหาคม 2565 (เวลา 06.00 น.)

ลักษณะอากาศทั่วไป

ลักษณะอากาศทั่วไป พยากรณ์อากาศ 24 ชั่วโมงข้างหน้า ร่องมรสุมพาดผ่านตอนบนของภาคเหนือและประเทศลาวตอนบน เข้าสู่หย่อมความกดอากาศต่ำบริเวณประเทศเมียนมาตอนบน ประกอบกับมรสุมตะวันตกเฉียงใต้กำลังปานกลางที่พัดปกคลุมทะเลอันดามัน ประเทศไทย และอ่าวไทยเริ่มมีกำลังอ่อนลง ลักษณะเช่นนี้ทำให้ประเทศไทยตอนบนเริ่มมีฝนลดลง แต่ยังคงมีฝนฟ้าคะนองเกิดขึ้นได้ส่วนมาก บริเวณด้านรับมรสุม และมีฝนตกหนักบางแห่งบริเวณภาคเหนือ ภาคกลาง และภาคใต้ ขอให้ประชาชนในบริเวณดังกล่าวระวังอันตรายจากฝนตกหนัก และฝนที่ตกสะสมซึ่งอาจทำให้เกิดน้ำท่วมฉับพลันและน้ำป่าไหลหลากโดยเฉพาะพื้นที่ลาดเชิงเขาใกล้ทางน้ำไหลผ่านและพื้นที่ลุ่มไว้ด้วย

ภาคเหนือ	มีฝนฟ้าคะนองร้อยละ 60 ของพื้นที่ และมีฝนตกหนักบางแห่ง บริเวณจังหวัดแม่ฮ่องสอน เชียงใหม่ เชียงราย พะเยา น่าน ลำพูน ลำปาง ตาก กำแพงเพชร และสุโขทัย อุณหภูมิต่ำสุด 22-25 องศาเซลเซียส อุณหภูมิสูงสุด 30-34 องศาเซลเซียส ลมตะวันตกเฉียงใต้ ความเร็ว 10-20 กม./ชม.
ภาคกลาง	มีฝนฟ้าคะนองร้อยละ 60 ของพื้นที่ และมีฝนตกหนักบางแห่ง บริเวณจังหวัดสุพรรณบุรี กาญจนบุรี ราชบุรี นครปฐม และสมุทรสงคราม อุณหภูมิต่ำสุด 23-24 องศาเซลเซียส อุณหภูมิสูงสุด 32-35 องศาเซลเซียส ลมตะวันตกเฉียงใต้ ความเร็ว 10-20 กม./ชม.
ภาคตะวันออกเฉียงเหนือ	มีฝนฟ้าคะนองร้อยละ 40 ของพื้นที่ ส่วนมากบริเวณจังหวัดเลย หนองคาย บึงกาฬ ชัยภูมิ โยธาธร อำนาจเจริญ ศรีสะเกษ อุบลราชธานี นครราชสีมา บุรีรัมย์ และสุรินทร์ อุณหภูมิต่ำสุด 23-24 องศาเซลเซียส อุณหภูมิสูงสุด 31-33 องศาเซลเซียส ลมตะวันตกเฉียงใต้ ความเร็ว 10-20 กม./ชม.
ภาคตะวันออก	มีฝนฟ้าคะนองร้อยละ 60 ของพื้นที่ ส่วนมากบริเวณจังหวัดนครนายก ปราจีนบุรี ฉะเชิงเทรา ชลบุรี ระยอง จันทบุรี และตราด อุณหภูมิต่ำสุด 22-24 องศาเซลเซียส อุณหภูมิสูงสุด 30-33 องศาเซลเซียส ลมตะวันตกเฉียงใต้ ความเร็ว 15-30 กม./ชม. ทะเลมีคลื่นสูงประมาณ 1 เมตร บริเวณที่มีฝนฟ้าคะนองคลื่นสูงมากกว่า 1 เมตร
ภาคใต้ฝั่งตะวันออก	มีฝนฟ้าคะนองร้อยละ 60 ของพื้นที่ และมีฝนตกหนักบางแห่ง บริเวณจังหวัดนครศรีธรรมราช พัทลุง สงขลา ปัตตานี ยะลา และนราธิวาส อุณหภูมิต่ำสุด 22-25 องศาเซลเซียส อุณหภูมิสูงสุด 31-33 องศาเซลเซียส ลมตะวันตกเฉียงใต้ ความเร็ว 15-30 กม./ชม. ทะเลมีคลื่นสูงประมาณ 1 เมตร บริเวณที่มีฝนฟ้าคะนองคลื่นสูงมากกว่า 1 เมตร
ภาคใต้ฝั่งตะวันตก	มีฝนฟ้าคะนองร้อยละ 80 ของพื้นที่ และมีฝนตกหนักบางแห่ง บริเวณจังหวัดระนอง พังงา ภูเก็ต กระบี่ ตรัง และสตูล อุณหภูมิต่ำสุด 23-25 องศาเซลเซียส อุณหภูมิสูงสุด 29-34 องศาเซลเซียส ตั้งแต่จังหวัดภูเก็ตขึ้นมา ลมตะวันตกเฉียงใต้ ความเร็ว 15-35 กม./ชม. ทะเลมีคลื่นสูง 1-2 เมตร บริเวณที่มีฝนฟ้าคะนองคลื่นสูงประมาณ 2 เมตร ตั้งแต่จังหวัดกระบี่ลงไป ลมตะวันตกเฉียงใต้ ความเร็ว 15-30 กม./ชม. ทะเลมีคลื่นสูงประมาณ 1 เมตร บริเวณที่มีฝนฟ้าคะนองคลื่นสูง 1-2 เมตร
กรุงเทพมหานครและปริมณฑล	มีฝนฟ้าคะนองร้อยละ 60 ของพื้นที่ อุณหภูมิต่ำสุด 23-25 องศาเซลเซียส อุณหภูมิสูงสุด 32-34 องศาเซลเซียส ลมตะวันตกเฉียงใต้ ความเร็ว 10-20 กม./ชม.

ที่มา: กรมอุตุนิยมวิทยา

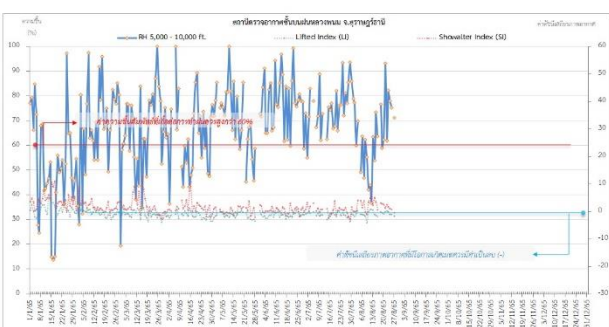
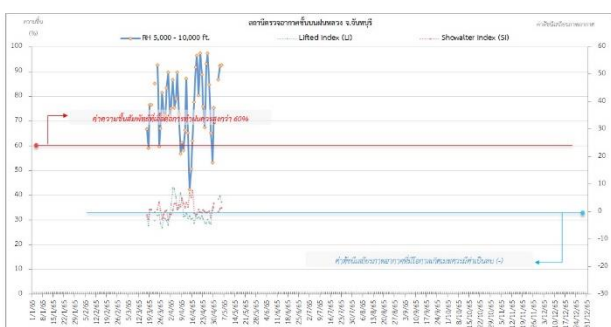
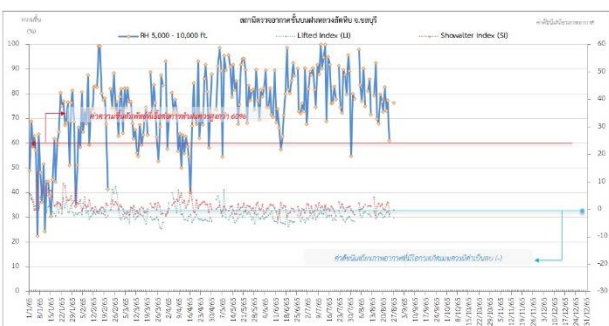
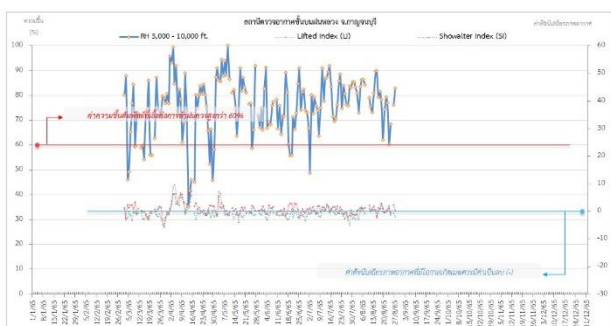
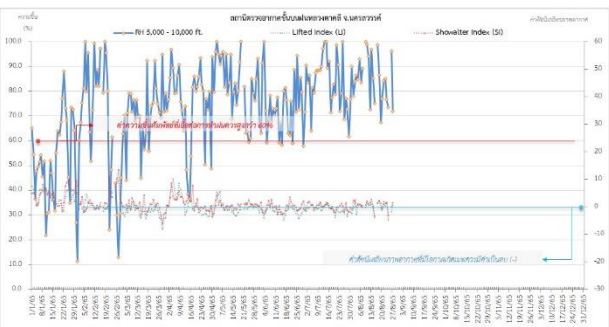
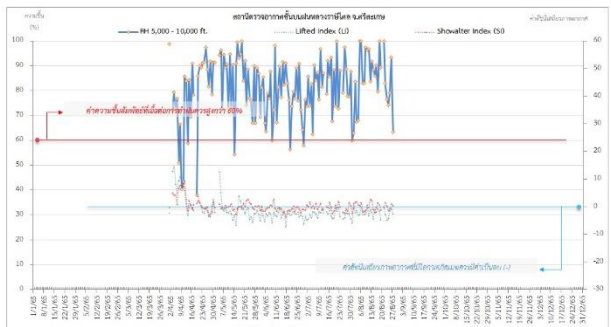
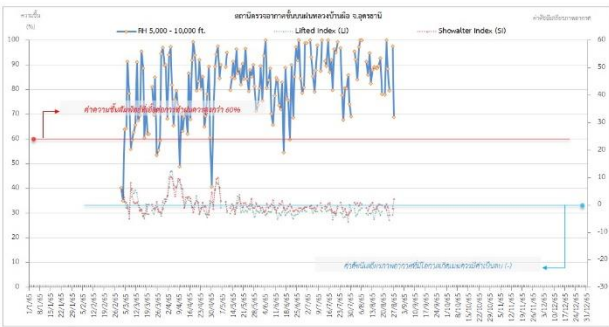
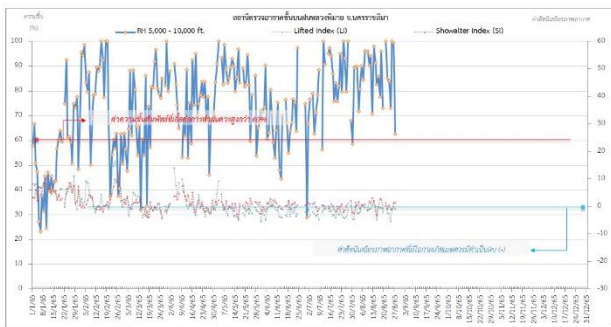
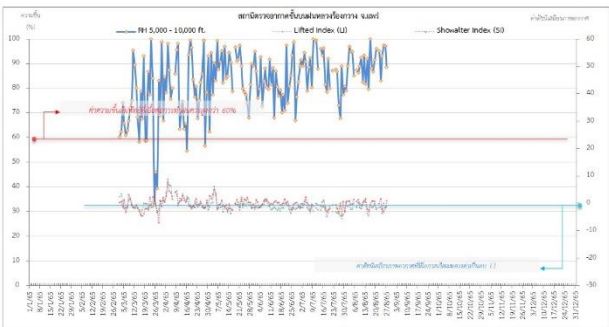
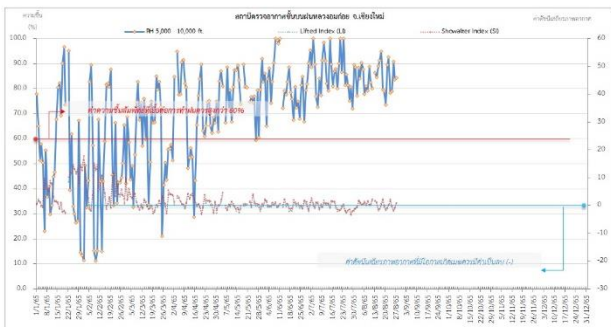
๑ ข้อมูลความชื้นจากการตรวจอากาศชั้นบน (Sounding) ระยะความสูง 5,000 - 10,000 ฟุต

ภาค	สถานีตรวจอากาศ	ความชื้นสัมพัทธ์ (%)					เสถียรภาพ ของมวลอากาศ ระดับล่าง(LI)
		23 ส.ค.	24 ส.ค.	25 ส.ค.	26 ส.ค.	27 ส.ค.	
ภาคเหนือ	สถานีเรดาร์ฝนหลวงอมก๋อย	79	79	91	84	85	0.8
	สถานีตรวจอากาศเคลื่อนที่ร่องกวาง	83	93	98	98	89	-1.1
ภาคตะวันออกเฉียงเหนือ	สถานีเรดาร์ฝนหลวงพิมาย	84	74	100	100	63	-1.0
	สถานีตรวจอากาศเคลื่อนที่บ้านฝือ	89	80	n/a	98	69	-1.4
	สถานีตรวจอากาศเคลื่อนที่ราชสีไศล	77	75	80	94	64	-2.7
ภาคกลาง	สถานีเรดาร์ฝนหลวงตากลี	77	74	n/a	97	72	0.5
	สถานีตรวจอากาศเคลื่อนที่กาญจนบุรี	61	69	n/a	77	83	-1.9
ภาคตะวันออก	สถานีเรดาร์ฝนหลวงสัตหีบ	78	62	n/a	n/a	77	-3.2
ภาคใต้	สถานีเรดาร์ฝนหลวงพนม	83	78	76	n/a	72	-1.7

หมายเหตุ : LI (Lifted Index) คือ ดัชนีที่ใช้ออกเสถียรภาพของมวลอากาศระดับล่าง ในระดับ 50 มิลลิบาร์ ควรมีค่าต่ำกว่า -2 ซึ่งจะมีโอกาสเกิดเมฆในแนวตั้งและ
พัฒนาตัวเป็นกลุ่มฝนได้

๑ กราฟแสดงแนวโน้มความชื้นอากาศชั้นบนและดัชนีเสถียรภาพอากาศ (ระหว่างวันที่ 1 มกราคม - 27 สิงหาคม 2565)

กราฟแสดงผลตรวจอากาศชั้นบน (ระยะ 5,000 - 10,000 ฟุต) ตั้งแต่วันที่ 1 มกราคม 2565 - ปัจจุบัน



หมายเหตุ
 - ระยะความสูง 5,000-10,000 ฟุต เป็นระดับความสูงในการปฏิบัติการบนหลวง (ระดับฐานเมฆ) - ความชื้นสัมพัทธ์ที่เอื้อต่อการปฏิบัติการบนหลวงควรมีค่าสูงกว่าร้อยละ 60 ขึ้นไป
 - ดัชนีเสถียรภาพชั้นอากาศที่มีโอกาสเกิดเมฆความชื้นบน (-) - LI: Lifted Index คือค่าดัชนีเสถียรภาพชั้นอากาศระดับต่ำ - SI: Showalter Index คือค่าดัชนีเสถียรภาพชั้นอากาศระดับกลาง

การปฏิบัติการฝนหลวงประจำวัน

๑ สรุปผลปฏิบัติการฝนหลวงประจำวัน ที่ 26 สิงหาคม 2565

ภาค/หน่วยฯ	หน่วยปฏิบัติการ (หน่วย)	เครื่องบิน ผล./ทอ./ทบ. (ลำ)	จำนวนเที่ยวบิน (เที่ยว)	จำนวนชั่วโมงบิน (ชั่วโมง)	ปริมาณการใช้สารฝนหลวง (ตัน/นัด)	จังหวัดที่มีการรายงานฝนตก (จำนวนจังหวัด/อ่างเก็บน้ำเป้าหมาย)
เหนือ	2	5/-/-	0	0:00	0.0/-	-/-
- เชียงใหม่	1	3/-/-	0	0:00	0.0/-	ไม่ปฏิบัติการฝนหลวง เนื่องจากติดตามสถานการณ์น้ำและหลีกเลี่ยงพื้นที่เสี่ยงได้รับผลกระทบจากอุทกภัย
- ตาก	1	2/-/-	0	0:00	0.0/-	ไม่ปฏิบัติการฝนหลวง เนื่องจากติดตามสถานการณ์น้ำและหลีกเลี่ยงพื้นที่เสี่ยงได้รับผลกระทบจากฝนตกหนัก
เหนือ(ตอนล่าง)	2	5/-/-	0	0:00	0.0/-	-/-
- พิษณุโลก	1	3/-/-	0	0:00	0.0/-	ไม่ปฏิบัติการฝนหลวง เนื่องจากติดตามสถานการณ์น้ำและหลีกเลี่ยงพื้นที่ได้รับผลกระทบจากฝนตกหนัก
- แพร่	1	2/-/-	0	0:00	0.0/-	ไม่ปฏิบัติการฝนหลวง เนื่องจากติดตามสถานการณ์น้ำและหลีกเลี่ยงพื้นที่ที่ได้รับผลกระทบจากฝนตกหนัก
กลาง	2	3/1/-	0	0:00	0.0/-	-/-
- ลพบุรี	1	-/1/-	0	0:00	0.0/-	ไม่ปฏิบัติการฝนหลวง เนื่องจากตรวจซ่อมเครื่องบินพิเศษประจำสัปดาห์
- กาญจนบุรี	1	3/-/-	0	0:00	0.0/-	ไม่ปฏิบัติการฝนหลวง เนื่องจากติดตามสถานการณ์น้ำและหลีกเลี่ยงพื้นที่ที่ได้รับผลกระทบจากสภาวะน้ำท่วมขัง
ตะวันออกเฉียงเหนือ	1	2/-/-	0	0:00	0.0/-	-/-
- ขอนแก่น	1	2/-/-	0	0:00	0.0/-	ไม่ปฏิบัติการฝนหลวง เนื่องจากท้องฟ้าปิด มีฝนตกบริเวณสนามบินเป็นระยะตลอดวัน
ตะวันออกเฉียงเหนือ(ตอนล่าง)	2	4/3/-	0	0:00	0.0/-	-/-
- นครราชสีมา	1	3/2/-	0	0:00	0.0/-	ไม่ปฏิบัติการฝนหลวง เนื่องจากท้องฟ้าปิด มีฝนตกบริเวณสนามบินและพื้นที่โดยรอบเป็นระยะตลอดทั้งวัน
- อุบลราชธานี	1	1/1/-	0	0:00	0.0/-	ไม่ปฏิบัติการฝนหลวง เนื่องจากช่วงเช้ามีฝนตกบริเวณสนามบินและบริเวณโดยรอบ ช่วงบ่ายเมฆชั้นกลาง-ชั้นสูงปกคลุมพื้นที่เป้าหมาย ประกอบกับลมที่ระดับปฏิบัติการมีกำลังแรง ส่งผลให้เมฆคิวมูลัสในพื้นที่เป้าหมายไม่พัฒนาตัว
ตะวันออก	1	3/-/-	0	0:00	0.0/-	-/-
- สระแก้ว	1	3/-/-	0	0:00	0.0/-	ไม่ปฏิบัติการฝนหลวง เนื่องจากติดตามสถานการณ์น้ำและหลีกเลี่ยงพื้นที่ได้รับผลกระทบจากสภาวะน้ำท่วมขัง
รวม	10	22/4/-	0	0:00	0.0/-	-/-

หมายเหตุ : “ชื่ออำเภอ” แสดงอำเภอที่มีพื้นที่เกษตรแปลงใหญ่

๑ สรุปผลรวมปฏิบัติการตั้งแต่เริ่มตั้งหน่วยปฏิบัติการฝนหลวง (15 กุมภาพันธ์ - 26 สิงหาคม 2565)

ตั้งแต่เริ่มตั้งหน่วยปฏิบัติการฝนหลวง เมื่อวันที่ 15 กุมภาพันธ์ - 26 สิงหาคม 2565 การขึ้นปฏิบัติการฝนหลวง จำนวน 145 วัน มีวันฝนตกจากการปฏิบัติการฝนหลวงคิดเป็นร้อยละ 97.5 ขึ้นปฏิบัติงาน จำนวน 1,696 เที่ยวบิน (2,534:58 ชั่วโมงบิน) ปริมาณการใช้สารฝนหลวง 1,402.1 ตัน พลุสารดูดความชื้นโซเดียมคลอไรด์ จำนวน 114 นัต พลุสารดูดความชื้นแคลเซียมคลอไรด์จำนวน 122 นัต พลุซิลเวอร์ไอโอไดด์ สำหรับภารกิจปฏิบัติการฝนหลวง จำนวน 941 นัต จังหวัดที่มีรายงานฝนตกรวม 49 จังหวัด

ภาค - ศูนย์/หน่วยปฏิบัติการฯ	ขึ้นบิน (วัน)	ฝนตก (วัน)	จำนวน เที่ยวบิน (เที่ยว)	จำนวน ชั่วโมงบิน (ชั่วโมง)	ปริมาณ สารฝนหลวง (ตัน/AgI, CaCl ₂ , NaCl นัต)	จังหวัดที่มีรายงานฝนตก (ทั้งการสังเกตด้วยสายตา/การตรวจวัด ด้วยเรดาร์ และเครื่องวัดน้ำฝนอัตโนมัติ)
เหนือ	86	85	275	437:45	256.1/589	9 จังหวัด
- เชียงใหม่ (เปิดหน่วยฯ ตั้งแต่วันที่ 15 ก.พ. เป็นต้นไป)	63	63	127	226:10	136.7/589	บริเวณที่มีฝนตก ได้แก่ เชียงใหม่ พะเยา ลำปาง ลำพูน เชียงราย แม่ฮ่องสอน แพร่ (7 จังหวัด)
- ตาก (เปิดหน่วยฯ ตั้งแต่วันที่ 3 มี.ค. เป็นต้นไป)	60	59	148	211:35	119.4/-	บริเวณที่มีฝนตก ได้แก่ ตาก เชียงใหม่ สุโขทัย แพร่ ลำปาง ลำพูน (6 จังหวัด)
เหนือ(ตอนล่าง)	81	79	246	387:20	191.9/368	14 จังหวัด
- พิษณุโลก (เปิดหน่วยฯ ตั้งแต่วันที่ 15 ก.พ. เป็นต้นไป)	57	53	104	185:15	75.1/368	บริเวณที่มีฝนตก ได้แก่ อุตรดิตถ์ พิษณุโลก น่าน แพร่ สุโขทัย ลำปาง พิจิตร นครสวรรค์ เลย ชัยภูมิ เพชรบูรณ์ ลพบุรี กำแพงเพชร กาฬสินธุ์ (14 จังหวัด)
- แพร่ (เปิดหน่วยฯ ตั้งแต่วันที่ 3 มี.ค. เป็นต้นไป)	58	56	142	202:05	116.8/-	บริเวณที่มีฝนตก ได้แก่ น่าน แพร่ อุตรดิตถ์ สุโขทัย (4 จังหวัด)
กลาง	105	105	488	663:10	399.7/-	11 จังหวัด
- นครสวรรค์ (เปิดหน่วยฯ ระหว่างวันที่ 15 ก.พ. - 31 มี.ค.)	6	6	11	17:40	10.7/-	บริเวณที่มีฝนตก ได้แก่ ลพบุรี นครสวรรค์ อุทัยธานี (3 จังหวัด)
- กาญจนบุรี (เปิดหน่วยฯ ตั้งแต่วันที่ 3 มี.ค. เป็นต้นไป)	80	79	268	341:30	198.8/-	บริเวณที่มีฝนตก ได้แก่ กาญจนบุรี สุพรรณบุรี อุทัยธานี ราชบุรี ชัยนาท (5 จังหวัด)
- ลพบุรี (เปิดหน่วยฯ ตั้งแต่วันที่ 1 เม.ย. เป็นต้นไป)	76	76	209	304:00	190.2/-	บริเวณที่มีฝนตก ได้แก่ อุทัยธานี นครสวรรค์ ลพบุรี สระบุรี ชัยนาท เพชรบูรณ์ นครราชสีมา สิงห์บุรี (8 จังหวัด)
ตะวันออกเฉียงเหนือ	58	55	101	171:35	121.0/-	10 จังหวัด
- ขอนแก่น (เปิดหน่วยฯ ระหว่างวันที่ 15 ก.พ. - 2 มี.ค.) และ ตั้งแต่วันที่ 1 มี.ย. เป็นต้นไป)	32	29	70	116:10	64.9/-	บริเวณที่มีฝนตก ได้แก่ ขอนแก่น ชัยภูมิ เลย มุกดาหาร ยโสธร สกลนคร อุตรธานี หนองบัวลำภู กาฬสินธุ์ นครพนม (10 จังหวัด)

ภาค - ศูนย์/หน่วยปฏิบัติการฯ	ขึ้นบิน (วัน)	ฝนตก (วัน)	จำนวน เที่ยวบิน (เที่ยว)	จำนวน ชั่วโมงบิน (ชั่วโมง)	ปริมาณ สารฝนหลวง (ตัน/AgI, CaCl ₂ , NaCl น้ด)	จังหวัดที่มีรายงานฝนตก (ทั้งการสังเกตด้วยสายตา/การตรวจวัด ด้วยเรดาร์ และเครื่องวัดน้ำฝนอัตโนมัติ)
- อุดรธานี (เปิดหน่วยฯ ระหว่างวันที่ 3 มี.ค. - 30 มิ.ย.)	29	29	31	55:25	56.1/-	บริเวณที่มีฝนตก ได้แก่ อุดรธานี กาฬสินธุ์ ขอนแก่น สกลนคร หนองบัวลำภู (5 จังหวัด)
ตะวันออกเฉียงเหนือ(ตอนล่าง)	63	63	265	432:38	213.7/220	11 จังหวัด
- บุรีรัมย์ (เปิดหน่วยฯ ระหว่างวันที่ 3 มี.ค. - 31 มี.ค.)	3	3	8	14:00	5.6/-	บริเวณที่มีฝนตก ได้แก่ ศรีสะเกษ สุรินทร์ (2 จังหวัด)
- อุบลราชธานี (เปิดหน่วยฯ ตั้งแต่วันที่ 1 เม.ย. เป็นต้นไป)	33	33	49	78:00	74.5/-	บริเวณที่มีฝนตก ได้แก่ ศรีสะเกษ อุบลราชธานี สุรินทร์ ยโสธร อำนาจเจริญ ร้อยเอ็ด บุรีรัมย์ (7 จังหวัด)
- นครราชสีมา (เปิดหน่วยฯ ตั้งแต่วันที่ 1 เม.ย. เป็นต้นไป)	50	49	159	269:08	99.3/220	บริเวณที่มีฝนตก ได้แก่ นครราชสีมา ชัยภูมิ บุรีรัมย์ อุบลราชธานี ศรีสะเกษ มหาสารคาม ขอนแก่น สุรินทร์ (8 จังหวัด)
- สุรินทร์ (เปิดหน่วยฯ ระหว่างวันที่ 1 มิ.ย. - 30 มิ.ย.)	12	12	49	71:30	34.3/-	บริเวณที่มีฝนตก ได้แก่ ศรีสะเกษ สุรินทร์ บุรีรัมย์ อุบลราชธานี ยโสธร ร้อยเอ็ด มหาสารคาม (7 จังหวัด)
ตะวันออก	83	80	313	429:45	212.1/-	6 จังหวัด
- จันทบุรี (เปิดหน่วยฯ ระหว่างวันที่ 16 มี.ค. - 31 พ.ค.)	31	29	105	161:25	68.6/-	บริเวณที่มีฝนตก ได้แก่ ชลบุรี ฉะเชิงเทรา สระแก้ว จันทบุรี (4 จังหวัด)
- สระแก้ว (เปิดหน่วยฯ ตั้งแต่วันที่ 1 มิ.ย. เป็นต้นไป)	52	51	208	268:20	143.5/-	บริเวณที่มีฝนตก ได้แก่ ฉะเชิงเทรา สระแก้ว จันทบุรี ชลบุรี ปราจีนบุรี นครนายก (6 จังหวัด)
ใต้	8	7	8	12:45	7.7/-	2 จังหวัด
- หัวหิน จ.ประจวบคีรีขันธ์ (เปิดหน่วยฯ ระหว่างวันที่ 3 มี.ค. - 30 เม.ย.)	8	7	8	12:45	7.7/-	บริเวณที่มีฝนตก ได้แก่ เพชรบุรี ราชบุรี (2 จังหวัด)

๑ สรุปผลปฏิบัติการภารกิจดับไฟป่า ตั้งแต่วันที่ 15 กุมภาพันธ์ - 26 สิงหาคม 2565

ตั้งแต่เริ่มตั้งหน่วยปฏิบัติการหลวง เมื่อวันที่ 15 กุมภาพันธ์ - 26 สิงหาคม 2565 มีการขึ้นปฏิบัติการภารกิจดับไฟป่า จำนวน 5 วัน จำนวน 37 เที่ยวบิน (11:20 ชั่วโมงบิน) ปริมาณน้ำ 20,000 ลิตร พื้นที่ปฏิบัติการรวม 1 จังหวัด

ภาค - ศูนย์/หน่วยปฏิบัติการฯ	ชั้นบิน (วัน)	จำนวน เที่ยวบิน (เที่ยว)	จำนวน ชั่วโมงบิน (ชั่วโมง)	ปริมาณน้ำ (ลิตร)	พื้นที่ปฏิบัติการ (จำนวนจังหวัด)
เหนือ	5	37	11:20	20,000	1 จังหวัด
- เชียงใหม่	5	37	11:20	20,000	บริเวณที่มีฝนตกได้แก่ เชียงใหม่ (1 จังหวัด)

กลุ่มวิชาการปฏิบัติการฝนหลวง กองปฏิบัติการฝนหลวง กรมฝนหลวงและการบินเกษตร