



รายงานการปฏิบัติการฝนหลวง ประจำปี 2566

ประจำวันที่ 25 กุมภาพันธ์ 2566

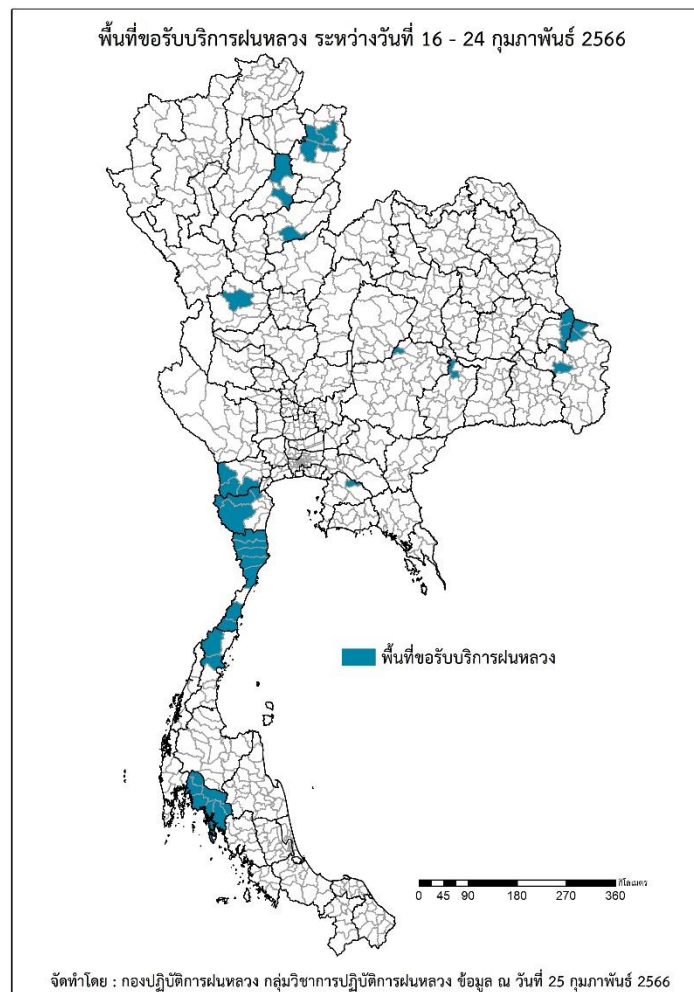
และผลการปฏิบัติการฝนหลวงประจำวันที่ 24 กุมภาพันธ์ 2566

กลุ่มวิชาการปฏิบัติการฝนหลวง กองปฏิบัติการฝนหลวง กรมฝนหลวงและการบินเกษตร

royalrainmaking_academic@hotmail.com

๑ พื้นที่ขอรับบริการฝนหลวง (ระหว่างวันที่ 16 - 24 กุมภาพันธ์ 2566)

ภาค	รายชื่อจังหวัด (อำเภอ) ที่มีผู้ขอรับบริการ	จำนวนผู้ขอรับบริการ (ราย)
เหนือ	กำแพงเพชร(เมืองกำแพงเพชร), น่าน(ท่าวังผา ปัว สันติสุข เมืองน่าน), อุตรดิตถ์(ทองแสนขัน), แพร่(สอง เมืองแพร่)	7
กลาง	ไม่มีการขอรับบริการ	-
ตะวันออกเฉียงเหนือ	นครราชสีมา(บ้านเหลื่อม), บุรีรัมย์(คูเมือง), อำนาจเจริญ(ขามนูน ปทุมราชวงศา พนา), อุบลราชธานี(กุดข้าวปุ้น เขมราฐ เมืองอุบลราชธานี)	4
ตะวันออก	ชลบุรี(เกาะจันทร์)	1
ใต้	กระบี่(คลองท่อม ปलयพระยา ลำทับ อ่าวลึก เกาะลันตา เขาพนม เมืองกระบี่ เหนือคลอง), ชุมพร(ท่าแซะ เมืองชุมพร), ประจวบคีรีขันธ์(กุยบุรี บางสะพาน บางสะพานน้อย ปราณบุรี สามร้อยยอด หัวหิน เมืองประจวบคีรีขันธ์), ราชบุรี(บ้านคา ปากท่อ สวนผึ้ง), เพชรบุรี(หนองหญ้าปล้อง เขาย้อย แก่งกระจาน)	4
รวม	14 จังหวัด (40 อำเภอ)	16



๑ สถานการณ์ปริมาณน้ำเก็บกักในอ่างเก็บน้ำที่สำคัญ

	ความจุของ อ่างที่ รนก. ¹ (ล้าน ลบ.ม.)	ปริมาณน้ำในอ่างฯ (%)				ปริมาณน้ำ ไหลลงอ่างฯ (ล้าน ลบ.ม.)	ปริมาณน้ำ ระบาย (ล้าน ลบ.ม.)	ระดับน้ำ
		21 ก.พ.	22 ก.พ.	23 ก.พ.	24 ก.พ.	24 ก.พ.	24 ก.พ.	
ภาคเหนือ						4.78	63.32	
- ภูมิพล(ตาก)	13,462	77	76	76	76	2.23	36.00	-
- สิริกิตี(อุตรดิตถ์)	9,510	59	59	59	59	2.02	17.06	-
- แม่จัน(เชียงใหม่)	265	92	92	92	92	0.11	0.86	-
- แม่กวางฯ(เชียงใหม่)	263	80	80	80	79	0.10	0.86	-
- กิวลม(ลำปาง)	106	72	71	70	69	0.26	1.33	-
- กิวคอง(ลำปาง)	170	95	95	95	95	0.06	0.19	-
- แควน้อยฯ(พิษณุโลก)	939	64	64	63	63	0.00	6.91	-
- แม่มอก(ลำปาง)	110	50	50	50	50	0.00	0.11	-
ภาคตะวันออกเฉียงเหนือ						2.84	23.06	
- ห้วยหลวง(อุดรธานี)	135	67	67	66	66	0.00	0.41	-
- น้ำอูน(สกลนคร)	520	54	54	54	54	0.33	0.60	-
- น้ำพุง(สกลนคร)	166	50	50	50	50	0.08	0.00	-
- จุฬารัตน์(ชัยภูมิ)	164	69	68	67	66	0.00	1.55	-
- อุบลรัตน์(ขอนแก่น)	2,431	52	52	51	51	0.00	7.33	-
- ลำปาว(กาฬสินธุ์)	1,980	69	69	69	68	1.81	7.58	-
- ลำตะคอง(นครราชสีมา)	314	91	91	91	90	0.16	1.06	-
- ลำพระเพลิง(นครราชสีมา)	110	84	83	83	82	0.14	0.93	-
- มูลบน(นครราชสีมา)	141	89	89	88	88	0.12	0.77	-
- ลำแฉะ(นครราชสีมา)	275	83	83	83	82	0.00	0.72	-
- ลำนางรอง(บุรีรัมย์)	121	83	83	83	83	0.20	0.27	-
- สิรินคร(อุบลราชธานี)	1,966	71	70	70	70	0.00	1.49	-
- ลำปลายมาศ(นครราชสีมา)	98	86	85	84	84	0.00	0.35	-
ภาคกลาง						3.19	36.58	
- ป่าสักฯ(ลพบุรี)	960	59	59	58	57	0.00	4.32	-
- ทับเสลา(อุทัยธานี)	160	61	61	61	61	0.00	0.14	-
- กระเสียว(สุพรรณบุรี)	240	98	98	98	98	0.29	0.06	-
- ศรีนครินทร์(กาญจนบุรี)	17,745	86	85	85	85	2.90	18.01	-
- วชิราลงกรณ์(กาญจนบุรี)	8,860	61	61	60	60	0.00	14.05	-
ภาคตะวันออก						0.29	6.32	
- ขุนด่านฯ(นครนายก)	224	56	55	55	55	0.01	0.34	-
- คลองสี่ัค(ฉะเชิงเทรา)	420	51	50	50	50	0.00	1.64	-
- บางพระ(ชลบุรี)	117	78	78	78	77	0.00	0.30	-
- หนองปลาไหล(ระยอง)	164	81	81	80	80	0.28	1.08	-
- ประแสร์(ระยอง)	295	82	82	82	82	0.00	0.39	-
- นฤบดินทรจินดา(ปราจีนบุรี)	295	57	57	56	56	0.00	1.68	-
- พระปรัง(สระแก้ว)	97	76	76	75	75	0.00	0.42	-
- ดอกทราย(ระยอง)	71	95	94	94	94	0.00	0.00	-
- คลองพระพุทธ(จันทบุรี)	70	95	95	95	94	0.00	0.22	-
- คลองหลวง รัชชโลทร(ชลบุรี)	98	63	63	63	62	0.00	0.05	-
- ห้วยยาง(สระแก้ว)	60	43	43	43	42	0.00	0.19	ต่ำกว่า 50%
- ห้วยตะเคียน(สระแก้ว)	10	66	66	66	65	0.00	0.00	-
ภาคใต้						5.78	14.98	
- แก่งกระจาน(เพชรบุรี)	710	66	66	66	65	0.72	1.73	-
- ปราณบุรี(ประจวบคีรีขันธ์)	347	50	50	50	49	0.14	0.28	ต่ำกว่า 50%
- รัชชประภา(สุราษฎร์ธานี)	5,639	64	64	64	64	1.29	4.92	-
- บางกลาง(ยะลา)	1,454	89	89	89	89	3.63	8.05	-

¹รณก. = ระดับน้ำเก็บกัก, ที่มา: กรมชลประทาน

๑ ลักษณะอากาศทั่วไปและการพยากรณ์อากาศ ประจำวันที่ 25 กุมภาพันธ์ 2566 (เวลา 06.00 น.)

ลักษณะอากาศทั่วไป

ลักษณะอากาศทั่วไป พยากรณ์อากาศ 24 ชั่วโมงข้างหน้า บริเวณความกดอากาศสูงหรือมวลอากาศเย็นกำลังแรงอีกระลอกหนึ่งจากประเทศจีนได้แผ่ลงมาปกคลุมภาคตะวันออกเฉียงเหนือและภาคเหนือตอนบน คาดว่าจะแผ่ลงมาปกคลุมภาคกลาง ภาคตะวันออก และภาคเหนือตอนล่างภายในวันนี้ (25 ก.พ. 66) ลักษณะเช่นนี้ทำให้ประเทศไทยตอนบนมีลมแรงและอุณหภูมิจะลดลง 2-3 องศาเซลเซียส ขอให้ประชาชนในบริเวณดังกล่าวดูแลสุขภาพเนื่องจากสภาพอากาศที่หนาวเย็น รวมถึงอันตรายจากอัคคีภัยที่อาจเกิดขึ้นเนื่องจากสภาพอากาศแห้งและลมแรง สำหรับมรสุมตะวันออกเฉียงเหนือที่พัดปกคลุมอ่าวไทย ภาคใต้ และทะเลอันดามันมีกำลังแรงขึ้นในช่วงวันที่ 25-28 ก.พ. 66 ทำให้คลื่นลมบริเวณอ่าวไทยมีกำลังแรง โดยอ่าวไทยตอนบนคลื่นสูง 2-3 เมตร บริเวณที่มีฝนฟ้าคะนองคลื่นสูงมากกว่า 3 เมตร และอ่าวไทยตอนล่างมีคลื่นสูง 2-4 เมตร บริเวณที่มีฝนฟ้าคะนองคลื่นสูงมากกว่า 4 เมตร ส่วนทะเลอันดามันห่างฝั่งมีคลื่นสูง 1-2 เมตร และทำให้ภาคใต้ตอนล่างมีฝนเพิ่มขึ้นกับมีฝนตกหนักบางแห่ง ขอให้ประชาชนบริเวณภาคใต้ตอนล่างระวังอันตรายจากฝนตกหนัก สำหรับชาวเรือบริเวณอ่าวไทยควรเดินเรือด้วยความระมัดระวังและหลีกเลี่ยงการเดินเรือบริเวณที่มีฝนฟ้าคะนอง เรือเล็กบริเวณอ่าวไทยควรงดออกจากฝั่งในระยะนี้ รวมทั้งระวังอันตรายจากคลื่นลมแรงที่ซัดเข้าหาฝั่งไว้ด้วย

ฝุ่นละอองขนาดเล็ก ภาคเหนือมีแนวโน้มการสะสมของฝุ่นละออง/หมอกควันอยู่ในเกณฑ์ปานกลางถึงค่อนข้างมากเนื่องจากลมที่พัดปกคลุมมีกำลังอ่อน

ภาคเหนือ	อากาศเย็นถึงหนาว กับมีหมอกในตอนเช้า อุณหภูมิจะลดลง 2-3 องศาเซลเซียส อุณหภูมิต่ำสุด 15-21 องศาเซลเซียส อุณหภูมิสูงสุด 31-35 องศาเซลเซียส บริเวณยอดดอยอากาศหนาวถึงหนาวจัด อุณหภูมิต่ำสุด 5-12 องศาเซลเซียส ลมตะวันออกเฉียงเหนือ ความเร็ว 10-25 กม./ชม.
ภาคกลาง	อากาศเย็นในตอนเช้า กับมีลมแรง อุณหภูมิจะลดลง 2-3 องศาเซลเซียส อุณหภูมิต่ำสุด 19-22 องศาเซลเซียส อุณหภูมิสูงสุด 32-34 องศาเซลเซียส ลมตะวันออกเฉียงเหนือ ความเร็ว 15-30 กม./ชม.
ภาคตะวันออกเฉียงเหนือ	อากาศเย็นในตอนเช้า กับมีลมแรง อุณหภูมิจะลดลง 2-3 องศาเซลเซียส อุณหภูมิต่ำสุด 15-20 องศาเซลเซียส อุณหภูมิสูงสุด 27-31 องศาเซลเซียส บริเวณยอดภูอากาศหนาว อุณหภูมิต่ำสุด 11-15 องศาเซลเซียส ลมตะวันออกเฉียงเหนือ ความเร็ว 20-35 กม./ชม.
ภาคตะวันออก	อากาศเย็นในตอนเช้า กับมีลมแรง อุณหภูมิจะลดลง 2-3 องศาเซลเซียส อุณหภูมิต่ำสุด 19-24 องศาเซลเซียส อุณหภูมิสูงสุด 31-34 องศาเซลเซียส ลมตะวันออกเฉียงเหนือ ความเร็ว 20-35 กม./ชม. ทะเลมีคลื่นประมาณ 2 เมตร ห่างฝั่งทะเลคลื่นสูงมากกว่า 2 เมตร
ภาคใต้ฝั่งตะวันออก	มีฝนฟ้าคะนองร้อยละ 20 ของพื้นที่ ส่วนมากบริเวณจังหวัดนครศรีธรรมราช พัทลุง สงขลา ยะลา และนราธิวาส อุณหภูมิต่ำสุด 21-25 องศาเซลเซียส อุณหภูมิสูงสุด 31-33 องศาเซลเซียส ตั้งแต่จังหวัดสุราษฎร์ธานีขึ้นมา ลมตะวันออกเฉียงเหนือ ความเร็ว 20-40 กม./ชม. ทะเลมีคลื่นสูง 2-3 เมตร บริเวณที่มีฝนฟ้าคะนองคลื่นสูงมากกว่า 3 เมตร ตั้งแต่จังหวัดนครศรีธรรมราชลงไป ลมตะวันออก ความเร็ว 20-45 กม./ชม. ทะเลมีคลื่นสูง 2-4 เมตร บริเวณที่มีฝนฟ้าคะนองคลื่นสูงมากกว่า 4 เมตร
ภาคใต้ฝั่งตะวันตก	มีฝนฟ้าคะนองร้อยละ 10 ของพื้นที่ ส่วนมากบริเวณจังหวัดพังงา ภูเก็ต และตรัง อุณหภูมิต่ำสุด 22-25 องศาเซลเซียส อุณหภูมิสูงสุด 31-35 องศาเซลเซียส ลมตะวันออก ความเร็ว 10-30 กม./ชม. ทะเลมีคลื่นต่ำกว่า 1 เมตร บริเวณที่มีฝนฟ้าคะนองคลื่นสูงมากกว่า 1 เมตร
กรุงเทพมหานครและปริมณฑล	มีเมฆบางส่วน กับมีลมแรง อุณหภูมิจะลดลง 1-2 องศาเซลเซียส อุณหภูมิต่ำสุด 22-24 องศาเซลเซียส อุณหภูมิสูงสุด 32-34 องศาเซลเซียส ลมตะวันออกเฉียงเหนือ ความเร็ว 15-30 กม./ชม.

ที่มา: กรมอุตุนิยมวิทยา

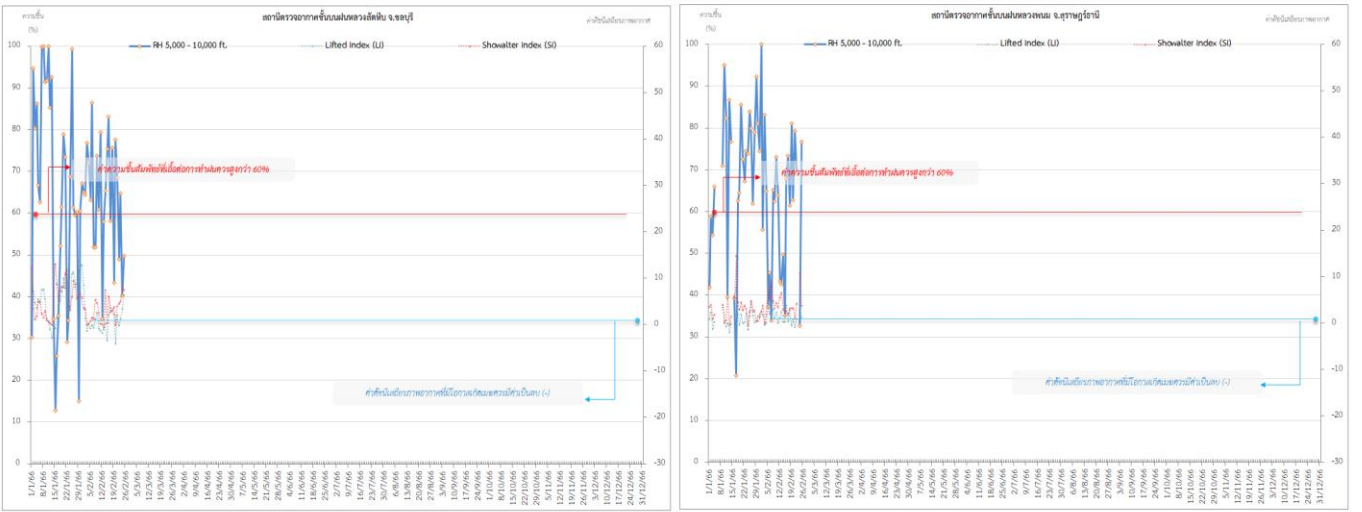
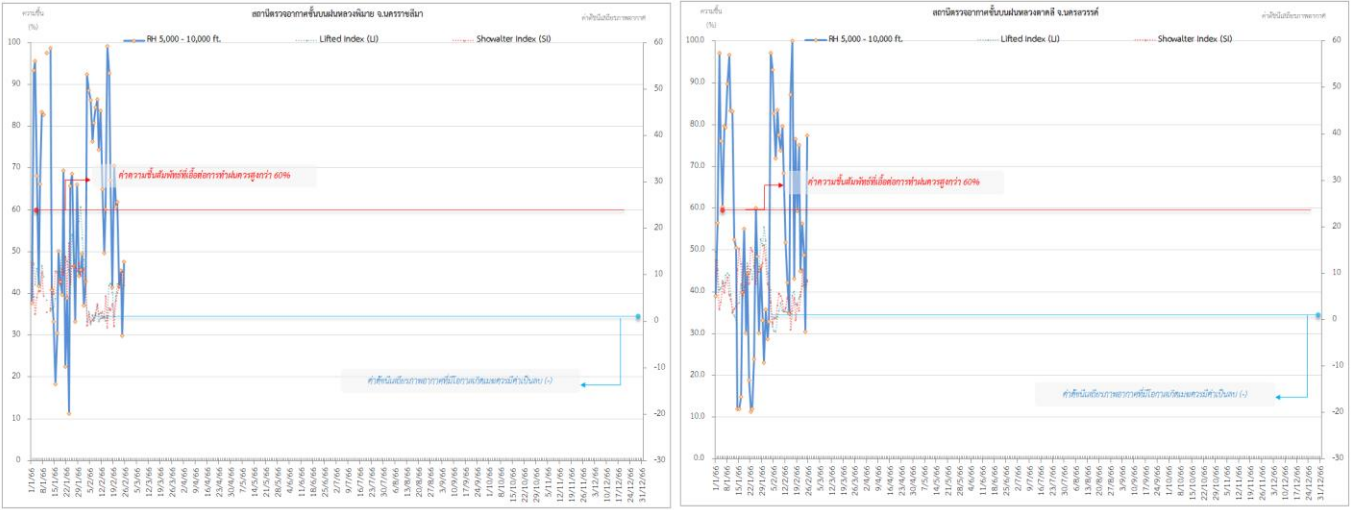
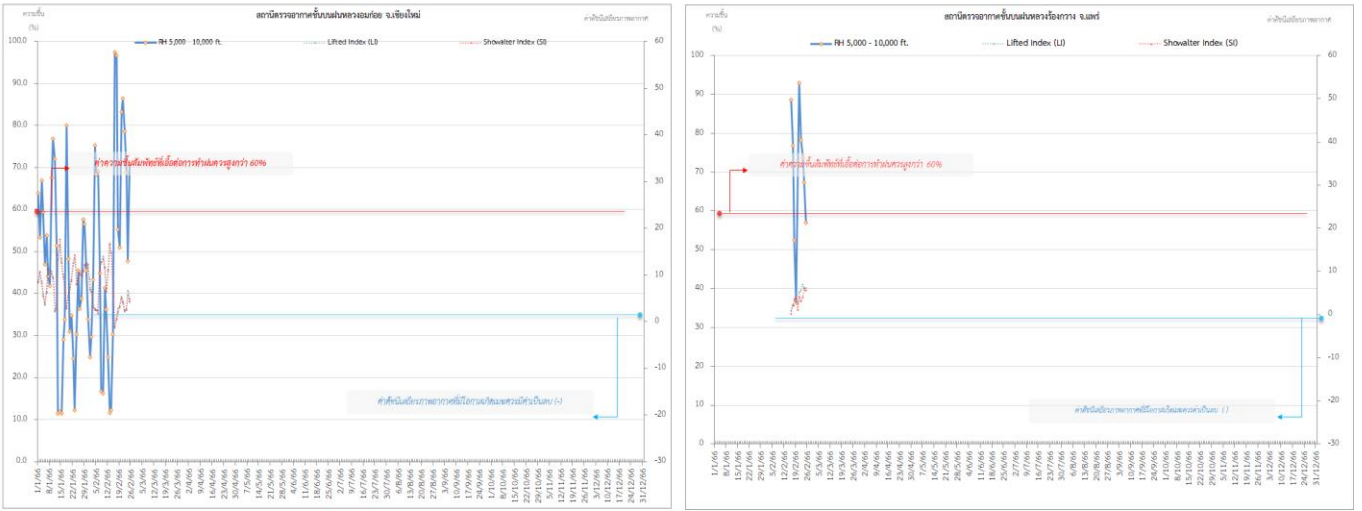
๑ ข้อมูลความชื้นจากการตรวจอากาศชั้นบน (Sounding) ระยะเวลาสูง 5,000 - 10,000 ฟุต

ภาค	สถานีตรวจอากาศ	ความชื้นสัมพัทธ์ (%)					เสถียรภาพของ มวลอากาศระดับ ล่าง (LI)
		21 ก.พ.	22 ก.พ.	23 ก.พ.	24 ก.พ.	25 ก.พ.	
ภาคเหนือ	สถานีเรดาร์ฝนหลวงอมก๋อย	87	79	69	48	71	4.8
	สถานีตรวจอากาศเคลื่อนที่ร่องกวาง	93	79	74	68	57	6.1
ภาคกลาง	สถานีเรดาร์ฝนหลวงตาคี	45	57	49	31	78	8.2
ภาคตะวันออกเฉียงเหนือ	สถานีเรดาร์ฝนหลวงพิมาย	62	42	46	30	48	9.4
ภาคตะวันออก	สถานีเรดาร์ฝนหลวงสัทธิ์	69	49	65	41	50	6.4
ภาคใต้	สถานีเรดาร์ฝนหลวงพนม	80	70	n/a	33	77	1.1

หมายเหตุ : LI (Lifted Index) คือ ดัชนีที่ใช้ออกความไม่เสถียรภาพของมวลอากาศ ในระดับ 50 มิลลิบาร์ ควรมิต่ำกว่า -2 ซึ่งจะมีโอกาสเกิดเมฆในแนวตั้งและ
พัฒนาตัวเป็นกลุ่มฝนได้

๑ กราฟแสดงแนวโน้มความชื้นอากาศชั้นบนและดัชนีเสถียรภาพอากาศ (ระหว่างวันที่ 1 มกราคม - 25 กุมภาพันธ์ 2566)

กราฟแสดงผลตรวจอากาศชั้นบน (ระยะ 5,000 - 10,000 ฟุต) ตั้งแต่วันที่ 1 มกราคม 2566 - ปัจจุบัน



หมายเหตุ
 - ระยะความสูง 5,000-10,000 ฟุต เป็นระดับความชื้นในการปฏิบัติการฝนหลวง (ระดับฐานเมฆ) - ความชื้นสัมพัทธ์ที่เอื้อต่อการปฏิบัติการฝนหลวงควรมีค่าสูงกว่าร้อยละ 60 ขึ้นไป
 - ดัชนีเสถียรภาพชั้นอากาศที่มีค่าเกิดเมฆรวมค่าเป็นลบ (-) - LI: Lifted Index คือค่าดัชนีเสถียรภาพชั้นอากาศระดับต่ำ - SI: Showalter Index คือค่าดัชนีเสถียรภาพชั้นอากาศระดับกลาง

การปฏิบัติการฝนหลวงประจำวัน

๑ สรุปผลปฏิบัติการฝนหลวงประจำวัน ที่ 24 กุมภาพันธ์ 2566

ภาค/หน่วยฯ	หน่วยปฏิบัติการ (หน่วย)	เครื่องบิน ผล./ทอ./ทบ. (ลำ)	จำนวนเที่ยวบิน (เที่ยว)	จำนวนชั่วโมงบิน (ชั่วโมง)	ปริมาณการใช้สารฝนหลวง (ตัน/นิต)	จังหวัดที่มีการรายงานฝนตก (จำนวนจังหวัด/อ่างเก็บน้ำเป้าหมาย)
หน่วยปฏิบัติการฝนหลวง						
เหนือ	1	1/-/-	0	0:00	0.00/-	-/-
- เชียงใหม่	1	1/-/-	0	0:00	0.00/-	ไม่ปฏิบัติการฝนหลวง เนื่องจากกลุ่มเมฆในพื้นที่เป้าหมายไม่เข้าเงื่อนไขการปฏิบัติการ
เหนือ(ตอนล่าง)	1	1/-/-	0	0:00	0.00/-	-/-
- พิษณุโลก	1	1/-/-	0	0:00	0.00/-	ไม่ปฏิบัติการฝนหลวง เนื่องจากกลุ่มเมฆในพื้นที่เป้าหมายไม่เข้าเงื่อนไขการปฏิบัติการ
รวม	2	1/-/-	0	0:00	0.00/-	-/-

๑ สรุปผลรวมปฏิบัติการตั้งแต่เริ่มตั้งหน่วยปฏิบัติการฝนหลวง (15 – 24 กุมภาพันธ์ 2566)

ตั้งแต่เริ่มตั้งหน่วยปฏิบัติการฝนหลวง เมื่อวันที่ 15 – 24 กุมภาพันธ์ 2566 มีการขึ้นปฏิบัติการฝนหลวงบรรเทาความรุนแรงของพายุลูกเห็บ จำนวน 1 วัน ขึ้นปฏิบัติการ จำนวน 1 เที่ยวบิน (2:35 ชั่วโมงบิน) ปริมาณการใช้สารฝนหลวง 0 ตัน พลุสารดูความชื้นโซเดียมคลอไรด์ จำนวน 0 นิต พลุสารดูความชื้นแคลเซียมคลอไรด์จำนวน 0 นิต พลุซิลเวอร์ไอโอดีน สำหรับภารกิจปฏิบัติการฝนหลวง จำนวน 28 นิต จังหวัดที่มีรายงานการช่วยเหลือบรรเทาความรุนแรงของพายุลูกเห็บสำเร็จรวม - จังหวัด

ภาค - ศูนย์/หน่วยปฏิบัติการฯ	ขึ้นบิน (วัน)	ฝนตก (วัน)	จำนวนเที่ยวบิน (เที่ยว)	จำนวนชั่วโมงบิน (ชั่วโมง)	ปริมาณสารฝนหลวง (ตัน/AgI, CaCl ₂ , NaCl นิต)	จังหวัดที่มีการรายงานช่วยเหลือบรรเทาความรุนแรงของพายุลูกเห็บสำเร็จ
เหนือ	1	-	1	2:35	0.00/28	-/-
- เชียงใหม่ (เปิดหน่วยฯ ตั้งแต่วันที่ 15 ก.พ. เป็นต้นไป)	1	-	1	2:35	0.00/28	-
เหนือ(ตอนล่าง)	-	-	0	0:00	0.00/-	-/-
- พิษณุโลก (เปิดหน่วยฯ ตั้งแต่วันที่ 15 ก.พ. เป็นต้นไป)	-	-	0	0:00	0.00/-	-

๑ สรุปผลรวมปฏิบัติการตั้งแต่เริ่มตั้งหน่วยปฏิบัติการฝนหลวงเคลื่อนที่เร็ว (3 - 12 และ 15 - 19 กุมภาพันธ์ 2566)

ตั้งแต่เริ่มตั้งหน่วยปฏิบัติการฝนหลวงเคลื่อนที่เร็วจังหวัดเชียงใหม่ และหน่วยปฏิบัติการฝนหลวงเคลื่อนที่เร็วจังหวัดระยอง เมื่อวันที่ 3 - 12 และวันที่ 15 - 19 กุมภาพันธ์ 2566 มีการขึ้นปฏิบัติการฝนหลวง จำนวน 6 วัน ขึ้นปฏิบัติงาน จำนวน 24 เที่ยวบิน (41:35 ชั่วโมงบิน) ปริมาณการใช้น้ำฝนหลวง 17.50 ตัน พลุสารพัดความชื้นโซเดียมคลอไรด์ จำนวน 0 นัด พลุสารพัดความชื้นแคลเซียมคลอไรด์จำนวน 0 นัด พลุซิลเวอร์ไอโอไดต์ สำหรับภารกิจปฏิบัติการฝนหลวง จำนวน 28 นัด จังหวัดที่มีรายงานฝนตกรวม 7 จังหวัด

ภาค - ศูนย์/หน่วยปฏิบัติการฯ	ขึ้นบิน (วัน)	ฝนตก (วัน)	จำนวน เที่ยวบิน (เที่ยว)	จำนวน ชั่วโมงบิน (ชั่วโมง)	ปริมาณ สารฝนหลวง (ตัน)	จังหวัดที่มีรายงานฝนตก (ทั้งการสังเกตด้วยสายตา/การตรวจวัด ด้วยเรดาร์ และเครื่องวัดน้ำฝนอัตโนมัติ)
เหนือ	6	2	16	28:45	12.60	4 จังหวัด
- เชียงใหม่ (เปิดหน่วยฯ เคลื่อนที่เร็ว ระหว่าง วันที่ 3 ก.พ. - 7 ก.พ.) และระหว่าง วันที่ 15 - 19 ก.พ.)	6	2	16	28:45	12.60	บริเวณที่มีฝนตก ได้แก่ เชียงใหม่ ลำปาง ลำพูน ตาก (4 จังหวัด)
ตะวันออก	3	2	8	12:50	4.90	3 จังหวัด
- ระยอง (เปิดหน่วยฯ เคลื่อนที่เร็ว ระหว่าง วันที่ 3 ก.พ. - 12 ก.พ.)	3	2	8	12:50	4.90	บริเวณที่มีฝนตก ได้แก่ ชลบุรี ฉะเชิงเทรา กรุงเทพมหานคร (3 จังหวัด)

๑ สรุปผลปฏิบัติการภารกิจดับไฟป่า (9 - 24 กุมภาพันธ์ 2566)

ผลปฏิบัติการภารกิจดับไฟป่า ศูนย์ปฏิบัติการฝนหลวงภาคเหนือ เมื่อวันที่ 9 - 24 กุมภาพันธ์ 2566 มีการขึ้นปฏิบัติการภารกิจดับไฟป่า โดยเครื่องเฮลิคอปเตอร์ จำนวน 4 วัน จำนวน 42 เที่ยวบิน (11:20 ชั่วโมงบิน) ปริมาณน้ำ 25,200 ลิตร พื้นที่ปฏิบัติการรวม 1 จังหวัด

ภาค - ศูนย์/หน่วยปฏิบัติการฯ	ขึ้นบิน (วัน)	จำนวน เที่ยวบิน (เที่ยว)	จำนวน ชั่วโมงบิน (ชั่วโมง)	ปริมาณน้ำ (ลิตร)	พื้นที่ปฏิบัติการ (จำนวนจังหวัด)
เหนือ	4	42	11:20	25,200	1 จังหวัด
- เชียงใหม่	4	42	11:20	25,200	บริเวณพื้นที่ดับไฟป่า ได้แก่ เชียงใหม่ (1 จังหวัด)

กลุ่มวิชาการปฏิบัติการฝนหลวง กองปฏิบัติการฝนหลวง กรมฝนหลวงและการบินเกษตร