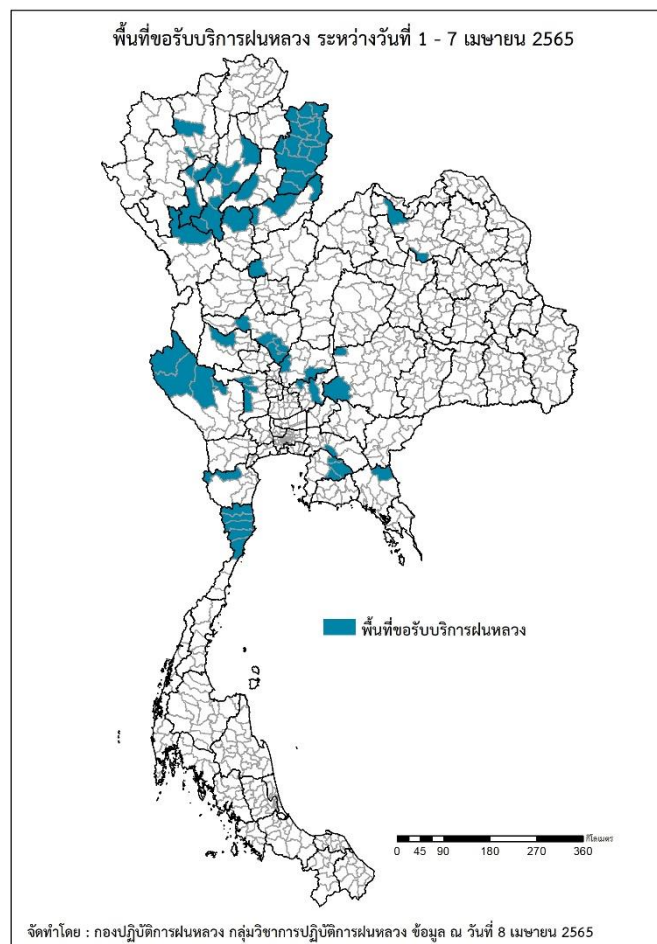




รายงานการปฏิบัติการฝนหลวง ประจำปี 2565  
ประจำวันที่ 8 เมษายน 2565  
และผลการปฏิบัติการฝนหลวงประจำวันที่ 7 เมษายน 2565  
กลุ่มวิชาการปฏิบัติการฝนหลวง กองปฏิบัติการฝนหลวง กรมฝนหลวงและการบินเกษตร  
royalrainmaking\_academic@hotmail.com

๑ พื้นที่ขอรับบริการฝนหลวง (ระหว่างวันที่ 1 - 7 เมษายน 2565)

ภาค	รายชื่อจังหวัด (อำเภอ) ที่มีผู้ขอรับบริการ	จำนวนผู้ขอรับบริการ (ราย)
เหนือ	ลำปาง(ห้างฉัตร งาว แม่ทะ เมืองลำปาง เติ่น แม่พริก สบปราบ), แพร่(ลอง), อุตรดิตถ์(ท่าปลา บ้านโคก ลับแล), น่าน(เมืองน่าน แม่จริม นาน้อย ปัว ท่าวังผา เวียงสา ทุ่งช้าง เชียงกลาง นานะสัน สันติสุข บ่อเกลือ สองแคว ภูเพียง เฉลิมพระเกียรติ บ้านหลวง), เชียงใหม่(แม่แตง หางดง), ลำพูน(ป่าซาง แม่ทา ลี้), ตาก(สามเงา), พิษณุโลก(บางระกำ)	16
กลาง	ลพบุรี(พัฒนานิคม บ้านหมี่), สุโขทัย(ศรีสำราญ), สุพรรณบุรี(อุทุมพร ดอนเจดีย์ หนองหญ้าไซ), นครสวรรค์(พยุหะคีรี ลาดยาว ตากฟ้า ตาคลี), กาญจนบุรี(ศรีสวัสดิ์ หนองปรือ สังขละบุรี ทองผาภูมิ), อุทัยธานี(ลานสัก), สระบุรี(แก่งคอย พระพุทธบาท)	28
ตะวันออกเฉียงเหนือ	นครราชสีมา(ปากช่อง เทพารักษ์), อุตรธานี(บ้านผือ โนนสะอาด)	6
ตะวันออก	ชลบุรี(หนองใหญ่ เกษะจันทร์ บ่อทอง), จันทบุรี(สอยดาว), ฉะเชิงเทรา(แปลงยาว)	12
ใต้	เพชรบุรี(หนองหญ้าปล้อง), ประจวบคีรีขันธ์(เมืองประจวบคีรีขันธ์ กุยบุรี ปรามบุรี หัวหิน สามร้อยยอด)	1
รวม	22 จังหวัด (65 อำเภอ)	63



๑ สถานการณ์ปริมาณน้ำเก็บกักในอ่างเก็บน้ำที่สำคัญ

	ความจุของอ่างที่ รนก. <sup>1</sup> (ล้าน ลบ.ม.)	ปริมาณน้ำในอ่างฯ (%)				ปริมาณน้ำไหลลงอ่างฯ (ล้าน ลบ.ม.)	ปริมาณน้ำระบาย (ล้าน ลบ.ม.)	ระดับน้ำ
		4 เม.ย.	5 เม.ย.	6 เม.ย.	7 เม.ย.	7 เม.ย.	7 เม.ย.	
<b>ภาคเหนือ</b>						<b>6.50</b>	<b>28.07</b>	
- ภูมิพล(ตาก)	13,462	46	46	46	46	1.46	10.00	ต่ำกว่า 50%
- สิริกิติ์(อุตรดิตถ์)	9,510	41	41	40	40	4.63	10.01	ต่ำกว่า 50%
- แม่จัน(เชียงใหม่)	265	36	36	36	36	0.10	0.18	ต่ำกว่า 40%
- แม่กวาง(เชียงใหม่)	263	31	32	32	32	0.14	0.04	ต่ำกว่า 40%
- กว๊าน(ลำปาง)	106	56	55	55	54	0.08	0.83	-
- กว๊านหมา(ลำปาง)	170	65	65	65	65	0.09	0.00	-
- แควน้อยฯ(พิษณุโลก)	939	54	53	52	52	0.00	6.91	-
- แม่มอก(ลำปาง)	110	47	47	47	47	0.00	0.10	ต่ำกว่า 50%
<b>ภาคตะวันออกเฉียงเหนือ</b>						<b>3.69</b>	<b>19.93</b>	
- ห้วยหลวง(อุดรธานี)	135	37	36	36	36	0.00	0.24	ต่ำกว่า 40%
- น้ำอูน(สกลนคร)	520	42	42	42	42	0.30	0.00	ต่ำกว่า 50%
- น้ำพุง(สกลนคร)	166	46	46	46	46	0.02	0.20	ต่ำกว่า 50%
- จุฬารักษ์(ชัยภูมิ)	164	67	67	67	66	0.04	0.57	-
- อุบลรัตน์(ขอนแก่น)	2,431	51	51	50	50	1.41	5.01	-
- ลำปาว(กาฬสินธุ์)	1,980	39	39	39	38	0.00	4.15	ต่ำกว่า 40%
- ลำตะคอง(นครราชสีมา)	314	75	74	75	74	0.30	1.73	-
- ลำพระเพลิง(นครราชสีมา)	110	78	77	77	76	0.11	1.13	-
- มูลบว(นครราชสีมา)	141	74	73	73	73	0.09	0.70	-
- ลำแฉะ(นครราชสีมา)	275	70	69	69	68	0.00	1.16	-
- ลำน้ำรอง(บุรีรัมย์)	121	84	84	84	84	0.00	0.07	-
- สิรินคร(อุบลราชธานี)	1,966	65	64	64	64	1.42	4.67	-
- ลำปลายมาศ(นครราชสีมา)	98	65	65	65	64	0.00	0.30	-
<b>ภาคกลาง</b>						<b>3.60</b>	<b>50.44</b>	
- ป่าสัก(ลพบุรี)	960	49	48	48	48	0.95	3.90	ต่ำกว่า 50%
- ทับเสลา(อุทัยธานี)	160	48	48	48	48	0.00	0.11	ต่ำกว่า 50%
- กระเสียว(สุพรรณบุรี)	240	78	77	77	76	0.00	1.56	-
- ศรีนครินทร์(กาญจนบุรี)	17,745	86	86	86	86	2.65	19.98	-
- วชิราลงกรณ์(กาญจนบุรี)	8,860	67	67	67	66	0.00	24.89	-
<b>ภาคตะวันออก</b>						<b>1.15</b>	<b>3.59</b>	
- ขุนด่านฯ(นครนายก)	224	40	39	39	38	0.03	0.63	ต่ำกว่า 40%
- คลองสิียด(ฉะเชิงเทรา)	420	20	20	20	20	0.00	0.44	ต่ำกว่า 30%
- บางพระ(ชลบุรี)	117	81	80	80	80	0.15	0.32	-
- หองปลาไหล(ระยอง)	164	77	77	76	76	0.45	0.22	-
- ประแสร์(ระยอง)	295	74	74	74	74	0.00	0.38	-
- นฤปดิทรจินดา(ปราจีนบุรี)	295	34	34	33	33	0.00	1.00	ต่ำกว่า 40%
- พระปรัง(สระแก้ว)	97	74	73	72	72	0.03	0.49	-
- ดอกกราย(ระยอง)	71	92	92	92	92	0.31	0.00	-
- คลองพระพุทธ(จันทบุรี)	70	85	84	84	84	0.00	0.01	-
- คลองหลวง รัชชโลทร(ชลบุรี)	98	57	57	57	57	0.17	0.05	-
- ห้วยยาง(สระแก้ว)	60	30	30	30	30	0.00	0.00	ต่ำกว่า 40%
- ห้วยตะเคียน(สระแก้ว)	10	65	64	64	63	0.01	0.05	-
<b>ภาคใต้</b>						<b>16.92</b>	<b>38.11</b>	
- แก่งกระเจา(เพชรบุรี)	710	65	65	64	64	1.08	4.75	-
- ปรามบุรี(ประจวบคีรีขันธ์)	347	71	71	70	69	0.00	2.36	-
- รัชชประภา(สุราษฎร์ธานี)	5,639	65	65	65	65	5.54	18.87	-
- บางยาง(ยะลา)	1,454	86	86	87	87	10.30	12.13	-

<sup>1</sup>รณก. = ระดับน้ำเก็บกัก, ที่มา: กรมชลประทาน

การพยากรณ์อากาศและสภาพอากาศประจำวัน

๑ ลักษณะอากาศทั่วไปและการพยากรณ์อากาศ ประจำวันที่ 8 เมษายน 2565 (เวลา 06.00 น.)

**ลักษณะอากาศทั่วไป**

**ลักษณะอากาศทั่วไป** พยากรณ์อากาศ 24 ชั่วโมงข้างหน้า บริเวณความกดอากาศสูงจากประเทศจีนที่ปกคลุมประเทศไทยตอนบนมีกำลังอ่อนลง ทำให้บริเวณดังกล่าวมีอากาศร้อนกับมีฟ้าหลัวในตอนกลางวัน ประกอบกับมีลมตะวันออกเฉียงเหนือพัดปกคลุมประเทศไทย ทำให้ภาคตะวันออกเฉียงเหนือ มีอากาศเย็นในตอนเช้า ในขณะที่ลมตะวันตกในระดับบนพัดปกคลุมภาคเหนือ ทำให้ภาคเหนือมีฝนฟ้าคะนองเกิดขึ้นได้บางพื้นที่ ขอให้ประชาชนบริเวณประเทศไทยตอนบนดูแลรักษาสุขภาพเนื่องจากสภาพอากาศที่เปลี่ยนแปลงในระยะนี้ ส่วนภาคใต้ยังคงมีฝนฟ้าคะนอง ขอให้ประชาชนบริเวณภาคใต้ระวังอันตรายจากฝนตกสะสมซึ่งอาจทำให้เกิดน้ำท่วมฉับพลันและน้ำป่าไหลหลาก ส่วนคลื่นลมบริเวณอ่าวไทยมีคลื่นสูงประมาณ 1 เมตร บริเวณที่มีฝนฟ้าคะนองคลื่นสูงมากกว่า 1 เมตร ชาวเรือในบริเวณดังกล่าวควรเดินเรือด้วยความระมัดระวังบริเวณที่มีฝนฟ้าคะนอง

**ฝุ่นละอองขนาดเล็ก** ประเทศไทยตอนบนมีแนวโน้มการสะสมของฝุ่นละออง/หมอกควันเพิ่มขึ้น เนื่องจากบริเวณดังกล่าวมีลมอ่อนลง และมีฝนน้อยในระยะนี้

<b>ภาคเหนือ</b>	เมฆเป็นส่วนมาก โดยมีอากาศร้อนในตอนกลางวันและมีฝนฟ้าคะนอง ร้อยละ 20 ของพื้นที่ ส่วนมากบริเวณจังหวัดแม่ฮ่องสอน เชียงใหม่ เชียงราย ลำพูน ลำปาง และตาก อุณหภูมิต่ำสุด 22-26 องศาเซลเซียส อุณหภูมิสูงสุด 31-36 องศาเซลเซียส ลมตะวันออกเฉียงใต้ ความเร็ว 10-15 กม./ชม.
<b>ภาคกลาง</b>	เมฆเป็นส่วนมาก โดยมีอากาศร้อนกับมีฟ้าหลัวในตอนกลางวัน อุณหภูมิต่ำสุด 23-26 องศาเซลเซียส อุณหภูมิสูงสุด 33-36 องศาเซลเซียส ลมตะวันออกเฉียงเหนือ ความเร็ว 10-15 กม./ชม.
<b>ภาคตะวันออกเฉียงเหนือ</b>	อากาศเย็นในตอนเช้า อุณหภูมิต่ำสุด 20-23 องศาเซลเซียส อุณหภูมิสูงสุด 32-33 องศาเซลเซียส ลมตะวันออกเฉียงเหนือ ความเร็ว 10-20 กม./ชม.
<b>ภาคตะวันออก</b>	เมฆเป็นส่วนมาก โดยมีอากาศร้อนกับมีฟ้าหลัวในตอนกลางวันและมีฝนเล็กน้อยบางแห่ง ส่วนมากตามแนวชายฝั่งทะเล อุณหภูมิต่ำสุด 22-26 องศาเซลเซียส อุณหภูมิสูงสุด 34-36 องศาเซลเซียส ลมตะวันออกเฉียงเหนือ ความเร็ว 15-30 กม./ชม. ทะเลมีคลื่นสูงประมาณ 1 เมตร
<b>ภาคใต้ฝั่งตะวันออก</b>	มีฝนฟ้าคะนองร้อยละ 40 ของพื้นที่ส่วนมากบริเวณจังหวัดสุราษฎร์ธานี นครศรีธรรมราช พัทลุง สงขลา ปัตตานี ยะลา และนราธิวาส อุณหภูมิต่ำสุด 23-26 องศาเซลเซียส อุณหภูมิสูงสุด 32-34 องศาเซลเซียส ลมตะวันออกเฉียงเหนือ ความเร็ว 15-30 กม./ชม. ทะเลมีคลื่นสูงประมาณ 1 เมตร บริเวณที่มีฝนฟ้าคะนองคลื่นสูงมากกว่า 1 เมตร
<b>ภาคใต้ฝั่งตะวันตก</b>	มีฝนฟ้าคะนองร้อยละ 60 ของพื้นที่ส่วนมากบริเวณจังหวัดพังงา ภูเก็ต ตรัง และสตูล อุณหภูมิต่ำสุด 23-25 องศาเซลเซียส อุณหภูมิสูงสุด 32-36 องศาเซลเซียส ลมตะวันออกเฉียงเหนือ ความเร็ว 15-30 กม./ชม. ทะเลมีคลื่นสูงประมาณ 1 เมตร บริเวณที่มีฝนฟ้าคะนองคลื่นสูงมากกว่า 1 เมตร
<b>กรุงเทพมหานครและปริมณฑล</b>	เมฆเป็นส่วนมาก โดยมีอากาศร้อนกับมีฟ้าหลัวในตอนกลางวัน อุณหภูมิต่ำสุด 24-26 องศาเซลเซียส อุณหภูมิสูงสุด 36-38 องศาเซลเซียส ลมตะวันออกเฉียงเหนือ ความเร็ว 10-15 กม./ชม.

ที่มา: กรมอุตุนิยมวิทยา

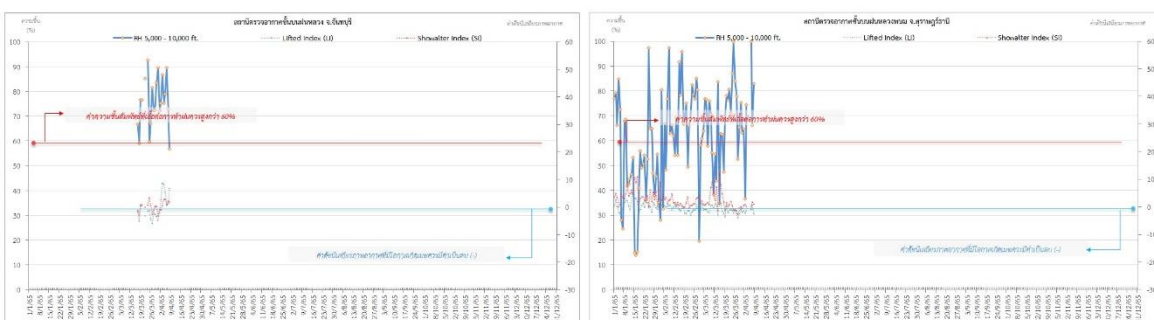
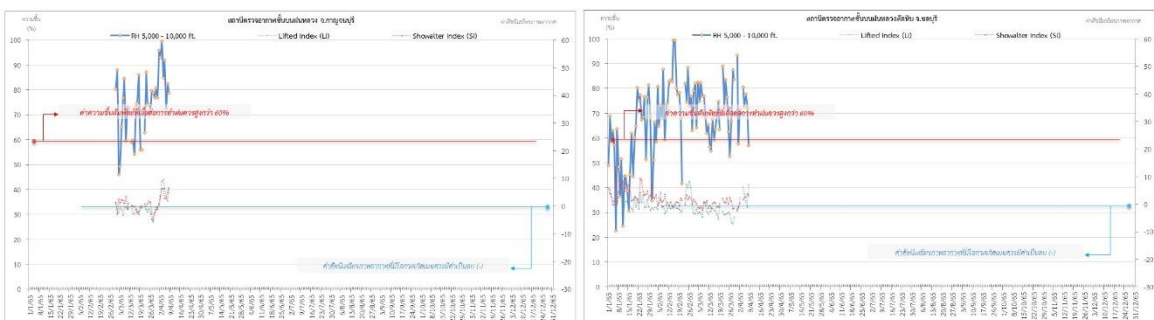
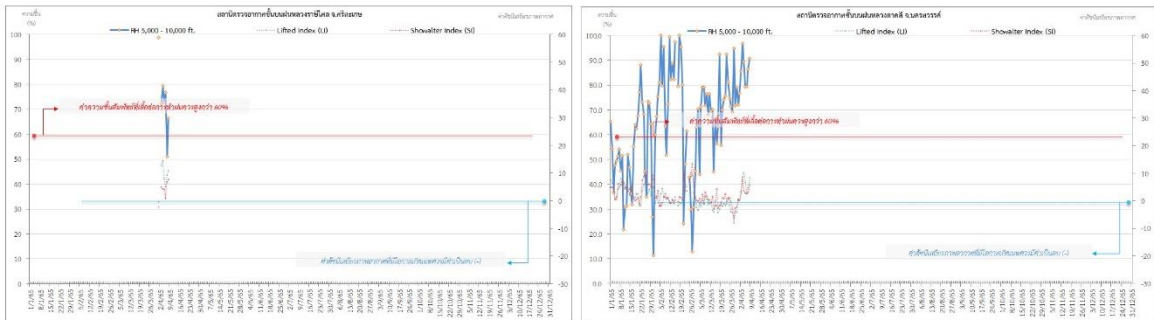
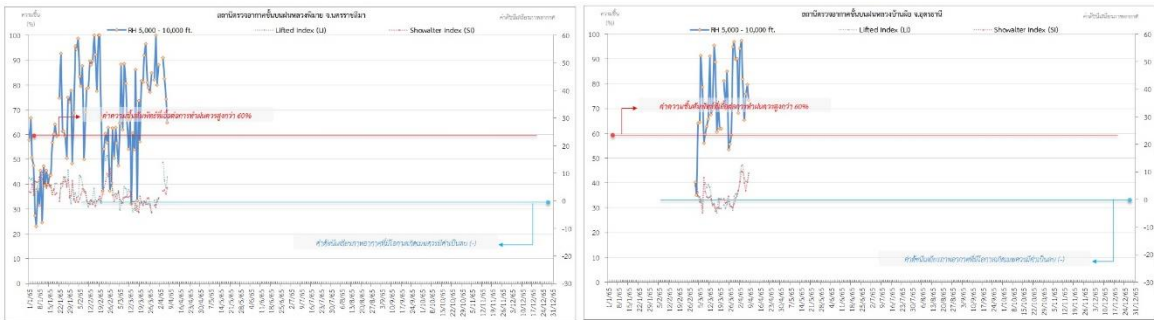
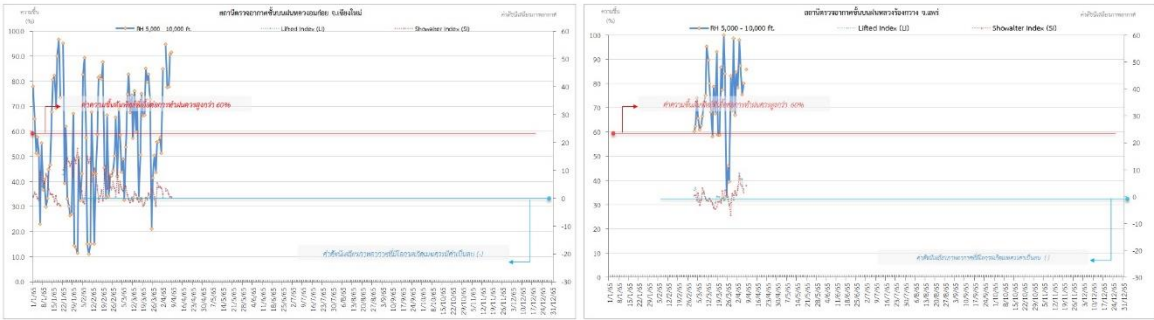
๑ ข้อมูลความชื้นจากการตรวจอากาศชั้นบน (Sounding) ระยะเวลาสูง 5,000 - 10,000 ฟุต

ภาค	สถานีตรวจอากาศ	ความชื้นสัมพัทธ์ (%)					เสถียรภาพ ของมวลอากาศ ระดับล่าง(LI)
		4 เม.ย.	5 เม.ย.	6 เม.ย.	7 เม.ย.	8 เม.ย.	
ภาคเหนือ	สถานีเรดาร์ฝนหลวงอมก๋อย	95	78	78	91	92	0.2
	สถานีตรวจอากาศเคลื่อนที่ร่องกวาง	88	76	81	n/a	86	4.0
ภาคตะวันออกเฉียงเหนือ	สถานีเรดาร์ฝนหลวงพิมาย	91	83	75	65	n/a	ไม่ตรวจอากาศ
	สถานีตรวจอากาศเคลื่อนที่บ้านฝือ	82	66	76	80	74	8.7
	สถานีตรวจอากาศเคลื่อนที่ราชสีเสลด	80	73	77	51	67	10.9
ภาคกลาง	สถานีเรดาร์ฝนหลวงตาคลี	90	80	80	87	91	8.5
	สถานีตรวจอากาศเคลื่อนที่กาญจนบุรี	85	92	73	83	79	5.9
ภาคตะวันออก	สถานีเรดาร์ฝนหลวงสัตหีบ	81	73	78	73	57	7.1
	สถานีตรวจอากาศเคลื่อนที่ จันทบุรี	76	79	90	73	57	6.8
ภาคใต้	สถานีเรดาร์ฝนหลวงพนม	n/a	n/a	100	67	83	-2.6

หมายเหตุ : LI (Lifted Index) คือ ดัชนีที่ใช้บอกเสถียรภาพของมวลอากาศระดับล่าง ในระดับ 50 มิลลิบาร์ ควรมีค่าต่ำกว่า -2 ซึ่งจะมีโอกาสเกิดเมฆในแนวตั้งและ  
พัฒนาตัวเป็นกลุ่มฝนได้

๑ กราฟแสดงแนวโน้มความชื้นอากาศชั้นบนและดัชนีเสถียรภาพอากาศ (ระหว่างวันที่ 1 มกราคม - 8 เมษายน 2565)

กราฟแสดงผลตรวจอากาศชั้นบน (ระยะ 5,000 - 10,000 ฟุต) ตั้งแต่วันที่ 1 มกราคม 2565 - ปัจจุบัน



**หมายเหตุ**  
 - ระยะความสูง 5,000-10,000 ฟุต เป็นระดับความเค้นในการปฏิบัติการฝนหลวง (ระดับฐานฝน) - ความชื้นสัมพัทธ์ที่เสถียรภาพอากาศต่ำกว่าร้อยละ 60 ขึ้นไป  
 - ดัชนีเสถียรภาพอากาศที่มีค่าเสถียรภาพต่ำกว่าค่าลบ (-) - LI: Lifted Index คือค่าดัชนีเสถียรภาพชั้นอากาศระดับต่ำ - SI: Showalter Index คือค่าดัชนีเสถียรภาพชั้นอากาศระดับกลาง

การปฏิบัติการฝนหลวงประจำวัน

๑ สรุปผลปฏิบัติการฝนหลวงประจำวัน ที่ 7 เมษายน 2565

ภาค/หน่วยฯ	หน่วยปฏิบัติการ (หน่วย)	เครื่องบิน ผล./ทอ./ทบ. (ลำ)	จำนวนเที่ยวบิน (เที่ยว)	จำนวนชั่วโมงบิน (ชั่วโมง)	ปริมาณการใช้สารฝนหลวง (ตัน/นัต)	จังหวัดที่มีการรายงานฝนตก (จำนวนจังหวัด/อ่างเก็บน้ำเป้าหมาย)
<b>เหนือ</b>	<b>2</b>	<b>5/1/-</b>	<b>3</b>	<b>3:35</b>	<b>0.7/-</b>	<b>-/-</b>
- เชียงใหม่	1	2/1/-	0	0:00	0.0/-	ไม่ปฏิบัติการฝนหลวง 1.ภารกิจฝนหลวงเมฆอ่อน ไม่ปฏิบัติการ เนื่องจากไม่มีกลุ่มเมฆเข้าเงื่อนไขการปฏิบัติการ ประกอบกับท้องฟ้าปิดและมีฝนตก 2.ภารกิจยับยั้งการเกิดพายุลูกเห็บ ไม่ปฏิบัติการ เนื่องจากไม่มีกลุ่มเมฆเข้าเงื่อนไขการปฏิบัติการ
- ดาก	1	3/-/-	3	3:35	0.7/-	ไม่มีฝนตกจากการปฏิบัติการฝนหลวง เนื่องจากเมฆพัฒนาตัวเล็กน้อย และสลายตัวเร็วไม่เหมาะต่อการปฏิบัติการขั้นตอนการโจมตี
<b>เหนือ(ตอนล่าง)</b>	<b>2</b>	<b>4/-/-</b>	<b>0</b>	<b>0:00</b>	<b>0.0/-</b>	<b>-/-</b>
- พิษณุโลก	1	2/-/-	0	0:00	0.0/-	ไม่ปฏิบัติการฝนหลวง ภารกิจบรรเทาและยับยั้งความรุนแรงพายุลูกเห็บ ไม่ปฏิบัติการ เนื่องจากไม่มีกลุ่มเมฆเข้าเงื่อนไขการปฏิบัติการ
- แพร่	1	2/-/-	0	0:00	0.0/-	ไม่ปฏิบัติการฝนหลวง เนื่องจากอากาศค่อนข้างมีเสถียรภาพ ส่งผลให้เมฆคิวมูลัสในพื้นที่เป้าหมายไม่พัฒนาตัว
<b>กลาง</b>	<b>2</b>	<b>5/-/-</b>	<b>0</b>	<b>0:00</b>	<b>0.0/-</b>	<b>-/-</b>
- กาญจนบุรี	1	3/-/-	0	0:00	0.0/-	ไม่ปฏิบัติการฝนหลวง เนื่องจากอากาศมีลักษณะค่อนข้างทรงตัว ส่งผลให้เมฆในพื้นที่เป้าหมายไม่พัฒนาตัว
- ลพบุรี	1	2/-/-	0	0:00	0.0/-	ไม่ปฏิบัติการฝนหลวง เนื่องจากอากาศมีเสถียรภาพ ส่งผลให้กลุ่มเมฆในพื้นที่เป้าหมายไม่พัฒนาตัว
<b>ตะวันออกเฉียงเหนือ</b>	<b>1</b>	<b>1/-/-</b>	<b>0</b>	<b>0:00</b>	<b>0.0/-</b>	<b>-/-</b>
- อุดรธานี	1	1/-/-	0	0:00	0.0/-	ไม่ปฏิบัติการฝนหลวง เนื่องจากอากาศมีเสถียรภาพ ส่งผลให้ไม่มีเมฆคิวมูลัสก่อตัวในพื้นที่เป้าหมาย
<b>ตะวันออกเฉียงเหนือ(ตอนล่าง)</b>	<b>2</b>	<b>4/1/-</b>	<b>0</b>	<b>0:00</b>	<b>0.0/-</b>	<b>-/-</b>
- นครราชสีมา	1	4/-/-	0	0:00	0.0/-	ไม่ปฏิบัติการฝนหลวง เนื่องจากอากาศมีเสถียรภาพ ส่งผลให้ไม่มีเมฆคิวมูลัสก่อตัวในพื้นที่เป้าหมาย
- อุบลราชธานี	1	-/1/-	0	0:00	0.0/-	ไม่ปฏิบัติการฝนหลวง เนื่องจากอากาศมีเสถียรภาพ ส่งผลให้เมฆคิวมูลัสในพื้นที่เป้าหมายไม่ก่อตัว
<b>ตะวันออก</b>	<b>1</b>	<b>3/-/-</b>	<b>0</b>	<b>0:00</b>	<b>0.0/-</b>	<b>-/-</b>
- จันทบุรี	1	3/-/-	0	0:00	0.0/-	ไม่ปฏิบัติการฝนหลวง เนื่องจากมวลอากาศมีลักษณะทรงตัว ส่งผลให้เมฆไม่พัฒนาตัวในพื้นที่เป้าหมาย

ภาค/หน่วยฯ	หน่วยปฏิบัติการ (หน่วย)	เครื่องบิน ผล./ทอ./ทบ. (ลำ)	จำนวนเที่ยวบิน (เที่ยว)	จำนวนชั่วโมงบิน (ชั่วโมง)	ปริมาณการใช้สารปนหลว (ตัน/นัต)	จังหวัดที่มีการรายงานฝนตก (จำนวนจังหวัด/อ่างเก็บน้ำเป้าหมาย)
ใต้	1	2/-/-	0	0:00	0.0/-	-/-
- หัวหิน จ.ประจวบคีรีขันธ์	1	2/-/-	0	0:00	0.0/-	ไม่ปฏิบัติการปนหลว เนื่องจากอากาศมีเสถียรภาพ ประกอบกับช่วงบ่ายมีเมฆชั้นสูงปกคลุม ส่งผลให้เมฆคิวมูลัสในพื้นที่เป้าหมายก่อตัวเล็กน้อยและสลายตัว
รวม	11	24/2/-	3	3:35	0.7/-	-/-

หมายเหตุ : “ชื่ออำเภอ” แสดงอำเภอที่มีพื้นที่เกษตรแปลงใหญ่

### ๑) สรุปผลรวมปฏิบัติการตั้งแต่เริ่มตั้งหน่วยปฏิบัติการปนหลว (15 กุมภาพันธ์ - 7 เมษายน 2565)

ตั้งแต่เริ่มตั้งหน่วยปฏิบัติการปนหลว เมื่อวันที่ 15 กุมภาพันธ์ - 7 เมษายน 2565 การขึ้นปฏิบัติการปนหลว จำนวน 25 วัน มีวันฝนตกจากการปฏิบัติการปนหลวคิดเป็นร้อยละ 94.5 ขึ้นปฏิบัติงาน จำนวน 161 เที่ยวบิน (246:10 ชั่วโมงบิน) ปริมาณการใช้สารปนหลว 107.0 ตัน พลุสารดูดความชื้นโซเดียมคลอไรด์ จำนวน 0 นัต พลุสารดูดความชื้นแคลเซียมคลอไรด์จำนวน 0 นัต พลุซิลเวอร์ไอโอดีน สำหรับภารกิจปฏิบัติการปนหลว จำนวน 513 นัต จังหวัดที่มีรายงานฝนตกรวม 25 จังหวัด

ภาค - ศูนย์/หน่วยปฏิบัติการฯ	ขึ้นบิน (วัน)	ฝนตก (วัน)	จำนวนเที่ยวบิน (เที่ยว)	จำนวนชั่วโมงบิน (ชั่วโมง)	ปริมาณสารปนหลว (ตัน/AgI, CaCl <sub>2</sub> , NaCl นัต)	จังหวัดที่มีรายงานฝนตก (ทั้งการสังเกตด้วยสายตา/การตรวจวัดด้วยเรดาร์ และเครื่องวัดน้ำฝนอัตโนมัติ)
เหนือ	14	13	45	58:40	27.4/345	5 จังหวัด
- เชียงใหม่ (เปิดหน่วยฯ ตั้งแต่วันที่ 15 ก.พ. เป็นต้นไป)	10	10	20	29:15	12.0/345	บริเวณที่มีฝนตก ได้แก่ เชียงใหม่ พะเยา ลำปาง ลำพูน (4 จังหวัด)
- ดาก (เปิดหน่วยฯ ตั้งแต่วันที่ 3 มี.ค. เป็นต้นไป)	9	8	25	29:25	15.4/-	บริเวณที่มีฝนตก ได้แก่ ดาก (1 จังหวัด)
เหนือ(ตอนล่าง)	13	12	27	52:50	14.0/168	11 จังหวัด
- พิษณุโลก (เปิดหน่วยฯ ตั้งแต่วันที่ 15 ก.พ. เป็นต้นไป)	9	7	12	30:45	0.0/168	บริเวณที่มีฝนตก ได้แก่ อุดรดิตถ์ พิษณุโลก น่าน สุโขทัย ลำปาง พิจิตร นครสวรรค์ เลย ชัยภูมิ เพชรบูรณ์ (10 จังหวัด)
- แพร่ (เปิดหน่วยฯ ตั้งแต่วันที่ 3 มี.ค. เป็นต้นไป)	9	9	15	22:05	14.0/-	บริเวณที่มีฝนตก ได้แก่ น่าน แพร่ (2 จังหวัด)
กลาง	14	14	48	69:40	36.1/-	5 จังหวัด
- นครสวรรค์ (เปิดหน่วยฯ ระหว่างวันที่ 15 ก.พ. - 31 มี.ค.)	6	6	11	17:40	10.7/-	บริเวณที่มีฝนตก ได้แก่ ลพบุรี นครสวรรค์ อุทัยธานี (3 จังหวัด)
- กาญจนบุรี (เปิดหน่วยฯ ตั้งแต่วันที่ 3 มี.ค. เป็นต้นไป)	13	13	37	52:00	25.4/-	บริเวณที่มีฝนตก ได้แก่ กาญจนบุรี สุพรรณบุรี (2 จังหวัด)

ภาค - ศูนย์/หน่วยปฏิบัติการฯ	ขึ้นบิน (วัน)	ฝนตก (วัน)	จำนวน เที่ยวบิน (เที่ยว)	จำนวน ชั่วโมงบิน (ชั่วโมง)	ปริมาณ สารฝนหลวง (ตัน/AgI, CaCl <sub>2</sub> , NaCl น้ด)	จังหวัดที่มีรายงานฝนตก (ทั้งการสังเกตด้วยสายตา/การตรวจวัด ด้วยเรดาร์ และเครื่องวัดน้ำฝนอัตโนมัติ)
- ลพบุรี (เปิดหน่วยฯ ตั้งแต่วันที่ 1 เม.ย. เป็นต้นไป)	-	-	-	-	-	-
<b>ตะวันออกเฉียงเหนือ</b>	<b>5</b>	<b>5</b>	<b>5</b>	<b>7:25</b>	<b>7.3/-</b>	<b>1 จังหวัด</b>
- ขอนแก่น (เปิดหน่วยฯ ระหว่างวันที่ 15 ก.พ. - 2 มี.ค.)	-	-	-	-	-	-
- อุดรธานี (เปิดหน่วยฯ ตั้งแต่วันที่ 3 มี.ค. เป็นต้นไป)	5	5	5	7:25	7.3/-	บริเวณที่มีฝนตก ได้แก่ อุดรธานี (1 จังหวัด)
<b>ตะวันออกเฉียงเหนือ(ตอนล่าง)</b>	<b>3</b>	<b>3</b>	<b>8</b>	<b>14:00</b>	<b>5.6/-</b>	<b>2 จังหวัด</b>
- บุรีรัมย์ (เปิดหน่วยฯ ระหว่างวันที่ 3 มี.ค. - 31 มี.ค.)	3	3	8	14:00	5.6/-	บริเวณที่มีฝนตก ได้แก่ ศรีสะเกษ สุรินทร์ (2 จังหวัด)
- อุบลราชธานี (เปิดหน่วยฯ ตั้งแต่วันที่ 1 เม.ย. เป็นต้นไป)	-	-	-	-	-	-
- นครราชสีมา (เปิดหน่วยฯ ตั้งแต่วันที่ 1 เม.ย. เป็นต้นไป)	-	-	-	-	-	-
<b>ตะวันออก</b>	<b>9</b>	<b>8</b>	<b>28</b>	<b>43:35</b>	<b>17.5/-</b>	<b>3 จังหวัด</b>
- จันทบุรี (เปิดหน่วยฯ ตั้งแต่วันที่ 16 มี.ค. เป็นต้นไป)	9	8	28	43:35	17.5/-	บริเวณที่มีฝนตก ได้แก่ ชลบุรี จันทบุรี ฉะเชิงเทรา (3 จังหวัด)
ใต้	-	-	-	-	-	-
- หัวหิน จ.ประจวบคีรีขันธ์ (เปิดหน่วยฯ ตั้งแต่วันที่ 3 มี.ค. เป็นต้นไป)	-	-	-	-	-	-

๑) สรุปผลปฏิบัติการภารกิจดับไฟป่า ตั้งแต่วันที่ 15 กุมภาพันธ์ - 7 เมษายน 2565

ตั้งแต่เริ่มตั้งหน่วยปฏิบัติการหลวง เมื่อวันที่ 15 กุมภาพันธ์ - 7 เมษายน 2565 มีการขึ้นปฏิบัติการภารกิจดับไฟป่า จำนวน 1 วัน จำนวน 5 เที่ยวบิน (2:40 ชั่วโมงบิน) ปริมาณน้ำ 4,000 ลิตร พื้นที่ปฏิบัติการรวม 1 จังหวัด

ภาค - ศูนย์/หน่วยปฏิบัติการฯ	ขึ้นบิน (วัน)	จำนวน เที่ยวบิน (เที่ยว)	จำนวน ชั่วโมงบิน (ชั่วโมง)	ปริมาณน้ำ (ลิตร)	พื้นที่ปฏิบัติการ (จำนวนจังหวัด)
<b>เหนือ</b>	<b>1</b>	<b>5</b>	<b>2:40</b>	<b>4,000</b>	<b>1 จังหวัด</b>
- เชียงใหม่	1	5	2:40	4,000	บริเวณที่มีฝนตกได้แก่ เชียงใหม่ (1 จังหวัด)

กลุ่มวิชาการปฏิบัติการฝนหลวง กองปฏิบัติการฝนหลวง กรมฝนหลวงและการบินเกษตร