



รายงานการปฏิบัติการฝนหลวง ประจำปี 2563

ประจำวันที่ 27 กรกฎาคม 2563

และผลการปฏิบัติการฝนหลวงประจำวันที่ 26 กรกฎาคม 2563

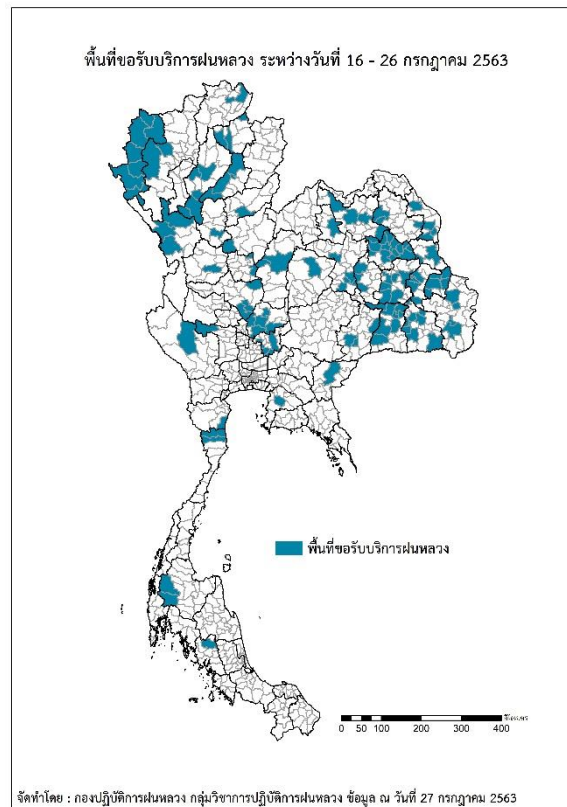
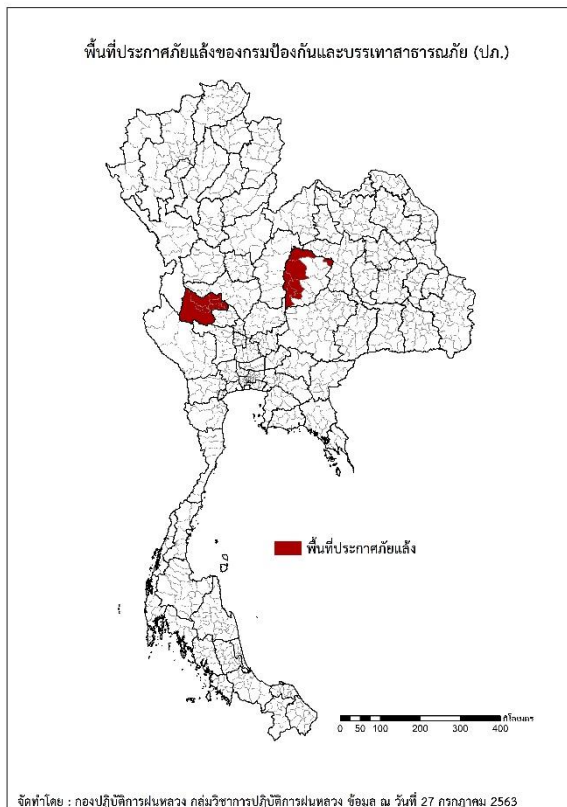
กลุ่มวิชาการปฏิบัติการฝนหลวง กองปฏิบัติการฝนหลวงกรมฝนหลวงและการบินเกษตร

royalrainmaking_academic@hotmail.com

๑ การคาดหมายพื้นที่ประสบภัยแล้ง

จังหวัดที่ได้รับผลกระทบภัยแล้งตามรายงานของกรมป้องกันและบรรเทาสาธารณภัย (ปภ.) ณ วันที่ 27 กรกฎาคม 2563 (เวลา 06.00 น.)

มีทั้งสิ้น 2 จังหวัด 15 อำเภอ 95 ตำบล 1 เทศบาล 838 หมู่บ้าน/ชุมชน



ภาค	รายชื่อจังหวัด (อำเภอ) ที่ประกาศภัยแล้ง	จำนวนจังหวัด ที่ประกาศภัยแล้ง
เหนือ	-	-
กลาง	อุทัยธานี(เมืองอุทัยธานี ท้าพหัน หนองขาหย่าง หนองฉางสว่างอารมณ์ ลานสัก ห้วยคต บ้านไร่)	1(8)
ตะวันออกเฉียงเหนือ	ชัยภูมิ(คอนสาร บ้านแท่น ชัยใหญ่ หนองบัวระเหว เทพสถิต ภูคิงชุมพล หนองบัวแดง)	1(7)
ตะวันออก	-	-
ใต้	-	-
รวม จำนวนจังหวัด(อำเภอ) ที่ประกาศภัยแล้ง		2(15)

๑ พื้นที่ขอรับบริการฝนหลวง (ระหว่างวันที่ 16 - 26 กรกฎาคม 2563)

ภาค	รายชื่อจังหวัด (อำเภอ) ที่มีผู้ขอรับบริการ	จำนวนผู้ขอรับบริการ (ราย)
เหนือ	ตาก(แม่สอด สามเงา แม่ระมาด), กำแพงเพชร(คลองขลุง), พะเยา(ภูซาง เมืองพะเยา ดอกคำใต้), พิชณุโลก(บางระกำ), พิจิตร(ทับคล้อ สากเหล็ก), เชียงราย(เวียงเชียงรุ้ง เชียงของ), เชียงใหม่(สะเมิง แม่แจ่ม), เพชรบูรณ์(วังโป่ง เมืองเพชรบูรณ์) , ลำปาง(เถิน แม่พริก สบปราบ ห้างฉัตร เมืองลำปาง), แพร่(ลอง วังชิ้น สอง หนองม่วงไข่), อุตรดิตถ์(ทองแสนขัน), แม่ฮ่องสอน(ขุนยวม ปางมะผ้า ปาย สบเมย เมืองแม่ฮ่องสอน แม่ลาน้อย แม่สะเรียง), สุโขทัย(เมืองสุโขทัย)	32
กลาง	กาญจนบุรี(ศรีสวัสดิ์), สระบุรี(บ้านหม้อ วิหารแดง แก่งคอย หนองแค หนองแซง), ลพบุรี(บ้านหมี่ เมืองลพบุรี โคกสำโรง สระโบสถ์ พัฒนานิคม), นครสวรรค์(หนองบัว ตากฟ้า ตาคลี), สุพรรณบุรี (ด่านช้าง)	18
ตะวันออกเฉียงเหนือ	กาฬสินธุ์(ภูฉินารายณ์ คำม่วง ดอนจาง ท่าคันโท นาคู นามน สมเด็จ สหัสขันธ์ หนองกุงศรี สามชัย ห้วยผึ้ง ห้วยเม็ก เขาวงเมือง เมืองกาฬสินธุ์), นครพนม(นาแก ศรีสงคราม ปลาปาก เรณูนคร), มหาสารคาม(นาเชือก โกสุมพิสัย กุดรัง), ยโสธร(กุดชุม มหาชนะชัย เมืองยโสธร ทรายมูล), ศรีสะเกษ(ขุขันธ์ ศีลาลาด ยางชุมน้อย ห้วยทับทัน เมืองศรีสะเกษ อุทุมพรพิสัย ปรางค์กู), สุรินทร์(ท่าตูม ปราสาท ชุมพลบุรี รัตนบุรี ศีขรภูมิ สนม โนนนารายณ์ เมืองสุรินทร์), อำนาจเจริญ(หัวตะพาน ชานุมาน ปทุมราชวงศา เมืองอำนาจเจริญ เสนางคนิคม), ขอนแก่น (บ้านไผ่ โนนศิลา พล หนองเรือ เปือยน้อย), มุกดาหาร(เมืองมุกดาหาร หนองสูง), ศรีสะเกษ (ศีลาลาด กันทรลักษณ์ ขุขันธ์), อุตรธานี(หนองหาน วังสามหมอ บ้านผือ เมืองอุตรธานี), อุบลราชธานี (ตาลชุม นาเยี้ย เดชอุดม ตระการพืชผล), ร้อยเอ็ด(เสลภูมิ วัชบุรี จตุรพักตรพิมาน เมืองร้อยเอ็ด สุวรรณภูมิ เกษตรวิสัย), ชัยภูมิ(เกษตรสมบูรณ์), บุรีรัมย์(กระสัง นางรอง เฉลิมพระเกียรติ), สกลนคร(โพนนาแก้ว สว่างแดนดิน สองดาว),หนองบัวลำภู(เมืองหนองบัวลำภู)	93
ตะวันออก	ชลบุรี(บ้านบึง), สระแก้ว(วัฒนานคร)	2
ใต้	สุราษฎร์ธานี(บ้านตาขุน พนม), ตรัง(ห้วยยอด), ประจวบคีรีขันธ์(ปราณบุรี หัวหิน), เพชรบุรี (ชะอำ)	6
รวม	40 จังหวัด (132 อำเภอ)	151

๑ สถานการณ์ปริมาณน้ำเก็บกักในอ่างเก็บน้ำที่สำคัญ

	ความจุของ อ่างที่ รนก. ¹ (ล้าน ลบ.ม.)	ปริมาณน้ำในอ่างฯ (%)				ปริมาณน้ำ ไหลลงอ่างฯ	ปริมาณน้ำ ระบาย	ระดับน้ำ
		23 ก.ค.	24 ก.ค.	25 ก.ค.	26 ก.ค.	26 ก.ค.	26 ก.ค.	
ภาคเหนือ						20.58	21.00	
- ภูมิพล(ตาก)	13,462	29	29	29	29	5.61	4.00	ต่ำกว่า 30%
- สิริกิติ์(อุตรดิตถ์)	9,510	34	34	34	34	12.57	12.07	ต่ำกว่า 40%
- แม่จันทน์(เชียงใหม่)	265	21	21	21	21	0.11	0.00	ต่ำกว่า 30%
- แม่กวางฯ(เชียงใหม่)	263	28	27	27	27	0.22	1.18	ต่ำกว่า 30%
- กิวลม(ลำปาง)	106	29	28	27	26	0.56	1.42	ต่ำกว่า 30%
- กิวคอง(ลำปาง)	170	21	20	20	20	0.00	0.58	ต่ำกว่า 30%
- แควน้อยฯ(พิษณุโลก)	939	15	15	15	15	1.49	1.73	ต่ำกว่า 20%
- แม่มอก(ลำปาง)	110	22	22	21	21	0.02	0.02	ต่ำกว่า 30%
ภาคตะวันออกเฉียงเหนือ						5.55	6.98	
- ห้วยหลวง(อุดรธานี)	135	19	19	19	18	0.11	0.11	ต่ำกว่า 20%
- น้ำอูน(สกลนคร)	520	39	39	38	38	0.33	1.33	ต่ำกว่า 40%
- น้ำพุง(สกลนคร)	166	20	20	20	19	0.00	0.31	ต่ำกว่า 20%
- จุฬารัตน์(ชัยภูมิ)	164	30	31	31	32	0.76	0.00	ต่ำกว่า 40%
- อุบลรัตน์(ขอนแก่น)	2,431	13	13	13	13	1.12	0.30	ต่ำกว่า 20%
- ลำปาว(กาฬสินธุ์)	1,980	30	30	30	29	0.00	4.42	ต่ำกว่า 30%
- ลำตะคอง(นครราชสีมา)	314	29	29	29	30	0.48	0.00	ต่ำกว่า 40%
- ลำพระเพลิง(นครราชสีมา)	110	22	23	23	24	1.56	0.00	ต่ำกว่า 30%
- มูลบน(นครราชสีมา)	141	18	18	18	18	0.08	0.04	ต่ำกว่า 20%
- ลำแฉะ(นครราชสีมา)	275	14	14	14	14	0.00	0.05	ต่ำกว่า 20%
- ลำนางรอง(บุรีรัมย์)	121	16	16	16	16	0.03	0.00	ต่ำกว่า 20%
- สิรินธร(อุบลราชธานี)	1,966	54	54	54	54	0.94	0.25	-
- ลำปลายมาศ(นครราชสีมา)	98	26	26	26	26	0.14	0.17	ต่ำกว่า 30%
ภาคกลาง						15.24	18.52	
- ป่าสักฯ(ลพบุรี)	960	10	10	10	10	0.59	0.43	ต่ำกว่า 20%
- ทับเสลา(อุทัยธานี)	160	20	20	20	20	0.00	0.00	ต่ำกว่า 30%
- กระเสียว(สุพรรณบุรี)	240	18	19	19	19	0.32	0.04	ต่ำกว่า 20%
- ศรีนครินทร์(กาญจนบุรี)	17,745	67	67	67	67	6.95	8.89	-
- วชิราลงกรณ์(กาญจนบุรี)	8,860	41	41	41	41	7.38	9.16	ต่ำกว่า 50%
ภาคตะวันออก						8.73	1.71	
- ชุนด่านฯ(นครนายก)	224	24	24	24	24	0.73	0.38	ต่ำกว่า 30%
- คลองสิียด(ฉะเชิงเทรา)	420	11	11	11	11	0.25	0.13	ต่ำกว่า 20%
- บางพระ(ชลบุรี)	117	13	13	14	14	1.09	0.25	ต่ำกว่า 20%
- หนองปลาไหล(ระยอง)	164	60	61	64	65	2.42	0.00	-
- ประแสร์(ระยอง)	295	18	18	18	18	0.36	0.00	ต่ำกว่า 20%
- นฤปดินทรจินดา(ปราจีนบุรี)	295	27	27	28	28	0.84	0.00	ต่ำกว่า 30%
- พระปรอง(สระแก้ว)	97	31	31	31	31	0.00	0.13	ต่ำกว่า 40%
- ดอกกราย(ระยอง)	71	42	42	45	47	1.61	0.00	ต่ำกว่า 50%
- คลองพระพุทธ(จันทบุรี)	70	7	7	7	7	0.00	0.00	ต่ำกว่า 10%
- คลองหลวง รัชชโลทร(ชลบุรี)	98	29	28	29	30	1.39	0.61	ต่ำกว่า 40%
- ห้วยยาง(สระแก้ว)	60	14	13	13	13	0.05	0.22	ต่ำกว่า 20%
- ห้วยตะเคียน(สระแก้ว)	10	18	18	18	18	0.00	0.00	ต่ำกว่า 20%
ภาคใต้						14.26	6.39	
- แก่งกระจาน(เพชรบุรี)	710	28	28	28	28	1.22	1.56	ต่ำกว่า 30%
- ปราณบุรี(ประจวบคีรีขันธ์)	347	26	27	27	27	1.15	0.19	ต่ำกว่า 30%
- รัชชประภา(สุราษฎร์ธานี)	5,639	48	48	48	48	3.32	0.64	ต่ำกว่า 50%
- บางลา(ยะลา)	1,454	68	68	68	69	8.57	4.00	-

¹รณก. = ระดับน้ำเก็บกัก, ที่มา: กรมชลประทาน

การพยากรณ์อากาศและสภาพอากาศประจำวัน

๑ ลักษณะอากาศทั่วไปและการพยากรณ์อากาศ ประจำวันที่ 26 กรกฎาคม 2563 (เวลา 06.00 น.)

ลักษณะอากาศทั่วไป	
<p>ลักษณะอากาศทั่วไป พยากรณ์อากาศ 24 ชั่วโมงข้างหน้า มรสุมตะวันตกเฉียงใต้กำลังอ่อนยังคงพัดปกคลุมทะเลอันดามันและประเทศไทย ทำให้ประเทศไทยตอนบนมีฝนน้อย แต่ภาคใต้ยังคงมีฝนตกต่อเนื่อง และมีฝนตกหนักบางแห่ง ขอให้ประชาชนบริเวณดังกล่าวระวังอันตรายจากฝนที่ตกหนักไว้ด้วย อนึ่ง ในช่วงวันที่ 28-31 ก.ค. 63 คาดว่ามรสุมตะวันตกเฉียงใต้ที่พัดปกคลุมทะเลอันดามัน ประเทศไทย และอ่าวไทย จะมีกำลังแรงขึ้น ทำให้ประเทศไทยมีฝนเพิ่มมากขึ้นและมีฝนตกหนักบางแห่งบริเวณภาคเหนือ ภาคกลาง ภาคตะวันออก และภาคใต้</p>	
ภาคเหนือ	เมฆเป็นส่วนมาก กับมีฝนฟ้าคะนอง ร้อยละ 20 ของพื้นที่ ส่วนมากบริเวณจังหวัดแม่ฮ่องสอน เชียงใหม่ เชียงราย ลำพูน ลำปาง พะเยา แพร่ น่าน กำแพงเพชร และตาก อุณหภูมิต่ำสุด 25-26 องศาเซลเซียส อุณหภูมิสูงสุด 35-38 องศาเซลเซียส ลมตะวันตกเฉียงใต้ ความเร็ว 10-20 กม./ชม.
ภาคกลาง	เมฆเป็นส่วนมาก กับมีฝนฟ้าคะนอง ร้อยละ 30 ของพื้นที่ ส่วนมากบริเวณจังหวัดราชบุรี กาญจนบุรี สุพรรณบุรี และอุทัยธานี อุณหภูมิต่ำสุด 25-26 องศาเซลเซียส อุณหภูมิสูงสุด 35-37 องศาเซลเซียส ลมตะวันตกเฉียงใต้ ความเร็ว 10-20 กม./ชม.
ภาคตะวันออกเฉียงเหนือ	เมฆเป็นส่วนมาก กับมีฝนฟ้าคะนอง ร้อยละ 20 ของพื้นที่ ส่วนมากบริเวณจังหวัดหนองคาย บึงกาฬ นครพนม มุกดาหาร อำนาจเจริญ อุบลราชธานี และศรีสะเกษ อุณหภูมิต่ำสุด 24-27 องศาเซลเซียส อุณหภูมิสูงสุด 34-36 องศาเซลเซียส ลมตะวันตกเฉียงใต้ ความเร็ว 10-20 กม./ชม.
ภาคตะวันออก	เมฆเป็นส่วนมาก กับมีฝนฟ้าคะนอง ร้อยละ 40 ของพื้นที่ ส่วนมากบริเวณจังหวัดปราจีนบุรี ฉะเชิงเทรา ชลบุรี ระยอง จันทบุรี และตราด อุณหภูมิต่ำสุด 24-27 องศาเซลเซียส อุณหภูมิสูงสุด 31-35 องศาเซลเซียส ลมตะวันตกเฉียงใต้ ความเร็ว 10-25 กม./ชม. ทะเลมีคลื่นสูงประมาณ 1 เมตร บริเวณที่มีฝนฟ้าคะนองคลื่นสูง 1-2 เมตร
ภาคใต้ฝั่งตะวันออก	เมฆเป็นส่วนมาก กับมีฝนฟ้าคะนอง ร้อยละ 60 ของพื้นที่ และมีฝนตกหนักบางแห่ง บริเวณจังหวัดสุราษฎร์ธานี นครศรีธรรมราช พัทลุง สงขลา ปัตตานี ยะลา และนราธิวาส อุณหภูมิต่ำสุด 23-25 องศาเซลเซียส อุณหภูมิสูงสุด 33-35 องศาเซลเซียส ลมตะวันตกเฉียงใต้ ความเร็ว 10-30 กม./ชม. ทะเลมีคลื่นต่ำกว่า 1 เมตร บริเวณที่มีฝนฟ้าคะนองคลื่นสูงประมาณ 1 เมตร
ภาคใต้ฝั่งตะวันตก	เมฆเป็นส่วนมาก กับมีฝนฟ้าคะนอง ร้อยละ 60 ของพื้นที่ และมีฝนตกหนักบางแห่ง บริเวณจังหวัดระนอง พังงา และภูเก็ต อุณหภูมิต่ำสุด 23-25 องศาเซลเซียส อุณหภูมิสูงสุด 31-33 องศาเซลเซียส ลมตะวันตกเฉียงใต้ ความเร็ว 10-30 กม./ชม. ทะเลมีคลื่นสูงประมาณ 1 เมตร บริเวณที่มีฝนฟ้าคะนองคลื่นสูง 1-2 เมตร
กรุงเทพมหานครและปริมณฑล	เมฆเป็นส่วนมาก กับมีฝนฟ้าคะนอง ร้อยละ 30 ของพื้นที่ อุณหภูมิต่ำสุด 25-26 องศาเซลเซียส อุณหภูมิสูงสุด 33-36 องศาเซลเซียส ลมตะวันตกเฉียงใต้ ความเร็ว 10-20 กม./ชม.

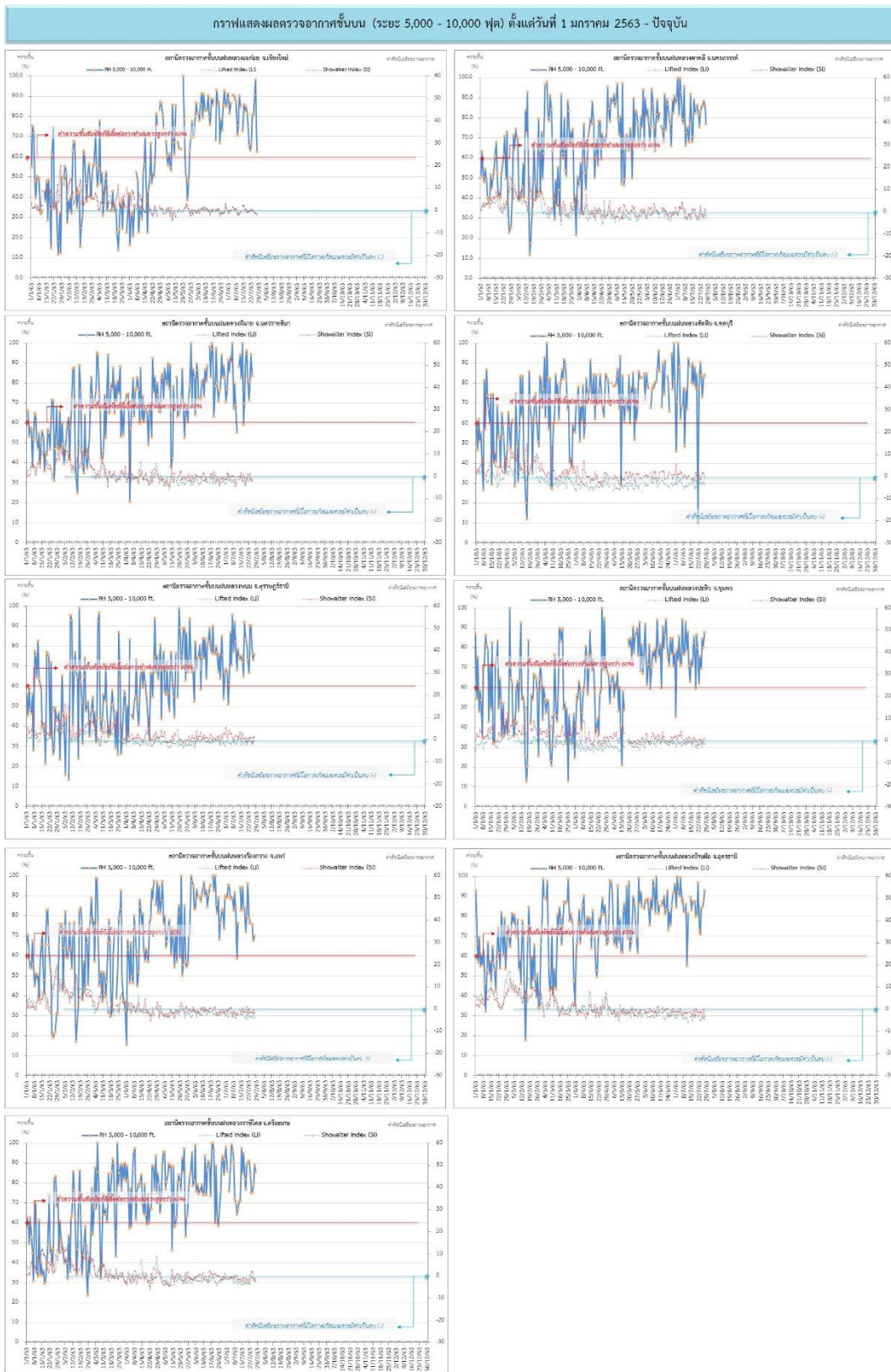
ที่มา: กรมอุตุนิยมวิทยา

๑ ข้อมูลความชื้นจากการตรวจอากาศชั้นบน (Sounding) ระยะเวลาสูง 5,000 - 10,000 ฟุต

ภาค	สถานีตรวจอากาศ	ความชื้นสัมพัทธ์ (%)					ความไม่เสถียรภาพของมวลอากาศ (LI)
		23 ก.ค.	24 ก.ค.	25 ก.ค.	26 ก.ค.	27 ก.ค.	
ภาคเหนือ	สถานีเรดาร์ฝนหลวงอมก๋อย	81	81	91	99	63	-1.7
	สถานีตรวจอากาศเคลื่อนที่ร่องกวาง	77	77	76	68	70	-4.1
ภาคกลาง	สถานีเรดาร์ฝนหลวงตาคลี	86	86	89	87	78	-1.8
ภาคตะวันออกเฉียงเหนือ	สถานีเรดาร์ฝนหลวงพิมาย	81	95	84	n/a	n/a	-
	สถานีตรวจอากาศเคลื่อนที่บ้านฝื่อ	72	85	85	88	93	-4.4
	สถานีตรวจอากาศเคลื่อนที่ราชสีไศล	76	76	80	90	86	-2.4
ภาคตะวันออก	สถานีเรดาร์ฝนหลวงสหัสขันธ์	91	85	74	83	85	-3.5
ภาคใต้	สถานีเรดาร์ฝนหลวงพนม	91	91	77	74	76	-0.3
	สถานีตรวจอากาศเคลื่อนที่ปะทิว	76	70	85	81	88	-1.5

หมายเหตุ : LI (Lifted Index) คือ ดัชนีที่ใช้ออกความไม่เสถียรภาพของมวลอากาศ ในระดับ 50 มิลลิบาร์ ควรมีค่าต่ำกว่า -2 ซึ่งจะมีโอกาสเกิดเมฆในแนวตั้งและพัฒนาตัวเป็นกลุ่มฝนได้

๑ กราฟแสดงแนวโน้มความชื้นอากาศชั้นบนและดัชนีเสถียรภาพอากาศ (ระหว่างวันที่ 1 มกราคม - 27 กรกฎาคม 2563)



การปฏิบัติการฝนหลวงประจำวัน

๑ สรุปผลปฏิบัติการฝนหลวงประจำวัน ที่ 26 กรกฎาคม 2563

ภาค/หน่วยฯ	หน่วยปฏิบัติการฯ (หน่วย)	เครื่องบิน ผล./ทอ./ทบ. (ลำ)	จำนวนเที่ยวบิน (เที่ยว)	จำนวนชั่วโมงบิน (ชั่วโมง)	ปริมาณการใช้สารฝนหลวง (ตัน/นัด)	จังหวัดที่มีการรายงานฝนตก (จำนวนจังหวัด/อ่างเก็บน้ำเป้าหมาย)
เหนือ	2	5/-/-	6	10:25	5.60/-	4/2
- เชียงใหม่	1	3/-/-	3	4:50	2.60/-	1.ภารกิจป้องกันและแก้ไขปัญหากภัยแล้ง มีฝนตกเล็กน้อยบริเวณพื้นที่การเกษตร จ.เชียงใหม่(พร้าว เชียงดาว) จ.พะเยา(แม่ใจ เมืองพะเยา) จ.ลำปาง (วังเหนือ แจ้ห่ม) จ.เชียงราย(พาน) 2.ภารกิจเติมน้ำต้นทุนให้เขื่อนกักเก็บน้ำ พื้นที่ลุ่มรับน้ำเขื่อนแม่เขื่อนจตุรมุข จ.เชียงใหม่
- ตาก	1	2/-/-	3	5:35	3.00/-	ภารกิจเติมน้ำต้นทุนให้เขื่อนกักเก็บน้ำ มีฝนตกเล็กน้อยบริเวณพื้นที่ลุ่มรับน้ำเขื่อนภูมิพล จ.เชียงใหม่(อมก๋อย) จ.ตาก(สามเงา)
เหนือ(ตอนล่าง)	1	2/-/-	3	4:40	3.00/-	3/1
- พิษณุโลก	1	2/-/-	3	4:40	3.00/-	1.ภารกิจป้องกันและแก้ไขปัญหากภัยแล้ง มีฝนตกเล็กน้อยบริเวณพื้นที่การเกษตร จ.พิษณุโลก(วังทอง เนินมะปราง ชาติตระการ) จ.เพชรบูรณ์(เขาค้อ) จ.อุตรดิตถ์(น้ำปาด) 2.ภารกิจเติมน้ำต้นทุนให้เขื่อนกักเก็บน้ำ พื้นที่ลุ่มรับน้ำเขื่อนแควน้อยบำรุงแดน จ.พิษณุโลก
กลาง	2	4/-/1	16	20:05	11.40/-	7/10
- ลพบุรี	1	2/-/1	8	9:45	5.80/-	1.ภารกิจป้องกันและแก้ไขปัญหากภัยแล้ง มีฝนตกเล็กน้อยบริเวณพื้นที่การเกษตร จ.ลพบุรี(ชัยบาดาล) จ.สระบุรี(เมืองสระบุรี หนองแขก แก่งคอย วิหารแดง มวกเหล็ก เสาไห้ ดอนพุด เฉลิมพระเกียรติ) จ.นครสวรรค์(ไพศาลี แม่วังก หนองบัว) จ.อุทัยธานี (ลานสัก) จ.นครราชสีมา(ปากช่อง) 2.ภารกิจเติมน้ำต้นทุนให้เขื่อนกักเก็บน้ำ พื้นที่ลุ่มรับน้ำเขื่อนป่าสักชลสิทธิ์ จ.ลพบุรี อ่างเก็บน้ำห้วยเสลา จ.อุทัยธานี อ่างเก็บน้ำคลองโพธิ์ จ.นครสวรรค์ อ่างเก็บน้ำลำตะคอง จ.นครราชสีมา
- กาญจนบุรี	1	2/-/-	8	10:20	5.60/-	1.ภารกิจป้องกันและแก้ไขปัญหากภัยแล้ง มีฝนตกเล็กน้อยถึงปานกลางบริเวณพื้นที่ การเกษตร จ.กาญจนบุรี(หนองปรือ บ่อพลอย ศรีสวัสดิ์ ไทรโยค เมืองกาญจนบุรี ทองผาภูมิ สังขละบุรี) จ.สุพรรณบุรี (ด่านช้าง) จ.อุทัยธานี(บ้านไร่) 2.ภารกิจเติมน้ำต้นทุนให้เขื่อนกักเก็บน้ำ พื้นที่ลุ่มรับน้ำเขื่อนศรีนครินทร์ เขื่อนวชิราลงกรณ

ภาค/หน่วยฯ	หน่วยปฏิบัติการ (หน่วย)	เครื่องบิน ผล./ทอ./ทบ. (ลำ)	จำนวนเที่ยวบิน (เที่ยว)	จำนวนชั่วโมงบิน (ชั่วโมง)	ปริมาณการใช้สารฝนหลวง (ตัน/นัด)	จังหวัดที่มีการรายงานฝนตก (จำนวนจังหวัด/อ่างเก็บน้ำเป้าหมาย)
						อ่างเก็บน้ำห้วยเทียน จ.กาญจนบุรี อ่างเก็บน้ำลำตะเพิน อ่างเก็บน้ำห้วยท่าเตือ อ่างเก็บน้ำกระเสียว จ.สุพรรณบุรี
ตะวันออกเฉียงเหนือ	2	1/1/-	2	3:40	3.60/-	1/1
- ขอนแก่น	1	1/-/-	2	3:40	3.60/-	1.ภารกิจป้องกันและแก้ไขปัญหาภัยแล้ง มีฝนตกเล็กน้อยบริเวณพื้นที่การเกษตร จ.เลย(ภูกระดึง ภูหลวง ภูเรือ หอนงหิน วังสะพุง) 2.ภารกิจเติมน้ำต้นทุนให้เขื่อนกักเก็บน้ำ พื้นที่ลุ่มรับน้ำเขื่อนอุบลรัตน์ จ.ขอนแก่น
- อุตรธานี	1	-/1/-	0	0:00	0.00/-	ไม่ปฏิบัติการฝนหลวง เนื่องจากกลุ่มเมฆคิวมูลัสในบริเวณพื้นที่เป้าหมายก่อตัวเล็กน้อยและสลายตัวค่อนข้างเร็ว
ตะวันออกเฉียงเหนือ(ตอนล่าง)	2	5/3/-	3	4:10	2.00/-	3/-
- นครราชสีมา	1	2/3/-	0	0:00	0.00/-	ไม่ปฏิบัติการฝนหลวง เนื่องจากเมฆคิวมูลัสในพื้นที่เป้าหมายไม่พัฒนาตัว
- สุรินทร์	1	3/-/-	3	4:10	2.00/-	ภารกิจป้องกันและแก้ไขปัญหาภัยแล้ง มีฝนตกเล็กน้อยบริเวณพื้นที่การเกษตร จ.สุรินทร์(บัวเขต) จ.ร้อยเอ็ด(อาจสามารถ) จ.ศรีสะเกษ(ภูสิงห์)
ตะวันออก	1	2/-/-	2	4:55	2.00/-	2/-
- ระยอง	1	2/-/-	2	4:55	2.00/-	ภารกิจป้องกันและแก้ไขปัญหาภัยแล้ง มีฝนตกเล็กน้อยบริเวณพื้นที่การเกษตร จ.สระแก้ว (เมืองสระแก้ว) จ.ปราจีนบุรี(กบินทร์บุรี นาดี)
ใต้	1	-/1/-	1	2:00	2.00/-	1/1
- สุราษฎร์ธานี	1	-/1/-	1	2:00	2.00/-	1.ภารกิจป้องกันและแก้ไขปัญหาภัยแล้ง มีฝนตกเล็กน้อยบริเวณพื้นที่การเกษตร จ.กระบี่(คลองท่อม ลำทับ) 2.ภารกิจเติมน้ำต้นทุนให้เขื่อนกักเก็บน้ำ พื้นที่ลุ่มรับน้ำอ่างเก็บน้ำคลองท่าวีว จ.ตรัง
รวม	11	19/5/1	33	49:55	29.60/-	23/15

๑ สรุปผลรวมปฏิบัติการตั้งแต่เริ่มตั้งหน่วยปฏิบัติการฝนหลวง (3 กุมภาพันธ์ – 26 กรกฎาคม 2563)

ตั้งแต่เริ่มตั้งหน่วยปฏิบัติการฝนหลวง เมื่อวันที่ 3 กุมภาพันธ์ - 26 กรกฎาคม 2563 มีการขึ้นปฏิบัติการฝนหลวง จำนวน 163 วัน มีวันฝนตกจากการปฏิบัติการฝนหลวงคิดเป็นร้อยละ 98.77 ขึ้นปฏิบัติงาน จำนวน 4,248 เที่ยวบิน (6,364:18 ชั่วโมงบิน) ปริมาณการใช้สารฝนหลวง 3,782.475 ตัน พลุสารดูดความชื้นโซเดียมคลอไรด์ จำนวน 102 นัด พลุสารดูดความชื้นแคลเซียมคลอไรด์ จำนวน 108 นัด พลุซิลเวอร์ไอโอไดด์ สำหรับภารกิจปฏิบัติการฝนหลวง จำนวน 2,419 นัด จังหวัดที่มีรายงานฝนตกรวม 67 จังหวัด

ภาค - ศูนย์/หน่วยปฏิบัติการฯ	ขึ้นบิน (วัน)	ฝนตก (วัน)	จำนวน เที่ยวบิน (เที่ยว)	จำนวน ชั่วโมงบิน (ชั่วโมง)	ปริมาณ สารฝนหลวง (ตัน/AgI,CaCl ₂ , NaCl นัด)	จังหวัดที่มีรายงานฝนตก (ทั้งการสังเกตด้วยสายตา/การตรวจวัด ด้วยเรดาร์ และเครื่องวัดน้ำฝนอัตโนมัติ)
เหนือ	96	92	353	544:59	317.95/322	12 จังหวัด
- เชียงใหม่ (เปิดหน่วยฯ ตั้งแต่วันที่ 17 ก.พ. - 31 พ.ค. และ 1 ก.ค. 63 เป็นต้นไป)	73	69	218	341:44	186.45/322	บริเวณที่มีฝนตก ได้แก่ ลำปาง พะเยา เชียงราย แพร่ เชียงใหม่ ลำพูน น่าน แม่ฮ่องสอน ตาก (9 จังหวัด)
- ตาก (เปิดหน่วยฯ ตั้งแต่วันที่ 1 มิ.ย. 63 เป็นต้นไป)	46	45	135	203:15	131.50/-	บริเวณที่มีฝนตก ได้แก่ เชียงใหม่ ลำพูน ตาก ลำปาง กำแพงเพชร พิจิตร สุโขทัย (7 จังหวัด)
เหนือ(ตอนล่าง)	116	107	352	654:13	289.95/1,383	26 จังหวัด
- พิษณุโลก (เปิดหน่วยฯ ตั้งแต่วันที่ 3 ก.พ. - 31 พ.ค. และ 1 ก.ค. 63 เป็นต้นไป)	93	86	287	551:18	224.95/1,383	บริเวณที่มีฝนตก ได้แก่ เชียงใหม่ ตาก พะเยา ลำปาง กำแพงเพชร พิจิตร สุโขทัย อุตรดิตถ์ พิษณุโลก น่าน แพร่ เพชรบูรณ์ ลพบุรี นครสวรรค์ กาฬสินธุ์ ขอนแก่น มุกดาหาร เลย หนองบัวลำภู อุดรธานี ชัยภูมิ นครราชสีมา ยโสธร ร้อยเอ็ด สุรินทร์ (25 จังหวัด)
- แพร่ (เปิดหน่วยฯ ตั้งแต่วันที่ 1-30 มิ.ย. 63)	23	21	65	102:55	65.00/-	บริเวณที่มีฝนตก ได้แก่ สุโขทัย อุตรดิตถ์ แพร่ น่าน ลำปาง พิจิตร พิษณุโลก เพชรบูรณ์ พะเยา เชียงราย เลย (11 จังหวัด)
กลาง	135	132	1235	1747:05	1,014.45/-	16 จังหวัด
- นครสวรรค์ (เปิดหน่วยฯ ตั้งแต่วันที่ 3 ก.พ. 63 - 31 มี.ค. 63)	21	17	84	143:05	81.40/-	บริเวณที่มีฝนตก ได้แก่ ลพบุรี อุทัยธานี นครสวรรค์ ชัยนาท สระบุรี เพชรบูรณ์ นครราชสีมา พิจิตร อ่างทอง (9 จังหวัด)
- กาญจนบุรี (เปิดหน่วยฯ ตั้งแต่วันที่ 17 ก.พ. - 26 มี.ค. 63)	41	39	192	227:25	133.80/-	บริเวณที่มีฝนตก ได้แก่ กาญจนบุรี สุพรรณบุรี ราชบุรี อุทัยธานี ชัยนาท (5 จังหวัด)
- ราชบุรี (เปิดหน่วยฯ ตั้งแต่วันที่ 27 มี.ค. 30 มิ.ย. 63)	80	75	408	585:40	282.80/-	บริเวณที่มีฝนตก ได้แก่ กาญจนบุรี สุพรรณบุรี อุทัยธานี ราชบุรี ตาก (5 จังหวัด)

ภาค - ศูนย์/หน่วยปฏิบัติการฯ	ขึ้นบิน (วัน)	ฝนตก (วัน)	จำนวน เที่ยวบิน (เที่ยว)	จำนวน ชั่วโมงบิน (ชั่วโมง)	ปริมาณ สารฝนหลวง (ตัน/Agl,CaCl ₂ , NaCl นัต)	จังหวัดที่มีรายงานฝนตก (ทั้งการสังเกตด้วยสายตา/การตรวจวัด ด้วยเรดาร์ และเครื่องวัดน้ำฝนอัตโนมัติ)
- ลพบุรี (เปิดหน่วยฯ ตั้งแต่วันที่ 1 เม.ย. 63 เป็นต้นไป)	110	110	551	790:55	516.45/-	บริเวณที่มีฝนตก ได้แก่ ลพบุรี เพชรบูรณ์ สระบุรี นครสวรรค์ อุทัยธานี สิงห์บุรี ชัยนาท สุพรรณบุรี อัญญา อ่างทอง นครราชสีมา กาญจนบุรี ชัยภูมิ (13 จังหวัด)
ตะวันออกเฉียงเหนือ	123	119	637	932:25	654.90/670	17 จังหวัด
- ขอนแก่น (เปิดหน่วยฯ ตั้งแต่วันที่ 3 ก.พ. 63 เป็นต้นไป)	116	109	467	695:30	365.10/-	บริเวณที่มีฝนตก ได้แก่ กาฬสินธุ์ ขอนแก่น นครพนม เลย สกลนคร หนองบัวลำภู อุดรธานี นครราชสีมา ชัยภูมิ ยโสธร มหาสารคาม ร้อยเอ็ด เพชรบูรณ์ บุรีรัมย์ (14 จังหวัด)
- อุดรธานี (เปิดหน่วยฯ ตั้งแต่วันที่ 17 ก.พ. 63 เป็นต้นไป)	98	83	170	236:55	289.80/670	บริเวณที่มีฝนตก ได้แก่ หนองบัวลำภู เลย ขอนแก่น สกลนคร กาฬสินธุ์ บึงกาฬ ชัยภูมิ อุดรธานี หนองคาย นครพนม มุกดาหาร (11 จังหวัด)
ตะวันออกเฉียงเหนือ(ตอนล่าง)	130	120	734	1035:28	672.60/254	17 จังหวัด
- บุรีรัมย์ (เปิดหน่วยฯ ตั้งแต่วันที่ 3 ก.พ. - 31 พ.ค. 63)	72	56	211	374:55	209.50/-	บริเวณที่มีฝนตก ได้แก่ บุรีรัมย์ สระบุรี นครราชสีมา ร้อยเอ็ด สุรินทร์ มหาสารคาม ศรีสะเกษ อุบลราชธานี อำนาจเจริญ ชัยภูมิ ยโสธร (11 จังหวัด)
- อุบลราชธานี (เปิดหน่วยฯ ตั้งแต่วันที่ 17 ก.พ. 63 - 31 มี.ค. 63)	14	8	30	34:31	32.40/-	บริเวณที่มีฝนตก ได้แก่ ศรีสะเกษ อุบลราชธานี (2 จังหวัด)
- นครราชสีมา (เปิดหน่วยฯ ตั้งแต่วันที่ 1 เม.ย. 63 เป็นต้นไป)	97	92	267	332:37	276.70/254	บริเวณที่มีฝนตก ได้แก่ นครราชสีมา บุรีรัมย์ ชัยภูมิ ปราจีนบุรี สระแก้ว ขอนแก่น สระบุรี มหาสารคาม ร้อยเอ็ด ลพบุรี หนองบัวลำภู สุรินทร์ เพชรบูรณ์ (13 จังหวัด)
- สุรินทร์ (เปิดหน่วยฯ ตั้งแต่วันที่ 1 มิ.ย. 63 เป็นต้นไป)	52	47	226	293:25	154.00/-	บริเวณที่มีฝนตก ได้แก่ สุรินทร์ บุรีรัมย์ ศรีสะเกษ อุบลราชธานี นครราชสีมา ร้อยเอ็ด มหาสารคาม ยโสธร อำนาจเจริญ (9 จังหวัด)
ตะวันออก	121	115	538	871:35	371.03/-	7 จังหวัด
- ระยอง (เปิดหน่วยฯ ตั้งแต่วันที่ 1 มิ.ย. 63 เป็นต้นไป)	72	69	284	514:55	201.13/-	บริเวณที่มีฝนตก ได้แก่ ชลบุรี ระยอง จันทบุรี ฉะเชิงเทรา ตราด ปราจีนบุรี สระแก้ว (7 จังหวัด)

ภาค - ศูนย์/หน่วยปฏิบัติการฯ	ขึ้นบิน (วัน)	ฝนตก (วัน)	จำนวน เที่ยวบิน (เที่ยว)	จำนวน ชั่วโมงบิน (ชั่วโมง)	ปริมาณ สารฝนหลวง (ตัน/AgI,CaCl ₂ , NaCl น้ด)	จังหวัดที่มีรายงานฝนตก (ทั้งการสังเกตด้วยสายตา/การตรวจวัด ด้วยเรดาร์ และเครื่องวัดน้ำฝนอัตโนมัติ)
- จันทบุรี (เปิดหน่วยฯ ตั้งแต่วันที่ 1 เม.ย. - 31 พ.ค. 63)	49	46	254	356:40	169.90/-	บริเวณที่มีฝนตก ได้แก่ จันทบุรี ปราจีนบุรี ฉะเชิงเทรา ชลบุรี ระยอง สระแก้ว ตราด (7 จังหวัด)
ใต้	138	129	399	578:33	461.60/-	15 จังหวัด
- สุราษฎร์ธานี (เปิดหน่วยฯ ตั้งแต่วันที่ 3 ก.พ. 63 เป็นต้นไป)	100	94	144	289:58	264.70/-	บริเวณที่มีฝนตก ได้แก่ นครศรีธรรมราช สตูล สงขลา สุราษฎร์ธานี พังงา กระบี่ ตรัง พัทลุง ระนอง ชุมพร ภูเก็ต (11 จังหวัด)
- หัวหิน (เปิดหน่วยฯ ตั้งแต่วันที่ 17 ก.พ. - 31 พ.ค. 63)	66	61	197	202:35	133.40/-	บริเวณที่มีฝนตก ได้แก่ เพชรบุรี ราชบุรี ประจวบคีรีขันธ์ (3 จังหวัด)
- สงขลา (เปิดหน่วยฯ ตั้งแต่วันที่ 1 มิ.ย. - 16 ก.ค. 63)	25	25	26	52:10	42.50/-	บริเวณที่มีฝนตก ได้แก่ นราธิวาส สงขลา จ.นครศรีธรรมราช (3 จังหวัด)
- ชุมพร (เปิดหน่วยฯ ตั้งแต่วันที่ 1 - 30 มิ.ย. 63)	14	14	32	33:50	21.00/-	บริเวณที่มีฝนตก ได้แก่ ชุมพร ประจวบคีรีขันธ์ (2 จังหวัด)

กลุ่มวิชาการปฏิบัติการฝนหลวง กองปฏิบัติการฝนหลวง กรมฝนหลวงและการบินเกษตร