



# รายงานการปฏิบัติการฝนหลวง ประจำปี 2564

ประจำวันที่ 15 สิงหาคม 2564

และผลการปฏิบัติการฝนหลวงประจำวันที่ 14 สิงหาคม 2564

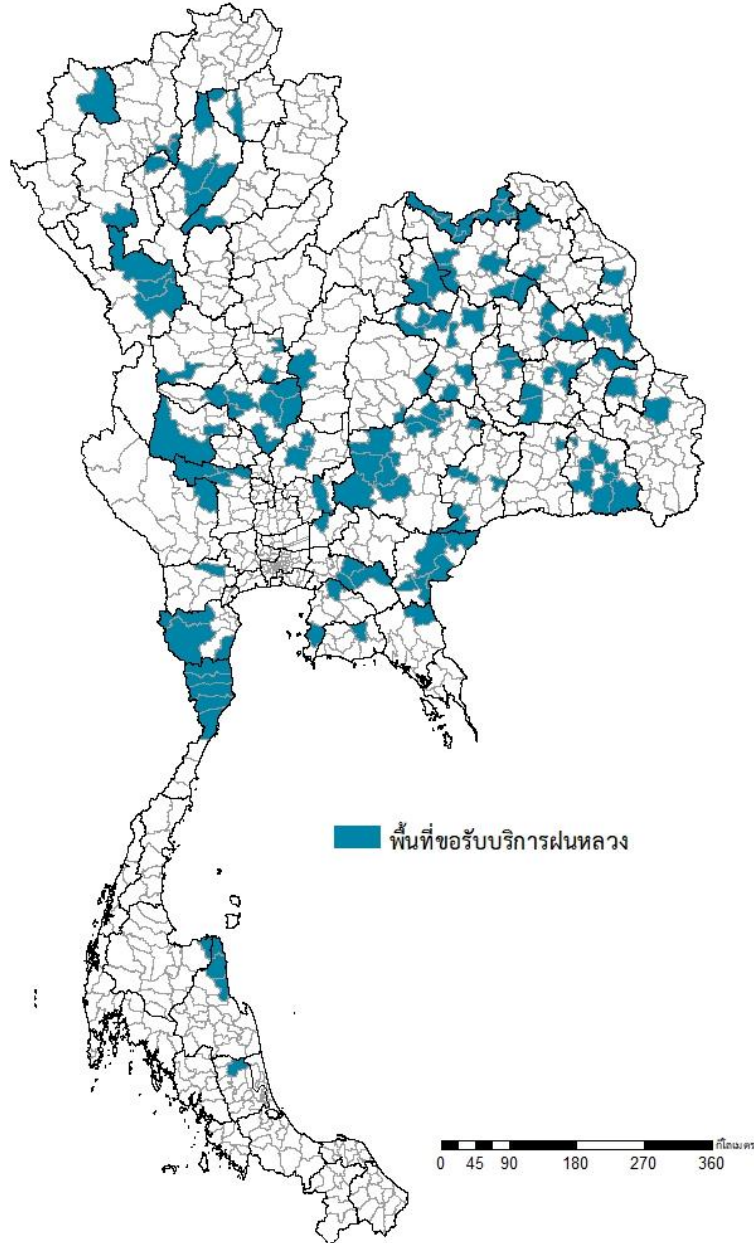
กลุ่มวิชาการปฏิบัติการฝนหลวง กองปฏิบัติการฝนหลวง กรมฝนหลวงและการบินเกษตร

royalrainmaking\_academic@hotmail.com

## ๑ พื้นที่ขอรับบริการฝนหลวง (ระหว่างวันที่ 1 - 14 สิงหาคม 2564)

ภาค	รายชื่อจังหวัด (อำเภอ) ที่มีผู้ขอรับบริการฝนหลวง	จำนวนผู้ขอรับบริการ (ราย)
เหนือ	กำแพงเพชร(ปางศิลาทอง), ลำปาง(แม่เมาะ แม่ทะ เมืองลำปาง วังเหนือ), พิจิตร(บางมูลนาก วังทรายพูน), เพชรบูรณ์(ชนแดน), พะเยา(ดอกคำใต้ แม่ใจ), เชียงใหม่(แม่ออน ดอยเต่า สันกำแพง), แพร่(วังชิ้น), ตาก(บ้านตาก สามเงา เมืองตาก), ลำพูน(เมืองลำพูน), แม่ฮ่องสอน (ปาย)	24
กลาง	กาญจนบุรี(เลาขวัญ), นครสวรรค์(เมืองนครสวรรค์ ตาคีรี ท่าตะโก ลาดยาว หนองบัว โกรกพระ ไพศาลี), ลพบุรี(สระโบสถ์ โคกสำโรง), สระบุรี(แก่งคอย), สุพรรณบุรี(หนองหญ้าไซ เดิมบางนางบวช ด่านช้าง), อุทัยธานี(บ้านไร่ หนองฉาง)	24
ตะวันออกเฉียงเหนือ	กาฬสินธุ์(กุฉินารายณ์ ดอนจาน นามน สมเด็จ), ขอนแก่น(พล ภูเวียง เวียงเก่า บ้านฝาง ชุมแพ น้ำพอง บ้านไผ่ โคกโพธิ์ไชย), นครพนม(ปลาปาก), นครราชสีมา(ขามทะเลสอ ขามสะแกแสง ปักธงชัย ปากช่อง สีคิ้ว สีดา สูงเนิน คง ด่านขุนทด เมืองยาง บัวใหญ่), บุรีรัมย์(ชำนิ พลับพลาชัย หนองกี่ โนนดินแดง หนองหงส์), มหาสารคาม(กันทรวิชัย เมืองมหาสารคาม), ยโสธร(เลิงนกทา), ร้อยเอ็ด(จตุรพักตรพิมาน เสดภูมิ เกษตรวิสัย ธวัชบุรี น้ำเกลี้ยง), ศรีสะเกษ(กันทรลักษ์ ขุขันธ์ ขุนหาญ ศรีรัตนะ เมืองศรีสะเกษ โพธิ์ศรีสุวรรณ วังหิน), สุรินทร์(โนนนารายณ์), หนองคาย(ท่า บ่อ รัตนวาปี ศรีเชียงใหม่ สระใคร สังคม ฝ้าไร่ เมืองหนองคาย โพธิ์ตาก โพนพิสัย), หนองบัวลำภู(ศรีบุญเรือง เมืองหนองบัวลำภู), อำนาจเจริญ(เมืองอำนาจเจริญ), อุดรธานี(ศรีธาตุ หนองหาน วังสามหมอ หนองวัวซอ กุดจับ), อุบลราชธานี(ตระการพืชผล), สกลนคร(บ้านม่วง วาริชภูมิ), ชัยภูมิ(คอนสวรรค์ เนินสง่า), มุกดาหาร(เมืองมุกดาหาร คำชะอี)	78
ตะวันออก	ฉะเชิงเทรา(สนามชัยเขต พนมสารคาม แปลงยาว), ชลบุรี(บางละมุง พนัสนิคม), นครนายก (บ้านนา), ระยอง(วังจันทร์), สระแก้ว(ตาพระยา วัฒนานคร วังน้ำเย็น อรัญประเทศ คลองหาด), จันทบุรี(สอยดาว)	15
ใต้	นครศรีธรรมราช(ขนอม ท่าศาลา สีชล), ประจวบคีรีขันธ์(กุยบุรี ปราณบุรี หัวหิน สามร้อยยอด เมืองประจวบคีรีขันธ์), เพชรบุรี(ชะอำ หนองหญ้าปล้อง แก่งกระจาน), สุราษฎร์ธานี(ดอนสัก), พัทลุง(ควนขนุน), ราชบุรี(โพธาราม)	8
รวม	46 จังหวัด (131 อำเภอ)	149

พื้นที่ขอรับบริการฝนหลวง ระหว่างวันที่ 1 - 14 สิงหาคม 2564



จัดทำโดย : กองปฏิบัติการฝนหลวง กลุ่มวิชาการปฏิบัติการฝนหลวง ข้อมูล ณ วันที่ 15 สิงหาคม 2564

๑ สถานการณ์ปริมาณน้ำเก็บกักในอ่างเก็บน้ำที่สำคัญ

	ความจุของ อ่างที่ รนก. <sup>1</sup> (ล้าน ลบ.ม.)	ปริมาณน้ำในอ่างฯ (%)				ปริมาณน้ำ ไหลลงอ่างฯ (ล้าน ลบ.ม.)	ปริมาณน้ำ ระบาย (ล้าน ลบ.ม.)	ระดับน้ำ
		11 ส.ค.	12 ส.ค.	13 ส.ค.	14 ส.ค.	14 ส.ค.	14 ส.ค.	
<b>ภาคเหนือ</b>						<b>25.18</b>	<b>29.54</b>	
- ภูมิพล(ตาก)	13,462	33	33	33	33	4.43	7.00	ต่ำกว่า 40%
- สิริกิติ์(อุตรดิตถ์)	9,510	36	36	36	36	14.39	13.92	ต่ำกว่า 40%
- แม่จันทน์(เชียงใหม่)	265	35	35	34	34	0.05	0.25	ต่ำกว่า 40%
- แม่กวางฯ(เชียงใหม่)	263	13	13	13	13	0.63	0.96	ต่ำกว่า 20%
- กิวลม(ลำปาง)	106	32	32	32	33	2.14	1.17	ต่ำกว่า 40%
- กิวคอง(ลำปาง)	170	27	27	27	27	0.20	0.30	ต่ำกว่า 30%
- แควน้อยฯ(พิษณุโลก)	939	28	28	27	27	3.02	5.62	ต่ำกว่า 30%
- แม่มอก(ลำปาง)	110	41	41	41	41	0.32	0.32	ต่ำกว่า 50%
<b>ภาคตะวันออกเฉียงเหนือ</b>						<b>6.71</b>	<b>11.83</b>	
- ห้วยหลวง(อุดรธานี)	135	34	34	34	34	0.07	0.11	ต่ำกว่า 40%
- น้ำอูน(สกลนคร)	520	43	42	42	43	1.11	0.00	ต่ำกว่า 50%
- น้ำพุง(สกลนคร)	166	31	31	31	32	0.99	0.00	ต่ำกว่า 40%
- จุฬารัตน์(ชัยภูมิ)	164	61	61	61	61	0.11	0.00	-
- อุบลรัตน์(ขอนแก่น)	2,431	31	31	31	31	0.91	3.52	ต่ำกว่า 40%
- ลำปาว(กาฬสินธุ์)	1,980	35	35	35	35	0.00	4.03	ต่ำกว่า 40%
- ลำตะคอง(นครราชสีมา)	314	62	62	61	61	0.20	1.04	-
- ลำพระเพลิง(นครราชสีมา)	110	50	50	50	49	0.21	0.86	ต่ำกว่า 50%
- มูลบน(นครราชสีมา)	141	65	64	64	64	0.16	0.73	-
- ลำแฉะ(นครราชสีมา)	275	55	55	55	54	0.13	1.15	-
- ลำนางรอง(บุรีรัมย์)	121	60	60	60	60	0.00	0.00	-
- สิรินคร(อุบลราชธานี)	1,966	59	60	60	60	2.71	0.00	-
- ลำปลายมาศ(นครราชสีมา)	98	62	61	61	61	0.11	0.39	-
<b>ภาคกลาง</b>						<b>54.21</b>	<b>21.55</b>	
- ป่าสักฯ(ลพบุรี)	960	7	7	7	6	0.00	2.16	ต่ำกว่า 10%
- ทับเสลา(อุทัยธานี)	160	19	19	19	19	0.13	0.00	ต่ำกว่า 20%
- กระเสียว(สุพรรณบุรี)	240	33	32	32	32	0.53	1.21	ต่ำกว่า 40%
- ศรีนครินทร์(กาญจนบุรี)	17,745	68	68	68	68	21.07	5.00	-
- วชิราลงกรณ์(กาญจนบุรี)	8,860	67	68	68	68	32.48	13.18	-
<b>ภาคตะวันออก</b>						<b>3.96</b>	<b>1.07</b>	
- ชุนด่านฯ(นครนายก)	224	48	49	50	50	1.52	0.08	-
- คลองสิียด(ฉะเชิงเทรา)	420	14	14	14	14	0.00	0.08	ต่ำกว่า 20%
- บางพระ(ชลบุรี)	117	33	33	33	33	0.01	0.29	ต่ำกว่า 40%
- หนองปลาไหล(ระยอง)	164	70	69	69	68	0.19	0.22	-
- ประแสร์(ระยอง)	295	67	67	67	67	0.07	0.00	-
- นฤปดินทรจินดา(ปราจีนบุรี)	295	53	53	54	54	1.58	0.07	-
- พระปรอง(สระแก้ว)	97	50	50	51	51	0.22	0.11	-
- ดอกกราย(ระยอง)	71	53	53	52	52	0.05	0.00	-
- คลองพระพุทธ(จันทบุรี)	70	63	63	64	64	0.06	0.00	-
- คลองหลวง รัชชโลทร(ชลบุรี)	98	24	24	24	24	0.12	0.04	ต่ำกว่า 30%
- ห้วยยาง(สระแก้ว)	60	8	8	7	7	0.01	0.10	ต่ำกว่า 10%
- ห้วยตะเคียน(สระแก้ว)	10	55	54	55	55	0.14	0.08	-
<b>ภาคใต้</b>						<b>29.26</b>	<b>11.01</b>	
- แก่งกระเจาน(เพชรบุรี)	710	59	60	60	61	9.57	3.02	-
- ปราณบุรี(ประจวบคีรีขันธ์)	347	54	54	55	55	2.74	1.75	-
- รัชชประภา(สุราษฎร์ธานี)	5,639	63	63	63	64	12.56	1.25	-
- บางยาง(ยะลา)	1,454	49	48	48	48	4.39	4.99	ต่ำกว่า 50%

<sup>1</sup>รณก. = ระดับน้ำเก็บกัก, ที่มา: กรมชลประทาน

การพยากรณ์อากาศและสภาพอากาศประจำวัน

๑ ลักษณะอากาศทั่วไปและการพยากรณ์อากาศ ประจำวันที่ 15 สิงหาคม 2564 (เวลา 06.00 น.)

ลักษณะอากาศทั่วไป	
<p><b>ลักษณะอากาศ</b> พยากรณ์อากาศ 24 ชั่วโมงข้างหน้า ลมตะวันออกเฉียงใต้พัดปกคลุมอ่าวไทย ภาคตะวันออก และภาคตะวันออกเฉียงเหนือตอนล่าง ในขณะที่มรสุมตะวันตกเฉียงใต้ยังคงพัดปกคลุมทะเลอันดามัน ประเทศไทย และอ่าวไทย ประกอบกับมีหย่อมความกดอากาศต่ำปกคลุมประเทศเวียดนามตอนบน ลักษณะเช่นนี้ทำให้ประเทศไทยยังคงมีฝนเพิ่มขึ้น และมีฝนตกหนักบางแห่งในภาคเหนือ ภาคตะวันออกเฉียงเหนือ ภาคกลาง ภาคตะวันออก และภาคใต้ ขอให้ประชาชนบริเวณพื้นที่เสี่ยงภัยดังกล่าว ระวังอันตรายจากฝนตกหนัก และฝนที่ตกสะสม ซึ่งอาจทำให้เกิดน้ำท่วมฉับพลัน และน้ำป่าไหลหลากไว้ด้วย สำหรับคลื่นลมบริเวณทะเลอันดามันมีคลื่นสูง 1-2 เมตร บริเวณที่มีฝนฟ้าคะนองคลื่นสูงมากกว่า 2 เมตร ขอให้ชาวเรือบริเวณดังกล่าวเดินเรือด้วยความระมัดระวังบริเวณที่มีฝนฟ้าคะนองไว้ด้วย</p> <p><b>ฝุ่นละอองขนาดเล็ก</b> ในช่วงของฤดูฝนการสะสมของฝุ่นละออง/หมอกควันมีน้อย</p>	
ภาคเหนือ	มีฝนฟ้าคะนองร้อยละ 70 ของพื้นที่ และมีฝนตกหนักบางแห่ง ส่วนมากบริเวณจังหวัดแม่ฮ่องสอน เชียงใหม่ เชียงราย ลำพูน ลำปาง พะเยา แพร่ น่าน อุตรดิตถ์ พิษณุโลก กำแพงเพชร เพชรบูรณ์ และตาก อุณหภูมิต่ำสุด 23-25 องศาเซลเซียส อุณหภูมิสูงสุด 30-35 องศาเซลเซียส ลมตะวันตกเฉียงใต้ ความเร็ว 10-20 กม./ชม.
ภาคกลาง	มีฝนฟ้าคะนองร้อยละ 60 ของพื้นที่ และมีฝนตกหนักบางแห่ง บริเวณจังหวัดราชบุรี กาญจนบุรี สุพรรณบุรี ชัยนาท อุทัยธานี และนครสวรรค์ อุณหภูมิต่ำสุด 24-25 องศาเซลเซียส อุณหภูมิสูงสุด 32-34 องศาเซลเซียส ลมตะวันตกเฉียงใต้ ความเร็ว 10-20 กม./ชม.
ภาคตะวันออกเฉียงเหนือ	มีฝนฟ้าคะนองร้อยละ 70 ของพื้นที่ และมีฝนตกหนักบางแห่ง บริเวณจังหวัดเลย หนองบัวลำภู หนองคาย บึงกาฬ อุดรธานี สกลนคร นครพนม อำนาจเจริญ อุบลราชธานี ศรีสะเกษ สุรินทร์ บุรีรัมย์ นครราชสีมา ชัยภูมิ และขอนแก่น อุณหภูมิต่ำสุด 23-25 องศาเซลเซียส อุณหภูมิสูงสุด 29-33 องศาเซลเซียส ลมตะวันตกเฉียงใต้ ความเร็ว 10-20 กม./ชม.
ภาคตะวันออก	มีฝนฟ้าคะนองร้อยละ 60 ของพื้นที่ และมีฝนตกหนักบางแห่ง บริเวณจังหวัดนครนายก ปราจีนบุรี สระแก้ว ระยอง จันทบุรี และตราด อุณหภูมิต่ำสุด 24-28 องศาเซลเซียส อุณหภูมิสูงสุด 30-33 องศาเซลเซียส ลมตะวันตกเฉียงใต้ ความเร็ว 15-30 กม./ชม. ทะเลมีคลื่นสูงประมาณ 1 เมตร บริเวณที่มีฝนฟ้าคะนองคลื่นสูง 1-2 เมตร
ภาคใต้ฝั่งตะวันออก	มีฝนฟ้าคะนองร้อยละ 60 ของพื้นที่ และมีฝนตกหนักบางแห่ง บริเวณจังหวัดชุมพร สุราษฎร์ธานี นครศรีธรรมราช พัทลุง สงขลา ปัตตานี ยะลา และนราธิวาส อุณหภูมิต่ำสุด 23-26 องศาเซลเซียส อุณหภูมิสูงสุด 31-33 องศาเซลเซียส ลมตะวันตกเฉียงใต้ ความเร็ว 15-30 กม./ชม. ทะเลมีคลื่นสูงประมาณ 1 เมตร บริเวณที่มีฝนฟ้าคะนองคลื่นสูง 1-2 เมตร
ภาคใต้ฝั่งตะวันตก	มีฝนฟ้าคะนองร้อยละ 60 ของพื้นที่ กับมีฝนตกหนักบางแห่ง บริเวณจังหวัดระนอง พังงา ตรัง ภูเก็ต และกระบี่ อุณหภูมิต่ำสุด 21-26 องศาเซลเซียส อุณหภูมิสูงสุด 31-35 องศาเซลเซียส ลมตะวันตกเฉียงใต้ ความเร็ว 15-35 กม./ชม. ทะเลมีคลื่นสูง 1-2 เมตร บริเวณที่มีฝนฟ้าคะนองคลื่นสูงมากกว่า 2 เมตร
กรุงเทพมหานครและปริมณฑล	มีฝนฟ้าคะนองร้อยละ 60 ของพื้นที่ อุณหภูมิต่ำสุด 25-27 องศาเซลเซียส อุณหภูมิสูงสุด 31-32 องศาเซลเซียส ลมตะวันตกเฉียงใต้ ความเร็ว 10-20 กม./ชม.

ที่มา: กรมอุตุนิยมวิทยา

๑ ข้อมูลความชื้นจากการตรวจอากาศชั้นบน (Sounding) ระยะเวลาสูง 5,000 - 10,000 ฟุต

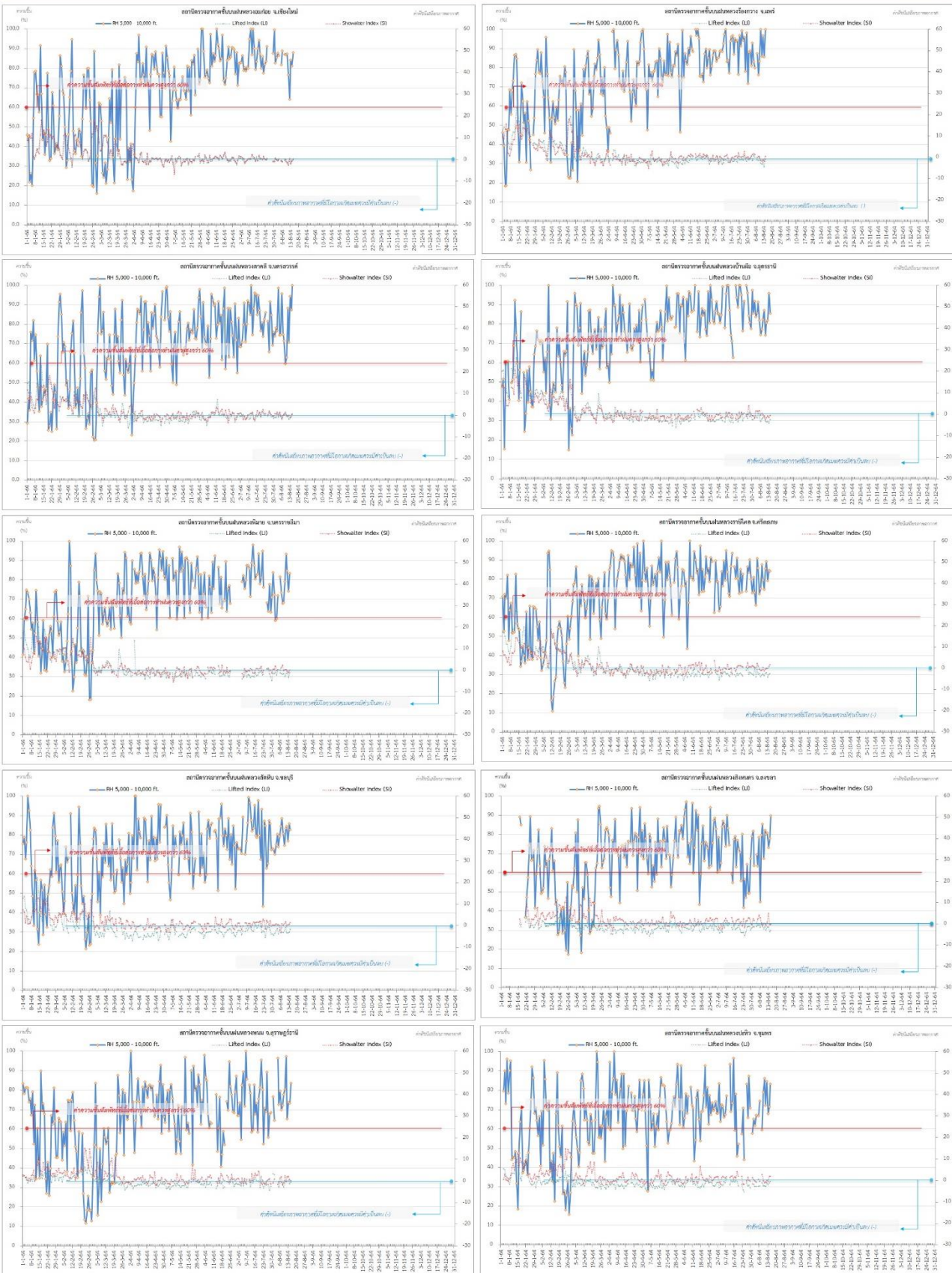
ภาค	สถานีตรวจอากาศ	ความชื้นสัมพัทธ์ (%)					ความไม่เสถียรภาพของมวลอากาศ (LI)
		11 ส.ค.	12 ส.ค.	13 ส.ค.	14 ส.ค.	15 ส.ค.	
ภาคเหนือ	สถานีเรดาร์ฝนหลวงอมก๋อย	77	64	85	81	88	-0.1
	สถานีตรวจอากาศเคลื่อนที่ร่องกวาง	86	97	86	100	n/a	ไม่ตรวจอากาศ
ภาคกลาง	สถานีเรดาร์ฝนหลวงตาคลี	89	71	95	88	100	0.3
ภาคตะวันออกเฉียงเหนือ	สถานีเรดาร์ฝนหลวงพิมาย	94	85	75	84	n/a	ไม่ตรวจอากาศ
	สถานีตรวจอากาศเคลื่อนที่บ้านฝือ	81	82	96	86	n/a	ไม่ตรวจอากาศ-
	สถานีตรวจอากาศเคลื่อนที่ราชสีไศล	86	90	80	85	85	-2.4
ภาคตะวันออก	สถานีเรดาร์ฝนหลวงสัทหีบ	85	77	86	83	n/a	ไม่ตรวจอากาศ-
ภาคใต้	สถานีเรดาร์ฝนหลวงพนม	98	66	74	74	84	-0.4
	สถานีตรวจอากาศเคลื่อนที่ปะทิว	73	85	68	72	84	-0.4
	สถานีตรวจอากาศเคลื่อนที่สิงหนคร	81	81	74	78	90	-3.1

หมายเหตุ : LI (Lifted Index) คือ ดัชนีที่ใช้บอกความไม่เสถียรภาพของมวลอากาศ ในระดับ 50 มิลลิบาร์ ควรมีค่าต่ำกว่า -2 ซึ่งจะมีโอกาสเกิดเมฆในแนวตั้งและพัฒนาตัวเป็นกลุ่มฝนได้



๑ กราฟแสดงแนวโน้มความชื้นอากาศชั้นบนและดัชนีเสถียรภาพอากาศ (ระหว่างวันที่ 1 มกราคม - 15 สิงหาคม 2564)

กราฟแสดงผลตรวจอากาศชั้นบน (ระยะ 5,000 - 10,000 ฟุต) ตั้งแต่วันที่ 1 มกราคม 2564 - ปัจจุบัน



**หมายเหตุ**  
 - ระยะความสูง 5,000-10,000 ฟุต เป็นระดับพิกัดบินในการปฏิบัติการฝนหลวง (ระดับฐานเมฆ) - ความชื้นสัมพัทธ์ที่เอื้อต่อการปฏิบัติการฝนหลวงมีความถี่สูงกว่าร้อยละ 60 ขึ้นไป  
 - ดัชนีเสถียรภาพชั้นอากาศที่มีโอกาสเกิดเมฆฝนค่าเป็นลบ (-) - LI: Lifted Index คือค่าดัชนีเสถียรภาพชั้นอากาศระดับต่ำ - SI: Showalter Index คือค่าดัชนีเสถียรภาพชั้นอากาศระดับกลาง

การปฏิบัติการฝนหลวงประจำวัน

๑ สรุปผลปฏิบัติการฝนหลวง ประจำวันที่ 14 สิงหาคม 2564

ภาค/หน่วยฯ	หน่วยปฏิบัติการ (หน่วย)	เครื่องบิน ผล./ทอ./ทบ. (ลำ)	จำนวนเที่ยวบิน (เที่ยว)	จำนวนชั่วโมงบิน (ชั่วโมง)	ปริมาณการใช้สารฝนหลวง (ตัน/นัด)	จังหวัดที่มีการรายงานฝนตก (จำนวนจังหวัด/อ่างเก็บน้ำเป้าหมาย)
<b>เหนือ</b>	<b>2</b>	<b>5/-/-</b>	<b>4</b>	<b>4:40</b>	<b>4.00/-</b>	<b>3/-</b>
- เชียงใหม่	1	3/-/-	2	2:45	2.00/-	ภารกิจป้องกันและแก้ไขปัญหาภัยแล้ง มีฝนตกเล็กน้อย บริเวณพื้นที่การเกษตร จ.พะเยา(เมืองพะเยา) จ.ลำปาง(เกาะคา)
- ตาก	1	2/-/-	2	1:55	2.00/-	ภารกิจป้องกันและแก้ไขปัญหาภัยแล้ง มีฝนตกเล็กน้อย บริเวณพื้นที่การเกษตร จ.ตาก(เมืองตาก บ้านตาก)
<b>เหนือ(ตอนล่าง)</b>	<b>1</b>	<b>3/-/-</b>	<b>4</b>	<b>5:35</b>	<b>4.00/-</b>	<b>5/1</b>
- พิษณุโลก	1	3/-/-	4	5:35	4.00/-	1.ภารกิจป้องกันและแก้ไขปัญหาภัยแล้ง มีฝนตกเล็กน้อยบริเวณพื้นที่การเกษตร จ.กำแพงเพชร(ไทรงาม ปางศิลาทอง ขาณุวรลักษบุรี คลองขลุง ทวายทองวัฒนา) จ.พิจิตร(สามง่าม ทับคล้อ วังทรายพูน ดงเจริญ) จ.เพชรบูรณ์(วังโป่ง ชนแดน เมืองเพชรบูรณ์) จ.พิษณุโลก (เนินมะปราง) จ.นครสวรรค์(ลาดยาว แม่่วงก์ บรรพตพิสัย) 2.ภารกิจเติมน้ำต้นทุนให้เขื่อนกักเก็บน้ำ บริเวณพื้นที่ลุ่มรับน้ำอ่างเก็บน้ำห้วยนา จ.เพชรบูรณ์
<b>กลาง</b>	<b>2</b>	<b>5/-/1</b>	<b>11</b>	<b>15:00</b>	<b>8.20/-</b>	<b>9/6</b>
- ลพบุรี	1	2/-/1	8	10:35	6.20/-	1.ภารกิจป้องกันและแก้ไขปัญหาภัยแล้ง มีฝนตกเล็กน้อยถึงปานกลางบริเวณพื้นที่การเกษตร จ.อุทัยธานี (เมืองอุทัยธานี บ้านไร่ ห้วยคต ลานสัก หนองฉาง หนองขาหย่าง ท้าพหัน) จ.นครสวรรค์(ตาคลี ตากฟ้า ไผ่ศาลี พยุหะคีรี ลาดยาว โกรกพระ ท่าตะโก) จ.ชัยนาท(เนินขาม หนองมะโมง วัดสิงห์ เมืองชัยนาท มโนรมย์ หันคา) จ.ลพบุรี(เมืองลพบุรี ท่าวัง บ้านหมี่ หนองม่วง) จ.สิงห์บุรี (เมืองสิงห์บุรี บางระจัน ค่ายบางระจัน อินทร์บุรี พรหมบุรี) จ.อ่างทอง(แสวงหา โพธิ์ทอง วิเศษชัยชาญ สามโก้) จ.สระบุรี(เมืองสระบุรี แก่งคอย มวกเหล็ก เฉลิมพระเกียรติ) 2.ภารกิจเติมน้ำต้นทุนให้เขื่อนกักเก็บน้ำ บริเวณพื้นที่ลุ่มรับน้ำอ่างเก็บน้ำทับเสลา อ่างเก็บน้ำห้วยขุนแก้ว เขื่อนวังร่มเกล้า จ.อุทัยธานี อ่างเก็บน้ำห้วยหนองโรง จ.ชัยนาท

ภาค/หน่วยฯ	หน่วยปฏิบัติการ (หน่วย)	เครื่องบิน ผล./ทอ./ทบ. (ลำ)	จำนวนเที่ยวบิน (เที่ยว)	จำนวนชั่วโมงบิน (ชั่วโมง)	ปริมาณการใช้สารฝนหลวง (ตัน/นัด)	จังหวัดที่มีการรายงานฝนตก (จำนวนจังหวัด/อ่างเก็บน้ำเป้าหมาย)
- กาญจนบุรี	1	3/-/-	3	4:25	2.00/-	1.ภารกิจป้องกันและแก้ไขปัญหาภัยแล้ง มีฝนตกเล็กน้อยถึงปานกลางบริเวณพื้นที่การเกษตร จ.กาญจนบุรี(ห้วยกระเจา เลาขวัญ หนองปรือ) จ.สุพรรณบุรี(อู่ทอง ด่านช้าง เมืองสุพรรณบุรี ดอนเจดีย์ สามชุก หนองหญ้าไซ เดิมบางนางบวช ศรีประจันต์) 2.ภารกิจเติมน้ำต้นทุนให้เขื่อนกักเก็บน้ำ บริเวณพื้นที่ลุ่มรับน้ำอ่างเก็บน้ำห้วยเทียน จ.กาญจนบุรี อ่างเก็บน้ำกระเสียว จ.สุพรรณบุรี
ตะวันออกเฉียงเหนือ	1	1/-/-	0	0:00	0.00/-	-/-
- ขอนแก่น	1	1/-/-	0	0:00	0.00/-	ไม่ปฏิบัติการฝนหลวง เนื่องจากเครื่องบินขัดข้อง (เครื่องยนต์ซ้าย Torque และ Inverter No.2 ไม่ทำงาน)
ตะวันออกเฉียงเหนือ(ตอนล่าง)	3	5/2/-	11	15:10	8.80/-	6/1
- อุบลราชธานี	1	-/1/-	0	0:00	0.00/-	ไม่ปฏิบัติการฝนหลวง เนื่องจากอยู่ระหว่างรอผลตรวจเชื้อโควิด-19 ของเจ้าหน้าที่ชุดบิน
- นครราชสีมา	1	2/1/-	4	7:00	4.00/-	1.ภารกิจป้องกันและแก้ไขปัญหาภัยแล้ง มีฝนตกเล็กน้อยถึงปานกลางบริเวณพื้นที่การเกษตร จ.นครราชสีมา (ปากช่อง วังน้ำเขียว ปักธงชัย สูงเนิน สีคิ้ว ด่านขุนทด ขามทะเลสอ เฉลิมพระเกียรติ จักราช โนนสูง คง พิมาย ประทาย ชุมพวง ลำทะเมนชัย เมืองยาง โนนแดง สีดา ขามสะแกแสง บัวใหญ่ เมืองนครราชสีมา) จ.บุรีรัมย์ (นางรอง ชำนิ เฉลิมพระเกียรติ ประโคนชัย พลับพลาชัย บ้านใหม่ไชยพจน์ นาโพธิ์ พุทไธสง) จ.มหาสารคาม (พยัคฆภูมิพิสัย ยางสีสุราช นาคุณ นาเชือก) 2.ภารกิจเติมน้ำต้นทุนให้เขื่อนกักเก็บน้ำ บริเวณพื้นที่ลุ่มรับน้ำอ่างเก็บน้ำบึงกระโดน จ.นครราชสีมา
- สุรินทร์	1	3/-/-	7	8:10	4.80	ภารกิจป้องกันและแก้ไขปัญหาภัยแล้ง ฝนตกเล็กน้อยถึงปานกลางบริเวณพื้นที่การเกษตร จ.บุรีรัมย์(กระสัง ห้วยราช บ้านด่าน สตึก) จ.สุรินทร์(ชุมพลบุรี ท่าตูม เขวาสินรินทร์ จอมพระ สนม ศรีณรงค์ ศีขรภูมิ ลำดวน รัตนบุรี โนนนารายณ์ สำโรงทาบ ปราสาท เมืองสุรินทร์) จ.ศรีสะเกษ(เมืองจันทร์ โพธิ์ศรีสุวรรณ บึงบูรพ์ ตีลาลาด ราชิ์ไศล ห้วยทับทัน วังหิน อุทุมพรพิสัย ขุขันธ์ ขุนหาญ ไพรบึง พยุห์ กันทรลักษณ์ กันทรารมย์ เมืองศรีสะเกษ) จ.ร้อยเอ็ด(เกษตรวิสัย โพนทราย หนองฮี)
ตะวันออก	1	2/-/-	2	3:10	1.30/-	2/1
- สระแก้ว	1	2/-/-	2	3:10	1.30/-	1.ภารกิจป้องกันและแก้ไขปัญหาภัยแล้ง มีฝนตกเล็กน้อยถึงปานกลางบริเวณพื้นที่การเกษตร จ.ปราจีนบุรี



ภาค/หน่วยฯ	หน่วยปฏิบัติการ (หน่วย)	เครื่องบิน ผล./ทอ./ทบ. (ลำ)	จำนวนเที่ยวบิน (เที่ยว)	จำนวนชั่วโมงบิน (ชั่วโมง)	ปริมาณการใช้สารฝนหลวง (ตัน/นัต)	จังหวัดที่มีการรายงานฝนตก (จำนวนจังหวัด/อ่างเก็บน้ำเป้าหมาย)
						(ศรีมหาโพธิ์) จ.ฉะเชิงเทรา(พนมสารคาม สยามชัยเขต) 2.ภารกิจเติมน้ำต้นทุนให้เขื่อนกักเก็บน้ำ บริเวณพื้นที่ลุ่มรับน้ำอ่างเก็บน้ำคลองระบม จ.ฉะเชิงเทรา
ใต้	3	1/2/-	1	2:00	1.00/-	1/-
- หัวหิน	1	1/-/-	1	2:00	1.00/-	ภารกิจป้องกันและแก้ไขปัญหายักษ์แล้ง มีฝนตกเล็กน้อย บริเวณพื้นที่การเกษตร จ.ราชบุรี(จอมบึง บ้านโป่ง โทธาราม)
- สุราษฎร์ธานี	1	-/1/-	0	0:00	0.00/-	ไม่ปฏิบัติการฝนหลวง เนื่องจากช่วงเช้ามีเมฆชั้นกลางและเมฆชั้นสูงปกคลุมบริเวณพื้นที่เป้าหมาย ประกอบกับช่วงบ่ายมีแจ๊ตเดือนสภาพอากาศ และมีฝนตกบริเวณสนามบินและพื้นที่ใกล้เคียง
- สงขลา	1	-/1/-	0	0:00	0.00/-	ไม่ปฏิบัติการฝนหลวง เนื่องจากช่วงบ่ายมีแจ๊ตเดือนสภาพอากาศ และมีฝนตกบริเวณสนามบินและพื้นที่ใกล้เคียง
รวม	13	22/4/1	33	45:35	27.30/-	26/9

### ๑ สรุปผลการปฏิบัติการฝนหลวง ตั้งแต่วันที่ 1 กุมภาพันธ์ 2564 - 14 สิงหาคม 2564

ตั้งแต่เริ่มตั้งหน่วยปฏิบัติการหลวง เมื่อวันที่ 1 กุมภาพันธ์ 2564 - 14 สิงหาคม 2564 มีการขึ้นปฏิบัติการฝนหลวง จำนวน 168 วัน มีวันฝนตกจากการปฏิบัติการฝนหลวงคิดเป็นร้อยละ 94.34 ขึ้นปฏิบัติการ จำนวน 3,251 เที่ยวบิน (4,812:50 ชั่วโมงบิน) ปริมาณการใช้สารฝนหลวง 2,878.175 ตัน พลุสารดูความชื้นโซเดียมคลอไรด์ จำนวน 235 นัต พลุสารดูความชื้นแคลเซียมคลอไรด์ จำนวน 235 นัต พลุซิลเวอร์ไอโอไดต์ สำหรับภารกิจปฏิบัติการฝนหลวง จำนวน 926 นัต จังหวัดที่มีรายงานฝนตกรวม 64 จังหวัด

ภาค - ศูนย์/หน่วยปฏิบัติการฯ	ขึ้นบิน (วัน)	ฝนตก (วัน)	จำนวนเที่ยวบิน (เที่ยว)	จำนวนชั่วโมงบิน (ชั่วโมง)	ปริมาณการใช้สารฝนหลวง (ตัน/AgI, CaCl <sub>2</sub> , NaCl นัต)	จังหวัดที่มีรายงานฝนตก (ทั้งการสังเกตด้วยสายตา/การตรวจวัดด้วยเรดาร์ และเครื่องวัดน้ำฝนอัตโนมัติ)
เหนือ	120	111	439	626:05	409.55/473	10 จังหวัด
- เชียงใหม่ (เปิดหน่วยฯ ตั้งแต่วันที่ 1 ก.พ. 64 เป็นต้นไป)	107	98	237	345:55	213.95/473	บริเวณที่มีฝนตก ได้แก่ เชียงใหม่ ลำปาง พะเยา เชียงราย ตาก แพร่ ลำพูน แม่ฮ่องสอน (8 จังหวัด)
- ตาก (เปิดหน่วยฯ ตั้งแต่วันที่ 1 ก.พ. 64 เป็นต้นไป)	84	79	202	280:10	195.60/-	บริเวณที่มีฝนตก ได้แก่ เชียงใหม่ ตาก กำแพงเพชร ลำพูน ลำปาง สุโขทัย (6 จังหวัด)
เหนือ(ตอนล่าง)	121	114	324	601:40	270.225/450	27 จังหวัด

ภาค - ศูนย์/หน่วยปฏิบัติการฯ	ขึ้นบิน (วัน)	ฝนตก (วัน)	จำนวน เที่ยวบิน (เที่ยว)	จำนวน ชั่วโมงบิน (ชั่วโมง)	ปริมาณ สารฝนหลวง (ตัน/AgI, CaCl <sub>2</sub> NaCl น้ด)	จังหวัดที่มีรายงานฝนตก (ทั้งการสังเกตด้วยสายตา/การตรวจวัด ด้วยเรดาร์ และเครื่องวัดน้ำฝนอัตโนมัติ)
- พิษณุโลก (เปิดหน่วยฯ ตั้งแต่วันที่ 1 ก.พ. 64 เป็นต้นไป)	121	114	324	601:40	270.225/450	บริเวณที่มีฝนตก ได้แก่ กำแพงเพชร ลพบุรี นครราชสีมา พิษณุโลก เพชรบูรณ์ แพร่ พิษณุโลก นครสวรรค์ ชัยภูมิ กาฬสินธุ์ เชียงใหม่ ลำปาง ตาก ขอนแก่น สุโขทัย อุดรดิตถ์ เชียงราย มหาสารคาม ลำพูน อุดรธานี เลย แม่ฮ่องสอน บุรีรัมย์ สุรินทร์หนองบัวลำภู ศรีสะเกษ น่าน (27 จังหวัด)
<b>กลาง</b>	<b>137</b>	<b>136</b>	<b>1196</b>	<b>1622:45</b>	<b>853.75/-</b>	<b>14 จังหวัด</b>
- นครสวรรค์ (เปิดหน่วยฯ ระหว่างวันที่ 1 ก.พ. - 31 มี.ค 64)	23	22	71	97:35	53.90/-	บริเวณที่มีฝนตก ได้แก่ อุทัยธานี นครสวรรค์ ชัยนาท ลพบุรี เพชรบูรณ์ สิงห์บุรี สระบุรี (7 จังหวัด)
- กาญจนบุรี (เปิดหน่วยฯ ตั้งแต่วันที่ 1 ก.พ. 64 เป็นต้นไป)	127	127	667	877:05	448.15/-	บริเวณที่มีฝนตก ได้แก่ กาญจนบุรี สุพรรณบุรี อ่างทอง อุทัยธานี พระนครศรีอยุธยา สิงห์บุรี ชัยนาท (7 จังหวัด)
- ลพบุรี (เปิดหน่วยฯ ตั้งแต่วันที่ 1 เม.ย. 64 เป็นต้นไป)	103	103	458	648:05	351.70/-	บริเวณที่มีฝนตก ได้แก่ นครสวรรค์ ลพบุรี สระบุรี อุทัยธานี ชัยนาท อ่างทอง นครราชสีมา สิงห์บุรี พระนครศรีอยุธยา เพชรบูรณ์ สุพรรณบุรี พิษณุโลก กำแพงเพชร (13 จังหวัด)
<b>ตะวันออกเฉียงเหนือ</b>	<b>106</b>	<b>101</b>	<b>149</b>	<b>284:55</b>	<b>283.90/-</b>	<b>15 จังหวัด</b>
- อุดรธานี (เปิดหน่วยฯ ตั้งแต่วันที่ 1 ก.พ. - 31 พ.ค. 64)	58	54	78	155:25	149.80/-	บริเวณที่มีฝนตก ได้แก่ อุดรธานี สกลนคร เลย กาฬสินธุ์ หนองบัวลำภู ขอนแก่น นครพนม มุกดาหาร ชัยภูมิ หนองคาย บึงกาฬ (11 จังหวัด)
- ขอนแก่น (เปิดหน่วยฯ ตั้งแต่วันที่ 1 มิ.ย. 64 เป็นต้นไป)	48	47	71	129:30	134.10/-	บริเวณที่มีฝนตก ได้แก่ ขอนแก่น อุดรธานี เลย หนองบัวลำภู กาฬสินธุ์ มุกดาหาร สกลนคร ชัยภูมิ มหาสารคาม นครราชสีมา ร้อยเอ็ด นครพนม เพชรบูรณ์ หนองคาย (14 จังหวัด)
<b>ตะวันออกเฉียงเหนือ(ตอนล่าง)</b>	<b>125</b>	<b>121</b>	<b>616</b>	<b>917:00</b>	<b>545.40/473</b>	<b>15 จังหวัด</b>
- บุรีรัมย์ (เปิดหน่วยฯ ตั้งแต่วันที่ 1 ก.พ. - 31 พ.ค. 64)	52	47	166	225:15	109.70/-	บริเวณที่มีฝนตก ได้แก่ ศรีสะเกษ นครราชสีมา บุรีรัมย์ มหาสารคาม อุบลราชธานี อำนาจเจริญ ชัยภูมิ สุรินทร์ ร้อยเอ็ด ขอนแก่น กาฬสินธุ์ ยโสธร (12 จังหวัด)
- อุบลราชธานี (เปิดหน่วยฯ ตั้งแต่วันที่ 9 มี.ค. 64 เป็นต้นไป)	66	61	86	127:45	170.40/-	บริเวณที่มีฝนตก ได้แก่ อุบลราชธานี ศรีสะเกษ อำนาจเจริญ ยโสธร ร้อยเอ็ด สุรินทร์ (6 จังหวัด)

ภาค - ศูนย์/หน่วยปฏิบัติการฯ	ขึ้นบิน (วัน)	ฝนตก (วัน)	จำนวน เที่ยวบิน (เที่ยว)	จำนวน ชั่วโมงบิน (ชั่วโมง)	ปริมาณ สารฝนหลวง (ตัน/AgI, CaCl <sub>2</sub> , NaCl นัต)	จังหวัดที่มีรายงานฝนตก (ทั้งการสังเกตด้วยสายตา/การตรวจวัด ด้วยเรดาร์ และเครื่องวัดน้ำฝนอัตโนมัติ)
- นครราชสีมา (เปิดหน่วยฯ ตั้งแต่วันที่ 1 เม.ย. 64 เป็นต้นไป)	91	86	196	318:50	152.50/473	บริเวณที่มีฝนตก ได้แก่ นครราชสีมา ชัยภูมิ เพชรบูรณ์ สระบุรี ลพบุรี บุรีรัมย์ ขอนแก่น สุรินทร์ มหาสารคาม กาฬสินธุ์ (10 จังหวัด)
- สุรินทร์ (เปิดหน่วยฯ ตั้งแต่วันที่ 1 มิ.ย. 64 เป็นต้นไป)	43	38	168	245:10	112.80/-	บริเวณที่มีฝนตก ได้แก่ บุรีรัมย์ อุบลราชธานี สุรินทร์ ร้อยเอ็ด มหาสารคาม ยโสธร ศรีสะเกษ กาฬสินธุ์ อำนาจเจริญ นครราชสีมา ขอนแก่น (11 จังหวัด)
<b>ตะวันออก</b>	<b>88</b>	<b>83</b>	<b>273</b>	<b>395:15</b>	<b>176.20/-</b>	<b>8 จังหวัด</b>
- ระยอง (เปิดหน่วยฯ ระหว่างวันที่ 1 - 28 ก.พ. 64)	2	1	4	4:50	1.30/-	บริเวณที่มีฝนตก ได้แก่ ชลบุรี (1 จังหวัด)
- จันทบุรี (เปิดหน่วยฯ ตั้งแต่วันที่ 1 มี.ค - 4 พ.ค. 64)	35	33	121	188:30	80.80/-	บริเวณที่มีฝนตก ได้แก่ ฉะเชิงเทรา ระยอง จันทบุรี ปราจีนบุรี สระแก้ว (5 จังหวัด)
- สระแก้ว (เปิดหน่วยฯ ตั้งแต่วันที่ 5 พ.ค. 64 เป็นต้นไป)	51	49	148	201:55	94.10/-	บริเวณที่มีฝนตก ได้แก่ ฉะเชิงเทรา สระแก้ว ปราจีนบุรี นครนายก จันทบุรี ชลบุรี ระยอง บุรีรัมย์ (8 จังหวัด)
<b>ใต้</b>	<b>111</b>	<b>105</b>	<b>254</b>	<b>365:10</b>	<b>339.15</b>	<b>12 จังหวัด</b>
- หัวหิน (เปิดหน่วยฯ ตั้งแต่วันที่ 1 มี.ค. 64 เป็นต้นไป)	75	68	154	225:50	149.75	บริเวณที่มีฝนตก ได้แก่ ประจวบคีรีขันธ์ เพชรบุรี ราชบุรี (3 จังหวัด)
- สุราษฎร์ธานี (เปิดหน่วยฯ ตั้งแต่วันที่ 1 มี.ค. 64 เป็นต้นไป)	51	46	53	74:05	98.90/-	บริเวณที่มีฝนตก ได้แก่ นครศรีธรรมราช ชุมพร พัทลุง สุราษฎร์ธานี ตรัง กระบี่ ระนอง (7 จังหวัด)
- สงขลา (เปิดหน่วยฯ ตั้งแต่วันที่ 1 เม.ย. 64 เป็นต้นไป)	47	44	47	65:15	90.50/-	บริเวณที่มีฝนตก ได้แก่ นครศรีธรรมราช พัทลุง สงขลา นราธิวาส (4 จังหวัด)

กลุ่มวิชาการปฏิบัติการฝนหลวง กองปฏิบัติการฝนหลวง กรมฝนหลวงและการบินเกษตร