



# รายงานการปฏิบัติการฝนหลวง ประจำปี 2564

ประจำวันที่ 7 สิงหาคม 2564

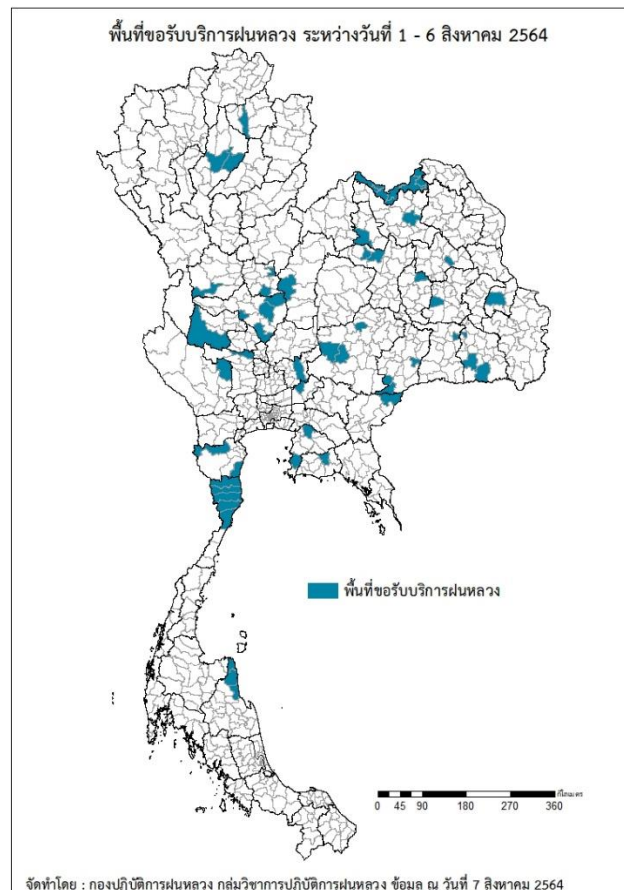
## และผลการปฏิบัติการฝนหลวงประจำวันที่ 6 สิงหาคม 2564

กลุ่มวิชาการปฏิบัติการฝนหลวง กองปฏิบัติการฝนหลวง กรมฝนหลวงและการบินเกษตร

royalrainmaking\_academic@hotmail.com

### ๑ พื้นที่ขอรับบริการฝนหลวง (ระหว่างวันที่ 1 - 6 สิงหาคม 2564)

ภาค	รายชื่อจังหวัด (อำเภอ) ที่มีผู้ขอรับบริการฝนหลวง	จำนวนผู้ขอรับบริการ (ราย)
เหนือ	กำแพงเพชร(ปางศิลาทอง), ลำปาง(แม่เมาะ เมืองลำปาง), พิจิตร(วังทรายพูน บางมูลนาก), เพชรบูรณ์(ชนแดน), พะเยา(ดอกคำใต้)	6
กลาง	นครสวรรค์(หนองบัว โกรกพระ ท่าตะโก ตาคลี), อุทัยธานี(บ้านไร่), สระบุรี(แก่งคอย), กาญจนบุรี(เลาขวัญ), สุพรรณบุรี(เดิมบางนางบวช)	8
ตะวันออกเฉียงเหนือ	หนองคาย(ท่าบ่อ รัตนวาปี ศรีเชียงใหม่ สระใคร สังคม เฝ้าไร่ เมืองหนองคาย โพนพิสัย), นครราชสีมา(สีคิ้ว ขามสะแกแสง สูงเนิน), บุรีรัมย์(พลับพลาชัย หนองกี่ โนนดินแดง), ร้อยเอ็ด(จตุรพักตรพิมาน), ศรีสะเกษ(ขุนหาญ ขุขันธ์ โพนศรีสุวรรณ), สุรินทร์(โนนนารายณ์), อุดรธานี(หนองหาน),อำนาจเจริญ(เมืองอำนาจเจริญ), กพลินธุ์(นามน), หนองบัวลำภู (ศรีบุญเรือง), ขอนแก่น(ภูเวียง เวียงเก่า), มหาสารคาม(กันทรวิชัย)	19
ตะวันออก	ชลบุรี(บางละมุง พนัสนิคม), ระยอง(วังจันทร์), สระแก้ว(ตาพระยา), นครนายก(บ้านนา)	5
ใต้	นครศรีธรรมราช(ขนอม ท่าศาลา สีชล), ประจวบคีรีขันธ์(กุยบุรี ปราณบุรี สามร้อยยอด หัวหิน เมืองประจวบคีรีขันธ์), เพชรบุรี(ชะอำ หนองหญ้าปล้อง)	4
รวม	28 จังหวัด (56 อำเภอ)	42



๑ สถานการณ์ปริมาณน้ำเก็บกักในอ่างเก็บน้ำที่สำคัญ

	ความจุของ อ่างที่ รนก. <sup>1</sup> (ล้าน ลบ.ม.)	ปริมาณน้ำในอ่างฯ (%)				ปริมาณน้ำ ไหลลงอ่างฯ (ล้าน ลบ.ม.)	ปริมาณน้ำ ระบาย (ล้าน ลบ.ม.)	ระดับน้ำ
		3 ส.ค.	4 ส.ค.	5 ส.ค.	6 ส.ค.	6 ส.ค.	6 ส.ค.	
<b>ภาคเหนือ</b>						<b>64.95</b>	<b>31.17</b>	
- ภูมิพล(ตาก)	13,462	33	33	33	33	17.88	5.00	ต่ำกว่า 40%
- สิริกิติ์(อุตรดิตถ์)	9,510	35	35	36	36	40.05	17.04	ต่ำกว่า 40%
- แม่จันดา(เชียงใหม่)	265	35	35	35	35	0.10	0.31	ต่ำกว่า 40%
- แม่กวางฯ(เชียงใหม่)	263	16	16	15	15	0.21	0.71	ต่ำกว่า 20%
- กิวลม(ลำปาง)	106	39	38	36	35	0.61	1.75	ต่ำกว่า 40%
- กิวคอง(ลำปาง)	170	31	31	31	30	0.00	0.72	ต่ำกว่า 40%
- แควน้อยฯ(พิษณุโลก)	939	28	28	28	29	6.08	5.62	ต่ำกว่า 30%
- แม่มอก(ลำปาง)	110	41	41	41	41	0.02	0.02	ต่ำกว่า 50%
<b>ภาคตะวันออกเฉียงเหนือ</b>						<b>7.47</b>	<b>15.23</b>	
- ห้วยหลวง(อุดรธานี)	135	36	35	35	35	0.00	0.11	ต่ำกว่า 40%
- น้ำอูน(สกลนคร)	520	44	44	44	44	0.34	1.15	ต่ำกว่า 50%
- น้ำพุง(สกลนคร)	166	34	33	33	33	0.00	0.58	ต่ำกว่า 40%
- จุฬารัตน์(ชัยภูมิ)	164	66	65	63	62	0.24	0.73	-
- อุบลรัตน์(ขอนแก่น)	2,431	33	33	32	32	4.17	5.01	ต่ำกว่า 40%
- ลำปาว(กาฬสินธุ์)	1,980	37	37	37	37	1.05	3.85	ต่ำกว่า 40%
- ลำตะคอง(นครราชสีมา)	314	64	64	63	63	0.00	1.04	-
- ลำพระเพลิง(นครราชสีมา)	110	55	54	54	53	0.02	0.77	-
- มูลบ้น(นครราชสีมา)	141	67	67	67	67	0.14	0.58	-
- ลำแฉะ(นครราชสีมา)	275	56	56	56	56	0.88	0.98	-
- ลำนางรอง(บุรีรัมย์)	121	60	60	60	60	0.00	0.00	-
- สิรินธร(อุบลราชธานี)	1,966	59	59	59	59	0.60	0.00	-
- ลำปลายมาศ(นครราชสีมา)	98	65	65	64	64	0.03	0.43	-
<b>ภาคกลาง</b>						<b>170.70</b>	<b>20.68</b>	
- ป่าสักฯ(ลพบุรี)	960	7	7	7	7	2.43	1.30	ต่ำกว่า 10%
- ทับเสลา(อุทัยธานี)	160	19	19	19	19	0.06	0.00	ต่ำกว่า 20%
- กระเสียว(สุพรรณบุรี)	240	36	35	35	35	0.54	1.32	ต่ำกว่า 40%
- ศรีนครินทร์(กาญจนบุรี)	17,745	66	67	67	67	60.03	5.99	-
- วชิราลงกรณ์(กาญจนบุรี)	8,860	61	62	63	64	107.64	12.07	-
<b>ภาคตะวันออก</b>						<b>9.22</b>	<b>1.09</b>	
- ชุนด่านฯ(นครนายก)	224	38	39	41	43	5.86	0.08	ต่ำกว่า 50%
- คลองสิียด(ฉะเชิงเทรา)	420	15	15	15	15	0.00	0.09	ต่ำกว่า 20%
- บางพระ(ชลบุรี)	117	34	34	34	34	0.12	0.30	ต่ำกว่า 40%
- หนองปลาไหล(ระยอง)	164	73	72	72	72	0.54	0.22	-
- ประแสร์(ระยอง)	295	67	67	67	67	0.08	0.00	-
- นฤบดีนทรจินดา(ปราจีนบุรี)	295	49	50	50	51	2.13	0.07	-
- พระปรัง(สระแก้ว)	97	49	49	49	50	0.25	0.07	-
- ดอกกราย(ระยอง)	71	55	54	54	54	0.08	0.00	-
- คลองพระพุทธ(จันทบุรี)	70	62	62	62	62	0.00	0.11	-
- คลองหลวง รัชชโลทร(ชลบุรี)	98	25	25	25	25	0.02	0.04	ต่ำกว่า 30%
- ห้วยยาง(สระแก้ว)	60	9	8	8	8	0.00	0.00	ต่ำกว่า 10%
- ห้วยตะเคียน(สระแก้ว)	10	58	56	56	56	0.14	0.11	-
<b>ภาคใต้</b>						<b>46.53</b>	<b>13.47</b>	
- แก่งกระเจาน(เพชรบุรี)	710	51	52	54	56	11.85	1.38	-
- ปราณบุรี(ประจวบคีรีขันธ์)	347	51	51	51	52	3.09	0.15	-
- รัชชประภา(สุราษฎร์ธานี)	5,639	61	62	62	63	29.61	4.86	-
- บางลา(ยะลา)	1,454	53	52	52	52	1.98	7.08	-

<sup>1</sup>รณก. = ระดับน้ำเก็บกัก, ที่มา: กรมชลประทาน

การพยากรณ์อากาศและสภาพอากาศประจำวัน

๑ ลักษณะอากาศทั่วไปและการพยากรณ์อากาศ ประจำวันที่ 7 สิงหาคม 2564 (เวลา 06.00 น.)

ลักษณะอากาศทั่วไป	
<p><b>ลักษณะอากาศ</b> พยากรณ์อากาศ 24 ชั่วโมงข้างหน้า มรสุมตะวันตกเฉียงใต้ที่พัดปกคลุมทะเลอันดามัน ประเทศไทย และอ่าวไทย เริ่มมีกำลังอ่อนลง แต่ยังคงทำให้บริเวณประเทศไทยมีฝนฟ้าคะนองในระยะนี้ ขอให้ประชาชนบริเวณดังกล่าวระวังอันตรายจากฝนที่ตกสะสมไว้ด้วย</p> <p>สำหรับคลื่นลมบริเวณทะเลอันดามันตอนบนตั้งแต่จังหวัดภูเก็ตขึ้นมา ยังคงมีกำลังแรง โดยมีคลื่นสูงประมาณ 2 เมตร บริเวณที่มีฝนฟ้าคะนองคลื่นสูงมากกว่า 2 เมตร ส่วนอันดามันตอนล่างและอ่าวไทยตอนบนมีคลื่นสูง 1-2 เมตร บริเวณที่มีฝนฟ้าคะนองคลื่นสูงประมาณ 2 เมตร ขอให้ชาวเรือบริเวณดังกล่าวเดินเรือด้วยความระมัดระวังบริเวณที่มีฝนฟ้าคะนอง</p> <p>อนึ่ง พายุโซนร้อน “ลูปิต” บริเวณชายฝั่งตะวันออกของประเทศจีน กำลังเคลื่อนตัวสู่เกาะไต้หวันในวันนี้ (7 ส.ค. 64) พายุนี้ไม่มีผลกระทบต่อลักษณะอากาศของประเทศไทย</p> <p><b>ฝุ่นละอองขนาดเล็ก</b> ในช่วงของฤดูฝนการสะสมของฝุ่นละออง/หมอกควันมีน้อย</p>	
ภาคเหนือ	มีฝนฟ้าคะนองร้อยละ 40 ของพื้นที่ ส่วนมากบริเวณจังหวัดแม่ฮ่องสอน เชียงใหม่ น่าน ตาก กำแพงเพชร พิจิตร และเพชรบูรณ์ อุณหภูมิต่ำสุด 24-25 องศาเซลเซียส อุณหภูมิสูงสุด 32-35 องศาเซลเซียส ลมตะวันตกเฉียงใต้ ความเร็ว 10-20 กม./ชม.
ภาคกลาง	มีฝนฟ้าคะนองร้อยละ 40 ของพื้นที่ ส่วนมากบริเวณจังหวัดนครสวรรค์ อุทัยธานี กาญจนบุรี สุพรรณบุรี ราชบุรี ลพบุรี และสระบุรี อุณหภูมิต่ำสุด 24-26 องศาเซลเซียส อุณหภูมิสูงสุด 33-36 องศาเซลเซียส ลมตะวันตกเฉียงใต้ ความเร็ว 10-20 กม./ชม.
ภาคตะวันออกเฉียงเหนือ	มีฝนฟ้าคะนองร้อยละ 30 ของพื้นที่ ส่วนมากบริเวณจังหวัดบึงกาฬ อุดรธานี สกลนคร นครพนม ชัยภูมิ นครราชสีมา และบุรีรัมย์ อุณหภูมิต่ำสุด 25-26 องศาเซลเซียส อุณหภูมิสูงสุด 34-36 องศาเซลเซียส ลมตะวันตกเฉียงใต้ ความเร็ว 10-20 กม./ชม.
ภาคตะวันออก	มีฝนฟ้าคะนองร้อยละ 40 ของพื้นที่ ส่วนมากบริเวณจังหวัดนครนายก ปราจีนบุรี จันทบุรี และตราด อุณหภูมิต่ำสุด 25-28 องศาเซลเซียส อุณหภูมิสูงสุด 31-35 องศาเซลเซียส ลมตะวันตกเฉียงใต้ ความเร็ว 15-35 กม./ชม. ทะเลมีคลื่นสูง 1-2 เมตร บริเวณที่มีฝนฟ้าคะนองคลื่นสูงประมาณ 2 เมตร
ภาคใต้ฝั่งตะวันออก	มีฝนฟ้าคะนองร้อยละ 30 ของพื้นที่ ส่วนมากบริเวณจังหวัดเพชรบุรี ประจวบคีรีขันธ์ ชุมพร สุราษฎร์ธานี และนครศรีธรรมราช อุณหภูมิต่ำสุด 24-26 องศาเซลเซียส อุณหภูมิสูงสุด 33-35 องศาเซลเซียส ลมตะวันตกเฉียงใต้ ความเร็ว 15-30 กม./ชม. ทะเลมีคลื่นสูงประมาณ 1 เมตร บริเวณที่มีฝนฟ้าคะนองคลื่นสูง 1-2 เมตร
ภาคใต้ฝั่งตะวันตก	มีฝนฟ้าคะนองร้อยละ 40 ของพื้นที่ ส่วนมากบริเวณจังหวัดระนอง พังงา ภูเก็ต และกระบี่ อุณหภูมิต่ำสุด 22-27 องศาเซลเซียส อุณหภูมิสูงสุด 31-34 องศาเซลเซียส ตั้งแต่จังหวัดภูเก็ตขึ้นมา ลมตะวันตกเฉียงใต้ ความเร็ว 20-35 กม./ชม. ทะเลมีคลื่นสูงประมาณ 2 เมตร บริเวณที่มีฝนฟ้าคะนองคลื่นสูงมากกว่า 2 เมตร ตั้งแต่จังหวัดกระบี่ลงไป ลมตะวันตกเฉียงใต้ ความเร็ว 15-35 กม./ชม. ทะเลมีคลื่นสูง 1-2 เมตร บริเวณที่มีฝนฟ้าคะนองคลื่นสูงประมาณ 2 เมตร
กรุงเทพมหานครและปริมณฑล	มีฝนฟ้าคะนองร้อยละ 30 ของพื้นที่ ส่วนมากในระหว่างบ่ายถึงค่ำ อุณหภูมิต่ำสุด 26-28 องศาเซลเซียส อุณหภูมิสูงสุด 33-36 องศาเซลเซียส ลมตะวันตกเฉียงใต้ ความเร็ว 10-20 กม./ชม.

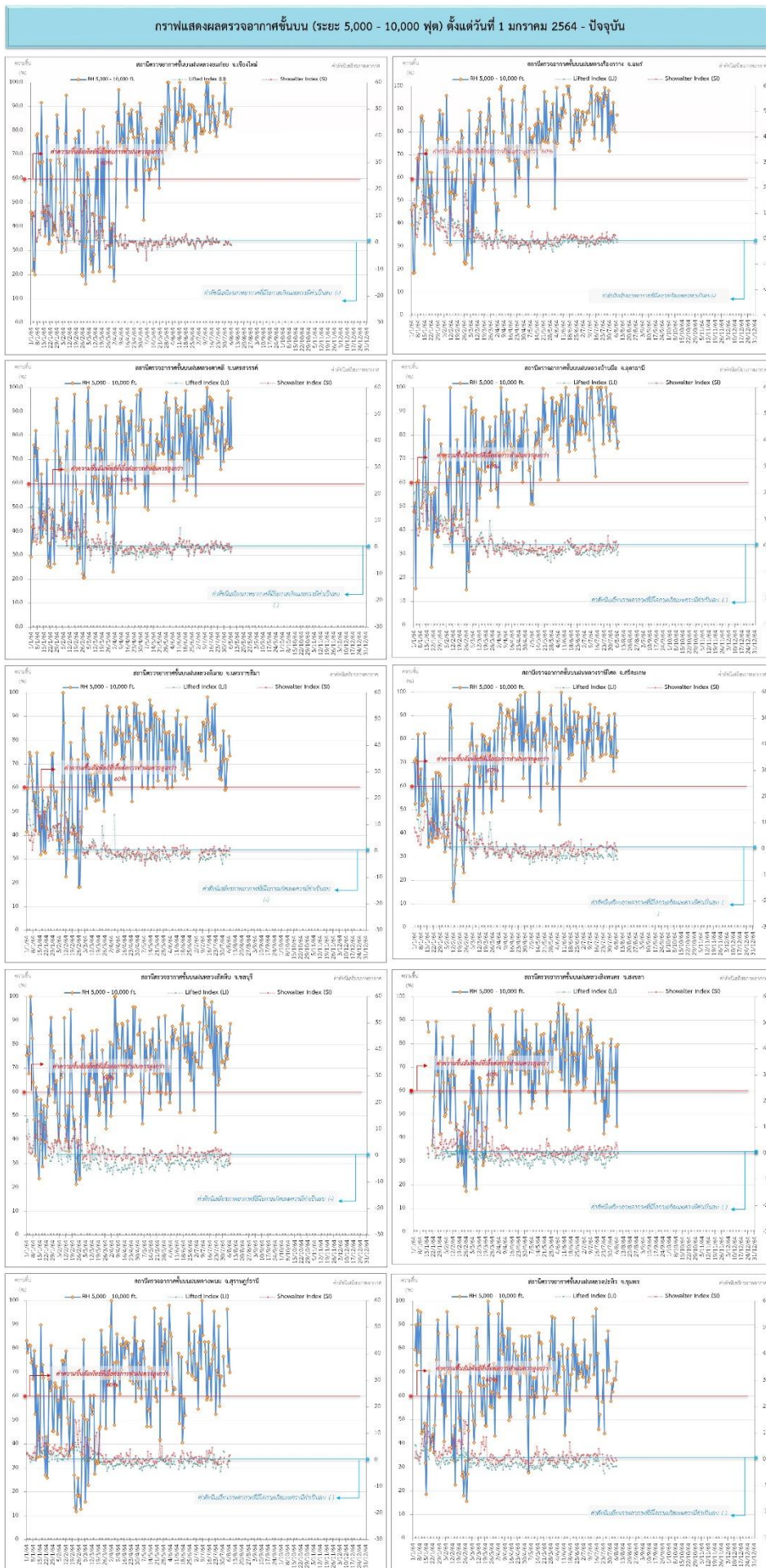
ที่มา: กรมอุตุนิยมวิทยา

๑ ข้อมูลความชื้นจากการตรวจอากาศชั้นบน (Sounding) ระยะความสูง 5,000 - 10,000 ฟุต

ภาค	สถานีตรวจอากาศ	ความชื้นสัมพัทธ์ (%)					ความไม่เสถียรภาพของมวลอากาศ (LI)
		3 ส.ค.	4 ส.ค.	5 ส.ค.	6 ส.ค.	7 ส.ค.	
ภาคเหนือ	สถานีเรดาร์ฝนหลวงอมก๋อย	87	n/a	82	89	n/a	ไม่ตรวจอากาศ
	สถานีตรวจอากาศเคลื่อนที่ร่องกวาง	93	84	80	n/a	88	-1.2
ภาคกลาง	สถานีเรดาร์ฝนหลวงตาคลี	99	75	75	96	75	-0.1
ภาคตะวันออกเฉียงเหนือ	สถานีเรดาร์ฝนหลวงพิมาย	60	72	n/a	82	74	-1.5
	สถานีตรวจอากาศเคลื่อนที่บ้านฝือ	86	92	82	75	78	-2.1
	สถานีตรวจอากาศเคลื่อนที่ราชสีไศล	67	91	86	73	75	-4.0
ภาคตะวันออก	สถานีเรดาร์ฝนหลวงสัตหีบ	81	74	80	85	89	-2.8
ภาคใต้	สถานีเรดาร์ฝนหลวงพนม	n/a	97	73	80	70	-0.4
	สถานีตรวจอากาศเคลื่อนที่ปะทิว	68	n/a	67	75	n/a	ไม่ตรวจอากาศ
	สถานีตรวจอากาศเคลื่อนที่สิงหนคร	70	64	79	45	80	0.0

หมายเหตุ : LI (Lifted Index) คือ ดัชนีที่ใช้บอกความไม่เสถียรภาพของมวลอากาศ ในระดับ 50 มิลลิบาร์ ควรมีค่าต่ำกว่า -2 ซึ่งจะมีโอกาสเกิดเมฆในแนวตั้งและพัฒนาตัวเป็นกลุ่มฝนได้

๑ กราฟแสดงแนวโน้มความชื้นอากาศชั้นบนและดัชนีเสถียรภาพอากาศ (ระหว่างวันที่ 1 มกราคม - 7 สิงหาคม 2564)



**หมายเหตุ**  
 - ระยะความสูง 5,000-10,000 ฟุต เป็นระดับความบินในการปฏิบัติการพลวง (ระดับฐานเมฆ) - ความชื้นสัมพัทธ์ที่เอื้อต่อการปฏิบัติการพลวงควรมีค่าสูงกว่าร้อยละ 60 ขึ้นไป  
 - ดัชนีเสถียรภาพชั้นอากาศที่ใกล้ผิวดินควรมีค่าเป็นลบ (-) - LI: Lifted Index คือดัชนีเสถียรภาพอากาศทรงตัวต่ำ - SI: Showalter Index คือดัชนีเสถียรภาพอากาศทรงตัวกลาง

การปฏิบัติการฝนหลวงประจำวัน

๑ สรุปผลปฏิบัติการฝนหลวง ประจำวันที่ 6 สิงหาคม 2564

ภาค/หน่วยฯ	หน่วยปฏิบัติการ (หน่วย)	เครื่องบิน ฝล./ทอ./ทบ. (ลำ)	จำนวนเที่ยวบิน (เที่ยว)	จำนวนชั่วโมงบิน (ชั่วโมง)	ปริมาณการใช้สารฝนหลวง (ตัน/นิต)	จังหวัดที่มีการรายงานฝนตก (จำนวนจังหวัด/อ่างเก็บน้ำเป้าหมาย)
<b>เหนือ</b>	<b>2</b>	<b>5/-/-</b>	<b>-</b>	<b>0:00</b>	<b>0.00/-</b>	<b>-/-</b>
- เชียงใหม่	1	3/-/-	-	0:00	0.00/-	ไม่ปฏิบัติการฝนหลวง เนื่องจาก ลมมีกำลังค่อนข้างแรง ทำให้เมฆพัฒนาตัวและเคลื่อนตัวออกจากพื้นที่เป้าหมายเร็ว
- ตาก	1	2/-/-	-	0:00	0.00/-	ไม่ปฏิบัติการฝนหลวง เนื่องจาก งดเข้าบริเวณพื้นที่สนามบินตั้งแต่วันที่ 6-10 ส.ค. 64 และ กักตัวอยู่ในสถานที่พักเพื่อเฝ้าระวัง สังกัดอาการ Covid-19
<b>เหนือ(ตอนล่าง)</b>	<b>1</b>	<b>3/-/-</b>	<b>1</b>	<b>1:50</b>	<b>1.00/-</b>	<b>2/-</b>
- พิษณุโลก	1	3/-/-	1	1:50	1.00/-	ภารกิจป้องกันและแก้ไขปัญหาภัยแล้ง มีฝนตกเล็กน้อย บริเวณพื้นที่การเกษตร จ.กำแพงเพชร(เมืองกำแพงเพชร คลองลาน ขาณุวรลักษบุรี ปางศิลาทอง คลองขลุง ทวายทองวัฒนา) จ.นครสวรรค์(บรรพตพิสัย)
<b>กลาง</b>	<b>2</b>	<b>5/-/1</b>	<b>2</b>	<b>3:10</b>	<b>1.40/-</b>	<b>4/4</b>
- ลพบุรี	1	2/-/1	2	3:10	1.40/-	1.ภารกิจป้องกันและแก้ไขปัญหาภัยแล้ง มีฝนตกเล็กน้อย บริเวณพื้นที่การเกษตร จ.ชัยนาท(เมืองชัยนาท มโนรมย์ สรรพยา) จ.นครสวรรค์(ตากลิ ตากฟ้า ท่าตะโก ไผ่ศาลี) จ.ลพบุรี(บ้านหมี่ หนองม่วง สระโบสถ์ โคกสำโรง โคกเจริญ ชัยบาดาล) จ.เพชรบูรณ์(วิเชียรบุรี) 2.ภารกิจเติมน้ำต้นทุนให้เขื่อนกักเก็บน้ำ บริเวณพื้นที่ลุ่มรับน้ำเขื่อนป่าสักชลสิทธิ์ อ่างเก็บน้ำห้วยใหญ่ อ่างเก็บน้ำห้วยใหญ่(วังแถม) อ่างเก็บน้ำซับตะเคียน จ.ลพบุรี
- กาญจนบุรี	1	3/-/-	-	0:00	0.00/-	ไม่ปฏิบัติการฝนหลวง เนื่องจาก มีเมฆชั้นกลางชั้นสูง ปกคลุมเต็มท้องฟ้า และมีฝนตกบริเวณสนามบินเป็นระยะ ประกอบกับลมที่ระดับปฏิบัติการมีกำลังแรง
<b>ตะวันออกเฉียงเหนือ</b>	<b>1</b>	<b>1/-/-</b>	<b>2</b>	<b>4:10</b>	<b>4.00/-</b>	<b>3/-</b>
- ขอนแก่น	1	1/-/-	2	4:10	4.00/-	ภารกิจป้องกันและแก้ไขปัญหาภัยแล้ง มีฝนตกเล็กน้อยบริเวณพื้นที่การเกษตร จ.อุดรธานี(ทุ่งฝน บ้านดุง เพ็ญ สร้างคอม พิบูลย์รักษ์) จ.สกลนคร (สว่างแดนดิน วานรนิวาส เจริญศิลป์) จ.หนองคาย (เมืองหนองคาย สระใคร โพนพิสัย)

ภาค/หน่วยฯ	หน่วย ปฏิบัติการฯ (หน่วย)	เครื่องบิน ผล./ทอ./ ทบ. (ลำ)	จำนวน เที่ยวบิน (เที่ยว)	จำนวน ชั่วโมงบิน (ชั่วโมง)	ปริมาณ การใช้ สารฝนหลวง (ตัน/นัด)	จังหวัดที่มีการรายงานฝนตก (จำนวนจังหวัด/อ่างเก็บน้ำเป้าหมาย)
ตะวันออกเฉียงเหนือ(ตอนล่าง)	3	5/2/-	4	6:15	4.00/-	5/-
- อุบลราชธานี	1	-/1/-	1	1:45	2.00/-	ภารกิจป้องกันและแก้ไขปัญหาภัยแล้ง มีฝนตกเล็กน้อยบริเวณพื้นที่การเกษตร จ.ศรีสะเกษ (น้ำเกลี้ยง โนนคูณ) จ.อุบลราชธานี(สำโรง)
- นครราชสีมา	1	2/1/-	-	0:00	0.00/-	ไม่ปฏิบัติการฝนหลวง เนื่องจากลมระดับปฏิบัติการมีกำลังแรง ส่งผลให้เมฆคิวมูลัสในพื้นที่เป้าหมายพัฒนาตัวเล็กน้อยและมีแนวโน้มสลายตัวเร็ว
- สุรินทร์	1	3/-/-	3	4:30	2.00/-	ภารกิจป้องกันและแก้ไขปัญหาภัยแล้ง มีฝนตกเล็กน้อยบริเวณพื้นที่การเกษตร จ.มหาสารคาม(นาคูน วาปีพุม) จ.ร้อยเอ็ด(ปทุมรัตน์) จ.สุรินทร์(ชุมพลบุรี)
ตะวันออก	1	2/-/-	-	0:00	0.00/-	-/-
- สระแก้ว	1	2/-/-	-	0:00	0.00/-	ไม่ปฏิบัติการฝนหลวง เนื่องจาก มีเมฆชั้นกลางชั้นสูงปกคลุมเต็มท้องฟ้า และมีฝนตกบริเวณสนามบินเป็นระยะ ประกอบกับลมที่ระดับปฏิบัติการมีกำลังแรง
ใต้	3	1/2/-	-	0:00	0.00/-	-/-
- หัวหิน	1	1/-/-	-	0:00	0.00/-	ไม่ปฏิบัติการฝนหลวง เนื่องจาก ลมที่ระดับปฏิบัติการมีกำลังแรง ส่งผลให้เมฆในพื้นที่เป้าหมายไม่พัฒนาตัวและสลายตัวเร็ว
- สุราษฎร์ธานี	1	-/1/-	0	0:00	0.00/-	ไม่ปฏิบัติการฝนหลวง เนื่องจาก ลมที่ระดับปฏิบัติการมีกำลังแรง ส่งผลให้เมฆคิวมูลัสเคลื่อนตัวออกนอกพื้นที่เป้าหมายอย่างรวดเร็ว ประกอบกับมีแจ๊ตเอนสภาพอากาศกับมีฝนบริเวณสนามบินและพื้นที่ใกล้เคียงเป็นระยะ
- สงขลา	1	-/1/-	0	0:00	0.00/-	ไม่ปฏิบัติการฝนหลวง เนื่องจาก ลมชั้นบนมีกำลังแรง ส่งผลให้กลุ่มเมฆเคลื่อนตัวออกจากพื้นที่เป้าหมายอย่างรวดเร็ว
รวม	13	22/4/1	9	15:25	10.40/-	14/4

๑ สรุปผลการปฏิบัติการฝนหลวง ตั้งแต่วันที่ 1 กุมภาพันธ์ - 6 สิงหาคม 2564

ตั้งแต่เริ่มตั้งหน่วยปฏิบัติการหลวง เมื่อวันที่ 1 กุมภาพันธ์ - 6 สิงหาคม 2564 มีการขึ้นปฏิบัติการฝนหลวง จำนวน 160 วัน มีวันฝนตกจากการปฏิบัติการฝนหลวงคิดเป็นร้อยละ 94.25 ขึ้นปฏิบัติงาน จำนวน 3,020 เที่ยวบิน (4,484:32 ชั่วโมงบิน) ปริมาณการใช้สารฝนหลวง 2,667.275 ตัน พลุสารดูความชื้นโซเดียมคลอไรด์ จำนวน 217 นัด พลุสารดูความชื้นแคลเซียมคลอไรด์ จำนวน 218 นัด พลุซิลเวอร์ไอโอไดต์ สำหรับภารกิจปฏิบัติการฝนหลวง จำนวน 926 นัด จังหวัดที่มีรายงานฝนตกรวม 64 จังหวัด

ภาค - ศูนย์/หน่วยปฏิบัติการฯ	ขึ้นบิน (วัน)	ฝนตก (วัน)	จำนวน เที่ยวบิน (เที่ยว)	จำนวน ชั่วโมงบิน (ชั่วโมง)	ปริมาณ สารฝนหลวง (ตัน/AgI,CaCl <sub>2</sub> , NaCl นัด)	จังหวัดที่มีรายงานฝนตก (ทั้งการสังเกตด้วยสายตา/การตรวจวัด ด้วยเรดาร์ และเครื่องวัดน้ำฝนอัตโนมัติ)
<b>เหนือ</b>	<b>113</b>	<b>104</b>	<b>411</b>	<b>587:30</b>	<b>381.55/473</b>	<b>9 จังหวัด</b>
- เชียงใหม่ (เปิดหน่วยฯ ตั้งแต่วันที่ 1 ก.พ. 64 เป็นต้นไป)	101	92	223	326:05	199.95/473	บริเวณที่มีฝนตก ได้แก่ เชียงใหม่ ลำปาง พะเยา เชียงราย ตาก แพร่ ลำพูน แม่ฮ่องสอน (8 จังหวัด)
- ตาก (เปิดหน่วยฯ ตั้งแต่วันที่ 1 ก.พ. 64 เป็นต้นไป)	80	75	188	261:25	181.60	บริเวณที่มีฝนตก ได้แก่ เชียงใหม่ ตาก กำแพงเพชร ลำพูน ลำปาง (5 จังหวัด)
<b>เหนือ(ตอนล่าง)</b>	<b>116</b>	<b>109</b>	<b>310</b>	<b>581:30</b>	<b>256.225/450</b>	<b>27 จังหวัด</b>
- พิษณุโลก (เปิดหน่วยฯ ตั้งแต่วันที่ 1 ก.พ. 64 เป็นต้นไป)	116	109	310	581:30	256.225/450	บริเวณที่มีฝนตก ได้แก่ กำแพงเพชร ลพบุรี นครราชสีมา พิษณุโลก เพชรบูรณ์ แพร่ พิษณุโลก นครสวรรค์ ชัยภูมิ กาฬสินธุ์ เชียงใหม่ ลำปาง ตาก ขอนแก่น สุโขทัย อุตรดิตถ์ เชียงราย มหาสารคาม ลำพูน อุตรธานี เลย แม่ฮ่องสอน บุรีรัมย์ สุรินทร์ หนองบัวลำภู ศรีสะเกษ น่าน (27 จังหวัด)
<b>กลาง</b>	<b>129</b>	<b>128</b>	<b>1111</b>	<b>1513:10</b>	<b>791.95</b>	<b>14 จังหวัด</b>
- นครสวรรค์ (เปิดหน่วยฯ ระหว่างวันที่ 1 ก.พ. - 31 มี.ค 64)	23	22	71	97:35	53.90	บริเวณที่มีฝนตก ได้แก่ อุทัยธานี นครสวรรค์ ชัยนาท ลพบุรี เพชรบูรณ์ สิงห์บุรี สระบุรี (7 จังหวัด)
- กาญจนบุรี (เปิดหน่วยฯ ตั้งแต่วันที่ 1 ก.พ. 64 เป็นต้นไป)	119	119	624	824:50	418.75	บริเวณที่มีฝนตก ได้แก่ กาญจนบุรี สุพรรณบุรี อ่างทอง อุทัยธานี พระนครศรีอยุธยา สิงห์บุรี ชัยนาท (7 จังหวัด)
- ลพบุรี (เปิดหน่วยฯ ตั้งแต่วันที่ 1 เม.ย. 64 เป็นต้นไป)	95	95	416	590:45	319.30	บริเวณที่มีฝนตก ได้แก่ นครสวรรค์ ลพบุรี สระบุรี อุทัยธานี ชัยนาท อ่างทอง นครราชสีมา สิงห์บุรี พระนครศรีอยุธยา เพชรบูรณ์ สุพรรณบุรี พิษณุโลก กำแพงเพชร (13 จังหวัด)



ภาค - ศูนย์/หน่วยปฏิบัติการฯ	ขึ้นบิน (วัน)	ฝนตก (วัน)	จำนวน เที่ยวบิน (เที่ยว)	จำนวน ชั่วโมงบิน (ชั่วโมง)	ปริมาณ สารฝนหลวง (ตัน/AgI,CaCl <sub>2</sub> , NaCl น้ด)	จังหวัดที่มีรายงานฝนตก (ทั้งการสังเกตด้วยสายตา/การตรวจวัด ด้วยเรดาร์ และเครื่องวัดน้ำฝนอัตโนมัติ)
<b>ตะวันออกเฉียงเหนือ</b>	<b>99</b>	<b>94</b>	<b>137</b>	<b>263:10</b>	<b>259.90</b>	<b>15 จังหวัด</b>
- อุดรธานี (เปิดหน่วยฯ ตั้งแต่วันที่ 1 ก.พ. - 31 พ.ค. 64)	58	54	78	155:25	149.80	บริเวณที่มีฝนตก ได้แก่ อุดรธานี สกลนคร เลย กาฬสินธุ์ หนองบัวลำภู ขอนแก่น นครพนม มุกดาหาร ชัยภูมิ หนองคาย บึงกาฬ (11 จังหวัด)
- ขอนแก่น (เปิดหน่วยฯ ตั้งแต่วันที่ 1 มิ.ย. 64 เป็นต้นไป)	41	40	59	107:45	110.10	บริเวณที่มีฝนตก ได้แก่ ขอนแก่น อุดรธานี เลย หนองบัวลำภู กาฬสินธุ์ มุกดาหาร สกลนคร ชัยภูมิ มหาสารคาม นครราชสีมา ร้อยเอ็ด นครพนม เพชรบูรณ์ (13 จังหวัด)
<b>ตะวันออกเฉียงเหนือ(ตอนล่าง)</b>	<b>117</b>	<b>113</b>	<b>549</b>	<b>815:42</b>	<b>486.60/438</b>	<b>15 จังหวัด</b>
- บุรีรัมย์ (เปิดหน่วยฯ ตั้งแต่วันที่ 1 ก.พ. - 31 พ.ค. 64)	52	47	166	225:15	109.70	บริเวณที่มีฝนตก ได้แก่ ศรีสะเกษ นครราชสีมา บุรีรัมย์ มหาสารคาม อุบลราชธานี อำนาจเจริญ ชัยภูมิ สุรินทร์ ร้อยเอ็ด ขอนแก่น กาฬสินธุ์ ยโสธร (12 จังหวัด)
- อุบลราชธานี (เปิดหน่วยฯ ตั้งแต่วันที่ 9 มี.ค. 64 เป็นต้นไป)	62	58	80	117:45	158.40	บริเวณที่มีฝนตก ได้แก่ อุบลราชธานี ศรีสะเกษ อำนาจเจริญ ยโสธร ร้อยเอ็ด สุรินทร์ (6 จังหวัด)
- นครราชสีมา (เปิดหน่วยฯ ตั้งแต่วันที่ 1 เม.ย. 64 เป็นต้นไป)	83	78	171	276:52	130.50/438	บริเวณที่มีฝนตก ได้แก่ นครราชสีมา ชัยภูมิ เพชรบูรณ์ สระบุรี ลพบุรี บุรีรัมย์ ขอนแก่น สุรินทร์ มหาสารคาม กาฬสินธุ์ (10 จังหวัด)
- สุรินทร์ (เปิดหน่วยฯ ตั้งแต่วันที่ 1 มิ.ย. 64 เป็นต้นไป)	37	32	132	195:50	88.00	บริเวณที่มีฝนตก ได้แก่ บุรีรัมย์ อุบลราชธานี สุรินทร์ ร้อยเอ็ด มหาสารคาม ยโสธร ศรีสะเกษ กาฬสินธุ์ อำนาจเจริญ นครราชสีมา ขอนแก่น (11 จังหวัด)
<b>ตะวันออก</b>	<b>84</b>	<b>79</b>	<b>259</b>	<b>374:25</b>	<b>166.900</b>	<b>7 จังหวัด</b>
- ระยอง (เปิดหน่วยฯ ระหว่างวันที่ 1 - 28 ก.พ. 64)	2	1	4	4:50	1.300	บริเวณที่มีฝนตก ได้แก่ ชลบุรี (1 จังหวัด)
- จันทบุรี (เปิดหน่วยฯ ตั้งแต่วันที่ 1 มี.ค - 4 พ.ค. 64)	35	33	121	188:30	80.80	บริเวณที่มีฝนตก ได้แก่ ฉะเชิงเทรา ระยอง จันทบุรี ปราจีนบุรี สระแก้ว (5 จังหวัด)
- สระแก้ว (เปิดหน่วยฯ ตั้งแต่วันที่ 5 พ.ค. 64 เป็นต้นไป)	47	45	134	181:05	84.80	บริเวณที่มีฝนตก ได้แก่ ฉะเชิงเทรา สระแก้ว ปราจีนบุรี นครนายก จันทบุรี ชลบุรี ระยอง (7 จังหวัด)

ภาค - ศูนย์/หน่วยปฏิบัติการฯ	ขึ้นบิน (วัน)	ฝนตก (วัน)	จำนวน เที่ยวบิน (เที่ยว)	จำนวน ชั่วโมงบิน (ชั่วโมง)	ปริมาณ สารฝนหลวง (ตัน/AgI, CaCl <sub>2</sub> , NaCl น้ด)	จังหวัดที่มีรายงานฝนตก (ทั้งการสังเกตด้วยสายตา/การตรวจวัด ด้วยเรดาร์ และเครื่องวัดน้ำฝนอัตโนมัติ)
ใต้	105	100	243	349:05	324.15	12 จังหวัด
- หัวหิน (เปิดหน่วยฯ ตั้งแต่วันที่ 1 มี.ค. 64 เป็นต้นไป)	70	64	148	217:20	144.75	บริเวณที่มีฝนตก ได้แก่ ประจวบคีรีขันธ์ เพชรบุรี ราชบุรี (3 จังหวัด)
- สุราษฎร์ธานี (เปิดหน่วยฯ ตั้งแต่วันที่ 1 มี.ค. 64 เป็นต้นไป)	50	45	52	72:25	96.90	บริเวณที่มีฝนตก ได้แก่ นครศรีธรรมราช ชุมพร พัทลุง สุราษฎร์ธานี ตรัง กระบี่ ระนอง (7 จังหวัด)
- สงขลา (เปิดหน่วยฯ ตั้งแต่วันที่ 1 เม.ย. 64 เป็นต้นไป)	43	41	43	59:20	82.50	บริเวณที่มีฝนตก ได้แก่ นครศรีธรรมราช พัทลุง สงขลา นราธิวาส (4 จังหวัด)

กลุ่มวิชาการปฏิบัติการฝนหลวง กองปฏิบัติการฝนหลวง กรมฝนหลวงและการบินเกษตร