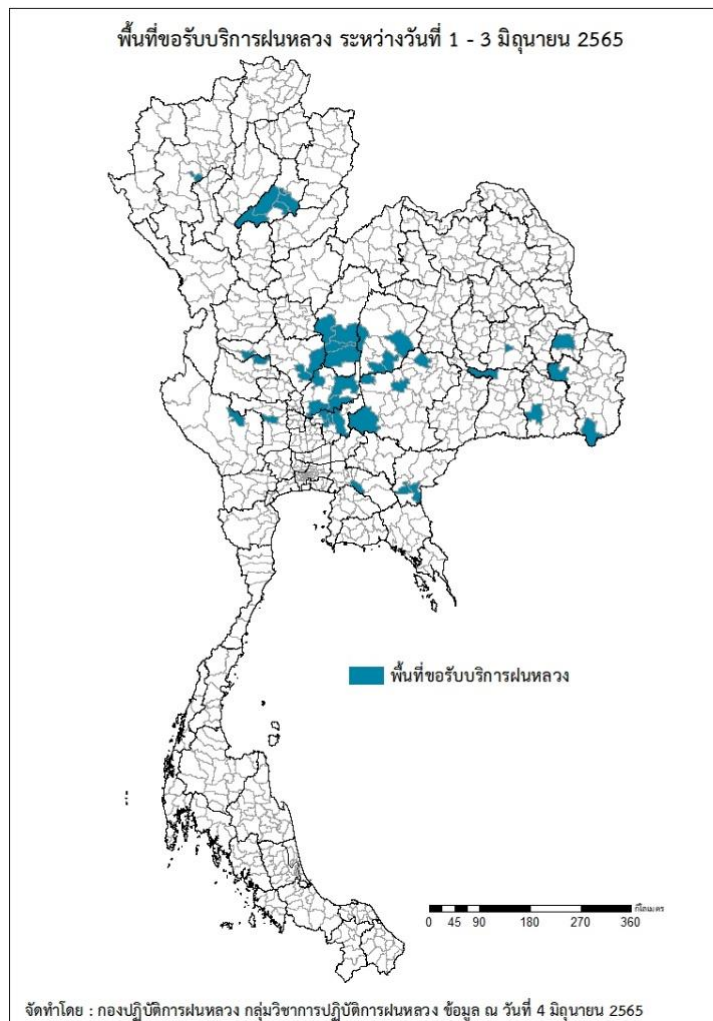




รายงานการปฏิบัติการฝนหลวง ประจำปี 2565
ประจำวันที่ 4 มิถุนายน 2565
และผลการปฏิบัติการฝนหลวงประจำวันที่ 3 มิถุนายน 2565
กลุ่มวิชาการปฏิบัติการฝนหลวง กองปฏิบัติการฝนหลวง กรมฝนหลวงและการบินเกษตร
royalrainmaking_academic@hotmail.com

๑ พื้นที่ขอรับบริการฝนหลวง (ระหว่างวันที่ 1 - 3 มิถุนายน 2565)

ภาค	รายชื่อจังหวัด (อำเภอ) ที่มีผู้ขอรับบริการ	จำนวนผู้ขอรับบริการ (ราย)
เหนือ	แพร่(ลอง วังชิ้น สูงเม่น เมืองแพร่ หนองม่วงไข่), เพชรบูรณ์(วิเชียรบุรี หนองไผ่ บึงสามพัน ชนแดน), เชียงใหม่(ดอยหล่อ)	11
กลาง	ลพบุรี(ชัยบาดาล หนองม่วง พัฒนานาคม เมืองลพบุรี), สระบุรี(เสาไห้ เฉลิมพระเกียรติ พระพุทธบาท แก่งคอย), นครสวรรค์(ตากฟ้า ชุมตาบง ไพศาลี), อุทัยธานี(สว่างอารมณ์), สุพรรณบุรี(ดอนเจดีย์, กาญจนบุรี(หนองปรือ)	13
ตะวันออกเฉียงเหนือ	อุบลราชธานี(น้ำยืน เชื่องโน), นครราชสีมา(โนนไทย บัวใหญ่ ปากช่อง เทพารักษ์), ชัยภูมิ(จัตุรัส บำเหน็จณรงค์ ภูคัฒชุมพล), ศรีสะเกษ(ขุขันธ์), ร้อยเอ็ด(เมืองสรวง), อำนาจเจริญ(เมืองอำนาจเจริญ), สุรินทร์(ชุมพลบุรี), ชัยภูมิ(บำเหน็จณรงค์ จัตุรัส เมืองชัยภูมิ)	19
ตะวันออก	สระแก้ว(วังน้ำเย็น คลองหาด), ฉะเชิงเทรา(แปลงยาว)	5
ใต้	ไม่มีการขอรับบริการ	-
รวม	18 จังหวัด (41 อำเภอ)	48



๑ สถานการณ์ปริมาณน้ำเก็บกักในอ่างเก็บน้ำที่สำคัญ

	ความจุของอ่างที่ รนก. ¹ (ล้าน ลบ.ม.)	ปริมาณน้ำในอ่างฯ (%)				ปริมาณน้ำไหลลงอ่างฯ (ล้าน ลบ.ม.)	ปริมาณน้ำระบาย (ล้าน ลบ.ม.)	ระดับน้ำ
		31 พ.ค.	1 มิ.ย.	2 มิ.ย.	3 มิ.ย.	3 มิ.ย.	3 มิ.ย.	
ภาคเหนือ						27.14	27.19	
- ภูมิพล(ตาก)	13,462	45	45	45	45	8.46	8.00	ต่ำกว่า 50%
- สิริกิติ์(อุดรดิตต์)	9,510	39	39	39	39	15.66	11.94	ต่ำกว่า 40%
- แม่จันดา(เชียงใหม่)	265	46	46	46	46	0.22	0.11	ต่ำกว่า 50%
- แม่กวงฯ(เชียงใหม่)	263	37	37	37	37	0.25	0.05	ต่ำกว่า 40%
- กิวลม(ลำปาง)	106	73	74	74	73	1.37	2.28	-
- กิวคองมา(ลำปาง)	170	84	85	85	86	0.50	0.09	-
- แควน้อยฯ(พิษณุโลก)	939	38	38	38	37	0.66	4.70	ต่ำกว่า 40%
- แม่หมอก(ลำปาง)	110	47	47	47	47	0.02	0.02	ต่ำกว่า 50%
ภาคตะวันออกเฉียงเหนือ						23.11	19.50	
- ห้วยหลวง(อุดรธานี)	135	30	30	31	31	0.48	0.11	ต่ำกว่า 40%
- น้ำอูน(สกลนคร)	520	43	45	43	43	9.14	10.13	ต่ำกว่า 50%
- น้ำพุง(สกลนคร)	166	41	40	40	40	0.08	0.50	ต่ำกว่า 50%
- จุฬารามย์(ชัยภูมิ)	164	60	60	60	59	0.19	0.52	-
- อุบลรัตน์(ขอนแก่น)	2,431	44	43	45	45	3.13	0.00	ต่ำกว่า 50%
- ลำปาว(กาฬสินธุ์)	1,980	37	38	39	39	7.15	1.23	ต่ำกว่า 40%
- ลำตะคอง(นครราชสีมา)	314	62	62	63	63	0.24	0.04	-
- ลำพระเพลิง(นครราชสีมา)	110	66	65	65	64	0.25	0.12	-
- มูลบ่น(นครราชสีมา)	141	62	63	62	62	0.42	0.69	-
- ลำแพระ(นครราชสีมา)	275	64	64	64	64	0.18	0.88	-
- ลำน้ำรอง(บุรีรัมย์)	121	81	81	81	81	0.00	0.15	-
- สิรินคร(อุบลราชธานี)	1,966	56	56	56	56	1.71	5.04	-
- ลำปลายมาศ(นครราชสีมา)	98	60	60	60	60	0.14	0.09	-
ภาคกลาง						13.21	44.74	
- ป่าสักฯ(ลพบุรี)	960	30	30	30	29	0.30	3.03	ต่ำกว่า 30%
- ทับเสลา(อุทัยธานี)	160	48	47	47	47	0.00	0.11	ต่ำกว่า 50%
- กระเสียว(สุพรรณบุรี)	240	72	72	71	71	0.52	1.65	-
- ศรีนครินทร์(กาญจนบุรี)	17,745	81	81	81	81	8.13	19.99	-
- วชิราลงกรณ์(กาญจนบุรี)	8,860	56	56	55	55	4.26	19.96	-
ภาคตะวันออก						2.16	3.47	
- ชุนด่านฯ(นครนายก)	224	20	20	20	20	0.38	0.49	ต่ำกว่า 30%
- คลองสิียด(ฉะเชิงเทรา)	420	23	23	23	23	0.00	0.14	ต่ำกว่า 30%
- บางพระ(ชลบุรี)	117	74	74	74	74	0.00	0.30	-
- ทองปลาไหล(ระยอง)	164	75	75	75	75	0.52	0.00	-
- ประแสร์(ระยอง)	295	67	68	68	68	0.31	0.49	-
- นฤปดินทรจินดา(ปราจีนบุรี)	295	23	23	23	23	0.09	0.05	ต่ำกว่า 30%
- พระปรัง(สระแก้ว)	97	49	49	49	49	0.09	0.36	ต่ำกว่า 50%
- ดอกกราย(ระยอง)	71	85	84	82	82	0.31	0.68	-
- คลองพระพุทธ(จันทบุรี)	70	77	77	76	76	0.01	0.24	-
- คลองหลวง รัชชโลทร(ชลบุรี)	98	70	71	71	71	0.40	0.71	-
- ห้วยยาง(สระแก้ว)	60	24	24	24	24	0.02	0.00	ต่ำกว่า 30%
- ห้วยตะเคียน(สระแก้ว)	10	70	70	70	70	0.03	0.00	-
ภาคใต้						11.82	18.18	
- แก่งกระเจาน(เพชรบุรี)	710	51	51	51	51	0.14	2.16	-
- ปราณบุรี(ประจวบคีรีขันธ์)	347	57	60	63	63	1.24	0.41	-
- รัชชประภา(สุราษฎร์ธานี)	5,639	56	56	56	56	7.06	10.53	-
- บางกลาง(ยะลา)	1,454	72	72	72	72	3.38	5.08	-

รนก. = ระดับน้ำเก็บกัก, ที่มา: กรมชลประทาน

การพยากรณ์อากาศและสภาพอากาศประจำวัน

๑ ลักษณะอากาศทั่วไปและการพยากรณ์อากาศ ประจำวันที่ 4 มิถุนายน 2565 (เวลา 06.00 น.)

ลักษณะอากาศทั่วไป

ลักษณะอากาศทั่วไป พยากรณ์อากาศ 24 ชั่วโมงข้างหน้า มรสุมตะวันตกเฉียงใต้กำลังปานกลางพัดปกคลุมทะเลอันดามัน ประเทศไทย และอ่าวไทย ในขณะที่มีหย่อมความกดอากาศต่ำปกคลุมบริเวณประเทศเวียดนามตอนบนและประเทศจีนตอนใต้ ลักษณะเช่นนี้ทำให้ประเทศไทย ยังคงมีฝนฟ้าคะนองเกิดขึ้นได้ โดยมีฝนตกหนักบางแห่ง บริเวณภาคตะวันออกเฉียงเหนือ ภาคตะวันออก และภาคใต้ฝั่งตะวันตก ขอให้ประชาชน ในบริเวณดังกล่าวระวังอันตรายจากฝนตกหนักและฝนที่ตกสะสมไว้ด้วย สำหรับคลื่นลมบริเวณทะเลอันดามันมีคลื่นสูง 1-2 เมตร บริเวณที่มี ฝนฟ้าคะนองคลื่นสูงมากกว่า 2 เมตร ส่วนอ่าวไทยมีคลื่นสูงประมาณ 1 เมตร บริเวณที่มีฝนฟ้าคะนองคลื่นสูงมากกว่า 1 เมตร ขอให้ชาวเรือ ในบริเวณดังกล่าวเดินเรือด้วยความระมัดระวังและหลีกเลี่ยงการเดินเรือบริเวณที่มีฝนฟ้าคะนองไว้ด้วย

ภาคเหนือ	มีฝนฟ้าคะนองร้อยละ 40 ของพื้นที่ บริเวณจังหวัดแม่ฮ่องสอน เชียงใหม่ เชียงราย น่าน อุตรดิตถ์ ตาก กำแพงเพชร พิจิตร และเพชรบูรณ์ อุณหภูมิต่ำสุด 23-25 องศาเซลเซียส อุณหภูมิสูงสุด 33-37 องศาเซลเซียส ลมตะวันตกเฉียงใต้ความเร็ว 10-20 กม./ชม.
ภาคกลาง	มีฝนฟ้าคะนองร้อยละ 60 ของพื้นที่ ส่วนมากบริเวณจังหวัดนครสวรรค์ อุทัยธานี ชัยนาท ลพบุรี สระบุรี อัญญา กาญจนบุรี ราชบุรี นครปฐม สมุทรสงคราม และสมุทรสาคร อุณหภูมิต่ำสุด 24-25 องศาเซลเซียส อุณหภูมิสูงสุด 32-35 องศาเซลเซียส ลมตะวันตกเฉียงใต้ความเร็ว 10-20 กม./ชม.
ภาคตะวันออกเฉียงเหนือ	มีฝนฟ้าคะนองร้อยละ 70 ของพื้นที่ และมีฝนตกหนักบางแห่ง บริเวณจังหวัดหนองคาย บึงกาฬ สกลนคร นครพนม อุดรธานี กาฬสินธุ์ มุกดาหาร ร้อยเอ็ด ยโสธร อำนาจเจริญ สุรินทร์ ศรีสะเกษ และอุบลราชธานี อุณหภูมิต่ำสุด 23-25 องศาเซลเซียส อุณหภูมิสูงสุด 32-35 องศาเซลเซียส ลมตะวันตกเฉียงใต้ความเร็ว 10-20 กม./ชม.
ภาคตะวันออก	มีฝนฟ้าคะนองร้อยละ 60 ของพื้นที่ และมีฝนตกหนักบางแห่ง บริเวณจังหวัดนครนายก ฉะเชิงเทรา ชลบุรี ระยอง จันทบุรี และตราด อุณหภูมิต่ำสุด 24-28 องศาเซลเซียส อุณหภูมิสูงสุด 30-35 องศาเซลเซียส ลมตะวันตกเฉียงใต้ ความเร็ว 15-30 กม./ชม. ทะเลมีคลื่นสูงประมาณ 1 เมตร บริเวณที่มีฝนฟ้าคะนองคลื่นสูงมากกว่า 1 เมตร
ภาคใต้ฝั่งตะวันออก	มีฝนฟ้าคะนองร้อยละ 40 ของพื้นที่ ส่วนมากบริเวณจังหวัดเพชรบุรี ประจวบคีรีขันธ์ ชุมพร สุราษฎร์ธานี นครศรีธรรมราช สงขลา และยะลา อุณหภูมิต่ำสุด 23-26 องศาเซลเซียส อุณหภูมิสูงสุด 32-33 องศาเซลเซียส ลมตะวันตกเฉียงใต้ความเร็ว 15-30 กม./ชม. ทะเลมีคลื่นสูงประมาณ 1 เมตร บริเวณที่มีฝนฟ้าคะนองมีคลื่นสูงมากกว่า 1 เมตร
ภาคใต้ฝั่งตะวันตก	ฝนฟ้าคะนองร้อยละ 60 ของพื้นที่ กับมีฝนตกหนักบางแห่ง บริเวณจังหวัดระนอง และพังงา อุณหภูมิต่ำสุด 24-27 องศาเซลเซียส อุณหภูมิสูงสุด 31-35 องศาเซลเซียส ตั้งแต่จังหวัดพังงาขึ้นมา ลมตะวันตกเฉียงใต้ความเร็ว 15-35 กม./ชม. ทะเลมีคลื่นสูง 1-2 เมตร บริเวณที่มีฝนฟ้าคะนองคลื่นสูงมากกว่า 2 เมตร ตั้งแต่จังหวัดภูเก็ตลงไป ลมตะวันตกเฉียงใต้ ความเร็ว 15-30 กม./ชม. ทะเลมีคลื่นสูงประมาณ 1 เมตร บริเวณที่มีฝนฟ้าคะนองคลื่นสูงมากกว่า 1 เมตร
กรุงเทพมหานครและปริมณฑล	มีฝนฟ้าคะนองร้อยละ 60 ของพื้นที่ ส่วนมากในระหว่างบ่ายถึงค่ำ อุณหภูมิต่ำสุด 26-27 องศาเซลเซียส อุณหภูมิสูงสุด 31-35 องศาเซลเซียส ลมตะวันตกเฉียงใต้ความเร็ว 10-20 กม./ชม.

ที่มา: กรมอุตุนิยมวิทยา

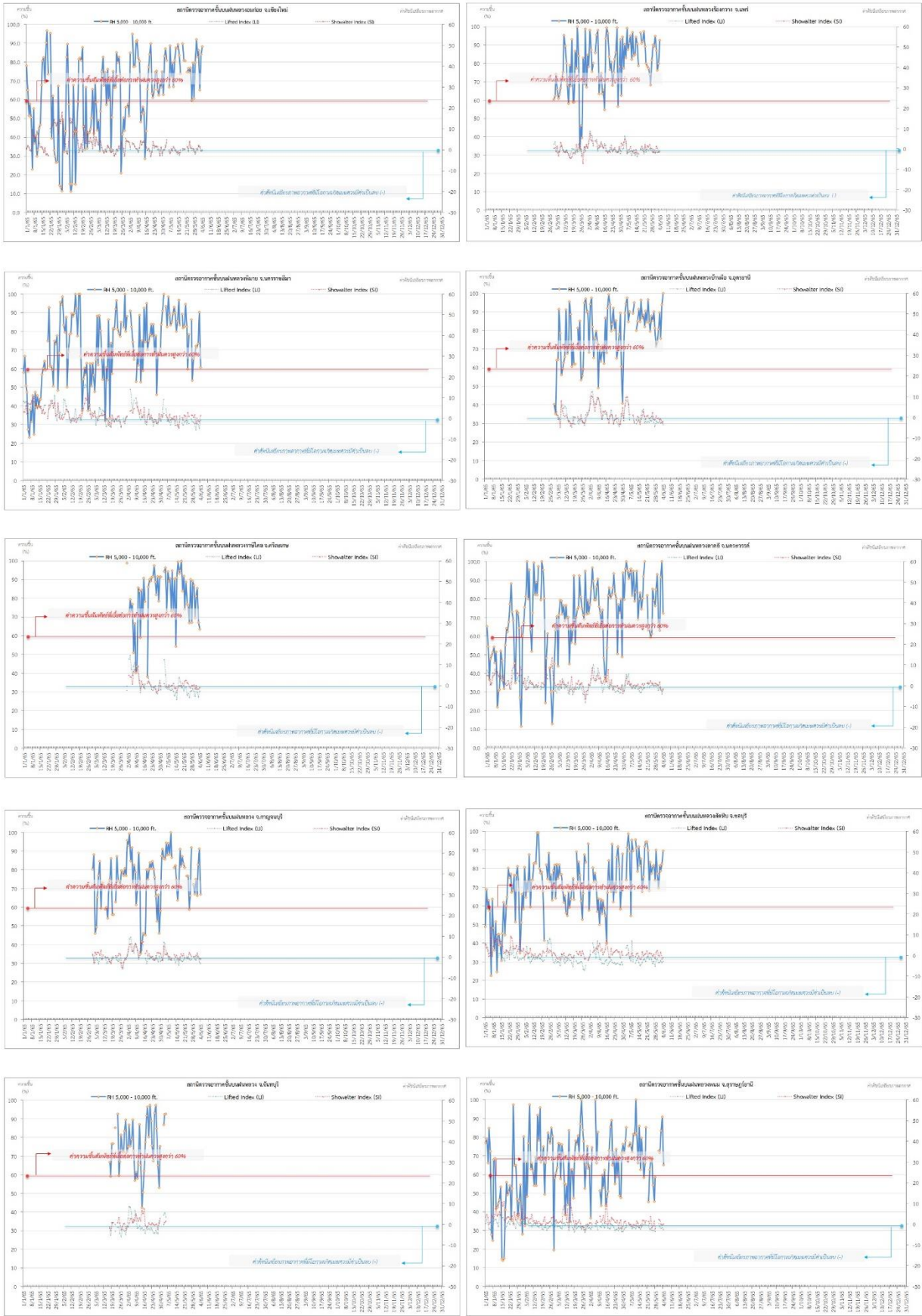
๑ ข้อมูลความชื้นจากการตรวจอากาศชั้นบน (Sounding) ระยะความสูง 5,000 - 10,000 ฟุต

ภาค	สถานีตรวจอากาศ	ความชื้นสัมพัทธ์ (%)					เสถียรภาพ ของมวลอากาศ ระดับล่าง(LI)
		31 พ.ค.	1 มิ.ย.	2 มิ.ย.	3 มิ.ย.	4 มิ.ย.	
ภาคเหนือ	สถานีเรดาร์ฝนหลวงอมก๋อย	83	87	66	84	89	-0.5
	สถานีตรวจอากาศเคลื่อนที่ร่องกวาง	95	87	77	80	93	-1.4
ภาคตะวันออกเฉียงเหนือ	สถานีเรดาร์ฝนหลวงพิมาย	73	72	74	91	61	-0.9
	สถานีตรวจอากาศเคลื่อนที่บ้านฝือ	81	90	76	94	100	-3.7
	สถานีตรวจอากาศเคลื่อนที่ราชสีไศล	70	82	86	67	64	-2.6
ภาคกลาง	สถานีเรดาร์ฝนหลวงตาคลี	67	63	92	100	73	-2.1
	สถานีตรวจอากาศเคลื่อนที่กาญจนบุรี	75	67	83	92	67	-3.1
ภาคตะวันออก	สถานีเรดาร์ฝนหลวงสัตหีบ	70	82	79	83	90	-2.9
ภาคใต้	สถานีเรดาร์ฝนหลวงพนม	73	72	84	91	65	-2.6

หมายเหตุ : LI (Lifted Index) คือ ดัชนีที่ใช้บอกเสถียรภาพของมวลอากาศระดับล่าง ในระดับ 50 มิลลิบาร์ ควรมีค่าต่ำกว่า -2 ซึ่งจะมีโอกาสเกิดเมฆในแนวตั้งและพัฒนาตัวเป็นกลุ่มฝนได้

๑ กราฟแสดงแนวโน้มความชื้นอากาศชั้นบนและดัชนีเสถียรภาพอากาศ (ระหว่างวันที่ 1 มกราคม - 4 มิถุนายน 2565)

กราฟแสดงผลตรวจอากาศชั้นบน (ระยะ 5,000 - 10,000 ฟุต) ตั้งแต่วันที่ 1 มกราคม 2565 - ปัจจุบัน



หมายเหตุ
 - ระยะความสูง 5,000-10,000 ฟุต เป็นระดับเพดานบินในการปฏิบัติงานของขบวน (ระดับฐานเมฆ) - ความชื้นสัมพัทธ์ที่เสถียรภาพอากาศต่ำกว่าค่าที่ระบุไว้ร้อยละ 60 ขึ้นไป
 - ค่าดัชนีเสถียรภาพอากาศที่ต่ำกว่าค่าลบหนึ่งถึงลบห้า (-1 ถึง -5) - LI: Lifted Index คือค่าดัชนีเสถียรภาพชั้นอากาศระดับต่ำ - SI: Showalter Index คือค่าดัชนีเสถียรภาพชั้นอากาศระดับกลาง

การปฏิบัติการฝนหลวงประจำวัน

๑ สรุปผลปฏิบัติการฝนหลวงประจำวัน ที่ 3 มิถุนายน 2565

ภาค/หน่วยฯ	หน่วยปฏิบัติการ (หน่วย)	เครื่องบิน ผล./ทอ./ทบ. (ลำ)	จำนวนเที่ยวบิน (เที่ยว)	จำนวนชั่วโมงบิน (ชั่วโมง)	ปริมาณการใช้สารฝนหลวง (ตัน/นัด)	จังหวัดที่มีการรายงานฝนตก (จำนวนจังหวัด/อ่างเก็บน้ำเป้าหมาย)
เหนือ	2	4/-/-	0	0:00	0.0/-	-/-
- เชียงใหม่	1	2/-/-	0	0:00	0.0/-	ไม่ปฏิบัติการฝนหลวงเนื่องจากกลุ่มเมฆคิวมูลัสบริเวณพื้นที่เป้าหมายไม่พัฒนาตัว
- ตาก	1	2/-/-	0	0:00	0.0/-	ไม่ปฏิบัติการฝนหลวงเนื่องจากมีฝนฟ้าคะนองบริเวณสนามบินและพื้นที่โดยรอบ
เหนือ(ตอนล่าง)	2	5/-/-	2	2:45	2.0/-	2/-
- พิษณุโลก	1	2/-/-	2	2:45	2.0/-	ภารกิจป้องกันและแก้ไขปัญหาภัยแล้ง มีฝนตกเล็กน้อยบริเวณพื้นที่การเกษตร จ.พิจิตร(ตงเจริญทับคล้อ ตะพานหิน) จ.เพชรบูรณ์(เมืองเพชรบูรณ์ ชนแดน วังโป่ง)
- แพร่	1	3/-/-	0	0:00	0.0/-	ไม่ปฏิบัติการฝนหลวงเนื่องจากกลุ่มเมฆคิวมูลัสบริเวณพื้นที่เป้าหมายพัฒนาตัว แล้วสลายตัวเร็ว
กลาง	2	5/-/-	5	6:15	4.1/-	5/-
- ลพบุรี	1	2/-/-	3	3:25	2.1/-	ภารกิจป้องกันและแก้ไขปัญหาภัยแล้ง มีฝนตกเล็กน้อยถึงปานกลางบริเวณพื้นที่การเกษตร จ.สระบุรี(เมืองสระบุรี แก่งคอย เสาไห้ มวกเหล็ก พระพุทธบาท เฉลิมพระเกียรติ) จ.ลพบุรี(พัฒนานิคม) จ.นครราชสีมา(ปากช่อง)
- กาญจนบุรี	1	3/-/-	2	2:50	2.0/-	ภารกิจป้องกันและแก้ไขปัญหาภัยแล้ง มีฝนตกเล็กน้อยบริเวณพื้นที่การเกษตร จ.กาญจนบุรี(หนองปรือ) จ.ราชบุรี(ไพศาราม บ้านโป่ง เมืองราชบุรี)
ตะวันออกเฉียงเหนือ	2	2/1/-	0	0:00	0.0/-	-/-
- ขอนแก่น	1	2/-/-	0	0:00	0.0/-	ไม่ปฏิบัติการฝนหลวงเนื่องจากเมฆคิวมูลัสในพื้นที่เป้าหมายไม่พัฒนาตัว
- อุดรธานี	1	-/1/-	0	0:00	0.0/-	ไม่ปฏิบัติการฝนหลวงเนื่องจากเมฆคิวมูลัสในพื้นที่เป้าหมายพัฒนาตัวเล็กน้อยและสลายตัวเร็ว
ตะวันออกเฉียงเหนือ(ตอนล่าง)	3	5/3/-	0	0:00	0.0/-	-/-
- นครราชสีมา	1	2/2/-	0	0:00	0.0/-	ไม่ปฏิบัติการฝนหลวงเนื่องจากสนามบินติดภารกิจ
- อุบลราชธานี	1	-/1/-	0	0:00	0.0/-	ไม่ปฏิบัติการฝนหลวงเนื่องจากเมฆในพื้นที่เป้าหมายพัฒนาตัวตกเป็นฝนเล็กน้อยและสลายตัวเร็ว
- สุรินทร์	1	3/-/-	0	0:00	0.0/-	ไม่ปฏิบัติการฝนหลวงเนื่องจากเมฆคิวมูลัสในพื้นที่เป้าหมายไม่พัฒนาตัว
ตะวันออก	1	3/-/-	0	0:00	0.0/-	-/-
- สระแก้ว	1	3/-/-	0	0:00	0.0/-	ไม่ปฏิบัติการฝนหลวงเนื่องจากเมฆคิวมูลัสในพื้นที่เป้าหมายไม่พัฒนาตัว
รวม	12	24/4/-	7	9:00	6.1/-	7/-

หมายเหตุ : “ชื่ออำเภอ” แสดงอำเภอที่มีพื้นที่เกษตรแปลงใหญ่

๑ สรุปผลรวมปฏิบัติการตั้งแต่เริ่มตั้งหน่วยปฏิบัติการฝนหลวง (15 กุมภาพันธ์ - 3 มิถุนายน 2565)

ตั้งแต่เริ่มตั้งหน่วยปฏิบัติการฝนหลวง เมื่อวันที่ 15 กุมภาพันธ์ - 3 มิถุนายน 2565 การขึ้นปฏิบัติการฝนหลวง จำนวน 70 วัน มีวันฝนตกจากการปฏิบัติการฝนหลวงคิดเป็นร้อยละ 96.8 ขึ้นปฏิบัติงาน จำนวน 649 เที่ยวบิน (989:15 ชั่วโมงบิน) ปริมาณการใช้สารฝนหลวง 503.0 ตัน พลุสารดูดความชื้นโซเดียมคลอไรด์ จำนวน 0 นัต พลุสารดูดความชื้นแคลเซียมคลอไรด์จำนวน 0 นัต พลุซิลเวอร์ไอโอไดด์ สำหรับภารกิจปฏิบัติการฝนหลวง จำนวน 860 นัต จังหวัดที่มีรายงานฝนตกรวม 37 จังหวัด

ภาค - ศูนย์/หน่วยปฏิบัติการฯ	ขึ้นบิน (วัน)	ฝนตก (วัน)	จำนวน เที่ยวบิน (เที่ยว)	จำนวน ชั่วโมงบิน (ชั่วโมง)	ปริมาณ สารฝนหลวง (ตัน/AgI, CaCl ₂ , NaCl นัต)	จังหวัดที่มีรายงานฝนตก (ทั้งการสังเกตด้วยสายตา/การตรวจวัด ด้วยเรดาร์ และเครื่องวัดน้ำฝนอัตโนมัติ)
เหนือ	42	41	131	185:15	89.9/489	7 จังหวัด
- เชียงใหม่ (เปิดหน่วยฯ ตั้งแต่วันที่ 15 ก.พ. เป็นต้นไป)	27	27	53	78:30	37.5/489	บริเวณที่มีฝนตก ได้แก่ เชียงใหม่ พะเยา ลำปาง ลำพูน (4 จังหวัด)
- ตาก (เปิดหน่วยฯ ตั้งแต่วันที่ 3 มี.ค. เป็นต้นไป)	28	27	78	106:45	52.4/-	บริเวณที่มีฝนตก ได้แก่ ตาก เชียงใหม่ สุโขทัย แพร่ ลำปาง (5 จังหวัด)
เหนือ(ตอนล่าง)	40	39	99	177:55	74.2/368	14 จังหวัด
- พิษณุโลก (เปิดหน่วยฯ ตั้งแต่วันที่ 15 ก.พ. เป็นต้นไป)	28	24	39	85:25	16.0/368	บริเวณที่มีฝนตก ได้แก่ อุตรดิตถ์ พิษณุโลก น่าน แพร่ สุโขทัย ลำปาง พิจิตร นครสวรรค์ เลย ชัยภูมิ เพชรบูรณ์ ลพบุรี กำแพงเพชร กาฬสินธุ์ (14 จังหวัด)
- แพร่ (เปิดหน่วยฯ ตั้งแต่วันที่ 3 มี.ค. เป็นต้นไป)	30	30	60	92:30	58.2/-	บริเวณที่มีฝนตก ได้แก่ น่าน แพร่ อุตรดิตถ์ สุโขทัย (4 จังหวัด)
กลาง	50	50	222	311:25	174.6/-	10 จังหวัด
- นครสวรรค์ (เปิดหน่วยฯ ระหว่างวันที่ 15 ก.พ. - 31 มี.ค.)	6	6	11	17:40	10.7/-	บริเวณที่มีฝนตก ได้แก่ ลพบุรี นครสวรรค์ อุทัยธานี (3 จังหวัด)
- กาญจนบุรี (เปิดหน่วยฯ ตั้งแต่วันที่ 3 มี.ค. เป็นต้นไป)	40	39	136	174:15	90.7/-	บริเวณที่มีฝนตก ได้แก่ กาญจนบุรี สุพรรณบุรี อุทัยธานี ราชบุรี (4 จังหวัด)
- ลพบุรี (เปิดหน่วยฯ ตั้งแต่วันที่ 1 เม.ย. เป็นต้นไป)	33	33	75	119:30	73.2/-	บริเวณที่มีฝนตก ได้แก่ อุทัยธานี นครสวรรค์ ลพบุรี สระบุรี ชัยนาท เพชรบูรณ์ นครราชสีมา (7 จังหวัด)
ตะวันออกเฉียงเหนือ	25	25	27	48:50	48.1/-	4 จังหวัด
- ขอนแก่น (เปิดหน่วยฯ ระหว่างวันที่ 15 ก.พ. - 2 มี.ค.) และ ตั้งแต่วันที่ 1 มี.ย. เป็นต้นไป)	0	0	0	0:00	0.0/-	-
- อุดรธานี (เปิดหน่วยฯ ตั้งแต่วันที่ 3 มี.ค. เป็นต้นไป)	25	25	27	48:50	48.1/-	บริเวณที่มีฝนตก ได้แก่ อุดรธานี กาฬสินธุ์ ขอนแก่น สกลนคร (4 จังหวัด)
ตะวันออกเฉียงเหนือ(ตอนล่าง)	18	18	51	83:40	41.8/3	6 จังหวัด
- บุรีรัมย์ (เปิดหน่วยฯ ระหว่างวันที่ 3 มี.ค. - 31 มี.ค.)	3	3	8	14:00	5.6/-	บริเวณที่มีฝนตก ได้แก่ ศรีสะเกษ สุรินทร์ (2 จังหวัด)

ภาค - ศูนย์/หน่วยปฏิบัติการฯ	ชั้นบิน (วัน)	ฝนตก (วัน)	จำนวน เที่ยวบิน (เที่ยว)	จำนวน ชั่วโมงบิน (ชั่วโมง)	ปริมาณ สารฝนหลวง (ตัน/AgI, CaCl ₂ , NaCl นัต)	จังหวัดที่มีรายงานฝนตก (ทั้งการสังเกตด้วยสายตา/การตรวจวัด ด้วยเรดาร์ และเครื่องวัดน้ำฝนอัตโนมัติ)
- อุบลราชธานี (เปิดหน่วยฯ ตั้งแต่วันที่ 1 เม.ย. เป็นต้นไป)	5	5	5	6:30	10.0/-	บริเวณที่มีฝนตก ได้แก่ ศรีสะเกษ อุบลราชธานี สุรินทร์ ยโสธร (4 จังหวัด)
- นครราชสีมา (เปิดหน่วยฯ ตั้งแต่วันที่ 1 เม.ย. เป็นต้นไป)	13	13	38	63:10	26.2/3	บริเวณที่มีฝนตก ได้แก่ นครราชสีมา ชัยภูมิ (2 จังหวัด)
- สุรินทร์ (เปิดหน่วยฯ ตั้งแต่วันที่ 1 มิ.ย. เป็นต้นไป)	0	0	0	0:00	0.0/-	-
ตะวันออก	33	31	111	169:25	72.8/-	4 จังหวัด
- จันทบุรี (เปิดหน่วยฯ ระหว่างวันที่ 16 มี.ค. - 31 พ.ค.)	31	29	105	161:25	68.6/-	บริเวณที่มีฝนตก ได้แก่ ชลบุรี จันทบุรี ฉะเชิงเทรา สระแก้ว (4 จังหวัด)
- สระแก้ว (เปิดหน่วยฯ ตั้งแต่วันที่ 1 มิ.ย. เป็นต้นไป)	2	2	6	8:00	4.2/-	บริเวณที่มีฝนตก ได้แก่ ฉะเชิงเทรา (1 จังหวัด)
ใต้	8	7	8	12:45	7.7/-	2 จังหวัด
- หัวหิน จ.ประจวบคีรีขันธ์ (เปิดหน่วยฯ ระหว่างวันที่ 3 มี.ค. - 30 เม.ย.)	8	7	8	12:45	7.7/-	บริเวณที่มีฝนตก ได้แก่ เพชรบุรี ราชบุรี (2 จังหวัด)

๑) สรุปผลปฏิบัติการภารกิจดับไฟป่า ตั้งแต่วันที่ 15 กุมภาพันธ์ - 3 มิถุนายน 2565

ตั้งแต่เริ่มตั้งหน่วยปฏิบัติการหลวง เมื่อวันที่ 15 กุมภาพันธ์ - 3 มิถุนายน 2565 มีการขึ้นปฏิบัติการภารกิจดับไฟป่า จำนวน 5 วัน จำนวน 37 เที่ยวบิน (11:20 ชั่วโมงบิน) ปริมาณน้ำ 20,000 ลิตร พื้นที่ปฏิบัติการรวม 1 จังหวัด

ภาค - ศูนย์/หน่วยปฏิบัติการฯ	ชั้นบิน (วัน)	จำนวน เที่ยวบิน (เที่ยว)	จำนวน ชั่วโมงบิน (ชั่วโมง)	ปริมาณน้ำ (ลิตร)	พื้นที่ปฏิบัติการ (จำนวนจังหวัด)
เหนือ	5	37	11:20	20,000	1 จังหวัด
- เชียงใหม่	5	37	11:20	20,000	บริเวณที่มีฝนตกได้แก่ เชียงใหม่ (1 จังหวัด)

กลุ่มวิชาการปฏิบัติการฝนหลวง กองปฏิบัติการฝนหลวง กรมฝนหลวงและการบินเกษตร