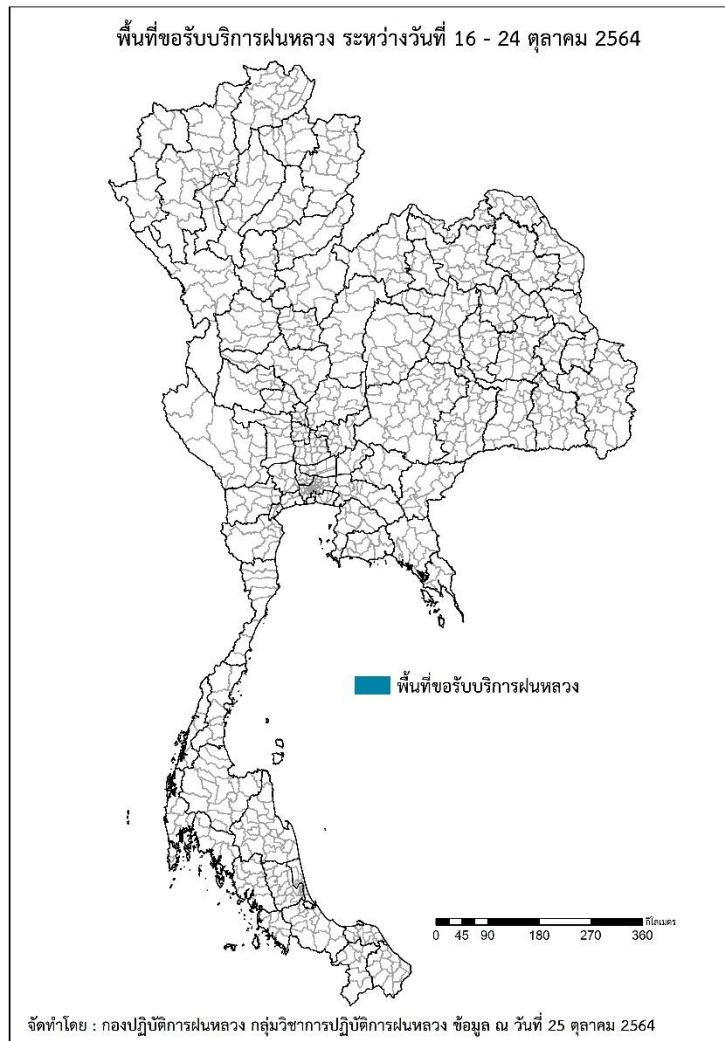




รายงานการปฏิบัติการฝนหลวง ประจำปี 2564
ประจำวันที่ 25 ตุลาคม 2564
และผลการปฏิบัติการฝนหลวงประจำวันที่ 24 ตุลาคม 2564
กลุ่มวิชาการปฏิบัติการฝนหลวง กองปฏิบัติการฝนหลวง กรมฝนหลวงและการบินเกษตร
royalrainmaking_academic@hotmail.com

๑ พื้นที่ขอรับบริการฝนหลวง (ระหว่างวันที่ 16 - 24 ตุลาคม 2564)

ภาค	รายชื่อจังหวัด (อำเภอ) ที่มีผู้ขอรับบริการฝนหลวง	จำนวนผู้ขอรับบริการ (ราย)
เหนือ	ไม่มีการขอรับบริการ	0
กลาง	ไม่มีการขอรับบริการ	0
ตะวันออกเฉียงเหนือ	ไม่มีการขอรับบริการ	0
ตะวันออก	ไม่มีการขอรับบริการ	0
ใต้	ไม่มีการขอรับบริการ	0
รวม	0 จังหวัด (0 อำเภอ)	0



๑ สถานการณ์ปริมาณน้ำเก็บกักในอ่างเก็บน้ำที่สำคัญ

	ความจุของ อ่างที่ รนก. ¹ (ล้าน ลบ.ม.)	ปริมาณน้ำในอ่างฯ (%)				ปริมาณน้ำ ไหลลงอ่างฯ (ล้าน ลบ.ม.)	ปริมาณน้ำ ระบาย (ล้าน ลบ.ม.)	ระดับน้ำ
		21 ต.ค.	22 ต.ค.	23 ต.ค.	24 ต.ค.			
ภาคเหนือ						101.2	18.7	
- ภูมิพล(ตาก)	13,462	56	56	57	57	69.3	1.0	-
- สิริกิตี(อุตรดิตถ์)	9,510	46	46	46	46	9.8	4.0	ต่ำกว่า 50%
- แม่จันดา(เชียงใหม่)	265	39	39	39	39	0.7	0.0	ต่ำกว่า 40%
- แม่กวางฯ(เชียงใหม่)	263	25	25	25	26	1.0	0.3	ต่ำกว่า 30%
- กิวลม(ลำปาง)	106	81	82	82	83	1.5	1.0	-
- กิวคอบมา(ลำปาง)	170	69	69	70	71	2.5	0.1	-
- แควน้อยฯ(พิษณุโลก)	939	100	101	101	102	12.4	8.2	-
- แม่มอก(ลำปาง)	110	103	104	104	105	4.1	4.1	-
ภาคตะวันออกเฉียงเหนือ						134.6	40.6	
- ห้วยหลวง(อุดรธานี)	135	59	60	60	60	0.4	0.1	-
- น้ำอูน(สกลนคร)	520	65	65	65	66	2.1	0.0	-
- น้ำพุง(สกลนคร)	166	55	55	56	56	0.5	0.0	-
- จุฬารักษ์(ชัยภูมิ)	164	102	101	103	102	2.6	2.6	-
- อุบลรัตน์(ขอนแก่น)	2,431	104	107	110	112	82.1	28.1	-
- ลำปาว(กาฬสินธุ์)	1,980	59	59	59	60	19.9	1.6	-
- ลำตะคอง(นครราชสีมา)	314	101	102	104	105	3.7	0.0	-
- ลำพระเพลิง(นครราชสีมา)	110	101	101	101	101	1.9	2.8	-
- มูลบน(นครราชสีมา)	141	103	103	104	104	1.6	1.4	-
- ลำแฉะ(นครราชสีมา)	275	98	99	99	99	2.5	2.1	-
- ลำนางรอง(บุรีรัมย์)	121	92	93	94	94	1.3	0.5	-
- สิรินคร(อุบลราชธานี)	1,966	89	89	90	90	14.8	0.3	-
- ลำปลายมาศ(นครราชสีมา)	98	101	101	101	101	1.2	1.2	-
ภาคกลาง						143.4	64.3	
- ป่าสักฯ(ลพบุรี)	960	106	106	106	106	50.3	51.9	-
- ทับเสลา(อุทัยธานี)	160	104	103	102	101	2.4	3.3	-
- กระเสียว(สุพรรณบุรี)	240	102	101	101	100	4.1	6.0	-
- ศรีนครินทร์(กาญจนบุรี)	17,745	87	87	88	88	61.3	0.0	-
- วชิรลงกรณ์(กาญจนบุรี)	8,860	85	85	85	86	25.3	3.0	-
ภาคตะวันออก						23.5	22.2	
- ขุนด่านฯ(นครนายก)	224	100	100	100	100	1.2	1.1	-
- คลองสิยยัด(ฉะเชิงเทรา)	420	59	59	59	60	0.8	0.0	-
- บางพระ(ชลบุรี)	117	83	84	85	86	0.3	0.2	-
- หนองปลาไหล(ระยอง)	164	109	115	119	118	7.0	0.1	-
- ประแสร์(ระยอง)	295	97	99	100	100	2.1	2.9	-
- นฤปดินทรจินดา(ปราจีนบุรี)	295	108	108	108	107	3.6	8.4	-
- พระปรง(สระแก้ว)	97	118	118	118	118	2.7	2.8	-
- ดอกกราย(ระยอง)	71	97	103	102	99	3.3	5.4	-
- คลองพระพุทธ(จันทบุรี)	70	104	103	103	104	0.9	0.5	-
- คลองหลวง รัชโชโลท(ชลบุรี)	98	101	103	105	106	0.9	0.1	-
- ห้วยยาง(สระแก้ว)	60	82	82	82	82	0.6	0.6	-
- ห้วยตะเคียน(สระแก้ว)	10	107	105	108	108	0.1	0.1	-
ภาคใต้						51.6	24.4	
- แก่งกระเจา(เพชรบุรี)	710	85	86	88	89	17.5	7.8	-
- ปราณบุรี(ประจวบคีรีขันธ์)	347	84	84	85	87	16.3	8.7	-
- รัชชประภา(สุราษฎร์ธานี)	5,639	75	75	76	76	9.9	1.9	-
- บางกลาง(ยะลา)	1,454	49	49	49	49	7.9	6.0	ต่ำกว่า 50%

¹รณก. = ระดับน้ำเก็บกัก, ที่มา: กรมชลประทาน

การพยากรณ์อากาศและสภาพอากาศประจำวัน

๑ ลักษณะอากาศทั่วไปและการพยากรณ์อากาศ ประจำวันที่ 25 ตุลาคม 2564 (เวลา 06.00 น.)

ลักษณะอากาศทั่วไป

ลักษณะอากาศทั่วไป พยากรณ์อากาศ 24 ชั่วโมงข้างหน้า บริเวณความกดอากาศสูงจากประเทศจีนที่ปกคลุมบริเวณประเทศไทยตอนบน เริ่มมีกำลังอ่อนลง ประกอบกับมีลมตะวันออกเฉียงและลมตะวันออกเฉียงเหนือพัดปกคลุมประเทศไทยตอนบน ภาคใต้ และอ่าวไทย ทำให้ประเทศไทยตอนบนมีฝน ส่วนภาคใต้มีฝนฟ้าคะนองเกิดขึ้นและมีฝนตกหนักบางแห่ง ขอให้ประชาชนบริเวณพื้นที่เสี่ยงภัยในภาคใต้ระวังอันตรายจากฝนที่ตกหนัก และฝนที่ตกสะสมในระยะนี้ไว้ด้วย อนึ่ง หย่อมความกดอากาศต่ำกำลังแรงบริเวณทะเลจีนใต้ตอนกลางมีแนวโน้มที่จะทวีกำลังแรงขึ้น และจะเคลื่อนขึ้นฝั่งบริเวณประเทศเวียดนามตอนล่าง ในช่วงวันที่ 27-28 ต.ค. 64

ฝุ่นละอองขนาดเล็ก ในช่วงของฤดูฝนการสะสมของฝุ่นละออง/หมอกควันมีน้อย

ภาคเหนือ	มีฝนฟ้าคะนองร้อยละ 10 ของพื้นที่ ส่วนมากบริเวณจังหวัดแม่ฮ่องสอน เชียงใหม่ เชียงราย และตาก อุณหภูมิต่ำสุด 21-23 องศาเซลเซียส อุณหภูมิสูงสุด 31-33 องศาเซลเซียส ลมตะวันออกเฉียงใต้ ความเร็ว 10-20 กม./ชม.
ภาคกลาง	มีฝนฟ้าคะนองร้อยละ 10 ของพื้นที่ ส่วนมากบริเวณจังหวัดราชบุรี สมุทรสาคร และสมุทรสงคราม อุณหภูมิต่ำสุด 22-24 องศาเซลเซียส อุณหภูมิสูงสุด 32-33 องศาเซลเซียส ลมตะวันออกเฉียงใต้ ความเร็ว 10-20 กม./ชม.
ภาคตะวันออกเฉียงเหนือ	เมฆบางส่วน กับมีฝนเล็กน้อยบางแห่ง อุณหภูมิต่ำสุด 19-22 องศาเซลเซียส อุณหภูมิสูงสุด 30-31 องศาเซลเซียส ลมตะวันออกเฉียงเหนือ ความเร็ว 10-20 กม./ชม.
ภาคตะวันออก	มีฝนฟ้าคะนองร้อยละ 20 ของพื้นที่ ส่วนมากบริเวณจังหวัดชลบุรี ระยอง จันทบุรี และตราด อุณหภูมิต่ำสุด 23-24 องศาเซลเซียส อุณหภูมิสูงสุด 32-34 องศาเซลเซียส ลมตะวันออก ความเร็ว 10-30 กม./ชม. ทะเลมีคลื่นต่ำกว่า 1 เมตร บริเวณที่มีฝนฟ้าคะนองคลื่นสูงประมาณ 1 เมตร
ภาคใต้ฝั่งตะวันออก	มีฝนฟ้าคะนองร้อยละ 60 ของพื้นที่ กับมีฝนตกหนักบางแห่ง บริเวณจังหวัดชุมพร สุราษฎร์ธานี นครศรีธรรมราช พัทลุง และสงขลา อุณหภูมิต่ำสุด 23-25 องศาเซลเซียส อุณหภูมิสูงสุด 31-34 องศาเซลเซียส ลมตะวันออกเฉียงเหนือ ความเร็ว 10-30 กม./ชม. ทะเลมีคลื่นต่ำกว่า 1 เมตร บริเวณที่มีฝนฟ้าคะนองคลื่นสูงประมาณ 1 เมตร
ภาคใต้ฝั่งตะวันตก	มีฝนฟ้าคะนองร้อยละ 60 ของพื้นที่ กับมีฝนตกหนักบางแห่ง บริเวณจังหวัดระนอง พังงา ภูเก็ต ตรัง และสตูล อุณหภูมิต่ำสุด 20-25 องศาเซลเซียส อุณหภูมิสูงสุด 31-33 องศาเซลเซียส ลมตะวันตกเฉียงเหนือ ความเร็ว 15-30 กม./ชม. ทะเลมีคลื่นสูงประมาณ 1 เมตร บริเวณที่มีฝนฟ้าคะนองคลื่นสูง 1-2 เมตร
กรุงเทพมหานครและปริมณฑล	มีฝนฟ้าคะนองร้อยละ 10 ของพื้นที่ อุณหภูมิต่ำสุด 24-26 องศาเซลเซียส อุณหภูมิสูงสุด 32-34 องศาเซลเซียส ลมตะวันออก ความเร็ว 10-20 กม./ชม.

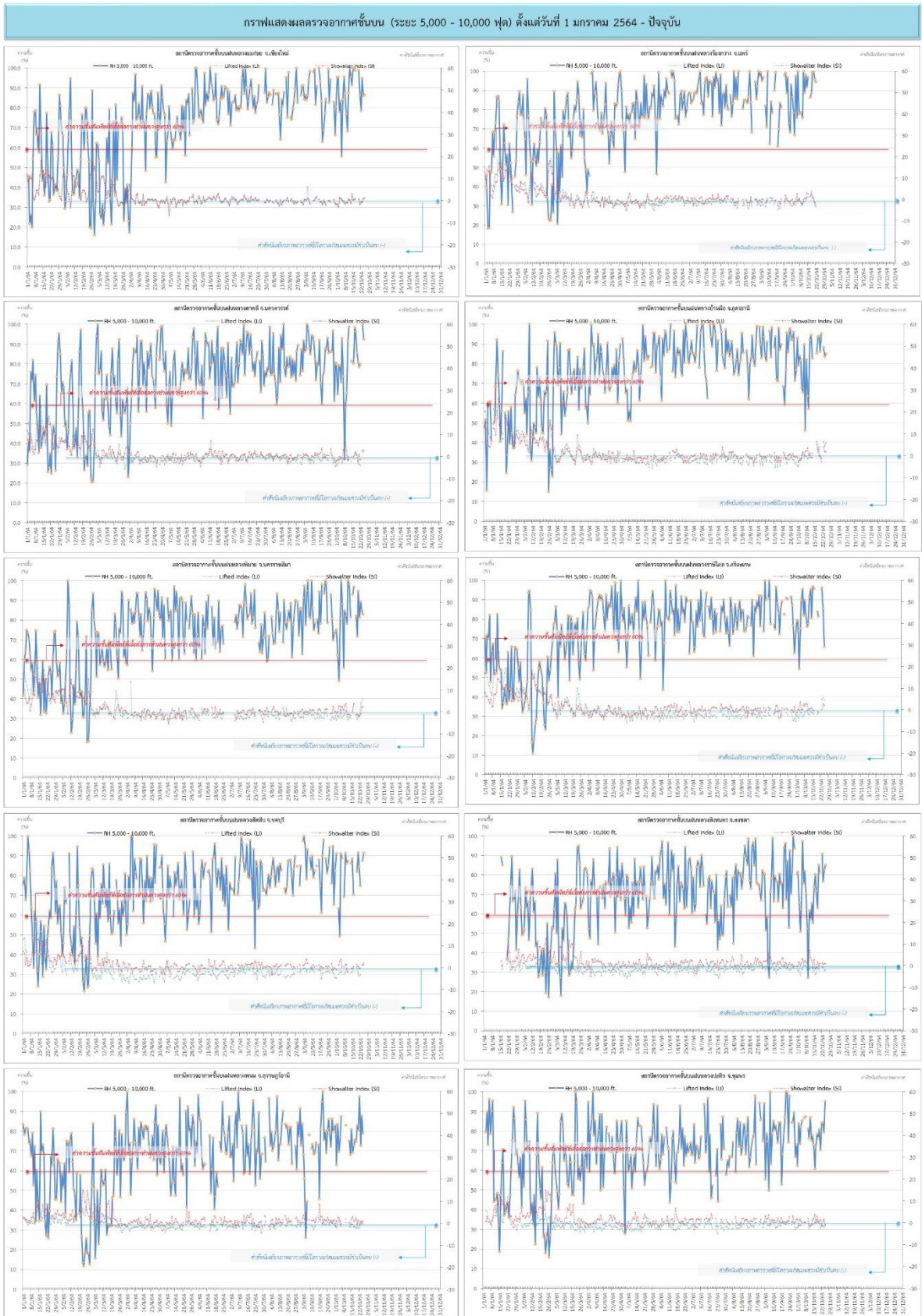
ที่มา: กรมอุตุนิยมวิทยา

๑ ข้อมูลความชื้นจากการตรวจอากาศชั้นบน (Sounding) ระยะเวลาสูง 5,000 - 10,000 ฟุต

ภาค	สถานีตรวจอากาศ	ความชื้นสัมพัทธ์ (%)					เสถียรภาพ ของมวลอากาศ ระดับล่าง(LI)
		21 ต.ค.	22 ต.ค.	23 ต.ค.	24 ต.ค.	25 ต.ค.	
ภาคเหนือ	สถานีเรดาร์ฝนหลวงอมก๋อย	87	79	95	87	87	1.0
	สถานีตรวจอากาศเคลื่อนที่ร่องกวาง	96	95	n/a	n/a	n/a	ไม่ตรวจอากาศ
ภาคกลาง	สถานีเรดาร์ฝนหลวงตาคลี	79	80	n/a	100	93	2.9
ภาคตะวันออกเฉียงเหนือ	สถานีเรดาร์ฝนหลวงพิมาย	95	82	90	86	83	5.8
	สถานีตรวจอากาศเคลื่อนที่บ้านฝ้อ	96	n/a	89	84	86	5.9
	สถานีตรวจอากาศเคลื่อนที่ราชสีเสล	n/a	n/a	97	86	66	4.5
ภาคตะวันออก	สถานีเรดาร์ฝนหลวงสัทธิษ	85	75	n/a	88	92	2.2
ภาคใต้	สถานีเรดาร์ฝนหลวงพนม	81	98	73	88	79	-0.4
	สถานีตรวจอากาศเคลื่อนที่ปะทิว	71	85	85	80	96	-1.4
	สถานีตรวจอากาศเคลื่อนที่สิงหนคร	n/a	91	77	83	86	-1.9

หมายเหตุ : LI (Lifted Index) คือ ดัชนีที่ใช้อธิบายความไม่เสถียรภาพของมวลอากาศ ในระดับ 50 มิลลิบาร์ ควรมีค่าต่ำกว่า -2 ซึ่งจะมีโอกาสเกิดเมฆในแนวตั้งและพัฒนาตัวเป็นกลุ่มฝนได้

๑ กราฟแสดงแนวโน้มความชื้นอากาศชั้นบนและดัชนีเสถียรภาพอากาศ (ระหว่างวันที่ 1 มกราคม - 25 ตุลาคม 2564)



หมายเหตุ
 - ระยะความสูง 5,000-10,000 ฟุต เป็นระดับเพดานบินในการปฏิบัติการหมั่นชม (ระดับฐานแม่) - ความชื้นสัมพัทธ์ที่เอื้อต่อการปฏิบัติการหมั่นชมควรมีค่าสูงกว่าร้อยละ 60 ขึ้นไป
 - ดัชนีเสถียรภาพอากาศที่มีค่าเกินค่ามาตรฐานคือเป็น (-) - LI: Lifted Index คือดัชนีเสถียรภาพชั้นอากาศระดับต่ำ - SI: Showalter Index คือดัชนีเสถียรภาพชั้นอากาศระดับกลาง

การปฏิบัติการฝนหลวงประจำวัน

๑ สรุปผลการปฏิบัติการฝนหลวง ประจำวันที่ 24 ตุลาคม 2564

ภาค/หน่วยฯ	หน่วยปฏิบัติการ (หน่วย)	เครื่องบิน ผล./ทอ./ทบ. (ลำ)	จำนวนเที่ยวบิน (เที่ยว)	จำนวนชั่วโมงบิน (ชั่วโมง)	ปริมาณการใช้สารฝนหลวง (ตัน/นิต)	จังหวัดที่มีการรายงานฝนตก (จำนวนจังหวัด/อ่างเก็บน้ำเป้าหมาย)
เหนือ	2	7/-/-	2	3:10	2.0/-	-/2
- เชียงใหม่	1	5/-/-	2	3:10	2.0/-	ภารกิจเติมน้ำต้นทุนให้เขื่อนกักเก็บน้ำ บริเวณพื้นที่ลุ่มรับน้ำเขื่อนแม่กวงอุดมธารา เขื่อนแม่งัดสมบูรณ์ชล จ.เชียงใหม่
- ตาก	1	2/-/-	0	0:00	0.0/-	ไม่ปฏิบัติการฝนหลวง เนื่องจาก อากาศมีเสถียรภาพ ส่งผลให้เมฆในพื้นที่เป้าหมายไม่พัฒนาตัวทางแนวตั้ง
เหนือ(ตอนล่าง)	1	3/-/-	0	0:00	0.0/-	-/-
- พิษณุโลก	1	3/-/-	0	0:00	0.0/-	ไม่ปฏิบัติการฝนหลวง เนื่องจากอากาศมีเสถียรภาพ ส่งผลให้เมฆคิวมูลัสในพื้นที่เป้าหมายไม่พัฒนาตัว
รวม	3	10/-/-	2	3:10	2.0/-	-/2

๑ สรุปผลการปฏิบัติการฝนหลวง ตั้งแต่วันที่ 1 กุมภาพันธ์ 2564 - 24 ตุลาคม 2564

ตั้งแต่เริ่มตั้งหน่วยปฏิบัติการหลวง เมื่อวันที่ 1 กุมภาพันธ์ 2564 - 24 ตุลาคม 2564 มีการขึ้นปฏิบัติการฝนหลวง จำนวน 224 วัน มีวันฝนตกจากการปฏิบัติการฝนหลวงคิดเป็นร้อยละ 95.0 ขึ้นปฏิบัติการ จำนวน 4,233 เที่ยวบิน (6,204:48 ชั่วโมงบิน) ปริมาณการใช้สารฝนหลวง 3,779.4 ตัน พลุสารดูความชื้นโซเดียมคลอไรด์ จำนวน 347 นิต พลุสารดูความชื้นแคลเซียมคลอไรด์ จำนวน 345 นิต พลุซิลเวอร์ไอโอไดต์ สำหรับภารกิจปฏิบัติการฝนหลวง จำนวน 940 นิต จังหวัดที่มีรายงานฝนตกรวม 64 จังหวัด

ภาค - ศูนย์/หน่วยปฏิบัติการฯ	ขึ้นบิน (วัน)	ฝนตก (วัน)	จำนวนเที่ยวบิน (เที่ยว)	จำนวนชั่วโมงบิน (ชั่วโมง)	ปริมาณการใช้สารฝนหลวง (ตัน/AgI, CaCl ₂ , NaCl นิต)	จังหวัดที่มีรายงานฝนตก (ทั้งการสังเกตด้วยสายตา/การตรวจวัดด้วยเรดาร์ และเครื่องวัดน้ำฝนอัตโนมัติ)
เหนือ	168	157	605	859:25	569.1/473	10 จังหวัด
- เชียงใหม่ (เปิดหน่วยฯ ตั้งแต่วันที่ 1 ก.พ. 64 เป็นต้นไป)	146	134	336	485:35	306.5/473	บริเวณที่มีฝนตก ได้แก่ เชียงใหม่ ลำปาง พะเยา เชียงราย ตาก แพร่ ลำพูน แม่ฮ่องสอน (8 จังหวัด)
- ตาก (เปิดหน่วยฯ ตั้งแต่วันที่ 1 ก.พ. 64 เป็นต้นไป)	111	106	269	373:50	262.6/-	บริเวณที่มีฝนตก ได้แก่ เชียงใหม่ ตาก กำแพงเพชร ลำพูน ลำปาง สุโขทัย (6 จังหวัด)
เหนือ(ตอนล่าง)	153	146	417	746:45	360.2/464	27 จังหวัด
- พิษณุโลก (เปิดหน่วยฯ ตั้งแต่วันที่ 1 ก.พ. 64 เป็นต้นไป)	153	146	417	746:45	360.2/464	บริเวณที่มีฝนตก ได้แก่ กำแพงเพชร ลพบุรี นครราชสีมา พิจิตร เพชรบูรณ์ แพร่ พิษณุโลก นครสวรรค์ ชัยภูมิ กาฬสินธุ์ เชียงใหม่ ลำปาง ตาก ขอนแก่น สุโขทัย อุตรดิตถ์ เชียงราย มหาสารคาม ลำพูน อุตรธานี เลย แม่ฮ่องสอน บุรีรัมย์ สุรินทร์ หนองบัวลำภู ศรีสะเกษ น่าน (27 จังหวัด)

ภาค - ศูนย์/หน่วยปฏิบัติการฯ	ขึ้นบิน (วัน)	ฝนตก (วัน)	จำนวน เที่ยวบิน (เที่ยว)	จำนวน ชั่วโมงบิน (ชั่วโมง)	ปริมาณ สารฝนหลวง (ตัน/AgI, CaCl ₂ , NaCl น้ด)	จังหวัดที่มีรายงานฝนตก (ทั้งการสังเกตด้วยสายตา/การตรวจวัด ด้วยเรดาร์ และเครื่องวัดน้ำฝนอัตโนมัติ)
กลาง	170	169	1,500	2,002:50	1,068.2/-	15 จังหวัด
- นครสวรรค์ (เปิดหน่วยฯ ระหว่างวันที่ 1 ก.พ. - 31 มี.ค 64)	23	22	71	97:35	53.9/-	บริเวณที่มีฝนตก ได้แก่ อุทัยธานี นครสวรรค์ ชัยนาท ลพบุรี เพชรบูรณ์ สิงห์บุรี สระบุรี (7 จังหวัด)
- กาญจนบุรี (เปิดหน่วยฯ ระหว่างวันที่ 1 ก.พ. - 30 ก.ย 64)	152	152	815	1,058:20	549.7/-	บริเวณที่มีฝนตก ได้แก่ กาญจนบุรี สุพรรณบุรี อ่างทอง อุทัยธานี พระนครศรีอยุธยา สิงห์บุรี ชัยนาท ราชบุรี (8 จังหวัด)
- ลพบุรี (เปิดหน่วยฯ ระหว่างวันที่ 1 เม.ย. - 30 ก.ย 64)	133	133	614	846:55	464.6/-	บริเวณที่มีฝนตก ได้แก่ นครสวรรค์ ลพบุรี สระบุรี อุทัยธานี ชัยนาท อ่างทอง นครราชสีมา สิงห์บุรี พระนครศรีอยุธยา เพชรบูรณ์ สุพรรณบุรี พิจิตร กำแพงเพชร (13 จังหวัด)
ตะวันออกเฉียงเหนือ	140	134	205	390:50	386.4/-	15 จังหวัด
- อุดรธานี (เปิดหน่วยฯ ระหว่างวันที่ 1 ก.พ. - 31 พ.ค. 64 และ 1 - 15 ต.ค. 64)	59	55	79	157:00	150.5/-	บริเวณที่มีฝนตก ได้แก่ อุดรธานี สกลนคร เลย กาฬสินธุ์ หนองบัวลำภู ขอนแก่น นครพนม มุกดาหาร ชัยภูมิ หนองคาย บึงกาฬ (11 จังหวัด)
- ขอนแก่น (เปิดหน่วยฯ ระหว่างวันที่ 1 มิ.ย. - 15 ต.ค. 64)	81	79	126	233:50	235.9/-	บริเวณที่มีฝนตก ได้แก่ ขอนแก่น อุดรธานี เลย หนองบัวลำภู กาฬสินธุ์ มุกดาหาร สกลนคร ชัยภูมิ มหาสารคาม นครราชสีมา ร้อยเอ็ด นครพนม เพชรบูรณ์ หนองคาย (14 จังหวัด)
ตะวันออกเฉียงเหนือ(ตอนล่าง)	158	153	878	1,304:58	778.8/3/692	15 จังหวัด
- บุรีรัมย์ (เปิดหน่วยฯ ระหว่างวันที่ 1 ก.พ. - 31 พ.ค. 64)	52	47	166	225:15	109.7/-	บริเวณที่มีฝนตก ได้แก่ ศรีสะเกษ นครราชสีมา บุรีรัมย์ มหาสารคาม อุบลราชธานี อำนาจเจริญ ชัยภูมิ สุรินทร์ ร้อยเอ็ด ขอนแก่น กาฬสินธุ์ ยโสธร (12 จังหวัด)
- อุบลราชธานี (เปิดหน่วยฯ ระหว่างวันที่ 9 มี.ค. - 30 ก.ย 64)	88	83	117	177:30	232.4/-	บริเวณที่มีฝนตก ได้แก่ อุบลราชธานี ศรีสะเกษ อำนาจเจริญ ยโสธร ร้อยเอ็ด สุรินทร์ (6 จังหวัด)
- นครราชสีมา (เปิดหน่วยฯ ระหว่างวันที่ 1 เม.ย. - 30 ก.ย 64)	119	113	303	497:48	240.5/3/692	บริเวณที่มีฝนตก ได้แก่ นครราชสีมา ชัยภูมิ เพชรบูรณ์ สระบุรี ลพบุรี บุรีรัมย์ ขอนแก่น สุรินทร์ มหาสารคาม กาฬสินธุ์ (10 จังหวัด)
- สุรินทร์ (เปิดหน่วยฯ ระหว่างวันที่ 1 มิ.ย. - 30 ก.ย 64)	69	63	292	404:25	196.2/-	บริเวณที่มีฝนตก ได้แก่ บุรีรัมย์ อุบลราชธานี สุรินทร์ ร้อยเอ็ด มหาสารคาม ยโสธร ศรีสะเกษ กาฬสินธุ์ อำนาจเจริญ นครราชสีมา ขอนแก่น (11 จังหวัด)

ภาค - ศูนย์/หน่วยปฏิบัติการฯ	ขึ้นบิน (วัน)	ฝนตก (วัน)	จำนวน เที่ยวบิน (เที่ยว)	จำนวน ชั่วโมงบิน (ชั่วโมง)	ปริมาณ สารฝนหลวง (ตัน/AgI, CaCl ₂ , NaCl น้ด)	จังหวัดที่มีรายงานฝนตก (ทั้งการสังเกตด้วยสายตา/การตรวจวัด ด้วยเรดาร์ และเครื่องวัดน้ำฝนอัตโนมัติ)
ตะวันออก	109	103	325	468:45	209.7/-	8 จังหวัด
- ระยอง (เปิดหน่วยฯ ระหว่างวันที่ 1 - 28 ก.พ. 64 และ 13 - 30 ก.ย. 64)	3	2	6	8:00	2.7/-	บริเวณที่มีฝนตก ได้แก่ ชลบุรี (1 จังหวัด)
- จันทบุรี (เปิดหน่วยฯ ระหว่างวันที่ 1 มี.ค. - 4 พ.ค. 64)	35	33	121	188:30	80.8/-	บริเวณที่มีฝนตก ได้แก่ ฉะเชิงเทรา ระยอง จันทบุรี ปราจีนบุรี สระแก้ว (5 จังหวัด)
- สระแก้ว (เปิดหน่วยฯ ระหว่างวันที่ 5 พ.ค. - 13 ก.ย. 64)	71	68	198	272:15	126.2/-	บริเวณที่มีฝนตก ได้แก่ ฉะเชิงเทรา ปราจีนบุรี สระแก้ว นครนายก จันทบุรี ชลบุรี ระยอง บุรีรัมย์ (8 จังหวัด)
ใต้	139	133	303	431:15	407.1/-	12 จังหวัด
- หัวหิน (เปิดหน่วยฯ ระหว่างวันที่ 1 มี.ค. - 30 ก.ย. 64)	95	88	180	263:35	175.8/-	บริเวณที่มีฝนตก ได้แก่ ประจวบคีรีขันธ์ เพชรบุรี ราชบุรี (3 จังหวัด)
- สุราษฎร์ธานี (เปิดหน่วยฯ ระหว่างวันที่ 1 มี.ค. - 30 ก.ย. 64)	63	56	67	91:20	122.8/-	บริเวณที่มีฝนตก ได้แก่ นครศรีธรรมราช ชุมพร พัทลุง สุราษฎร์ธานี ตรัง กระบี่ ระนอง (7 จังหวัด)
- สงขลา (เปิดหน่วยฯ ระหว่างวันที่ 1 เม.ย. - 20 ก.ย. 64)	54	51	56	76:20	108.5/-	บริเวณที่มีฝนตก ได้แก่ นครศรีธรรมราช พัทลุง สงขลา นราธิวาส (4 จังหวัด)

กลุ่มวิชาการปฏิบัติการฝนหลวง กองปฏิบัติการฝนหลวง กรมฝนหลวงและการบินเกษตร