



รายงานการปฏิบัติการฝนหลวง ประจำปี 2563

ประจำวันที่ 29 กันยายน 2563

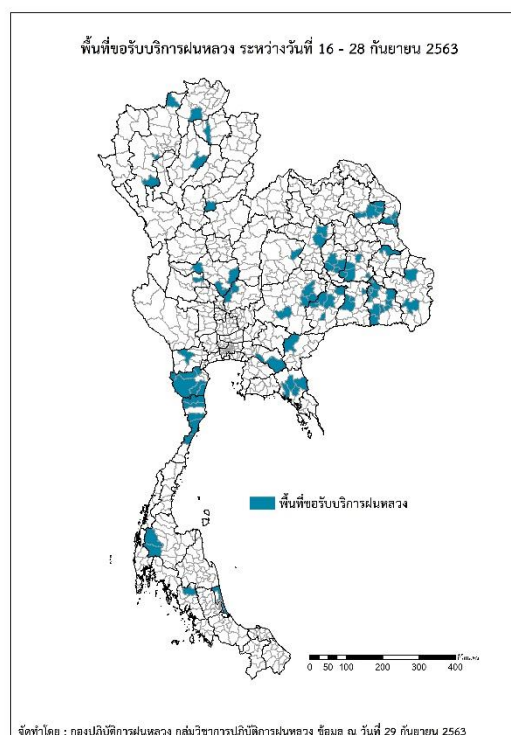
และผลการปฏิบัติการฝนหลวงประจำวันที่ 28 กันยายน 2563

กลุ่มวิชาการปฏิบัติการฝนหลวง กองปฏิบัติการฝนหลวงกรมฝนหลวงและการบินเกษตร

royalrainmaking_academic@hotmail.com

๑ พื้นที่ขอรับบริการฝนหลวง (ระหว่างวันที่ 16 - 28 กันยายน 2563)

ภาค	รายชื่อจังหวัด (อำเภอ) ที่มีผู้ขอรับบริการ	จำนวนผู้ขอรับบริการ (ราย)
เหนือ	พะเยา(ดอกคำใต้), อุตรดิตถ์(พิชัย), เชียงราย(พาน), ลำปาง(แม่เมาะ), เชียงใหม่(ดอยหล่อ ดอยเต่า ฝาง)	6
กลาง	นครสวรรค์(ไพศาลี ตากถ้ำ ลาดยาว), ลพบุรี(หนองม่วง บ้านหมี่), อุทัยธานี(ทัพทัน)	7
ตะวันออกเฉียงเหนือ	ขอนแก่น(น้ำพอง เมืองขอนแก่น), ชัยภูมิ(แก้งคร้อ), นครพนม(ธาตุพนม นาแก เรณูนคร), นครราชสีมา(ห้วยแถลง จักรราช ปักธงชัย พิมาย), บุรีรัมย์(หนองหงส์ เมืองบุรีรัมย์ สตึก ลำปลายมาศ เฉลิมพระเกียรติ), มหาสารคาม(นาหว้า นาเชือก บรบือ วาปีปทุม), ยโสธร (เลิงนกทา), ร้อยเอ็ด(จตุรพักตรพิมาน ธวัชบุรี ปทุมรัตต์ หนองฮี เกษตรวิสัย), ศรีสะเกษ (ขุขันธ์ ราชสีไศล กันทรารมย์ น้ำเกลี้ยง บึงบูรพ์ ภูสิงห์ ศรีรัตนะ ตีลาลาด ห้วยทับทัน อุทุมพรพิสัย เมืองจันทร์ โพธิ์ศรีสุวรรณ ไพรบึง), สกลนคร(กุดบาก กุสุมาลย์ เมืองสกลนคร โพนนาแก้ว), สุรินทร์(เขวาสินรินทร์ เมืองสุรินทร์ โนนนารายณ์), อุบลราชธานี (ตระการพืชผล เดชอุดม)	34
ตะวันออก	จันทบุรี(มะขาม เขาคิชฌกูฏ โป่งน้ำร้อน), ฉะเชิงเทรา(ท่าตะเกียบ แปลงยาว), สระแก้ว (เมืองสระแก้ว)	5
ใต้	ตรัง(ห้วยยอด), ประจวบคีรีขันธ์(กุยบุรี ทับสะแก ปราณบุรี หัวหิน เมืองประจวบคีรีขันธ์), ราชบุรี(จอมบึง), สุราษฎร์ธานี(บ้านตาขุน พนม), เพชรบุรี(ชะอำ ท่ามาย หนองหญ้าปล้อง เขาย้อย แก่งกระจาน)	12
รวม	29 จังหวัด (84 อำเภอ)	64



๑ สถานการณ์ปริมาณน้ำเก็บกักในอ่างเก็บน้ำที่สำคัญ

	ความจุของ อ่างที่ รนก. ¹ (ล้าน ลบ.ม.)	ปริมาณน้ำในอ่างฯ (%)				ปริมาณน้ำ ไหลลงอ่างฯ	ปริมาณน้ำ ระบาย	ระดับน้ำ
		25 ก.ย.	26 ก.ย.	27 ก.ย.	28 ก.ย.	28 ก.ย.	28 ก.ย.	
ภาคเหนือ						88.06	12.42	
- ภูมิพล(ตาก)	13,462	36	36	36	37	47.29	3.00	ต่ำกว่า 40%
- สิริกิติ์(อุตรดิตถ์)	9,510	58	58	58	59	34.63	6.04	-
- แม่จัน(เชียงใหม่)	265	49	50	50	50	0.90	0.00	-
- แม่กวางฯ(เชียงใหม่)	263	40	40	41	41	0.47	0.10	ต่ำกว่า 50%
- กิวลม(ลำปาง)	106	53	53	53	53	1.00	1.37	-
- กิวคอง(ลำปาง)	170	59	59	59	59	0.37	0.29	-
- แควน้อยฯ(พิษณุโลก)	939	34	35	35	35	2.76	1.30	ต่ำกว่า 40%
- แม่มอก(ลำปาง)	110	27	27	28	28	0.64	0.32	ต่ำกว่า 30%
ภาคตะวันออกเฉียงเหนือ						53.52	4.68	
- ห้วยหลวง(อุดรธานี)	135	34	34	35	35	0.59	0.11	ต่ำกว่า 40%
- น้ำอูน(สกลนคร)	520	44	44	44	44	0.95	1.45	ต่ำกว่า 50%
- น้ำพุง(สกลนคร)	166	43	44	44	44	0.44	0.00	ต่ำกว่า 50%
- จุฬารัตน์(ชัยภูมิ)	164	63	65	66	68	3.23	0.00	-
- อุบลรัตน์(ขอนแก่น)	2,431	23	24	25	26	23.33	0.30	ต่ำกว่า 30%
- ลำปาว(กาฬสินธุ์)	1,980	40	40	40	41	7.23	1.16	ต่ำกว่า 50%
- ลำตะคอง(นครราชสีมา)	314	47	49	50	51	2.62	0.00	-
- ลำพระเพลิง(นครราชสีมา)	110	57	57	56	59	5.26	1.30	-
- มูลบน(นครราชสีมา)	141	29	29	29	30	0.26	0.04	ต่ำกว่า 40%
- ลำแฉะ(นครราชสีมา)	275	19	20	20	20	0.46	0.03	ต่ำกว่า 30%
- ลำนางรอง(บุรีรัมย์)	121	23	23	23	24	0.38	0.00	ต่ำกว่า 30%
- สิรินธร(อุบลราชธานี)	1,966	77	77	77	78	8.45	0.29	-
- ลำปลายมาศ(นครราชสีมา)	98	33	34	35	35	0.32	0.00	ต่ำกว่า 40%
ภาคกลาง						51.20	14.45	
- ป่าสักฯ(ลพบุรี)	960	26	30	33	35	20.71	0.43	ต่ำกว่า 40%
- ทับเสลา(อุทัยธานี)	160	25	25	25	25	0.39	0.00	ต่ำกว่า 30%
- กระเสียว(สุพรรณบุรี)	240	23	24	24	24	0.82	0.02	ต่ำกว่า 30%
- ศรีนครินทร์(กาญจนบุรี)	17,745	68	68	68	68	15.24	7.98	-
- วชิราลงกรณ์(กาญจนบุรี)	8,860	47	47	47	47	14.04	6.02	ต่ำกว่า 50%
ภาคตะวันออก						12.82	0.77	
- ชุนด่านฯ(นครนายก)	224	86	88	88	90	4.16	0.38	-
- คลองสิียด(ฉะเชิงเทรา)	420	20	20	20	20	0.73	0.02	ต่ำกว่า 30%
- บางพระ(ชลบุรี)	117	30	31	31	32	0.77	0.21	ต่ำกว่า 40%
- หนองปลาไหล(ระยอง)	164	93	93	93	93	0.00	0.00	-
- ประแสร์(ระยอง)	295	52	54	54	55	1.22	0.00	-
- นฤปดินทรจินดา(ปราจีนบุรี)	295	54	55	55	56	3.81	0.00	-
- พระปรอง(สระแก้ว)	97	35	35	35	39	0.39	0.00	ต่ำกว่า 50%
- ดอกกราย(ระยอง)	71	78	79	80	80	0.48	0.00	-
- คลองพระพุทธ(จันทบุรี)	70	21	21	21	22	0.00	0.00	ต่ำกว่า 30%
- คลองหลวง รัชชโลทร(ชลบุรี)	98	75	78	78	78	0.71	0.03	-
- ห้วยยาง(สระแก้ว)	60	27	27	27	32	0.47	0.00	ต่ำกว่า 40%
- ห้วยตะเคียน(สระแก้ว)	10	91	91	91	89	0.08	0.13	-
ภาคใต้						24.95	16.54	
- แก่งกระจาน(เพชรบุรี)	710	37	37	38	38	4.01	0.86	ต่ำกว่า 40%
- ปราณบุรี(ประจวบคีรีขันธ์)	347	36	37	37	37	1.64	0.19	ต่ำกว่า 40%
- รัชชประภา(สุราษฎร์ธานี)	5,639	54	54	54	54	12.04	1.70	-
- บางลา(ยะลา)	1,454	69	69	69	68	7.26	13.79	-

¹รณก. = ระดับน้ำเก็บกัก, ที่มา: กรมชลประทาน

การพยากรณ์อากาศและสภาพอากาศประจำวัน

๑ ลักษณะอากาศทั่วไปและการพยากรณ์อากาศ ประจำวันที่ 29 กันยายน 2563 (เวลา 06.00 น.)

ลักษณะอากาศทั่วไป	
<p>ลักษณะอากาศทั่วไป พยากรณ์อากาศ 24 ชั่วโมงข้างหน้า ร่องมรสุมเลื่อนขึ้นไปพาดผ่านภาคเหนือตอนล่าง ภาคกลางตอนบน และภาคตะวันออกเฉียงเหนือตอนล่างเข้าสู่หย่อมความกดอากาศต่ำบริเวณทะเลจีนใต้ตอนกลาง ในขณะที่มรสุมตะวันตกเฉียงใต้ที่พัดปกคลุมทะเลอันดามัน ประเทศไทย และอ่าวไทยยังคงมีกำลังแรง ทำให้ประเทศไทยยังคงมีฝนตกหนักบางแห่งบริเวณภาคเหนือ ภาคตะวันออกเฉียงเหนือ ภาคกลาง ภาคตะวันออก และภาคใต้ฝั่งตะวันตก ขอให้ประชาชนที่อาศัยในพื้นที่เสี่ยงภัยในภาคเหนือ ภาคตะวันออกเฉียงเหนือ และภาคใต้ ระวังอันตรายจากฝนที่ตกหนักและฝนที่ตกสะสมไว้ด้วย สำหรับคลื่นลมบริเวณทะเลอันดามัน และอ่าวไทยมีกำลังปานกลาง โดยทะเลอันดามันตอนบนมีคลื่นสูงประมาณ 2 เมตร บริเวณอ่าวไทยตอนบนคลื่นสูง 1-2 เมตร ส่วนบริเวณที่มีฝนฟ้าคะนองคลื่นสูงมากกว่า 2 เมตร ขอให้ชาวเรือควรเดินเรือด้วยความระมัดระวัง และควรหลีกเลี่ยงบริเวณที่มีฝนฟ้าคะนอง</p>	
ภาคเหนือ	เมฆเป็นส่วนมาก กับมีฝนฟ้าคะนอง ร้อยละ 70 ของพื้นที่ และมีฝนตกหนักบางแห่ง บริเวณจังหวัดแม่ฮ่องสอน เชียงใหม่ ลำพูน ลำปาง ตาก สุโขทัย และกำแพงเพชร อุณหภูมิต่ำสุด 23-26 องศาเซลเซียส อุณหภูมิสูงสุด 32-33 องศาเซลเซียส ลมตะวันตกเฉียงใต้ ความเร็ว 10-20 กม./ชม.
ภาคกลาง	เมฆเป็นส่วนมาก กับมีฝนฟ้าคะนอง ร้อยละ 70 ของพื้นที่ และมีฝนตกหนักบางแห่ง บริเวณจังหวัดอุทัยธานี ชัยนาท นครสวรรค์ ลพบุรี สุพรรณบุรี กาญจนบุรี และราชบุรี อุณหภูมิต่ำสุด 23-25 องศาเซลเซียส อุณหภูมิสูงสุด 32-34 องศาเซลเซียส ลมตะวันตกเฉียงใต้ ความเร็ว 10-20 กม./ชม.
ภาคตะวันออกเฉียงเหนือ	เมฆเป็นส่วนมาก กับมีฝนฟ้าคะนอง ร้อยละ 70 ของพื้นที่ และมีฝนตกหนักบางแห่ง บริเวณจังหวัดเลย หนองบัวลำภู หนองคาย อุดรธานี บึงกาฬ สกลนคร นครพนม นครราชสีมา บุรีรัมย์ และสุรินทร์ อุณหภูมิต่ำสุด 23-26 องศาเซลเซียส อุณหภูมิสูงสุด 32-34 องศาเซลเซียส ลมตะวันตกเฉียงใต้ ความเร็ว 10-20 กม./ชม.
ภาคตะวันออก	เมฆมาก กับมีฝนฟ้าคะนอง ร้อยละ 70 ของพื้นที่ และมีฝนตกหนักบางแห่ง บริเวณจังหวัดชลบุรี ระยอง จันทบุรี และตราด อุณหภูมิต่ำสุด 23-24 องศาเซลเซียส อุณหภูมิสูงสุด 30-34 องศาเซลเซียส ลมตะวันตกเฉียงใต้ ความเร็ว 15-35 กม./ชม. ทะเลมีคลื่นสูง 1-2 เมตร บริเวณที่มีฝนฟ้าคะนองคลื่นสูงมากกว่า 2 เมตร
ภาคใต้ฝั่งตะวันออก	เมฆเป็นส่วนมาก กับมีฝนฟ้าคะนอง ร้อยละ 60 ของพื้นที่ ส่วนมากบริเวณจังหวัดเพชรบุรี ประจวบคีรีขันธ์ ชุมพร และสุราษฎร์ธานี อุณหภูมิต่ำสุด 22-24 องศาเซลเซียส อุณหภูมิสูงสุด 28-32 องศาเซลเซียส ตั้งแต่จังหวัดสุราษฎร์ธานี ขึ้นมา: ลมตะวันตกเฉียงใต้ ความเร็ว 15-35 กม./ชม. ทะเลมีคลื่นสูง 1-2 เมตร บริเวณที่มีฝนฟ้าคะนองคลื่นสูงมากกว่า 2 เมตร ตั้งแต่จังหวัดนครศรีธรรมราชลงไป: ลมตะวันตกเฉียงใต้ ความเร็ว 15-30 กม./ชม. ทะเลมีคลื่นสูงประมาณ 1 เมตร บริเวณที่มีฝนฟ้าคะนองคลื่นสูง 1-2 เมตร
ภาคใต้ฝั่งตะวันตก	เมฆเป็นส่วนมาก กับมีฝนฟ้าคะนอง ร้อยละ 70 ของพื้นที่ และมีฝนตกหนักบางแห่ง บริเวณจังหวัดระนอง พังงา ภูเก็ต และกระบี่ อุณหภูมิต่ำสุด 22-23 องศาเซลเซียส อุณหภูมิสูงสุด 28-30 องศาเซลเซียส ตั้งแต่จังหวัดภูเก็ตขึ้นมา: ลมตะวันตกเฉียงใต้ ความเร็ว 20-35 กม./ชม. ทะเลมีคลื่นสูงประมาณ 2 เมตร บริเวณที่มีฝนฟ้าคะนองคลื่นสูงมากกว่า 2 เมตร ตั้งแต่จังหวัดกระบี่ลงไป: ลมตะวันตกเฉียงใต้ ความเร็ว 15-35 กม./ชม. ทะเลมีคลื่นสูง 1-2 เมตร บริเวณที่มีฝนฟ้าคะนองคลื่นสูงมากกว่า 2 เมตร
กรุงเทพมหานคร และปริมณฑล	เมฆเป็นส่วนมาก กับมีฝนฟ้าคะนอง ร้อยละ 70 ของพื้นที่ และมีฝนตกหนักบางแห่ง อุณหภูมิต่ำสุด 23-25 องศาเซลเซียส อุณหภูมิสูงสุด 33-35 องศาเซลเซียส ลมตะวันตกเฉียงใต้ ความเร็ว 10-20 กม./ชม.

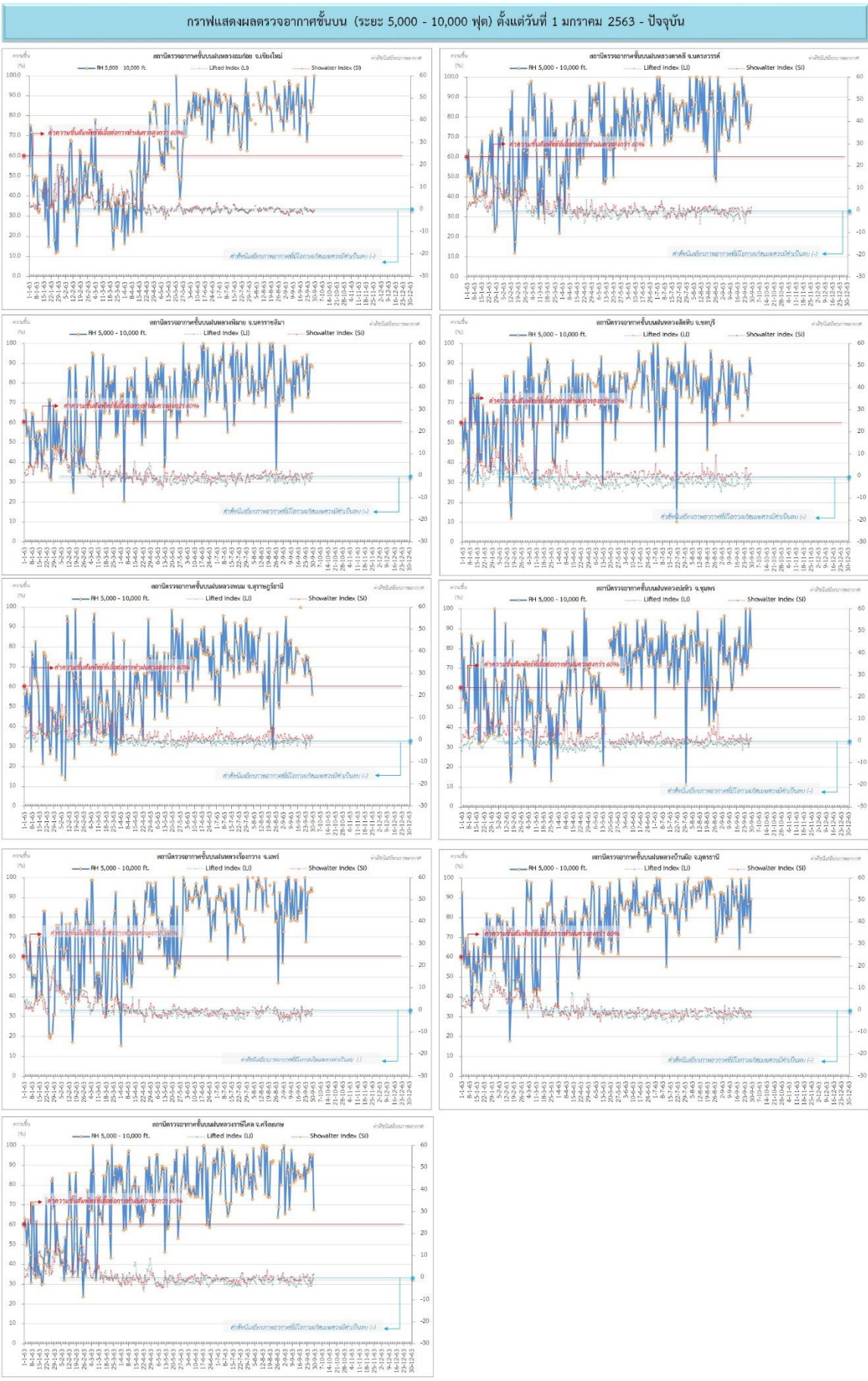
ที่มา: กรมอุตุนิยมวิทยา

๑ ข้อมูลความชื้นจากการตรวจอากาศชั้นบน (Sounding) ระยะเวลาสูง 5,000 - 10,000 ฟุต

ภาค	สถานีตรวจอากาศ	ความชื้นสัมพัทธ์ (%)					ความไม่เสถียรภาพของมวลอากาศ (LI)
		25 ก.ย.	26 ก.ย.	27 ก.ย.	28 ก.ย.	29 ก.ย.	
ภาคเหนือ	สถานีเรดาร์ฝนหลวงอมก๋อย	88	82	86	85	100	-0.7
	สถานีตรวจอากาศเคลื่อนที่ร่องกวาง	93	93	93	95	94	-1.8
ภาคกลาง	สถานีเรดาร์ฝนหลวงตาคลี	88	75	77	79	86	-0.1
ภาคตะวันออกเฉียงเหนือ	สถานีเรดาร์ฝนหลวงพิมาย	73	76	90	90	89	-0.4
	สถานีตรวจอากาศเคลื่อนที่บ้านฝื่อ	81	87	100	73	90	-3.3
	สถานีตรวจอากาศเคลื่อนที่ราชสีไศล	96	93	88	96	68	-0.3
ภาคตะวันออก	สถานีเรดาร์ฝนหลวงสัทหีบ	78	67	75	93	85	-3.1
ภาคใต้	สถานีเรดาร์ฝนหลวงพนม	75	67	69	65	57	0.8
	สถานีตรวจอากาศเคลื่อนที่ปะทิว	71	72	82	100	81	0.0

หมายเหตุ : LI (Lifted Index) คือ ดัชนีที่ใช้ออกความไม่เสถียรภาพของมวลอากาศ ในระดับ 50 มิลลิบาร์ ควรมีค่าต่ำกว่า -2 ซึ่งจะมีโอกาสเกิดเมฆในแนวตั้งและพัฒนาตัวเป็นกลุ่มฝนได้

๑ กราฟแสดงแนวโน้มความชื้นอากาศชั้นบนและดัชนีเสถียรภาพอากาศ (ระหว่างวันที่ 1 มกราคม - 29 กันยายน 2563)



หมายเหตุ
 - ระบายความสูง 5,000-10,000 ฟุต เป็นระดับตัวแทนในการปฏิบัติการฝนหลวง (ระดับฐานเมฆ) - ความชื้นสัมพัทธ์ที่เอื้อต่อการปฏิบัติการฝนหลวงควรมีค่าสูงกว่าร้อยละ 60 ขึ้นไป

การปฏิบัติการฝนหลวงประจำวัน

๑ สรุปผลปฏิบัติการฝนหลวงประจำวัน ที่ 28 กันยายน 2563

ภาค/หน่วยฯ	หน่วยปฏิบัติการ (หน่วย)	เครื่องบิน ผล./ทอ./ทบ. (ลำ)	จำนวนเที่ยวบิน (เที่ยว)	จำนวนชั่วโมงบิน (ชั่วโมง)	ปริมาณการใช้สารฝนหลวง (ตัน/นัด)	จังหวัดที่มีการรายงานฝนตก (จำนวนจังหวัด/อ่างเก็บน้ำเป้าหมาย)
เหนือ	2	4/-/-	5	8:45	4.30/-	1/2
- เชียงใหม่	1	2/-/-	2	4:00	2.00/-	1.ภารกิจป้องกันและแก้ไขปัญหาภัยแล้ง มีฝนตกเล็กน้อยบริเวณพื้นที่การเกษตร จ.พะเยา(เชียงคำ จุน) 2.ภารกิจเติมน้ำต้นทุนให้เขื่อนกักเก็บน้ำ พื้นที่ลุ่มรับน้ำเขื่อนภูมิพล จ.เชียงใหม่
- ดาก	1	2/-/-	3	4:45	2.30/-	ภารกิจเติมน้ำต้นทุนให้เขื่อนกักเก็บน้ำ มีฝนตกเล็กน้อยบริเวณพื้นที่ลุ่มรับน้ำเขื่อนแม่มอก จ.ลำปาง เขื่อนภูมิพล จ.ตาก
เหนือ(ตอนล่าง)	1	2/-/-	2	3:15	2.00/-	4/-
- พิษณุโลก	1	2/-/-	2	3:15	2.00/-	ภารกิจป้องกันและแก้ไขปัญหาภัยแล้ง มีฝนตกเล็กน้อยบริเวณพื้นที่การเกษตร จ.พิษณุโลก (วัดโบสถ์) จ.อุตรดิตถ์(ทองแสนขัน พิชัย) จ.พิจิตร (บางมูลนาก โพทะเล) จ.นครสวรรค์(ชุมแสง แก้วเลี้ยว บรรพตพิสัย)
กลาง	2	5/-/1	4	3:55	2.80/-	5/7
- ลพบุรี	1	2/-/1	4	3:55	2.80/-	1.ภารกิจป้องกันและแก้ไขปัญหาภัยแล้ง มีฝนตกเล็กน้อยถึงหนักบริเวณพื้นที่การเกษตร จ.ลพบุรี (เมืองลพบุรี ทำวุ้ง ชัยบาดาล สระโบสถ์ โคกสำโรง หนองม่วง โคกเจริญ บ้านหมี่) จ.นครสวรรค์ (ตากลิ ตากฟ้า พยุหะคีรี) จ.ชัยนาท(เมืองชัยนาท สรรพยา มโนรมย์ วัดสิงห์ หนองมะโมง สรรคบุรี หันคา เนินขาม) จ.อุทัยธานี(เมืองอุทัยธานี ท้าทัน หนองขาหย่าง หนองฉาง) จ.สิงห์บุรี(เมืองสิงห์บุรี อินทร์บุรี บางระจัน ค่ายบางระจัน) 2.ภารกิจเติมน้ำต้นทุนให้เขื่อนกักเก็บน้ำ พื้นที่ลุ่มรับน้ำเขื่อนป่าสักชลสิทธิ์ อ่างเก็บน้ำซับตะเคียน อ่างเก็บน้ำห้วยใหญ่ อ่างเก็บน้ำห้วยใหญ่(วังแฉม) อ่างเก็บน้ำห้วยโป่ง จ.ลพบุรี บึงบอระเพ็ด จ.นครสวรรค์ เขื่อนวังร่มเกล้า จ.อุทัยธานี
- กาญจนบุรี	1	3/-/-	0	0:00	0.00/-	ไม่ปฏิบัติการฝนหลวง เนื่องจาก สภาพอากาศปิด มีฝนตกบริเวณสนามบินและพื้นที่ใกล้เคียง
ตะวันออกเฉียงเหนือ	2	1/1/-	2	3:15	4.00/-	4/2
- ขอนแก่น	1	1/-/-	2	3:15	4.00/-	1.ภารกิจป้องกันและแก้ไขปัญหาภัยแล้ง มีฝนตกเล็กน้อยถึงปานกลางบริเวณพื้นที่การเกษตร จ.ขอนแก่น(อุบลรัตน์ เขาสวนกวาง เวียงเก่า

ภาค/หน่วยฯ	หน่วยปฏิบัติการ (หน่วย)	เครื่องบิน ผล./ทอ./ทบ. (ลำ)	จำนวนเที่ยวบิน (เที่ยว)	จำนวนชั่วโมงบิน (ชั่วโมง)	ปริมาณการใช้สารฝนหลวง (ตัน/นัด)	จังหวัดที่มีการรายงานฝนตก (จำนวนจังหวัด/อ่างเก็บน้ำเป้าหมาย)
						หนองน้ำคำ ชุมแพ ภูผาม่าน จ.หนองบัวลำภู (เมืองหนองบัวลำภู โนนสัง ศรีบุญเรือง) จ.เลย (เอราวัณ ผาขาว ภูกระดึง) จ.อุดรธานี(หนองวัวซอ) 2.ภารกิจเติมน้ำต้นทุนให้เขื่อนกักเก็บน้ำ พื้นที่ลุ่มรับน้ำเขื่อนอุบลรัตน์ จ.ขอนแก่น เขื่อนห้วยหลวง จ.อุดรธานี
- อุดรธานี	1	-/1/-	0	0:00	0.00/-	ไม่ปฏิบัติการฝนหลวง เนื่องจาก เครื่องบิน(ทอ.) ตรวจซ่อมพิเศษประจำสัปดาห์
ตะวันออกเฉียงเหนือ(ตอนล่าง)	3	5/3/-	8	12:45	6.20/12	9/8
- นครราชสีมา	1	1/3/-	2	3:20	2.00/12	1.ภารกิจป้องกันและแก้ไขปัญหาภัยแล้ง มีฝนตกเล็กน้อยบริเวณพื้นที่การเกษตร จ.นครราชสีมา (สูงเนิน สีคิ้ว ปากช่อง วังน้ำเขียว ปักธงชัย เลิงสาง ครบุรี หนองบุญมาก ด่านขุนทด เทพารักษ์ เมืองนครราชสีมา) จ.บุรีรัมย์(ขำนิ นางรอง หนองกี่ หนองหงส์ เมืองบุรีรัมย์) จ.ชัยภูมิ (เทพสถิต บำเหน็จณรงค์ จตุรัส) 2.ภารกิจเติมน้ำต้นทุนให้เขื่อนกักเก็บน้ำ พื้นที่ลุ่มรับน้ำเขื่อนลำตะคอง เขื่อนลำพระเพลิง เขื่อนมูลบน เขื่อนลำแชะ อ่างเก็บน้ำลำสำลาย อ่างเก็บน้ำห้วยยาง จ.นครราชสีมา อ่างเก็บน้ำห้วยตลาด อ่างเก็บน้ำห้วยจรเข้มาก จ.บุรีรัมย์
- อุบลราชธานี	1	1/-/-	0	0:00	0.00/-	ไม่ปฏิบัติการฝนหลวง เนื่องจาก สนามบินติดภารกิจ
- สุรินทร์	1	3/-/-	6	9:25	4.20/-	ภารกิจป้องกันและแก้ไขปัญหาภัยแล้ง มีฝนตกเล็กน้อยถึงปานกลางบริเวณพื้นที่การเกษตร จ.ร้อยเอ็ด(เกษตรวิสัย จตุรพักตรพิมาน ปทุมรัตน์ หนองฮี พนมไพร) จ.สุรินทร์(เมืองสุรินทร์ เขวาสินรินทร์ ศีขรภูมิ สำโรงทาบ ชุมพลบุรี ท่าตูม จอมพระ ศรีณรงค์ โนนนารายณ์ สนม รัตนบุรี) จ.มหาสารคาม(พยัคฆภูมิพิสัย วาปีปทุม นาตุน) จ.ยโสธร(เมืองยโสธร มหาชนะชัย คำเขื่อนแก้ว ป่าดั่ว) จ.ศรีสะเกษ(ขุขันธ์ ปรางค์กู๋ ห้วยทับทัน อุทุมพรวิสัย วังหิน โพธิ์ศรีสุวรรณ เมืองจันทร์ บึงบูรพ์ ราชีไศล) จ.อำนาจเจริญ(เมืองอำนาจเจริญ เสนางคนิคม ปทุมราชวงศา ลืออำนาจ)
ตะวันออก	1	2/-/-	0	0:00	0.00/-	-/-
- ระยอง	1	2/-/-	0	0:00	0.00/-	ไม่ปฏิบัติการฝนหลวง เนื่องจาก ท้องฟ้ามีเมฆชั้นกลางชั้นสูงปกคลุมตลอดวัน ส่งผลให้เมฆคิวมูลัสในพื้นที่เป้าหมายไม่พัฒนาตัว

ภาค/หน่วยฯ	หน่วย ปฏิบัติการฯ (หน่วย)	เครื่องบิน ผล./ทอ./ ทบ. (ลำ)	จำนวน เที่ยวบิน (เที่ยว)	จำนวน ชั่วโมงบิน (ชั่วโมง)	ปริมาณ การใช้ สารฝนหลวง (ตัน/นิต)	จังหวัดที่มีการรายงานฝนตก (จำนวนจังหวัด/อ่างเก็บน้ำเป้าหมาย)
ใต้	1	-/1/-	0	0:00	0.00/-	-/-
- สุราษฎร์ธานี	1	-/1/-	0	0:00	0.00/-	ไม่ปฏิบัติการฝนหลวง เนื่องจาก มีเมฆชั้นกลาง และเมฆชั้นสูงปกคลุมตลอดทั้งวัน ประกอบกับมี ฝนตกบริเวณสนามบินเป็นระยะๆ
รวม	12	19/5/1	21	31:55	19.30/12	23/18

๑) สรุปผลรวมปฏิบัติการตั้งแต่เริ่มตั้งหน่วยปฏิบัติการฝนหลวง (3 กุมภาพันธ์ – 28 กันยายน 2563)

ตั้งแต่เริ่มตั้งหน่วยปฏิบัติการฝนหลวง เมื่อวันที่ 3 กุมภาพันธ์ - 28 กันยายน 2563 มีการขึ้นปฏิบัติการฝนหลวง จำนวน 219 วัน มีวันฝนตกจากการปฏิบัติการฝนหลวงคิดเป็นร้อยละ 99.09 ขึ้นปฏิบัติงาน จำนวน 5,591 เที่ยวบิน (8,289:25 ชั่วโมงบิน) ปริมาณการใช้สารฝนหลวง 5,054.275 ตัน พลุสารดูดความชื้นโซเดียมคลอไรด์ จำนวน 276 นิต พลุสารดูดความชื้นแคลเซียมคลอไรด์ จำนวน 296 นิต พลุซิลเวอร์ไอโอไดด์ สำหรับภารกิจปฏิบัติการฝนหลวง จำนวน 2,440 นิต จังหวัดที่มีรายงานฝนตกรวม 67 จังหวัด

ภาค - ศูนย์/หน่วยปฏิบัติการฯ	ขึ้นบิน (วัน)	ฝนตก (วัน)	จำนวน เที่ยวบิน (เที่ยว)	จำนวน ชั่วโมงบิน (ชั่วโมง)	ปริมาณ สารฝนหลวง (ตัน/AgI, CaCl ₂ , NaCl นิต)	จังหวัดที่มีรายงานฝนตก (ทั้งการสังเกตด้วยสายตา/การตรวจวัด ด้วยเรดาร์ และเครื่องวัดน้ำฝนอัตโนมัติ)
เหนือ	144	139	564	874:54	515.35/322	12 จังหวัด
- เชียงใหม่ (เปิดหน่วยฯ ตั้งแต่วันที่ 17 ก.พ. - 31 พ.ค. และ 1 ก.ค. 63 เป็นต้นไป)	109	103	318	512:59	276.65/322	บริเวณที่มีฝนตก ได้แก่ ลำปาง พะเยา เชียงราย แพร่ เชียงใหม่ ลำพูน น่าน แม่ฮ่องสอน ตาก (9 จังหวัด)
- ตาก (เปิดหน่วยฯ ตั้งแต่วันที่ 1 มิ.ย. 63 เป็นต้นไป)	91	87	246	361:55	238.70/-	บริเวณที่มีฝนตก ได้แก่ เชียงใหม่ ลำพูน ตาก ลำปาง กำแพงเพชร พิจิตร สุโขทัย (7 จังหวัด)
เหนือ(ตอนล่าง)	162	152	469	835:28	406.35/1383	26 จังหวัด
- พิษณุโลก (เปิดหน่วยฯ ตั้งแต่วันที่ 3 ก.พ. - 31 พ.ค. และ 1 ก.ค. 63 เป็นต้นไป)	139	131	404	732:33	341.35/1383	บริเวณที่มีฝนตก ได้แก่ เชียงใหม่ ตาก พะเยา ลำปาง กำแพงเพชร พิจิตร สุโขทัย อุตรดิตถ์ พิษณุโลก น่าน แพร่ เพชรบูรณ์ ลพบุรี นครสวรรค์ กาฬสินธุ์ ขอนแก่น มุกดาหาร เลย หนองบัวลำภู อุดรธานี ชัยภูมิ นครราชสีมา ยโสธร ร้อยเอ็ด สุรินทร์ (25 จังหวัด)
- แพร่ (เปิดหน่วยฯ ตั้งแต่วันที่ 1-30 มิ.ย. 63)	23	21	65	102:55	65.00/-	บริเวณที่มีฝนตก ได้แก่ สุโขทัย อุตรดิตถ์ แพร่ น่าน ลำปาง พิจิตร พิษณุโลก เพชรบูรณ์ พะเยา เชียงราย เลย (11 จังหวัด)

ภาค - ศูนย์/หน่วยปฏิบัติการฯ	ขึ้นบิน (วัน)	ฝนตก (วัน)	จำนวน เที่ยวบิน (เที่ยว)	จำนวน ชั่วโมงบิน (ชั่วโมง)	ปริมาณ สารฝนหลวง (ตัน/AgI,CaCl ₂ , NaCl นัต)	จังหวัดที่มีรายงานฝนตก (ทั้งการสังเกตด้วยสายตา/การตรวจวัด ด้วยเรดาร์ และเครื่องวัดน้ำฝนอัตโนมัติ)
กลาง	186	183	1,680	2,301:15	1,333.75/-	17 จังหวัด
- นครสวรรค์ (เปิดหน่วยฯ ตั้งแต่วันที่ 3 ก.พ. 63 - 31 มี.ค. 63)	21	17	84	143:05	81.40/-	บริเวณที่มีฝนตก ได้แก่ ลพบุรี อุทัยธานี นครสวรรค์ ชัยนาท สระบุรี เพชรบูรณ์ นครราชสีมา พิจิตร อ่างทอง (9 จังหวัด)
- กาญจนบุรี (เปิดหน่วยฯ ตั้งแต่วันที่ 17 ก.พ. - 26 มี.ค. 63 และ 1 ก.ค. 63 เป็นต้นไป)	87	84	413	507:45	285.70/-	บริเวณที่มีฝนตก ได้แก่ กาญจนบุรี สุพรรณบุรี ราชบุรี อุทัยธานี ชัยนาท เพชรบุรี อ่างทอง พระนครศรีอยุธยา จ.สิงห์บุรี (9 จังหวัด)
- ราชบุรี (เปิดหน่วยฯ ตั้งแต่วันที่ 27 มี.ค. 30 มิ.ย. 63)	80	75	408	585:40	282.80/-	บริเวณที่มีฝนตก ได้แก่ กาญจนบุรี สุพรรณบุรี อุทัยธานี ราชบุรี ตาก (5 จังหวัด)
- ลพบุรี (เปิดหน่วยฯ ตั้งแต่วันที่ 1 เม.ย. 63 เป็นต้นไป)	160	160	775	1,064:45	683.85/-	บริเวณที่มีฝนตก ได้แก่ กาญจนบุรี ชัยนาท ลพบุรี นครสวรรค์ สุพรรณบุรี สระบุรี สิงห์บุรี อุทัยธานี พระนครศรีอยุธยา อ่างทอง นครราชสีมา เพชรบูรณ์ พิจิตร ชัยภูมิ (14 จังหวัด)
ตะวันออกเฉียงเหนือ	170	165	756	1,113:30	891.40/670	17 จังหวัด
- ขอนแก่น (เปิดหน่วยฯ ตั้งแต่วันที่ 3 ก.พ. 63 เป็นต้นไป)	163	155	543	820:05	516.10/-	บริเวณที่มีฝนตก ได้แก่ กาฬสินธุ์ ขอนแก่น นครพนม เลย สกลนคร หนองบัวลำภู อุดรธานี นครราชสีมา ชัยภูมิ โยโสธร มหาสารคาม ร้อยเอ็ด เพชรบูรณ์ บุรีรัมย์ (14 จังหวัด)
- อุดรธานี (เปิดหน่วยฯ ตั้งแต่วันที่ 17 ก.พ. 63 เป็นต้นไป)	128	112	213	293:25	375.30/670	บริเวณที่มีฝนตก ได้แก่ หนองบัวลำภู เลย ขอนแก่น สกลนคร กาฬสินธุ์ บึงกาฬ ชัยภูมิ อุดรธานี หนองคาย นครพนม มุกดาหาร (11 จังหวัด)
ตะวันออกเฉียงเหนือ(ตอนล่าง)	181	171	1,092	1,523:55	968.70/637	18 จังหวัด
- บุรีรัมย์ (เปิดหน่วยฯ ตั้งแต่วันที่ 3 ก.พ. - 31 พ.ค. 63)	72	56	211	374:55	209.50/-	บริเวณที่มีฝนตก ได้แก่ บุรีรัมย์ สระบุรี ร้อยเอ็ด นครราชสีมา สุรินทร์ มหาสารคาม อำนาจเจริญ ศรีสะเกษ อุบลราชธานี ชัยภูมิ โยโสธร (11 จังหวัด)
- อุบลราชธานี (เปิดหน่วยฯ ตั้งแต่วันที่ 17 ก.พ. 63 - 31 มี.ค. 63 และ 14 ส.ค. 63 เป็นต้นไป)	44	35	75	96:21	74.90/-	บริเวณที่มีฝนตก ได้แก่ ศรีสะเกษ อุบลราชธานี โยโสธร อำนาจเจริญ ร้อยเอ็ด (5 จังหวัด)

ภาค - ศูนย์/หน่วยปฏิบัติการฯ	ขึ้นบิน (วัน)	ฝนตก (วัน)	จำนวน เที่ยวบิน (เที่ยว)	จำนวน ชั่วโมงบิน (ชั่วโมง)	ปริมาณ สารฝนหลวง (ตัน/AgI, CaCl ₂ , NaCl นัต)	จังหวัดที่มีรายงานฝนตก (ทั้งการสังเกตด้วยสายตา/การตรวจวัด ด้วยเรดาร์ และเครื่องวัดน้ำฝนอัตโนมัติ)
- นครราชสีมา (เปิดหน่วยฯ ตั้งแต่วันที่ 1 เม.ย. 63 เป็นต้นไป)	140	133	361	471:24	383.70/637	บริเวณที่มีฝนตก ได้แก่ นครราชสีมา บุรีรัมย์ ชัยภูมิ ปราจีนบุรี สระแก้ว ขอนแก่น สระบุรี มหาสารคาม ร้อยเอ็ด ลพบุรี หนองบัวลำภู สุรินทร์ เพชรบูรณ์ เลย (14 จังหวัด)
- สุรินทร์ (เปิดหน่วยฯ ตั้งแต่วันที่ 1 มิ.ย. 63 เป็นต้นไป)	102	95	445	581:15	300.60/-	บริเวณที่มีฝนตก ได้แก่ สุรินทร์ บุรีรัมย์ ศรีสะเกษ อุบลราชธานี นครราชสีมา ร้อยเอ็ด มหาสารคาม ยโสธร อำนาจเจริญ (9 จังหวัด)
ตะวันออก	150	143	608	1,020:30	435.525/-	7 จังหวัด
- ระยอง (เปิดหน่วยฯ ตั้งแต่วันที่ 1 มิ.ย. 63 เป็นต้นไป)	101	97	354	663:50	265.625/-	บริเวณที่มีฝนตก ได้แก่ ชลบุรี ระยอง จันทบุรี ฉะเชิงเทรา ตราด ปราจีนบุรี สระแก้ว (7 จังหวัด)
- จันทบุรี (เปิดหน่วยฯ ตั้งแต่วันที่ 1 เม.ย. - 31 พ.ค. 63)	49	46	254	356:40	169.90/-	บริเวณที่มีฝนตก ได้แก่ จันทบุรี ปราจีนบุรี ฉะเชิงเทรา ชลบุรี ระยอง สระแก้ว ตราด (7 จังหวัด)
ใต้	159	146	422	619:53	503.20/-	15 จังหวัด
- สุราษฎร์ธานี (เปิดหน่วยฯ ตั้งแต่วันที่ 3 ก.พ. 63 เป็นต้นไป)	121	111	167	331:18	306.30/-	บริเวณที่มีฝนตก ได้แก่ นครศรีธรรมราช สตูล สงขลา สุราษฎร์ธานี พังงา กระบี่ ตรัง พัทลุง ระนอง ชุมพร ภูเก็ต (11 จังหวัด)
- หัวหิน (เปิดหน่วยฯ ตั้งแต่วันที่ 17 ก.พ. - 31 พ.ค. 63)	66	61	197	202:35	133.40/-	บริเวณที่มีฝนตก ได้แก่ เพชรบุรี ราชบุรี ประจวบคีรีขันธ์ (3 จังหวัด)
- สงขลา (เปิดหน่วยฯ ตั้งแต่วันที่ 1 มิ.ย. - 16 ก.ค. 63)	25	25	26	52:10	42.50/-	บริเวณที่มีฝนตก ได้แก่ นราธิวาส สงขลา นครศรีธรรมราช (3 จังหวัด)
- ชุมพร (เปิดหน่วยฯ ตั้งแต่วันที่ 1 - 30 มิ.ย. 63)	14	14	32	33:50	21.00/-	บริเวณที่มีฝนตก ได้แก่ ชุมพร ประจวบคีรีขันธ์ (2 จังหวัด)

กลุ่มวิชาการปฏิบัติการฝนหลวง กองปฏิบัติการฝนหลวง กรมฝนหลวงและการบินเกษตร