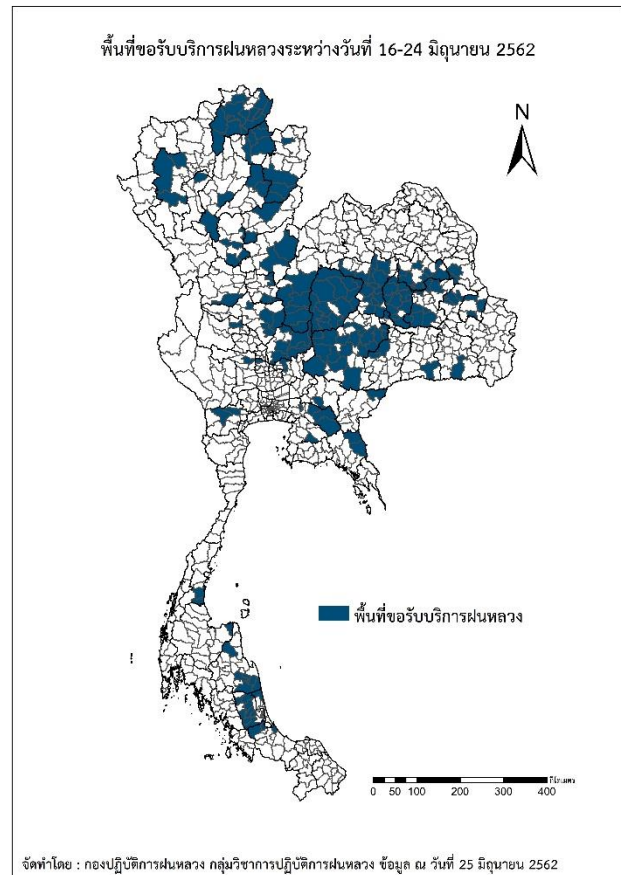
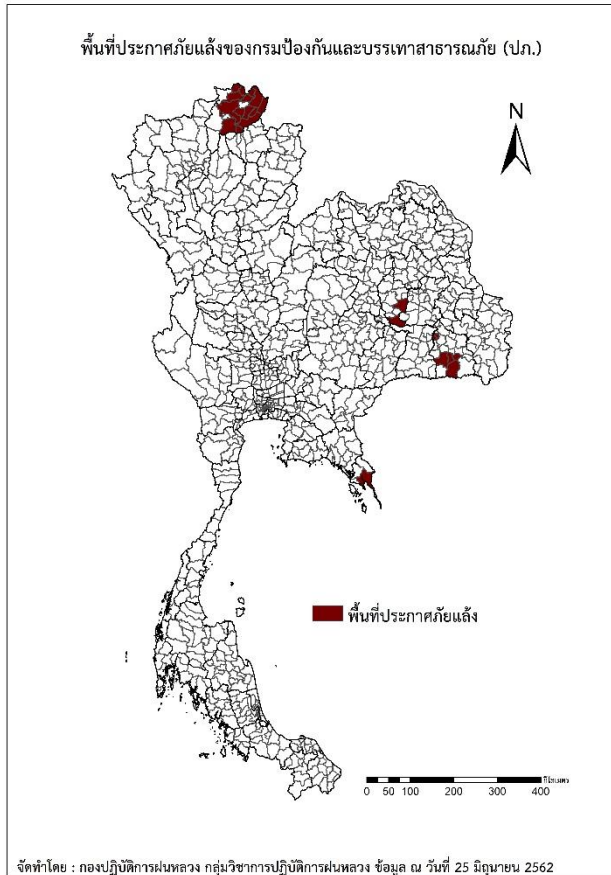




รายงานการปฏิบัติการฝนหลวง ประจำปี 2562
ประจำวันที่ 25 มิถุนายน 2562
และผลการปฏิบัติการฝนหลวงประจำวันที่ 24 มิถุนายน 2562
กลุ่มวิชาการปฏิบัติการฝนหลวง กองปฏิบัติการฝนหลวงกรมฝนหลวงและการบินเกษตร
royalrainmaking_academic@hotmail.com

การคาดหมายพื้นที่ประสบภัยแล้ง

จังหวัดที่ได้รับผลกระทบภัยแล้งตามรายงานของกรมป้องกันและบรรเทาสาธารณภัย (ปภ.) ณ วันที่ 25 มิถุนายน 2562 (เวลา 06.00 น.) มีทั้งสิ้น 5 จังหวัด 23 อำเภอ 93 ตำบล 786 หมู่บ้าน



ภาค	รายชื่อจังหวัด (อำเภอ) ที่ประกาศภัยแล้ง	จำนวนจังหวัด ที่ประกาศภัยแล้ง
เหนือ	เชียงราย(เมือง ป่าแดด เชียงแสน พญาเม็งราย แม่สาย พาน เทิง แม่จัน เชียงของ เวียงชัย เวียงแก่น ขุนตาล ดอยหลวง)	1(13)
กลาง	-	-
ตะวันออกเฉียงเหนือ	ศรีสะเกษ(เมืองจันทร์ ขุขันธ์ ไพรบึง ศรีรัตนะ โพธิ์ศรีสุวรรณ ขุนหาญ), มหาสารคาม (วาปีปทุม พยัญภูพิสัย)	2(8)
ตะวันออก	ตราด(เมืองตราด), ชลบุรี(เกาะสีชัง)	2(2)
ใต้	-	-
	รวม จำนวนจังหวัด(อำเภอ) ที่ประกาศภัยแล้ง	5(23)

พื้นที่ขอรับบริการฝนหลวง (ระหว่างวันที่ 16 - 24 มิถุนายน 2562)

ภาค	รายชื่อจังหวัด (อำเภอ) ที่มีผู้ขอรับบริการ	จำนวนผู้ขอรับบริการ (ราย)
เหนือ	น่าน(น่าน้อย นานหมื่น เชียงกลาง เวียงสา), พะเยา(ภูซาง จุน ดอกคำใต้ ปง เชียงคำ), พิจิตร (ดงเจริญ วังทรายพูน สากเหล็ก บางมูลนาก), ลำปาง(เถิน แม่ทะ), ลำพูน(เมืองลำพูน), สุโขทัย(กงไกรลาศ คีรีมาศ ศรีนคร ศรีสำโรง), อุตรดิตถ์(ท่าปลา พิษัย), เชียงราย(ขุนตาล ป่าแดด พญาเม็งราย พาน เชียงของ เทิง เมืองเชียงราย เวียงชัย เวียงป่าเป้า เวียงแก่น แม่จัน แม่ลาว แม่สรวย), เชียงใหม่(สะเมิง ฮอด แม่แจ่ม), เพชรบูรณ์(ชนแดน บึงสามพัน วิเชียรบุรี ศรีเทพหนองไผ่ เมืองเพชรบูรณ์), แพร่(ร้องกวาง สอง), กำแพงเพชร(ขานูวรลักษบุรี), พิษณุโลก(นครไทย วังทอง)	44
กลาง	นครสวรรค์(ตากฟ้า ท่าตะโก ไผ่ศาลี ตาคลี ลาดยาว แก้วเลี้ยว), ลพบุรี(พัฒนานิคม ท่าหลวง เมืองลพบุรี ลำสนธิ โคกสำโรง ชัยบาดาล โคกเจริญ), สุพรรณบุรี(สามชุก), อ่างทอง(แสวงหา), สระบุรี(พระพุทธบาท เสาไห้), อุทัยธานี(ทัพทัน)	37
ตะวันออกเฉียงเหนือ	นครราชสีมา(คง จักราช ปักธงชัย ชุมพวง ปากช่อง พิมาย ลำทะเมนชัย ห้วยแถลง เมืองยาง เมืองนครราชสีมา โนนสูง ครบุรี สูงเนิน ด่านขุนทด สีคิ้ว โนนไทย), บุรีรัมย์ (นาโพธิ์ ลำปลายมาศ หนองหงส์), ศรีสะเกษ(ขุนหาญ ศรีรัตนะ), ขอนแก่น(น้ำพอง หนองสองห้อง ชนบท ชุมแพ บ้านฝาง บ้านแฮด บ้านไผ่ พระยืน พล มัญจาคีรี หนองเรือ อุบลรัตน์ โนนศิลา เมืองขอนแก่น), มหาสารคาม(บรบือ วาปีปทุม กุดรัง กันทรวิชัย นาดีน พยัคฆภูมิพิสัย ยางสีสุราช เชียงยืน แกดำ โกสุมพิสัย เมืองมหาสารคาม), กาฬสินธุ์ (ห้วยผึ้ง กมลาไสย กุฉินารายณ์ ดอนจาน นามน ยางตลาด ร่องคำ สหัสขันธ์ ห้วยเม็ก นาคู ห้วยเม็ก), ชัยภูมิ(คอนสวรรค์ คอนสาร จัตุรัส ชัยใหญ่ บ้านเขว้า บ้านแท่น ภูเก้า ภูพาน ภูเขียว หนองบัวระเหว หนองบัวแดง เกษตรสมบูรณ์ เทพสถิต เนินสง่า เมืองชัยภูมิ แก้งคร้อ), มุกดาหาร(คำชะอี หนองสูง), ยโสธร(กุดชุม ทรายมูล ไทยเจริญ), ร้อยเอ็ด(จังหาร จตุรพักตรพิมาน สุวรรณภูมิ เกษตรวิสัย เมืองสรวง โพธิ์ชัย ปทุมรัตน์ โพนทอง), อำนาจเจริญ(ปทุมราชวงศา ลืออำนาจ เสนางคนิคม), สุรินทร์(สังขะ)	64
ตะวันออก	จันทบุรี(สอยดาว โป่งน้ำร้อน), ฉะเชิงเทรา(ท่าตะเกียบ พนมสารคาม สนาบชัยเขต คลองเขื่อน), สระแก้ว(ตาพระยา), ชลบุรี(หนองใหญ่), ปราจีนบุรี(ศรีมหาโพธิ์)	15
ใต้	ชุมพร(ละแม หลังสวน), นครศรีธรรมราช(ชะอวด นบพิตำ ร่อนพิบูลย์ หัวไทร เฉลิมพระเกียรติ เขียวใหญ่), พัทลุง(งหรา ควนขนุน บางแก้ว ป่าบอน ศรีบรรพต เขาชัยสน ตะโหมด เมืองพัทลุง), สงขลา(ควนเนียง ระโนด รัตภูมิ เมืองสงขลา), สุราษฎร์ธานี(ดอนสัก), ราชบุรี(จอมบึง โพธาราม)	21
รวม	42 จังหวัด (190 อำเภอ)	184

สถานการณ์ปริมาณน้ำเก็บกักในอ่างเก็บน้ำที่สำคัญ

	ความจุของอ่างที่ รนก. ¹ (ล้าน ลบ.ม.)	ปริมาณน้ำในอ่างฯ (%)				ปริมาตรน้ำไหลลงอ่างฯ (ล้าน ลบ.ม.)	ปริมาตรน้ำระบาย (ล้าน ลบ.ม.)	ระดับน้ำ
		21 มิ.ย.	22 มิ.ย.	23 มิ.ย.	24 มิ.ย.	24 มิ.ย.	24 มิ.ย.	
ภาคเหนือ						3.56	48.81	
- ภูมิพล(ตาก)	13,462	40	40	40	40	0.00	23.00	ต่ำกว่า 50%
- สิริกิติ์(อุดรดิตถ์)	9,510	40	40	40	40	3.44	22.94	ต่ำกว่า 50%
- แม้งัดฯ(เชียงใหม่)	265	36	36	36	35	0.00	1.16	ต่ำกว่า 40%
- แม่งาวฯ(เชียงใหม่)	263	23	23	23	23	0.12	0.04	ต่ำกว่า 30%
- กิวลม(ลำปาง)	106	55	55	56	55	0.00	0.12	-
- กิวคองมา(ลำปาง)	170	41	41	41	41	0.00	0.20	ต่ำกว่า 50%
- แควน้อยฯ(พิษณุโลก)	939	19	18	18	18	0.00	1.30	ต่ำกว่า 20%
- แม่มอก(ลำปาง)	110	34	34	34	34	0.00	0.05	ต่ำกว่า 40%
ภาคตะวันออกเฉียงเหนือ						1.31	4.15	
- ห้วยหลวง(อุดรธานี)	135	24	24	24	24	0.00	0.15	ต่ำกว่า 30%
- น้ำอูน(สกลนคร)	520	49	49	49	49	0.29	0.00	ต่ำกว่า 50%
- น้ำพุง(สกลนคร)	166	30	29	29	29	0.13	0.58	ต่ำกว่า 30%
- จุฬารักษ์(ชัยภูมิ)	164	45	45	44	44	0.24	1.03	ต่ำกว่า 50%
- อุบลรัตน์(ขอนแก่น)	2,431	25	25	25	25	0.00	0.50	ต่ำกว่า 30%
- ลำปาว(กาฬสินธุ์)	1,980	30	30	30	30	0.00	1.30	ต่ำกว่า 40%
- ลำตะคอง(นครราชสีมา)	314	53	53	53	53	0.00	0.09	-
- ลำพระเพลิง(นครราชสีมา)	110	14	14	14	14	0.00	0.00	ต่ำกว่า 20%
- มูลบน(นครราชสีมา)	141	30	30	30	30	0.00	0.03	ต่ำกว่า 40%
- ลำแซะ(นครราชสีมา)	275	34	34	34	34	0.00	0.11	ต่ำกว่า 40%
- ลำน้ำรอง(บุรีรัมย์)	121	29	28	28	28	0.04	0.36	ต่ำกว่า 30%
- สิรินคร(อุบลราชธานี)	1,966	44	44	44	44	0.61	0.00	ต่ำกว่า 50%
- ลำปลายมาศ(นครราชสีมา)	98	32	32	32	32	0.00	0.00	ต่ำกว่า 40%
ภาคกลาง						6.13	28.21	
- ป่าสักฯ(ลพบุรี)	960	9	8	8	8	0.00	1.04	ต่ำกว่า 10%
- ทับเสลา(อุทัยธานี)	160	24	24	24	24	0.00	0.00	ต่ำกว่า 30%
- กระเสียว(สุพรรณบุรี)	240	23	23	23	23	0.00	0.05	ต่ำกว่า 30%
- ศรีนครินทร์(กาญจนบุรี)	17,745	77	77	77	77	6.13	13.12	-
- วชิราลงกรณ์(กาญจนบุรี)	8,860	50	50	50	49	0.00	14.00	ต่ำกว่า 50%
ภาคตะวันออก						2.35	2.02	
- ขุนด่านฯ(นครนายก)	224	12	12	12	12	0.09	0.49	ต่ำกว่า 20%
- คลองสิยยัด(ฉะเชิงเทรา)	420	14	14	14	14	0.50	0.25	ต่ำกว่า 20%
- บางพระ(ชลบุรี)	117	37	36	36	36	0.00	0.27	ต่ำกว่า 40%
- หองปลาไหล(ระยอง)	164	57	57	56	56	0.79	0.10	-
- ประแสร์(ระยอง)	295	42	42	41	41	0.87	0.71	ต่ำกว่า 50%
- นฤปดินทรจินดา(ปราจีนบุรี)	295	20	20	20	20	0.01	0.10	ต่ำกว่า 30%
- พระปรัง(สระแก้ว)	97	55	54	54	54	0.09	0.07	-
- ดอกกราย(ระยอง)	71	35	35	35	28	0.00	0.02	ต่ำกว่า 30%
- คลองพระพุทธ(จันทบุรี)	70	38	38	38	38	0.00	0.01	ต่ำกว่า 40%
- คลองหลวง รัชชโลทร(ชลบุรี)	40	30	30	30	30	0.01	0.00	ต่ำกว่า 40%
- ห้วยยาง(สระแก้ว)	8	9	9	9	9	0.00	0.00	ต่ำกว่า 10%
- ห้วยตะเคียน(สระแก้ว)	10	10	10	10	10	0.00	0.01	ต่ำกว่า 20%
ภาคใต้						5.70	9.79	
- แก่งกระเจา(เพชรบุรี)	710	41	41	41	40	0.75	0.89	ต่ำกว่า 50%
- ปราณบุรี(ประจวบคีรีขันธ์)	347	44	44	44	44	0.65	1.06	ต่ำกว่า 50%
- รัชชประภา(สุราษฎร์ธานี)	5,639	64	64	64	64	2.42	4.79	-
- บางกลาง(ยะลา)	1,454	66	65	65	65	1.88	3.05	-

¹รณก. = ระดับน้ำเก็บกัก, ที่มา: กรมชลประทาน

การพยากรณ์อากาศและสภาพอากาศประจำวัน

ลักษณะอากาศทั่วไปและการพยากรณ์อากาศ ประจำวันที่ 25 มิถุนายน 2562 (เวลา 06.00 น.)

ลักษณะอากาศทั่วไป	
<p>พยากรณ์อากาศ 24 ชั่วโมงข้างหน้า ประเทศไทยมีฝนเพิ่มขึ้น กับมีฝนตกหนักบางแห่งบริเวณภาคเหนือ ภาคตะวันออกเฉียงเหนือ ภาคใต้ ภาคตะวันออก และภาคกลาง ขอให้ประชาชนบริเวณดังกล่าวระวังอันตรายจากฝนที่ตกหนัก ซึ่งทำให้เกิดน้ำท่วมฉับพลันน้ำป่าไหลหลากได้ สำหรับบริเวณทะเลอันดามันมีคลื่นสูง 2-3 เมตร ส่วนอ่าวไทยมีคลื่นสูงประมาณ 2 เมตร บริเวณที่มีฝนฟ้าคะนองคลื่นสูงมากกว่า 3 เมตร ขอให้ชาวเรือเดินเรือด้วยความระมัดระวัง โดยหลีกเลี่ยงการเดินเรือในบริเวณที่มีฝนฟ้าคะนอง และเรือเล็กควรงดออกจากฝั่งจนถึงวันที่ 29 มิ.ย. 62</p> <p>ลักษณะสำคัญทางอุตุนิยมวิทยา ร่องมรสุมพาดผ่านประเทศเมียนมา ตอนบนของภาคเหนือ ประเทศลาวและประเทศเวียดนามตอนบน ประกอบกับมรสุมตะวันตกเฉียงใต้ที่พัดปกคลุมทะเลอันดามัน ประเทศไทยและอ่าวไทยมีกำลังแรง ลักษณะเช่นนี้ทำให้ประเทศไทยมีฝนเพิ่มขึ้น กับมีฝนตกหนักบางแห่ง สำหรับคลื่นลมบริเวณทะเลอันดามันและอ่าวไทยมีกำลังแรง</p>	
การพยากรณ์อากาศรายภาค	
ภาคเหนือ	มีเมฆเป็นส่วนมาก กับมีฝนฟ้าคะนอง ร้อยละ 60 ของพื้นที่ และมีฝนตกหนักบางแห่ง บริเวณจังหวัดเชียงใหม่ เชียงราย พะเยา น่าน ลำพูน ลำปาง ตาก กำแพงเพชร พิจิตร พิษณุโลก สุโขทัย และเพชรบูรณ์ อุณหภูมิต่ำสุด 24-28 องศาเซลเซียส อุณหภูมิสูงสุด 35-37 องศาเซลเซียส ลมตะวันตก ความเร็ว 10-20 กม./ชม.
ภาคตะวันออกเฉียงเหนือ	มีเมฆเป็นส่วนมาก กับมีฝนฟ้าคะนอง ร้อยละ 60 ของพื้นที่ และมีฝนตกหนักบางแห่ง บริเวณจังหวัดเลย หนองบัวลำภู อุดรธานี หนองคาย บึงกาฬ สกลนคร และชัยภูมิ อุณหภูมิต่ำสุด 25-28 องศาเซลเซียส อุณหภูมิสูงสุด 34-36 องศาเซลเซียส ลมตะวันตกเฉียงใต้ ความเร็ว 10-15 กม./ชม.
ภาคกลาง	มีเมฆเป็นส่วนมาก กับมีฝนฟ้าคะนอง ร้อยละ 60 ของพื้นที่ และมีฝนตกหนักบางแห่ง บริเวณจังหวัดอุทัยธานี ชัยนาท นครสวรรค์ ลพบุรี กาญจนบุรี สุพรรณบุรี ราชบุรี นครปฐม และพระนครศรีอยุธยา อุณหภูมิต่ำสุด 24-27 องศาเซลเซียส อุณหภูมิสูงสุด 35-36 องศาเซลเซียส ลมตะวันตกเฉียงใต้ ความเร็ว 10-20 กม./ชม.
ภาคตะวันออก	มีเมฆเป็นส่วนมาก กับมีฝนฟ้าคะนอง ร้อยละ 60 ของพื้นที่ และมีฝนตกหนักบางแห่ง บริเวณจังหวัดนครนายก ปราจีนบุรี ฉะเชิงเทรา ชลบุรี ระยอง จันทบุรี และตราด อุณหภูมิต่ำสุด 24-26 องศาเซลเซียส อุณหภูมิสูงสุด 31-34 องศาเซลเซียส ลมตะวันตกเฉียงใต้ ความเร็ว 20-35 กม./ชม. ทะเลมีคลื่นสูงประมาณ 2 เมตร บริเวณที่มีฝนฟ้าคะนองคลื่นสูงมากกว่า 2 เมตร
ภาคใต้ฝั่งตะวันออก	มีเมฆเป็นส่วนมาก กับมีฝนฟ้าคะนอง ร้อยละ 40 ของพื้นที่ และมีฝนตกหนักบางแห่ง บริเวณจังหวัดเพชรบุรี ประจวบคีรีขันธ์ ชุมพร และสุราษฎร์ธานี อุณหภูมิต่ำสุด 23-26 องศาเซลเซียส อุณหภูมิสูงสุด 32-34 องศาเซลเซียส ลมตะวันตกเฉียงใต้ ความเร็ว 20-35 กม./ชม. ทะเลมีคลื่นสูงประมาณ 2 เมตร ห่างฝั่งคลื่นสูงมากกว่า 2 เมตร
ภาคใต้ฝั่งตะวันตก	มีเมฆมาก กับมีฝนฟ้าคะนอง ร้อยละ 70 ของพื้นที่ และมีฝนตกหนักบางแห่ง บริเวณจังหวัดระนอง พังงา ภูเก็ต กระบี่ และตรัง อุณหภูมิต่ำสุด 23-25 องศาเซลเซียส อุณหภูมิสูงสุด 29-32 องศาเซลเซียส ตั้งแต่จังหวัดภูเก็ตขึ้นมา : ลมตะวันตกเฉียงใต้ ความเร็ว 20-40 กม/ชม ทะเลมีคลื่นสูง 2-3 เมตร บริเวณที่มีฝนฟ้าคะนองมีคลื่นสูงมากกว่า 3 เมตร ตั้งแต่จังหวัดกระบี่ลงไป : ลมตะวันตกเฉียงใต้ ความเร็ว 20-35 กม/ชม ทะเลมีคลื่นสูงประมาณ 2 เมตร บริเวณที่มีฝนฟ้าคะนองมีคลื่นสูงมากกว่า 2 เมตร
กรุงเทพมหานครและปริมณฑล	มีเมฆเป็นส่วนมาก กับมีฝนฟ้าคะนอง ร้อยละ 40 ของพื้นที่ และมีฝนตกหนักบางแห่ง อุณหภูมิต่ำสุด 26-27 องศาเซลเซียส อุณหภูมิสูงสุด 31-34 องศาเซลเซียส ลมตะวันตกเฉียงใต้ ความเร็ว 10-20 กม./ชม.

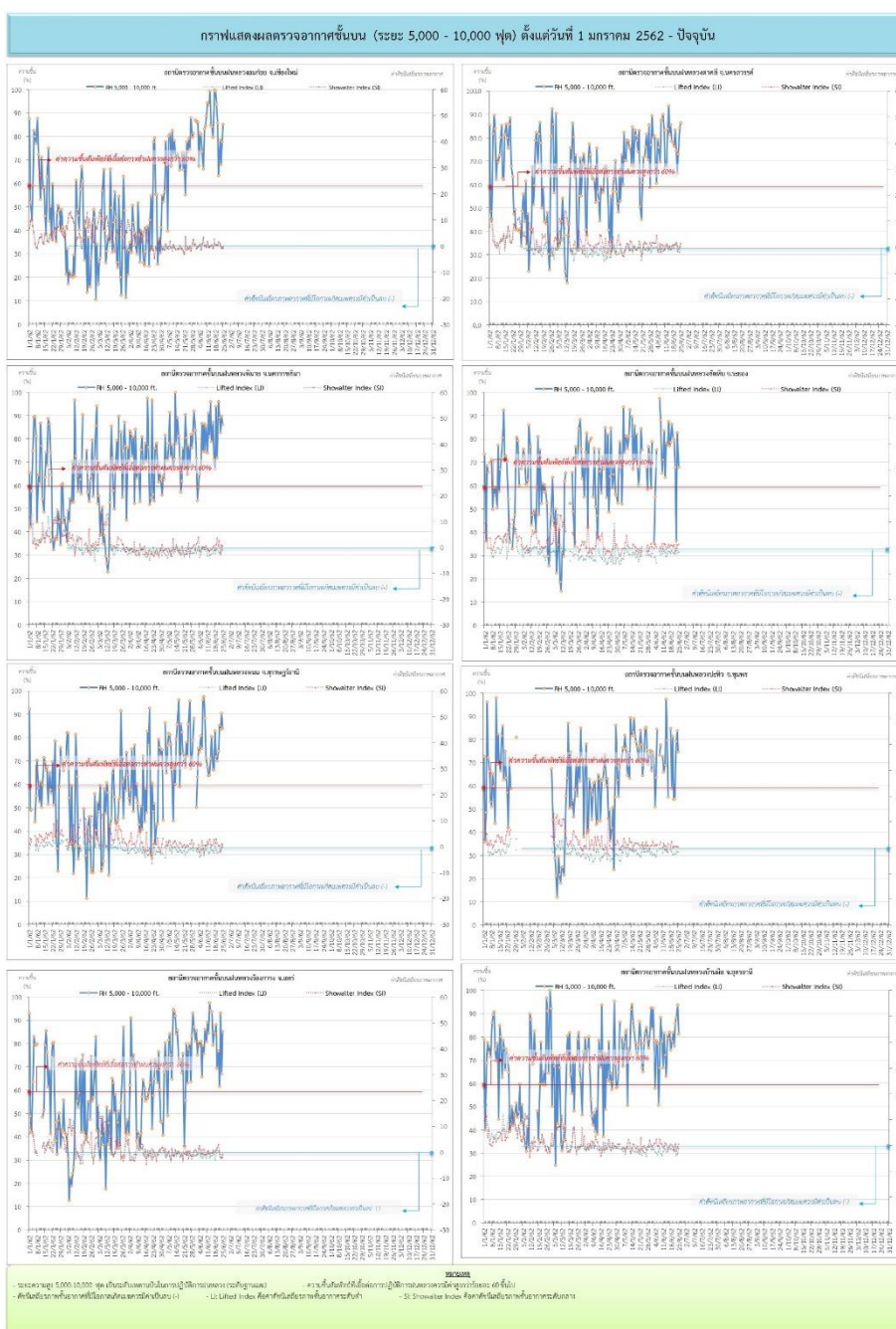
ที่มา: กรมอุตุนิยมวิทยา

ข้อมูลความชื้นจากการตรวจอากาศชั้นบน (Sounding) ระยะความสูง 5,000 - 10,000 ฟุต

ภาค	สถานีตรวจอากาศ	ความชื้นสัมพัทธ์ (%)					ความไม่เสถียรภาพของมวลอากาศ (LI)
		21 มิ.ย.	22 มิ.ย.	23 มิ.ย.	24 มิ.ย.	25 มิ.ย.	
ภาคเหนือ	สถานีเรดาร์ฝนหลวงอมก๋อย	64	79	69	78	86	-0.2
	สถานีตรวจอากาศเคลื่อนที่ร้องกวาง	77	62	94	68	86	-2.1
ภาคกลาง	สถานีเรดาร์ฝนหลวงตาคี	75	65	73	85	87	0.5
ภาคตะวันออกเฉียงเหนือ	สถานีเรดาร์ฝนหลวงพิมาย	97	90	83	90	87	-1.1
	สถานีตรวจอากาศเคลื่อนที่บ้านฝื่อ	77	86	89	94	82	-1.3
ภาคตะวันออก	สถานีเรดาร์ฝนหลวงสัทหีบ	80	68	37	83	68	-1.8
ภาคใต้	สถานีเรดาร์ฝนหลวงพนม	75	86	84	91	84	0
	สถานีตรวจอากาศเคลื่อนที่ปะทิว	55	55	80	84	75	-1.6

หมายเหตุ : LI (Lifted Index) คือ ดัชนีที่ใช้บอกความไม่เสถียรภาพของมวลอากาศ ในระดับ 50 มิลลิบาร์ ควรมีค่าต่ำกว่า -2 ซึ่งจะมีโอกาสเกิดเมฆในแนวตั้งและพัฒนาตัวเป็นกลุ่มฝนได้

๑ กราฟแสดงแนวโน้มความชื้นอากาศชั้นบนและดัชนีเสถียรภาพอากาศ (ระหว่างวันที่ 1 มกราคม – 25 มิถุนายน 2562)



การปฏิบัติการฝนหลวงประจำวัน

๑ สรุปผลปฏิบัติการฝนหลวงประจำวัน ที่ 24 มิถุนายน 2562

ภาค/หน่วยฯ	หน่วยปฏิบัติการ (หน่วย)	เครื่องบิน ผล./ทอ. (ลำ)	จำนวนเที่ยวบิน (เที่ยว)	จำนวนชั่วโมงบิน (ชั่วโมง)	ปริมาณการใช้สารฝนหลวง (ตัน/นัด)	จังหวัดที่มีการรายงานฝนตก (จำนวนจังหวัด/อ่างเก็บน้ำเป้าหมาย)
เหนือ	2	3/-	6	11:55	4.20/-	3/-
- เชียงใหม่	1	1/-	2	3:20	2.00/-	มีฝนตกเล็กน้อย บริเวณพื้นที่การเกษตร จ.เชียงใหม่ (แม่แจ่ม ฮอด)
- ตาก	1	2/-	4	8:35	2.20/-	มีฝนตกเล็กน้อย บริเวณพื้นที่การเกษตร จ.เพชรบูรณ์ (หนองไผ่ ชนแดน วังโป่ง) จ.พิจิตร(ตงเจริญ ทับคล้อ วังทรายพูน สากเหล็ก)
กลาง	2	6/-	12	12:50	8.40/-	8/3
- ลพบุรี	1	3/-	6	7:25	4.20/-	มีฝนตกเล็กน้อยถึงปานกลาง บริเวณพื้นที่เสี่ยงขาดแคลนน้ำอุปโภคบริโภค จ.นครสวรรค์(พยุหะคีรี ท่าตะโก) พื้นที่การเกษตร จ.นครสวรรค์(เมืองนครสวรรค์ พยุหะคีรี โกรกพระ ชุมแสง ท่าตะโก ไทศาลี แก้วเลี้ยว) จ.ลพบุรี(โคกสำโรง สระโบสถ์ ชัยบาดาล โคกเจริญ ลำสนธิ พัฒนานิคม ท่าหลวง) จ.ชัยนาท(วัดสิงห์ หนองมะโมง) จ.อุทัยธานี(เมืองอุทัยธานี หนองขาหย่าง) จ.สระบุรี(มวกเหล็ก) จ.เพชรบูรณ์ (ศรีเทพ วิเชียรบุรี) และพื้นที่ลุ่มรับน้ำเขื่อนป่าสักชลสิทธิ์ อ่างเก็บน้ำกุดตาเพชร อ่างเก็บน้ำห้วยใหญ่ อ่างเก็บน้ำห้วยน้ำลาด
- ราชบุรี	1	3/-	6	5:25	4.20/-	มีฝนตกเล็กน้อยถึงปานกลางบางแห่ง บริเวณพื้นที่การเกษตร จ.ราชบุรี(เมือง จอมบึง สวนผึ้ง บ้านคา โพธาราม ปากท่อ) จ.กาญจนบุรี(เมือง ด่านมะขามเตี้ย ไทรโยค ท่าม่วง ท่ามะกา) และพื้นที่ลุ่มรับน้ำอ่างเก็บน้ำห้วยสำนังไม้เต็ง อ่างเก็บน้ำบ้านลานคา อ่างเก็บน้ำเขาหัวแดง อันเนื่องมาจากพระราชดำริ จ.ราชบุรี
ตะวันออกเฉียงเหนือ	4	11/2	16	21:15	14.20/6	7/-
- นครราชสีมา	1	5/2	7	10:50	6.00/6	มีฝนตกเล็กน้อยถึงปานกลาง บริเวณพื้นที่เสี่ยงต่อการขาดแคลนน้ำอุปโภค-บริโภคและพื้นที่การเกษตร จ.นครราชสีมา(คง ชุมพวง พิมาย ประทาย)
- ขอนแก่น	1	2/-	2	2:50	2.00/-	มีฝนตกเล็กน้อย บริเวณพื้นที่การเกษตร จ.ชัยภูมิ (ภูเขียว เมือง บ้านแท่น) จ.ขอนแก่น(โนนศิลา บ้านไผ่ บ้านแฮด แวงใหญ่ แวงน้อย พระยืน เมือง)
- อุบลราชธานี	1	1/-	1	1:35	2.00/-	มีฝนเล็กน้อยบริเวณพื้นที่ประสพภัยแล้ง จ.ศรีสะเกษ (โพธิ์ศรีสุวรรณ) พื้นที่การเกษตร จ.ศรีสะเกษ(ยางชุมน้อย ราชสีห์ อุทุมพรพิสัย ศีลาลาด เมืองศรีสะเกษ) จ.อุบลราชธานี (เขื่องใน) จ.ยโสธร(ค้อวัง มหาชนะชัย)
- สุรินทร์	1	3/-	6	6:00	4.20/-	มีฝนตกเล็กน้อย บริเวณพื้นที่การเกษตร จ.สุรินทร์ (ศรีขรภูมิ สำโรงทาบ ศรีณรงค์) จ.ศรีสะเกษ (ปรางค์กู)
ตะวันออก	1	3/-	9	10:45	6.30/-	3/3
- สระแก้ว	1	3/-	9	10:45	6.30/-	มีฝนตกเล็กน้อยถึงปานกลาง บริเวณพื้นที่การเกษตร จ.ปราจีนบุรี(บ้านสร้าง ศรีมโหสถ) จ.สระแก้ว(ตาพระยา) จ.ฉะเชิงเทรา(ท่าตะเกียบ สนามชัยเขต) และพื้นที่ลุ่มรับน้ำอ่างเก็บน้ำคลองสียัด อ่างเก็บน้ำห้วยยาง อ่างเก็บน้ำห้วยตะเคียน

ภาค/หน่วยฯ	หน่วยปฏิบัติการ (หน่วย)	เครื่องบิน ผล./ทอ. (ลำ)	จำนวนเที่ยวบิน (เที่ยว)	จำนวนชั่วโมงบิน (ชั่วโมง)	ปริมาณการใช้สารฝนหลวง (ตัน/นัต)	จังหวัดที่มีการรายงานฝนตก (จำนวนจังหวัด/อ่างเก็บน้ำเป้าหมาย)
ใต้	2	-/2	1	1:55	2.00/-	1/-
- สุราษฎร์ธานี	1	-/1	1	1:55	2.00/-	มีฝนตกเล็กน้อยถึงปานกลาง บริเวณพื้นที่เสี่ยงต่อการเกิดไฟป่าบริเวณป่าพรุควนเคร็ง
- สงขลา	1	-/1	0	0:00	0.00/-	ไม่ปฏิบัติการฝนหลวง เนื่องจากเครื่องบินของกองทัพอากาศตรวจซ่อมประจำสัปดาห์
รวม	11	23/4	44	58:40	35.10/6	22/6

๑) สรุปผลรวมปฏิบัติการตั้งแต่เริ่มตั้งหน่วยปฏิบัติการฝนหลวง (1 มีนาคม - 24 มิถุนายน 2562)

ตั้งแต่เริ่มตั้งหน่วยปฏิบัติการฝนหลวง เมื่อวันที่ 1 มีนาคม - 24 มิถุนายน 2562 มีการขึ้นปฏิบัติการฝนหลวง จำนวน 110 วัน มีวันฝนตกจากการปฏิบัติการฝนหลวงคิดเป็นร้อยละ 89.96 ขึ้นปฏิบัติการจำนวน 2,981 เที่ยวบิน (4,263:47 ชั่วโมงบิน) ปริมาณการใช้สารฝนหลวง 2,394.85 ตัน พลุซิลเวอร์ไอโอไดด์สำหรับภารกิจปฏิบัติการฝนหลวง จำนวน 2,660 นัด พลุแคลเซียมคลอไรด์สำหรับภารกิจปฏิบัติการฝนหลวง จำนวน 184 นัด พลุโซเดียมคลอไรด์สำหรับภารกิจปฏิบัติการฝนหลวง จำนวน 211 นัด จังหวัดที่มีรายงานฝนตกรวม 57 จังหวัด

ภาค - ศูนย์/หน่วยปฏิบัติการฯ	ขึ้นบิน (วัน)	ฝนตก (วัน)	จำนวนเที่ยวบิน (เที่ยว)	จำนวนชั่วโมงบิน (ชั่วโมง)	ปริมาณสารฝนหลวง (ตัน/AgI, CaCl ₂ , NaCl นัต)	จังหวัดที่มีรายงานฝนตก (ทั้งการสังเกตด้วยสายตา/การตรวจวัดด้วยเรดาร์ และเครื่องวัดน้ำฝนอัตโนมัติ)
เหนือ	82	73	412	754:50	332.00/1439	24 จังหวัด
- เชียงใหม่ (เปิดหน่วยฯ ตั้งแต่วันที่ 1 มี.ค. 62 เป็นต้นไป)	63	50	193	336:25	179.80/238	บริเวณที่มีฝนตก ได้แก่ เชียงราย เชียงใหม่ ตาก น่าน พะเยา แพร่ ลำปาง ลำพูน (8 จังหวัด)
- พิษณุโลก (เปิดหน่วยฯ ตั้งแต่วันที่ 1 มี.ค. 62 - 31 พ.ค. 62)	59	41	161	324:25	102.30/1201	บริเวณที่มีฝนตก ได้แก่ กำแพงเพชร เชียงใหม่ ตาก น่าน พะเยา พิจิตร พิษณุโลก เพชรบูรณ์ ลำปาง สุโขทัย อุตรดิตถ์ นครสวรรค์ ลพบุรี ขอนแก่น ชัยภูมิ นครราชสีมา มหาสารคาม ร้อยเอ็ด เลย สกลนคร สุรินทร์ (21 จังหวัด)
- ตาก (เปิดหน่วยฯ ตั้งแต่วันที่ 1 มี.ย. 62 เป็นต้นไป)	19	17	58	94:00	49.90/-	บริเวณที่มีฝนตก ได้แก่ ตาก พิจิตร เพชรบูรณ์ สุโขทัย พิษณุโลก (5 จังหวัด)
กลาง	95	89	953	1220:20	668.50/-	12 จังหวัด
- นครสวรรค์ (เปิดหน่วยฯ ตั้งแต่วันที่ 1-31 มี.ค. 62)	14	12	67	103:20	54.40/-	บริเวณที่มีฝนตก ได้แก่ ชัยนาท นครสวรรค์ ลพบุรี สระบุรี อุทัยธานี (5 จังหวัด)
- กาญจนบุรี (เปิดหน่วยฯ ตั้งแต่วันที่ 1 มี.ค. 62 - 31 พ.ค. 62)	65	59	388	440:25	268.60/-	บริเวณที่มีฝนตก ได้แก่ กาญจนบุรี สุพรรณบุรี อุทัยธานี ชัยนาท (4 จังหวัด)

ภาค - ศูนย์/หน่วยปฏิบัติการฯ	ชั้นบิน (วัน)	ฝนตก (วัน)	จำนวน เที่ยวบิน (เที่ยว)	จำนวน ชั่วโมงบิน (ชั่วโมง)	ปริมาณ สารฝนหลวง (ตัน/Agl,CaCl ₂ ,NaCl น้ด)	จังหวัดที่มีรายงานฝนตก (ทั้งการสังเกตด้วยสายตา/การตรวจวัดด้วย เรดาร์ และเครื่องวัดน้ำฝนอัตโนมัติ)
- ลพบุรี (เปิดหน่วยฯ ตั้งแต่วันที่ 1 เม.ย. 62 เป็นต้นไป)	78	73	421	593:45	293.70/-	บริเวณที่มีฝนตก ได้แก่ ชัยนาท นครสวรรค์ ลพบุรี สระบุรี อุทัยธานี เพชรบูรณ์ สิงห์บุรี สุพรรณบุรี อ่างทอง พิจิตร (10 จังหวัด)
- ราชบุรี (เปิดหน่วยฯ ตั้งแต่วันที่ 1 มิ.ย. 62 เป็นต้นไป)	16	15	77	82:50	51.80/-	บริเวณที่มีฝนตก ได้แก่ กาญจนบุรี ราชบุรี สุพรรณบุรี (3 จังหวัด)
ตะวันออกเฉียงเหนือ	102	100	668	1032:47	630.25/1616	16 จังหวัด
- นครราชสีมา (เปิดหน่วยฯ ระหว่างวันที่ 1 เม.ย. 62 เป็นต้นไป)	84	83	402	633:12	343.95/475	บริเวณที่มีฝนตก ได้แก่ นครราชสีมา บุรีรัมย์ มหาสารคาม สุรินทร์ ศรีสะเกษ ร้อยเอ็ด ชัยภูมิ อุบลราชธานี ขอนแก่น (9 จังหวัด)
- อุดรธานี (เปิดหน่วยฯ ตั้งแต่วันที่ 1 มี.ค. - 20 พ.ค. 62)	56	54	140	204:25	152.40/1141	บริเวณที่มีฝนตก ได้แก่ กาฬสินธุ์ ขอนแก่น เลย ชัยภูมิ หนองบัวลำภู สกลนคร อุดรธานี นครพนม (8 จังหวัด)
- ขอนแก่น (เปิดหน่วยฯ ตั้งแต่วันที่ 20 พ.ค. 62 เป็นต้นไป)	30	27	73	114:10	82.00/-	บริเวณที่มีฝนตก ได้แก่ ขอนแก่น ชัยภูมิ ร้อยเอ็ด มหาสารคาม เลย หนองบัวลำภู อุดรธานี (7 จังหวัด)
- บุรีรัมย์ (เปิดหน่วยฯ ตั้งแต่วันที่ 7-31 มี.ค. 62)	13	10	37	58:50	34.50/-	บริเวณที่มีฝนตก ได้แก่ นครราชสีมา บุรีรัมย์ ยโสธร ร้อยเอ็ด ศรีสะเกษ อุบลราชธานี (6 จังหวัด)
- อุบลราชธานี (เปิดหน่วยฯ ตั้งแต่วันที่ 17 มิ.ย. 62 เป็นต้นไป)	5	4	7	11:25	11.10/-	บริเวณที่มีฝนตก ได้แก่ ศรีสะเกษ อุบลราชธานี (2 จังหวัด)
- สุรินทร์ (เปิดหน่วยฯ ตั้งแต่วันที่ 22 มิ.ย. 62 เป็นต้นไป)	2	2	9	10:45	6.30/-	บริเวณที่มีฝนตก ได้แก่ นครราชสีมา (1 จังหวัด)
ตะวันออก	96	90	563	762:30	378.60/-	8 จังหวัด
- จันทบุรี (เปิดหน่วยฯ ตั้งแต่วันที่ 1 มี.ค. - 31 พ.ค. 62)	74	70	428	584:55	286.90/-	บริเวณที่มีฝนตก ได้แก่ จันทบุรี ฉะเชิงเทรา สระแก้ว ชลบุรี ตราด ระยอง ปราจีนบุรี นครนายก (8 จังหวัด)
- สระแก้ว (เปิดหน่วยฯ ตั้งแต่วันที่ 1 มิ.ย. 62 เป็นต้นไป)	22	20	135	177:35	91.70/-	บริเวณที่มีฝนตก ได้แก่ จันทบุรี สระแก้ว ฉะเชิงเทรา (3 จังหวัด)
ใต้	79	77	385	493:20	385.50/-	11 จังหวัด
- หัวหิน (เปิดหน่วยฯ ตั้งแต่วันที่ 1 มี.ค. - 21 มิ.ย. 62)	63	59	289	360:50	198.80/-	บริเวณที่มีฝนตก ได้แก่ ประจวบคีรีขันธ์ เพชรบุรี ราชบุรี (3 จังหวัด)

ภาค - ศูนย์/หน่วยปฏิบัติการฯ	ชั้นบิน (วัน)	ฝนตก (วัน)	จำนวน เที่ยวบิน (เที่ยว)	จำนวน ชั่วโมงบิน (ชั่วโมง)	ปริมาณ สารฝนหลวง (ตัน/AgI,CaCl ₂ ,NaCl น้ด)	จังหวัดที่มีรายงานฝนตก (ทั้งการสังเกตด้วยสายตา/การตรวจวัดด้วย เรดาร์ และเครื่องวัดน้ำฝนอัตโนมัติ)
- สุราษฎร์ธานี (เปิดหน่วยฯ ตั้งแต่วันที่ 26 มี.ค. 62 เป็นต้นไป)	39	34	47	64:45	94.00/-	บริเวณที่มีฝนตก ได้แก่ กระบี่ นครศรีธรรมราช พังงา สุราษฎร์ธานี ชุมพร (5 จังหวัด)
- สงขลา (เปิดหน่วยฯ ตั้งแต่วันที่ 1 มี.ค. 62 เป็นต้นไป)	45	42	49	67:45	92.70/-	บริเวณที่มีฝนตก ได้แก่ นราธิวาส พัทลุง สงขลา นครศรีธรรมราช (4 จังหวัด)

กลุ่มวิชาการปฏิบัติการฝนหลวง กองปฏิบัติการฝนหลวง กรมฝนหลวงและการบินเกษตร