



รายงานการปฏิบัติการฝนหลวง ประจำปี 2564

ประจำวันที่ 8 กันยายน 2564

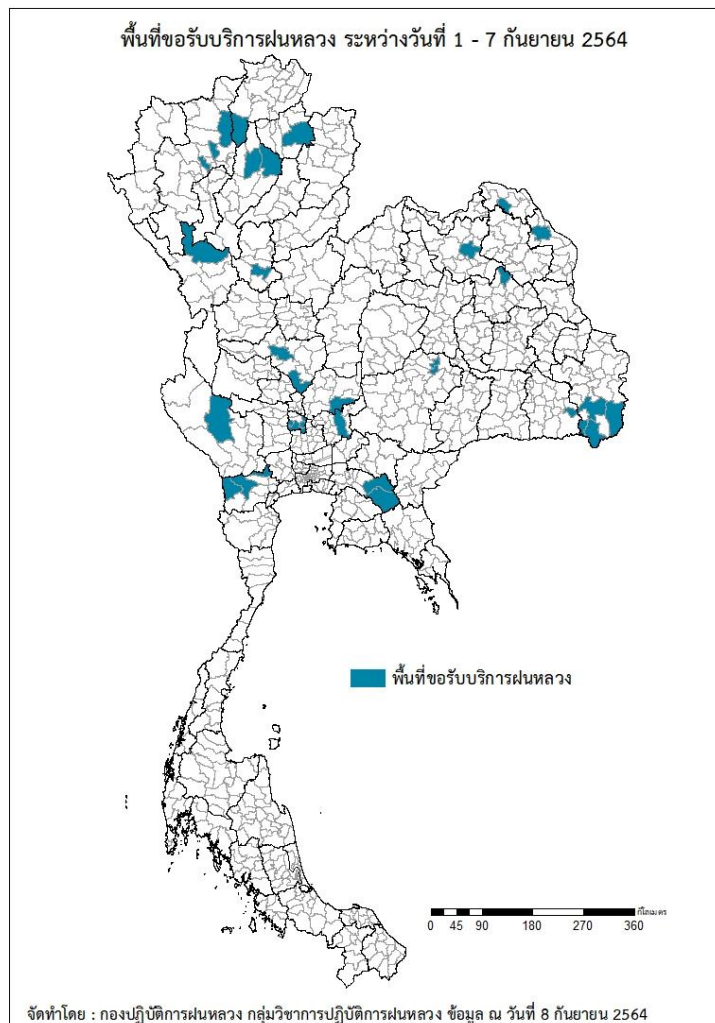
และผลการปฏิบัติการฝนหลวงประจำวันที่ 7 กันยายน 2564

กลุ่มวิชาการปฏิบัติการฝนหลวง กองปฏิบัติการฝนหลวง กรมฝนหลวงและการบินเกษตร

royalrainmaking_academic@hotmail.com

๑ พื้นที่ขอรับบริการฝนหลวง (ระหว่างวันที่ 1 - 7 กันยายน 2564)

ภาค	รายชื่อจังหวัด (อำเภอ) ที่มีผู้ขอรับบริการฝนหลวง	จำนวนผู้ขอรับบริการ (ราย)
เหนือ	ตาก(สามเงา), ลำปาง(งาว แจ้ห่ม), สุโขทัย(เมืองสุโขทัย), พะเยา(ปง), เชียงราย(เวียงป่าเป้า), เชียงใหม่(พร้าว สันทราย หางดง)	9
กลาง	กาญจนบุรี(ศรีสวัสดิ์), นครสวรรค์(เมืองนครสวรรค์ ตากลิ), ลพบุรี(พัฒนานิคม), สระบุรี(แก่งคอย), อ่างทอง(ป่าโมก วิเศษชัยชาญ สามโก้ เมืองอ่างทอง ไซโย)	7
ตะวันออกเฉียงเหนือ	กาฬสินธุ์(คำม่วง), นครพนม(ศรีสงคราม), นครราชสีมา(สีดา โนนแดง), บึงกาฬ(พรเจริญ), ศรีสะเกษ(เบญจลักษณ์), อุบลราชธานี(น้ำขุ่น น้ำยืน บุณฑริก เดชอุดม), อุดรธานี(หนองหาน)	8
ตะวันออก	ฉะเชิงเทรา(ท่าตะเกียบ สนามชัยเขต)	1
ใต้	ราชบุรี(บ้านโป่ง สวนผึ้ง จอมบึง)	3
รวม	20 จังหวัด (35 อำเภอ)	28



๑ สถานการณ์ปริมาณน้ำเก็บกักในอ่างเก็บน้ำที่สำคัญ

	ความจุของอ่างที่ รนก. ¹ (ล้าน ลบ.ม.)	ปริมาณน้ำในอ่างฯ (%)				ปริมาณน้ำไหลลงอ่างฯ (ล้าน ลบ.ม.)	ปริมาณน้ำระบาย (ล้าน ลบ.ม.)	ระดับน้ำ
		4 ก.ย.	5 ก.ย.	6 ก.ย.	7 ก.ย.	7 ก.ย.	7 ก.ย.	
ภาคเหนือ						57.11	8.87	
- ภูมิพล(ตาก)	13,462	35	35	35	35	19.09	1.00	ต่ำกว่า 40%
- สิริกิติ์(อุตรดิตถ์)	9,510	38	38	38	39	14.55	5.00	ต่ำกว่า 40%
- แม่จันดา(เชียงใหม่)	265	35	35	35	35	0.27	0.27	ต่ำกว่า 40%
- แม่กวางฯ(เชียงใหม่)	263	18	18	18	18	0.84	0.41	ต่ำกว่า 20%
- กิวลม(ลำปาง)	106	41	41	41	42	1.69	0.82	ต่ำกว่า 50%
- กิวคอง(ลำปาง)	170	33	33	33	33	0.34	0.23	ต่ำกว่า 40%
- แควน้อยฯ(พิษณุโลก)	939	31	33	34	36	18.66	1.12	ต่ำกว่า 40%
- แม่มอก(ลำปาง)	110	54	56	57	58	1.67	0.02	-
ภาคตะวันออกเฉียงเหนือ						50.97	11.52	
- ห้วยหลวง(อุดรธานี)	135	34	34	34	34	0.37	0.11	ต่ำกว่า 40%
- น้ำอูน(สกลนคร)	520	41	41	41	43	6.26	0.12	ต่ำกว่า 50%
- น้ำพุง(สกลนคร)	166	35	35	36	37	0.74	0.00	ต่ำกว่า 40%
- จุฬารัตน์(ชัยภูมิ)	164	57	57	57	58	1.60	0.54	-
- อุบลรัตน์(ขอนแก่น)	2,431	29	29	29	30	21.61	3.01	ต่ำกว่า 40%
- ลำปาว(กาฬสินธุ์)	1,980	31	31	31	32	11.12	3.60	ต่ำกว่า 40%
- ลำตะคอง(นครราชสีมา)	314	68	68	68	68	1.24	1.04	-
- ลำพระเพลิง(นครราชสีมา)	110	64	65	65	65	0.68	1.75	-
- มูลบน(นครราชสีมา)	141	70	70	71	71	0.50	0.36	-
- ลำแฉะ(นครราชสีมา)	275	60	60	60	60	1.19	0.90	-
- ลำนางรอง(บุรีรัมย์)	121	54	54	54	54	0.00	0.00	-
- สิรินคร(อุบลราชธานี)	1,966	65	66	66	66	5.14	0.00	-
- ลำปลายมาศ(นครราชสีมา)	98	61	61	62	62	0.52	0.09	-
ภาคกลาง						87.97	14.95	
- ป่าสักฯ(ลพบุรี)	960	9	11	12	13	3.86	0.26	ต่ำกว่า 20%
- ทับเสลา(อุทัยธานี)	160	24	25	26	27	1.55	0.00	ต่ำกว่า 30%
- กระเสียว(สุพรรณบุรี)	240	37	38	38	39	1.88	0.76	ต่ำกว่า 40%
- ศรีนครินทร์(กาญจนบุรี)	17,745	71	72	72	72	45.47	5.06	-
- วชิราลงกรณ์(กาญจนบุรี)	8,860	70	71	71	71	35.21	8.87	-
ภาคตะวันออก						17.34	3.14	
- ชุนด่านฯ(นครนายก)	224	74	74	75	75	1.56	0.91	-
- คลองสิียด(ฉะเชิงเทรา)	420	25	25	25	26	1.92	0.01	ต่ำกว่า 30%
- บางพระ(ชลบุรี)	117	34	35	36	37	0.90	0.22	ต่ำกว่า 40%
- หนองปลาไหล(ระยอง)	164	78	78	78	79	1.41	0.00	-
- ประแสร์(ระยอง)	295	79	79	80	80	0.79	0.27	-
- นฤปดินทรจินดา(ปราจีนบุรี)	295	69	70	71	73	8.47	1.57	-
- พระปรอง(สระแก้ว)	97	59	63	64	65	0.94	0.03	-
- ดอกกราย(ระยอง)	71	59	59	59	60	0.28	0.00	-
- คลองพระพุทธ(จันทบุรี)	70	67	69	69	69	0.72	0.03	-
- คลองหลวง รัชชโลทร(ชลบุรี)	98	47	48	48	48	0.32	0.05	ต่ำกว่า 50%
- ห้วยยาง(สระแก้ว)	60	6	6	6	6	0.01	0.00	ต่ำกว่า 10%
- ห้วยตะเคียน(สระแก้ว)	10	53	54	54	53	0.03	0.05	-
ภาคใต้						15.36	10.37	
- แก่งกระเจาน(เพชรบุรี)	710	63	63	64	64	4.14	1.30	-
- ปราณบุรี(ประจวบคีรีขันธ์)	347	57	57	58	59	2.59	0.19	-
- รัชชประภา(สุราษฎร์ธานี)	5,639	66	66	66	66	6.28	5.93	-
- บางยาง(ยะลา)	1,454	48	48	48	48	2.35	2.95	ต่ำกว่า 50%

¹รณก. = ระดับน้ำเก็บกัก, ที่มา: กรมชลประทาน

การพยากรณ์อากาศและสภาพอากาศประจำวัน

๑ ลักษณะอากาศทั่วไปและการพยากรณ์อากาศ ประจำวันที่ 8 กันยายน 2564 (เวลา 06.00 น.)

ลักษณะอากาศทั่วไป

ลักษณะอากาศ พยากรณ์อากาศ 24 ชั่วโมงข้างหน้า ประเทศไทยมีฝนตกต่อเนื่องและมีฝนตกหนักหลายพื้นที่ โดยมีฝนตกหนักมากบางแห่ง ในภาคตะวันออกเฉียงเหนือตอนล่าง ภาคกลาง และภาคตะวันออก เนื่องจากร่องมรสุมพาดผ่านภาคกลาง ภาคตะวันออก และภาคตะวันออกเฉียงเหนือตอนล่าง เข้าสู่หย่อมความกดอากาศต่ำบริเวณทะเลจีนใต้ ประกอบกับมรสุมตะวันตกเฉียงใต้ที่พัดปกคลุมทะเลอันดามัน ประเทศไทย และอ่าวไทย เริ่มมีกำลังแรงขึ้น ขอให้ประชาชนที่อาศัยอยู่ในพื้นที่เสี่ยงภัยภาคเหนือ ภาคตะวันออกเฉียงเหนือตอนล่าง ภาคกลาง ภาคตะวันออก และภาคใต้ ระวังอันตรายจากฝนตกหนักและฝนตกสะสมซึ่งอาจทำให้เกิดน้ำท่วมฉับพลันและน้ำป่าไหลหลากไว้ด้วย

อนึ่ง พายุโซนร้อน “โกนเซิน” (CONSON) ที่ปกคลุมตอนกลางของประเทศฟิลิปปินส์ กำลังเคลื่อนตัวไปทางทิศตะวันตกค่อนทางเหนือเล็กน้อย คาดว่าจะเคลื่อนตัวลงสู่ทะเลจีนใต้ในวันที่ 9 กันยายน 2564 และเคลื่อนผ่านเกาะไหหลำลงสู่อ่าวตังเกี๋ยในช่วงวันที่ 12-13 กันยายน 2564

ฝุ่นละอองขนาดเล็ก ในช่วงของฤดูฝนการสะสมของฝุ่นละออง/หมอกควันมีน้อย

ภาคเหนือ	มีฝนฟ้าคะนองร้อยละ 70 ของพื้นที่ และมีฝนตกหนักบางแห่ง ส่วนมากบริเวณจังหวัดน่าน แพร่ อุตรดิตถ์ พิจิตร พิษณุโลก เพชรบูรณ์ กำแพงเพชร และตาก อุณหภูมิต่ำสุด 23-25 องศาเซลเซียส อุณหภูมิสูงสุด 32-35 องศาเซลเซียส ลมตะวันตกเฉียงใต้ ความเร็ว 10-20 กม./ชม.
ภาคกลาง	มีฝนฟ้าคะนองร้อยละ 80 ของพื้นที่ และมีฝนตกหนักหนักมากบางแห่ง บริเวณจังหวัดนครสวรรค์ ลพบุรี สระบุรี สิงห์บุรี อ่างทอง พระนครศรีอยุธยา นครปฐม กาญจนบุรี ราชบุรี สมุทรสงคราม และสมุทรสาคร อุณหภูมิต่ำสุด 24-26 องศาเซลเซียส อุณหภูมิสูงสุด 30-33 องศาเซลเซียส ลมตะวันตกเฉียงใต้ ความเร็ว 10-20 กม./ชม.
ภาคตะวันออกเฉียงเหนือ	มีฝนฟ้าคะนองร้อยละ 80 ของพื้นที่ และมีฝนตกหนักถึงหนักมากบางแห่ง บริเวณจังหวัดเลย หนองบัวลำภู อุดรธานี หนองคาย บึงกาฬ นครพนม สกลนคร กาฬสินธุ์ มหาสารคาม ขอนแก่น ชัยภูมิ นครราชสีมา บุรีรัมย์ สุรินทร์ ศรีสะเกษ อุบลราชธานี และอำนาจเจริญ อุณหภูมิต่ำสุด 23-25 องศาเซลเซียส อุณหภูมิสูงสุด 32-34 องศาเซลเซียส ลมตะวันตกเฉียงใต้ ความเร็ว 10-20 กม./ชม.
ภาคตะวันออก	มีฝนฟ้าคะนองร้อยละ 80 ของพื้นที่ และมีฝนตกหนักถึงหนักมากบางแห่ง บริเวณจังหวัดนครนายก ปราจีนบุรี สระแก้ว ฉะเชิงเทรา ชลบุรี ระยอง จันทบุรี และตราด อุณหภูมิต่ำสุด 23-26 องศาเซลเซียส อุณหภูมิสูงสุด 29-32 องศาเซลเซียส ลมตะวันตกเฉียงใต้ ความเร็ว 15-30 กม./ชม. ทะเลมีคลื่นสูงประมาณ 1 เมตร บริเวณที่มีฝนฟ้าคะนองคลื่นสูง 1-2 เมตร
ภาคใต้ฝั่งตะวันออก	มีฝนฟ้าคะนองร้อยละ 60 ของพื้นที่ และมีฝนตกหนักบางแห่ง บริเวณจังหวัดเพชรบุรี ประจวบคีรีขันธ์ และชุมพร อุณหภูมิต่ำสุด 24-25 องศาเซลเซียส อุณหภูมิสูงสุด 31-35 องศาเซลเซียส ลมตะวันตกเฉียงใต้ ความเร็ว 15-30 กม./ชม. ทะเลมีคลื่นสูงประมาณ 1 เมตร บริเวณที่มีฝนฟ้าคะนองคลื่นสูง 1-2 เมตร
ภาคใต้ฝั่งตะวันตก	มีฝนฟ้าคะนองร้อยละ 70 ของพื้นที่ และมีฝนตกหนักบางแห่ง บริเวณจังหวัดระนอง พังงา ภูเก็ต กระบี่ และตรัง อุณหภูมิต่ำสุด 21-26 องศาเซลเซียส อุณหภูมิสูงสุด 30-33 องศาเซลเซียส ลมตะวันตกเฉียงใต้ ความเร็ว 15-30 กม./ชม. ทะเลมีคลื่นสูงประมาณ 1 เมตร บริเวณที่มีฝนฟ้าคะนองคลื่นสูง 1-2 เมตร
กรุงเทพมหานครและปริมณฑล	มีฝนฟ้าคะนองร้อยละ 80 ของพื้นที่ และมีฝนตกหนักบางแห่ง อุณหภูมิต่ำสุด 26-27 องศาเซลเซียส อุณหภูมิสูงสุด 31-32 องศาเซลเซียส ลมตะวันตกเฉียงใต้ ความเร็ว 10-20 กม./ชม.

ที่มา: กรมอุตุนิยมวิทยา

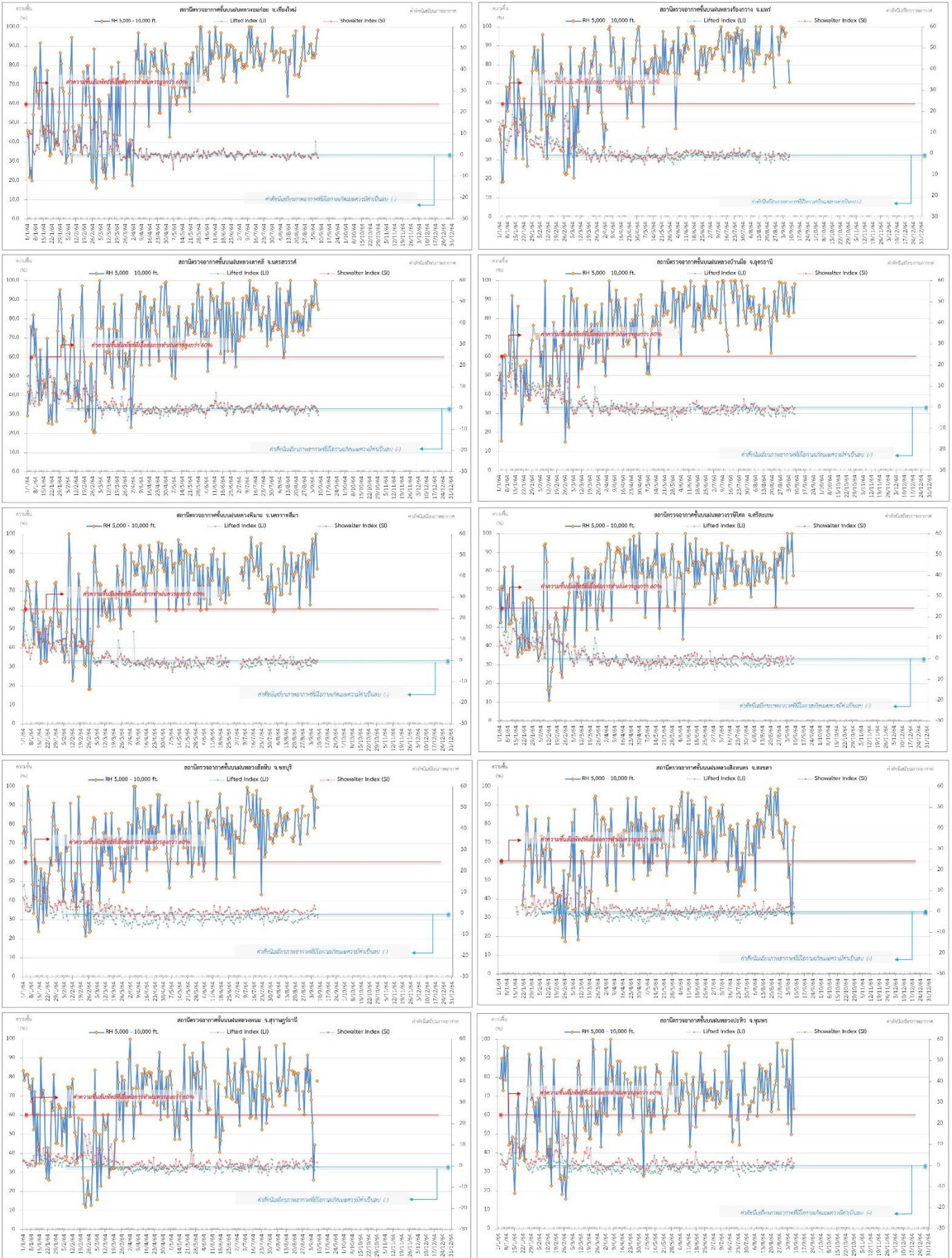
๑ ข้อมูลความชื้นจากการตรวจอากาศชั้นบน (Sounding) ระยะเวลาสูง 5,000 - 10,000 ฟุต

ภาค	สถานีตรวจอากาศ	ความชื้นสัมพัทธ์ (%)					ความไม่เสถียรภาพของมวลอากาศ (LI)
		4 ก.ย.	5 ก.ย.	6 ก.ย.	7 ก.ย.	8 ก.ย.	
ภาคเหนือ	สถานีเรดาร์ฝนหลวงอมก๋อย	84	87	95	99	n/a	-
	สถานีตรวจอากาศเคลื่อนที่ร่องกวาง	95	97	n/a	82	71	-1.4
ภาคกลาง	สถานีเรดาร์ฝนหลวงตาคลี	88	100	98	89	85	-3.3
ภาคตะวันออกเฉียงเหนือ	สถานีเรดาร์ฝนหลวงพิมาย	98	78	95	100	82	-0.6
	สถานีตรวจอากาศเคลื่อนที่บ้านฝือ	92	n/a	97	84	99	-3.2
	สถานีตรวจอากาศเคลื่อนที่ราชสีไศล	90	n/a	91	100	78	-2.4
ภาคตะวันออก	สถานีเรดาร์ฝนหลวงสัตหีบ	95	79	94	n/a	89	-2.0
ภาคใต้	สถานีเรดาร์ฝนหลวงพนม	56	27	45	n/a	79	-0.3
	สถานีตรวจอากาศเคลื่อนที่ปะทิว	79	75	50	100	64	-0.6
	สถานีตรวจอากาศเคลื่อนที่สิงหนคร	59	34	28	72	79	-0.8

หมายเหตุ : LI (Lifted Index) คือ ดัชนีที่ใช้บอกความไม่เสถียรภาพของมวลอากาศ ในระดับ 50 มิลลิบาร์ ควรมีค่าต่ำกว่า -2 ซึ่งจะมีโอกาสเกิดเมฆในแนวตั้งและพัฒนาตัวเป็นกลุ่มฝนได้

๑ กราฟแสดงแนวโน้มความชื้นอากาศชั้นบนและดัชนีเสถียรภาพอากาศ (ระหว่างวันที่ 1 มกราคม - 8 กันยายน 2564)

กราฟแสดงผลตรวจอากาศชั้นบน (ระยะ 5,000 - 10,000 ฟุต) ตั้งแต่วันที่ 1 มกราคม 2564 - ปัจจุบัน



หมายเหตุ
 - ระยะความสูง 5,000-10,000 ฟุต เป็นระดับเพดานบินในการปฏิบัติการบินของ (ระดับฐานเมฆ) - ความสัมพันธ์ที่เอื้อต่อการปฏิบัติการนำเครื่องบินขึ้นลงมีความยาวร้อยละ 60 ขึ้นไป
 - ดัชนีเสถียรภาพอากาศที่มีโอกาสเกิดเมฆคิวมูโลนิมบัส (-) - LI: Lifted Index คือค่าดัชนีเสถียรภาพอากาศระดับต่ำ - SI: Showalter Index คือค่าดัชนีเสถียรภาพชั้นอากาศระดับกลาง

การปฏิบัติการฝนหลวงประจำวัน

๑ สรุปผลปฏิบัติการฝนหลวง ประจำวันที่ 7 กันยายน 2564

ภาค/หน่วยฯ	หน่วยปฏิบัติการ (หน่วย)	เครื่องบิน ผล./ทอ./ทบ. (ลำ)	จำนวนเที่ยวบิน (เที่ยว)	จำนวนชั่วโมงบิน (ชั่วโมง)	ปริมาณการใช้สารฝนหลวง (ตัน/นัด)	จังหวัดที่มีการรายงานฝนตก (จำนวนจังหวัด/อ่างเก็บน้ำเป้าหมาย)
เหนือ	2	5/-/-	2	3:10	2.0/-	1/2
- เชียงใหม่	1	3/-/-	0	0:00	0.0/-	ไม่ปฏิบัติการฝนหลวง เนื่องจากกลุ่มเมฆในพื้นที่เป้าหมายพัฒนาตัวได้เล็กน้อยตกเป็นฝนและสลายตัวเร็ว
- ตาก	1	2/-/-	2	3:10	2.0/-	1.ภารกิจป้องกันและแก้ไขปัญหากภัยแล้ง มีฝนตกเล็กน้อยบริเวณพื้นที่การเกษตร จ.ลำปาง(เถิน) 2.ภารกิจเติมน้ำต้นทุนให้เขื่อนกักเก็บน้ำ บริเวณพื้นที่ลุ่มรับน้ำเขื่อนแม่มอก จ.ลำปาง อ่างเก็บน้ำห้วยแม่ท่าแพ จ.สุโขทัย
เหนือ(ตอนล่าง)	1	3/-/-	2	3:20	2.0/-	2/1
- พิษณุโลก	1	3/-/-	2	3:20	2.0/-	1.ภารกิจป้องกันและแก้ไขปัญหากภัยแล้ง มีฝนตกเล็กน้อยถึงปานกลางบริเวณพื้นที่การเกษตร จ.พิจิตร(เมืองพิจิตร บางมูลนาก สากเหล็ก วังทรายพูน ทับคล้อ ตะพานหิน ดงเจริญ) จ.เพชรบูรณ์(วังโป่ง) 2.ภารกิจเติมน้ำต้นทุนให้เขื่อนกักเก็บน้ำ บริเวณพื้นที่ลุ่มรับน้ำเขื่อนสิริกิติ์ จ.อุตรดิตถ์
กลาง	2	5/-/1	5	6:50	3.5/-	4/3
- ลพบุรี	1	2/-/1	3	4:30	2.1/-	1.ภารกิจป้องกันและแก้ไขปัญหากภัยแล้ง มีฝนตกเล็กน้อยถึงปานกลางบริเวณพื้นที่การเกษตร จ.นครสวรรค์ (หนองบัว ท่าตะโก ไผ่ศาลี) จ.ลพบุรี(ชัยบาดาล ท่าหลวง โคกสำโรง พัฒนานิคม) จ.สระบุรี(วังม่วง) 2.ภารกิจเติมน้ำต้นทุนให้เขื่อนกักเก็บน้ำ บริเวณพื้นที่ลุ่มรับน้ำเขื่อนป่าสักชลสิทธิ์ จ.ลพบุรี บึงบอระเพ็ด จ.นครสวรรค์
- กาญจนบุรี	1	3/-/-	2	2:20	1.4/-	1.ภารกิจป้องกันและแก้ไขปัญหากภัยแล้ง มีฝนตกเล็กน้อยบริเวณพื้นที่การเกษตร จ.กาญจนบุรี (ศรีสวัสดิ์ เมืองกาญจนบุรี ไทรโยค) 2.ภารกิจเติมน้ำต้นทุนให้เขื่อนกักเก็บน้ำ บริเวณพื้นที่ลุ่มรับน้ำเขื่อนศรีนครินทร์ จ.กาญจนบุรี
ตะวันออกเฉียงเหนือ	1	1/-/-	4	7:35	4.0/-	3/-
- ขอนแก่น	1	1/-/-	4	7:35	4.0/-	ภารกิจป้องกันและแก้ไขปัญหากภัยแล้ง มีฝนตกเล็กน้อยถึงปานกลางบริเวณพื้นที่การเกษตร จ.ขอนแก่น (น้ำพอง บ้านฝาง หนองเรือ มัญจาคีรี เมืองขอนแก่น) จ.ชัยภูมิ(บ้านแท่น แก้งคร้อ) จ.อุดรธานี(หนองหาน เมืองอุดรธานี พิบูลย์รักษ์)

ภาค/หน่วยฯ	หน่วยปฏิบัติการ (หน่วย)	เครื่องบิน ผล./ทอ./ทบ. (ลำ)	จำนวนเที่ยวบิน (เที่ยว)	จำนวนชั่วโมงบิน (ชั่วโมง)	ปริมาณการใช้สารฝนหลวง (ตัน/นัด)	จังหวัดที่มีการรายงานฝนตก (จำนวนจังหวัด/อ่างเก็บน้ำเป้าหมาย)
ตะวันออกเฉียงเหนือ(ตอนล่าง)	3	5/2/-	11	17:28	8.20/12	5/-
- อุบลราชธานี	1	-/1/-	0	0:00	0.0/-	ไม่ปฏิบัติการฝนหลวง เนื่องจากเครื่องบิน ทอ. ตรวจพิเศษประจำสัปดาห์
- นครราชสีมา	1	2/1/-	5	9:18	4.0/12	ภารกิจป้องกันและแก้ไขปัญหาภัยแล้ง มีฝนตกเล็กน้อยถึงปานกลางบริเวณพื้นที่การเกษตร จ.นครราชสีมา (สีคิ้ว สูงเนิน ปักธงชัย ปากช่อง ครบุรี โชคชัย หหนองบุญมาก จักราช) จ.บุรีรัมย์(ลำปลายมาศ หนองหงส์ ชำนิ นางรอง)
- สุรินทร์	1	3/-/-	6	8:10	4.2/-	ภารกิจป้องกันและแก้ไขปัญหาภัยแล้ง มีฝนตกเล็กน้อยถึงปานกลางบริเวณพื้นที่การเกษตร จ.ศรีสะเกษ (ปรางค์กู่ โนนคูณ เบญจลักษณ์ กันทรลักษณ์ ขุนหาญ ขุขันธ์ ภูสิงห์) จ.สุรินทร์(ศรีณรงค์ รัตนบุรี สนม จอมพระ ท่าตูม เขวาสินรินทร์ ปราสาท เมืองสุรินทร์) จ.อุบลราชธานี(สำโรง)
ตะวันออก	1	2/-/-	2	3:10	1.4/-	1/2
- สระแก้ว	1	2/-/-	2	3:10	1.4/-	1.ภารกิจป้องกันและแก้ไขปัญหาภัยแล้ง มีฝนตกเล็กน้อยถึงปานกลางบริเวณพื้นที่การเกษตร จ.ฉะเชิงเทรา(ท่าตะเียบ สนาบชัยเขต) 2.ภารกิจเติมน้ำต้นทุนให้เขื่อนกักเก็บน้ำ บริเวณพื้นที่ลุ่มรับน้ำอ่างเก็บน้ำคลองสิียด อ่างเก็บน้ำคลองระบม จ.ฉะเชิงเทรา
ใต้	3	1/2/-	0	0:00	0.0/-	-/-
- หัวหิน	1	1/-/-	0	0:00	0.0/-	ไม่ปฏิบัติการฝนหลวง เนื่องจากเมฆชั้นกลางและเมฆชั้นสูงปกคลุมตลอดทั้งวัน ประกอบกับช่วงบ่ายมีฝนตกบริเวณสนามบิน
- สุราษฎร์ธานี	1	-/1/-	0	0:00	0.0/-	ไม่ปฏิบัติการฝนหลวง เนื่องจากเมฆชั้นกลางและเมฆชั้นสูงปกคลุมตลอดทั้งวัน ส่งผลให้เมฆคิวมูลัสในพื้นที่เป้าหมายพัฒนาตัวและสลายตัวเร็ว
- สงขลา	1	-/1/-	0	0:00	0.0/-	ไม่ปฏิบัติการฝนหลวง เนื่องจากอากาศมีเสถียรภาพ ประกอบกับมีเมฆชั้นกลาง-ชั้นสูงปกคลุมในพื้นที่เป้าหมายตลอดทั้งวัน ส่งผลให้เมฆในพื้นที่เป้าหมายสลายตัวเร็ว
รวม	13	22/4/1	26	41:33	21.1/12	16/8

๑ สรุปผลการปฏิบัติการฝนหลวง ตั้งแต่วันที่ 1 กุมภาพันธ์ 2564 - 7 กันยายน 2564

ตั้งแต่เริ่มตั้งหน่วยปฏิบัติการหลวง เมื่อวันที่ 1 กุมภาพันธ์ 2564 - 7 กันยายน 2564 มีการขึ้นปฏิบัติการฝนหลวง จำนวน 192 วัน มีวันฝนตกจากการปฏิบัติการฝนหลวงคิดเป็นร้อยละ 94.94 ขึ้นปฏิบัติงาน จำนวน 3,994 เที่ยวบิน (5,866:03 ชั่วโมงบิน) ปริมาณการใช้สารฝนหลวง 3,557.3 ตัน พลุสารดูดความชื้นโซเดียมคลอไรด์ จำนวน 336 นัด พลุสารดูดความชื้นแคลเซียมคลอไรด์ จำนวน 335 นัด พลุซิลเวอร์ไอโอไดต์ สำหรับภารกิจปฏิบัติการฝนหลวง จำนวน 940 นัด จังหวัดที่มีรายงานฝนตกรวม 64 จังหวัด

ภาค - ศูนย์/หน่วยปฏิบัติการฯ	ขึ้นบิน (วัน)	ฝนตก (วัน)	จำนวน เที่ยวบิน (เที่ยว)	จำนวน ชั่วโมงบิน (ชั่วโมง)	ปริมาณ สารฝนหลวง (ตัน/AgI, CaCl ₂ , NaCl นัด)	จังหวัดที่มีรายงานฝนตก (ทั้งการสังเกตด้วยสายตา/การตรวจวัด ด้วยเรดาร์ และเครื่องวัดน้ำฝนอัตโนมัติ)
เหนือ	144	134	526	750:40	493.6/473	10 จังหวัด
- เชียงใหม่ (เปิดหน่วยฯ ตั้งแต่วันที่ 1 ก.พ. 64 เป็นต้นไป)	126	116	284	412:30	258.0/473	บริเวณที่มีฝนตก ได้แก่ เชียงใหม่ ลำปาง พะเยา เชียงราย ตาก แพร่ ลำพูน แม่ฮ่องสอน (8 จังหวัด)
- ตาก (เปิดหน่วยฯ ตั้งแต่วันที่ 1 ก.พ. 64 เป็นต้นไป)	98	93	242	338:10	235.6/-	บริเวณที่มีฝนตก ได้แก่ เชียงใหม่ ตาก กำแพงเพชร ลำพูน ลำปาง สุโขทัย (6 จังหวัด)
เหนือ(ตอนล่าง)	142	135	396	707:45	339.2/464	27 จังหวัด
- พิษณุโลก (เปิดหน่วยฯ ตั้งแต่วันที่ 1 ก.พ. 64 เป็นต้นไป)	142	135	396	707:45	339.2/464	บริเวณที่มีฝนตก ได้แก่ กำแพงเพชร ลพบุรี นครราชสีมา พิจิตร เพชรบูรณ์ แพร่ พิษณุโลก นครสวรรค์ ชัยภูมิ กาฬสินธุ์ เชียงใหม่ ลำปาง ตาก ขอนแก่น สุโขทัย อุดรดิตถ์ เชียงราย มหาสารคาม ลำพูน อุดรธานี เลย แม่ฮ่องสอน บุรีรัมย์ สุรินทร์ หนองบัวลำภู ศรีสะเกษ น่าน (27 จังหวัด)
กลาง	159	158	1,421	1,904:35	1,014.3/-	14 จังหวัด
- นครสวรรค์ (เปิดหน่วยฯ ระหว่างวันที่ 1 ก.พ. - 31 มี.ค 64)	23	22	71	97:35	53.9/-	บริเวณที่มีฝนตก ได้แก่ อุทัยธานี นครสวรรค์ ชัยนาท ลพบุรี เพชรบูรณ์ สิงห์บุรี สระบุรี (7 จังหวัด)
- กาญจนบุรี (เปิดหน่วยฯ ตั้งแต่วันที่ 1 ก.พ. 64 เป็นต้นไป)	144	144	785	1,021:10	528.7/-	บริเวณที่มีฝนตก ได้แก่ กาญจนบุรี สุพรรณบุรี อ่างทอง อุทัยธานี พระนครศรีอยุธยา สิงห์บุรี ชัยนาท (7 จังหวัด)
- ลพบุรี (เปิดหน่วยฯ ตั้งแต่วันที่ 1 เม.ย. 64 เป็นต้นไป)	123	123	565	785:50	431.7/-	บริเวณที่มีฝนตก ได้แก่ นครสวรรค์ ลพบุรี สระบุรี อุทัยธานี ชัยนาท อ่างทอง นครราชสีมา สิงห์บุรี พระนครศรีอยุธยา เพชรบูรณ์ สุพรรณบุรี พิจิตร กำแพงเพชร (13 จังหวัด)
ตะวันออกเฉียงเหนือ	129	124	194	371:40	367.6/-	15 จังหวัด

ภาค - ศูนย์/หน่วยปฏิบัติการฯ	ขึ้นบิน (วัน)	ฝนตก (วัน)	จำนวน เที่ยวบิน (เที่ยว)	จำนวน ชั่วโมงบิน (ชั่วโมง)	ปริมาณ สารฝนหลวง (ตัน/AgI,CaCl ₂ , NaCl น้ด)	จังหวัดที่มีรายงานฝนตก (ทั้งการสังเกตด้วยสายตา/การตรวจวัด ด้วยเรดาร์ และเครื่องวัดน้ำฝนอัตโนมัติ)
- อุดรธานี (เปิดหน่วยฯ ตั้งแต่วันที่ 1 ก.พ. - 31 พ.ค. 64)	58	54	78	155:25	149.8/-	บริเวณที่มีฝนตก ได้แก่ อุดรธานี สกลนคร เลย กาฬสินธุ์ หนองบัวลำภู ขอนแก่น นครพนม มุกดาหาร ชัยภูมิ หนองคาย บึงกาฬ (11 จังหวัด)
- ขอนแก่น (เปิดหน่วยฯ ตั้งแต่วันที่ 1 มิ.ย. 64 เป็นต้นไป)	71	70	116	216:15	217.8/-	บริเวณที่มีฝนตก ได้แก่ ขอนแก่น อุดรธานี เลย หนองบัวลำภู กาฬสินธุ์ มุกดาหาร สกลนคร ชัยภูมิ มหาสารคาม นครราชสีมา ร้อยเอ็ด นครพนม เพชรบูรณ์ หนองคาย (14 จังหวัด)
ตะวันออกเฉียงเหนือ(ตอนล่าง)	149	145	850	1,261:48	751.7/674	15 จังหวัด
- บุรีรัมย์ (เปิดหน่วยฯ ตั้งแต่วันที่ 1 ก.พ. - 31 พ.ค. 64)	52	47	166	225:15	109.7/-	บริเวณที่มีฝนตก ได้แก่ ศรีสะเกษ นครราชสีมา บุรีรัมย์ มหาสารคาม อุบลราชธานี อำนาจเจริญ ชัยภูมิ สุรินทร์ ร้อยเอ็ด ขอนแก่น กาฬสินธุ์ ยโสธร (12 จังหวัด)
- อุบลราชธานี (เปิดหน่วยฯ ตั้งแต่วันที่ 9 มี.ค. 64 เป็นต้นไป)	82	77	111	169:15	220.4/-	บริเวณที่มีฝนตก ได้แก่ อุบลราชธานี ศรีสะเกษ อำนาจเจริญ ยโสธร ร้อยเอ็ด สุรินทร์ (6 จังหวัด)
- นครราชสีมา (เปิดหน่วยฯ ตั้งแต่วันที่ 1 เม.ย. 64 เป็นต้นไป)	115	109	294	482:13	234.5/674	บริเวณที่มีฝนตก ได้แก่ นครราชสีมา ชัยภูมิ เพชรบูรณ์ สระบุรี ลพบุรี บุรีรัมย์ ขอนแก่น สุรินทร์ มหาสารคาม กาฬสินธุ์ (10 จังหวัด)
- สุรินทร์ (เปิดหน่วยฯ ตั้งแต่วันที่ 1 มิ.ย. 64 เป็นต้นไป)	64	59	279	385:05	187.1/-	บริเวณที่มีฝนตก ได้แก่ บุรีรัมย์ อุบลราชธานี สุรินทร์ ร้อยเอ็ด มหาสารคาม ยโสธร ศรีสะเกษ กาฬสินธุ์ อำนาจเจริญ นครราชสีมา ขอนแก่น (11 จังหวัด)
ตะวันออก	106	100	319	459:15	205.5/-	8 จังหวัด
- ระยอง (เปิดหน่วยฯ ระหว่างวันที่ 1 - 28 ก.พ. 64)	2	1	4	4:50	1.3/-	บริเวณที่มีฝนตก ได้แก่ ชลบุรี (1 จังหวัด)
- จันทบุรี (เปิดหน่วยฯ ตั้งแต่วันที่ 1 มี.ค - 4 พ.ค. 64)	35	33	121	188:30	80.8/-	บริเวณที่มีฝนตก ได้แก่ ฉะเชิงเทรา ระยอง จันทบุรี ปราจีนบุรี สระแก้ว (5 จังหวัด)
- สระแก้ว (เปิดหน่วยฯ ตั้งแต่วันที่ 5 พ.ค. 64 เป็นต้นไป)	69	66	194	265:55	123.4/-	บริเวณที่มีฝนตก ได้แก่ ฉะเชิงเทรา สระแก้ว ปราจีนบุรี นครนายก จันทบุรี ชลบุรี ระยอง บุรีรัมย์ (8 จังหวัด)

ภาค - ศูนย์/หน่วยปฏิบัติการฯ	ขึ้นบิน (วัน)	ฝนตก (วัน)	จำนวน เที่ยวบิน (เที่ยว)	จำนวน ชั่วโมงบิน (ชั่วโมง)	ปริมาณ สารฝนหลวง (ตัน/AgI,CaCl ₂ , NaCl น้ำ)	จังหวัดที่มีรายงานฝนตก (ทั้งการสังเกตด้วยสายตา/การตรวจวัด ด้วยเรดาร์ และเครื่องวัดน้ำฝนอัตโนมัติ)
ใต้	128	122	288	410:20	385.6/-	12 จังหวัด
- หัวหิน (เปิดหน่วยฯ ตั้งแต่วันที่ 1 มี.ค. 64 เป็นต้นไป)	88	81	173	253:00	168.8/-	บริเวณที่มีฝนตก ได้แก่ ประจวบคีรีขันธ์ เพชรบุรี ราชบุรี (3 จังหวัด)
- สุราษฎร์ธานี (เปิดหน่วยฯ ตั้งแต่วันที่ 1 มี.ค. 64 เป็นต้นไป)	59	53	63	86:00	116.3/-	บริเวณที่มีฝนตก ได้แก่ นครศรีธรรมราช ชุมพร พัทลุง สุราษฎร์ธานี ตรัง กระบี่ ระนอง (7 จังหวัด)
- สงขลา (เปิดหน่วยฯ ตั้งแต่วันที่ 1 เม.ย. 64 เป็นต้นไป)	51	48	52	71:20	100.5/-	บริเวณที่มีฝนตก ได้แก่ นครศรีธรรมราช พัทลุง สงขลา นราธิวาส (4 จังหวัด)

กลุ่มวิชาการปฏิบัติการฝนหลวง กองปฏิบัติการฝนหลวง กรมฝนหลวงและการบินเกษตร