



รายงานการปฏิบัติการฝนหลวง ประจำปี 2564

ประจำวันที่ 29 กรกฎาคม 2564

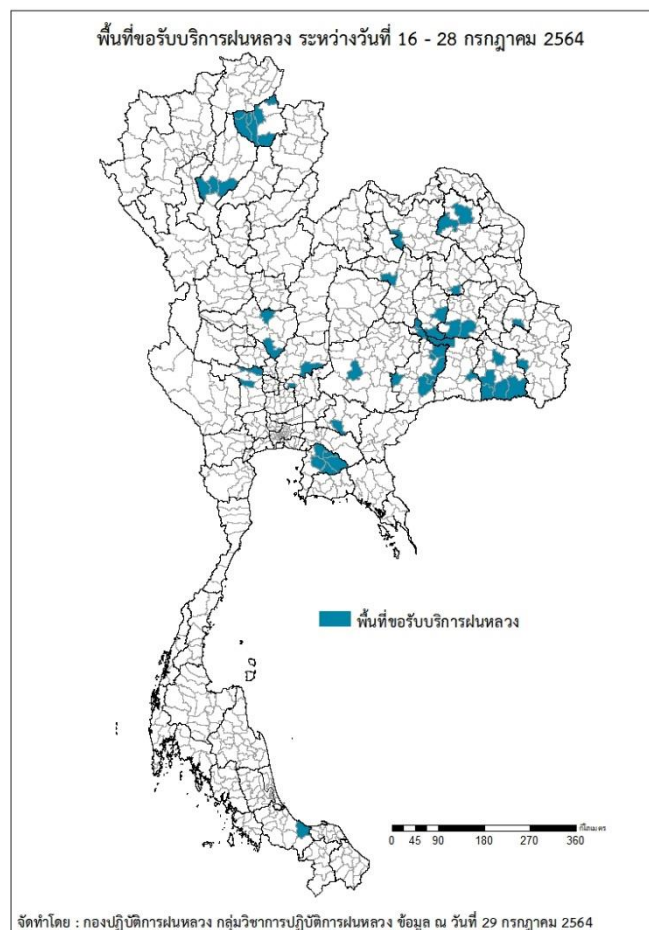
และผลการปฏิบัติการฝนหลวงประจำวันที่ 28 กรกฎาคม 2564

กลุ่มวิชาการปฏิบัติการฝนหลวง กองปฏิบัติการฝนหลวง กรมฝนหลวงและการบินเกษตร

royalrainmaking_academic@hotmail.com

๑ พื้นที่ขอรับบริการฝนหลวง (ระหว่างวันที่ 16 - 28 กรกฎาคม 2564)

ภาค	รายชื่อจังหวัด (อำเภอ) ที่มีผู้ขอรับบริการฝนหลวง	จำนวนผู้ขอรับบริการ (ราย)
เหนือ	ลำปาง(เกาะคา เสริมงาม แม่ทะ), พะเยา(จุน ดอกคำใต้ ภูกามยาว ภูซาง เชียงม่วน เมืองพะเยา แม่ใจ)	3
กลาง	นครสวรรค์(ชุมแสง ตากลิ), ลพบุรี(พัฒนานิคม), สระบุรี(บ้านหมอ), สุพรรณบุรี(เดิมบางนางบวช ดอนเจดีย์)	6
ตะวันออกเฉียงเหนือ	ร้อยเอ็ด(เกษตรวิสัย สุวรรณภูมิ), สกลนคร(วานรนิวาสสว่างแดนดิน), สุรินทร์(ศรีณรงค์ ชุมพลบุรี), บุรีรัมย์(สตึก กระสัง นาโพธิ์ บ้านด่าน ประโคนชัย พลับพลาชัย พุทไธสง หนองกี่), อุตรธานี(หนองบัวซอ), อุบลราชธานี(สำโรง), กาฬสินธุ์(กมลาไสย), มหาสารคาม(วาปีปทุม พยัคฆภูมิพิสัย), ศรีสะเกษ(กันทรลักษ์ ขุขันธ์ ขุนหาญ เมืองศรีสะเกษ ภูสิงห์), อำนาจเจริญ (ลืออำนาจ), ขอนแก่น(หนองเรือ), นครราชสีมา(สูงเนิน)	26
ตะวันออก	ชลบุรี(บ้านบึง พนสนิคม หนองใหญ่ เกาะจันทร์ บ่อทอง), ปราจีนบุรี(ศรีมหาโพธิ)	4
ใต้	สงขลา(เทพา)	1
รวม	21 จังหวัด (50 อำเภอ)	40



๑ สถานการณ์ปริมาณน้ำเก็บกักในอ่างเก็บน้ำที่สำคัญ

	ความจุของ อ่างที่ รนก. ¹ (ล้าน ลบ.ม.)	ปริมาณน้ำในอ่างฯ (%)				ปริมาณน้ำ ไหลลงอ่างฯ (ล้าน ลบ.ม.)	ปริมาณน้ำ ระบาย (ล้าน ลบ.ม.)	ระดับน้ำ
		25 ก.ค.	26 ก.ค.	27 ก.ค.	28 ก.ค.	28 ก.ค.	28 ก.ค.	
ภาคเหนือ						85.11	20.08	
- ภูมิพล(ตาก)	13,462	31	31	32	32	33.81	5.00	ต่ำกว่า 40%
- สิริกิติ์(อุตรดิตถ์)	9,510	33	33	34	34	35.29	7.03	ต่ำกว่า 40%
- แม่จัน(เชียงใหม่)	265	35	35	35	35	0.33	0.29	ต่ำกว่า 40%
- แม่กวางฯ(เชียงใหม่)	263	18	17	17	17	0.31	1.04	ต่ำกว่า 20%
- กิวลม(ลำปาง)	106	46	46	45	45	0.49	1.09	ต่ำกว่า 50%
- กิวคอง(ลำปาง)	170	31	31	31	31	0.39	0.28	ต่ำกว่า 40%
- แควน้อยฯ(พิษณุโลก)	939	21	22	23	24	13.64	4.32	ต่ำกว่า 30%
- แม่มอก(ลำปาง)	110	43	43	43	43	0.85	1.03	ต่ำกว่า 50%
ภาคตะวันออกเฉียงเหนือ						22.48	14.14	
- ห้วยหลวง(อุดรธานี)	135	35	35	35	35	0.39	0.11	ต่ำกว่า 40%
- น้ำอูน(สกลนคร)	520	42	43	44	44	2.88	0.19	ต่ำกว่า 50%
- น้ำพุง(สกลนคร)	166	33	35	35	35	0.74	0.57	ต่ำกว่า 40%
- จุฬารัตน์(ชัยภูมิ)	164	69	70	70	69	0.80	1.04	-
- อุบลรัตน์(ขอนแก่น)	2,431	34	34	34	34	6.12	6.93	ต่ำกว่า 40%
- ลำปาว(กาฬสินธุ์)	1,980	36	37	37	37	7.63	3.64	ต่ำกว่า 40%
- ลำตะคอง(นครราชสีมา)	314	64	64	65	65	0.70	0.43	-
- ลำพระเพลิง(นครราชสีมา)	110	56	57	57	57	0.53	0.69	-
- มูลบย(นครราชสีมา)	141	65	66	67	67	0.00	0.04	-
- ลำแซะ(นครราชสีมา)	275	53	54	54	54	1.37	0.12	-
- ลำน้ำรอง(บุรีรัมย์)	121	62	61	61	61	0.00	0.21	-
- สิรินคร(อุบลราชธานี)	1,966	60	60	59	59	0.73	0.00	-
- ลำปลายมาศ(นครราชสีมา)	98	62	63	63	64	0.59	0.17	-
ภาคกลาง						291.91	10.28	
- ป่าสักฯ(ลพบุรี)	960	7	7	7	7	0.80	0.26	ต่ำกว่า 10%
- ทับเสลา(อุทัยธานี)	160	18	18	18	18	0.32	0.00	ต่ำกว่า 20%
- กระเสียว(สุพรรณบุรี)	240	37	37	37	37	0.17	0.04	ต่ำกว่า 40%
- ศรีนครินทร์(กาญจนบุรี)	17,745	63	64	64	64	100.90	4.99	-
- วชิราลงกรณ์(กาญจนบุรี)	8,860	47	48	50	52	189.72	4.99	-
ภาคตะวันออก						7.67	0.95	
- ชุนด่านฯ(นครนายก)	224	28	30	31	32	1.99	0.08	ต่ำกว่า 40%
- คลองสิียด(ฉะเชิงเทรา)	420	14	14	14	14	0.15	0.09	ต่ำกว่า 20%
- บางพระ(ชลบุรี)	117	35	35	34	35	0.32	0.23	ต่ำกว่า 40%
- หนองปลาไหล(ระยอง)	164	75	75	75	75	0.60	0.00	-
- ประแสร์(ระยอง)	295	66	67	67	67	0.82	0.15	-
- นฤปดินทรจินดา(ปราจีนบุรี)	295	41	44	45	46	2.16	0.07	ต่ำกว่า 50%
- พระปรอง(สระแก้ว)	97	45	46	46	46	0.87	0.03	ต่ำกว่า 50%
- ดอกกราย(ระยอง)	71	56	56	56	55	0.16	0.00	-
- คลองพระพุทธ(จันทบุรี)	70	61	61	61	61	0.16	0.13	-
- คลองหลวง รัชชโลทร(ชลบุรี)	98	24	24	25	25	0.24	0.06	ต่ำกว่า 30%
- ห้วยยาง(สระแก้ว)	60	8	8	8	8	0.04	0.00	ต่ำกว่า 10%
- ห้วยตะเคียน(สระแก้ว)	10	63	63	63	63	0.17	0.11	-
ภาคใต้						25.21	12.16	
- แก่งกระจาน(เพชรบุรี)	710	29	30	31	33	12.96	0.86	ต่ำกว่า 40%
- ปราณบุรี(ประจวบคีรีขันธ์)	347	47	47	48	48	2.69	1.75	ต่ำกว่า 50%
- รัชชประภา(สุราษฎร์ธานี)	5,639	59	59	59	59	7.93	4.96	-
- บางลา(ยะลา)	1,454	55	55	55	55	1.63	4.59	-

¹รณก. = ระดับน้ำเก็บกัก, ที่มา: กรมชลประทาน

การพยากรณ์อากาศและสภาพอากาศประจำวัน

๑ ลักษณะอากาศทั่วไปและการพยากรณ์อากาศ ประจำวันที่ 29 กรกฎาคม 2564 (เวลา 06.00 น.)

ลักษณะอากาศทั่วไป	
<p>ลักษณะอากาศทั่วไป พยากรณ์อากาศ 24 ชั่วโมงข้างหน้า ร่องมรสุมพาดผ่านประเทศเมียนมา ตอนบนของภาคเหนือ ประเทศลาว และเวียดนามตอนบน ประกอบกับมรสุมตะวันตกเฉียงใต้ที่พัดปกคลุมทะเลอันดามัน ประเทศไทย และอ่าวไทยยังคงมีกำลังแรง ลักษณะเช่นนี้ทำให้ประเทศไทยมีฝนตกหนักบางแห่งในภาคเหนือ ภาคกลาง ภาคตะวันออก และภาคใต้ฝั่งตะวันตก ขอให้ประชาชนบริเวณดังกล่าวระวังอันตรายจากฝนที่ตกหนัก และฝนที่ตกสะสม ซึ่งอาจทำให้เกิดน้ำท่วมฉับพลัน และน้ำป่าไหลหลากได้ สำหรับคลื่นลมบริเวณทะเลอันดามันตอนบนตั้งแต่จังหวัดพังงาขึ้นมา มีกำลังแรง โดยมีคลื่นสูง 2-3 เมตร บริเวณที่มีฝนฟ้าคะนองคลื่นสูงมากกว่า 3 เมตร ส่วนอันดามันตอนล่างมีคลื่นสูงประมาณ 2 เมตร บริเวณที่มีฝนฟ้าคะนองคลื่นสูงมากกว่า 2 เมตร ขอให้ชาวเรือเดินเรือด้วยความระมัดระวัง และเรือเล็กควรงดออกจากฝั่งในระยะนี้</p> <p>ฝุ่นละอองขนาดเล็ก ในช่วงของฤดูฝนการสะสมของฝุ่นละออง/หมอกควันมีน้อย</p>	
ภาคเหนือ	มีฝนฟ้าคะนองร้อยละ 60 ของพื้นที่ กับมีฝนตกหนักบางแห่ง บริเวณจังหวัดแม่ฮ่องสอน และตาก อุณหภูมิต่ำสุด 23-25 องศาเซลเซียส อุณหภูมิสูงสุด 31-34 องศาเซลเซียส ลมตะวันตกเฉียงใต้ ความเร็ว 10-25 กม./ชม.
ภาคกลาง	มีฝนฟ้าคะนองร้อยละ 60 ของพื้นที่ กับมีฝนตกหนักบางแห่ง บริเวณจังหวัดกาญจนบุรี และราชบุรี อุณหภูมิต่ำสุด 24-26 องศาเซลเซียส อุณหภูมิสูงสุด 33-35 องศาเซลเซียส ลมตะวันตกเฉียงใต้ ความเร็ว 10-25 กม./ชม.
ภาคตะวันออกเฉียงเหนือ	มีฝนฟ้าคะนองร้อยละ 30 ของพื้นที่ ส่วนมากบริเวณจังหวัดหนองคาย บึงกาฬ สกลนคร นครพนม ยโสธร มุกดาหาร อำนาจเจริญ ศรีสะเกษ และอุบลราชธานี อุณหภูมิต่ำสุด 24-25 องศาเซลเซียส อุณหภูมิสูงสุด 33-35 องศาเซลเซียส ลมตะวันตกเฉียงใต้ ความเร็ว 10-25 กม./ชม.
ภาคตะวันออก	มีฝนฟ้าคะนองร้อยละ 70 ของพื้นที่ กับมีฝนตกหนักบางแห่ง บริเวณจังหวัดจันทบุรี และตราด อุณหภูมิต่ำสุด 25-27 องศาเซลเซียส อุณหภูมิสูงสุด 29-34 องศาเซลเซียส ลมตะวันตกเฉียงใต้ ความเร็ว 15-35 กม./ชม. ทะเลมีคลื่นสูง 1-2 เมตร บริเวณที่มีฝนฟ้าคะนองคลื่นสูงประมาณ 2 เมตร
ภาคใต้ฝั่งตะวันออก	มีฝนฟ้าคะนองร้อยละ 60 ของพื้นที่ ส่วนมากบริเวณจังหวัดเพชรบุรี ประจวบคีรีขันธ์ ชุมพร สุราษฎร์ธานี นครศรีธรรมราช พัทลุง และสงขลา อุณหภูมิต่ำสุด 23-26 องศาเซลเซียส อุณหภูมิสูงสุด 31-33 องศาเซลเซียส ลมตะวันตกเฉียงใต้ ความเร็ว 15-35 กม./ชม. ทะเลมีคลื่นสูง 1-2 เมตร บริเวณที่มีฝนฟ้าคะนองคลื่นสูงประมาณ 2 เมตร
ภาคใต้ฝั่งตะวันตก	มีฝนฟ้าคะนองร้อยละ 70 ของพื้นที่ กับมีฝนตกหนักบางแห่ง บริเวณจังหวัดระนอง พังงา ภูเก็ต กระบี่ และตรัง อุณหภูมิต่ำสุด 22-28 องศาเซลเซียส อุณหภูมิสูงสุด 30-31 องศาเซลเซียส ตั้งแต่จังหวัดพังงาขึ้นมา : ลมตะวันตกเฉียงใต้ ความเร็ว 20-40 กม./ชม. ทะเลมีคลื่นสูง 2-3 เมตร บริเวณที่มีฝนฟ้าคะนองคลื่นสูงมากกว่า 3 เมตร ตั้งแต่จังหวัดภูเก็ตลงไป : ลมตะวันตกเฉียงใต้ ความเร็ว 20-35 กม./ชม. ทะเลมีคลื่นสูงประมาณ 2 เมตร บริเวณที่มีฝนฟ้าคะนองคลื่นสูงมากกว่า 2 เมตร
กรุงเทพมหานครและปริมณฑล	มีฝนฟ้าคะนองร้อยละ 60 ของพื้นที่ อุณหภูมิต่ำสุด 25-26 องศาเซลเซียส อุณหภูมิสูงสุด 32-35 องศาเซลเซียส ลมตะวันตกเฉียงใต้ ความเร็ว 10-25 กม./ชม.

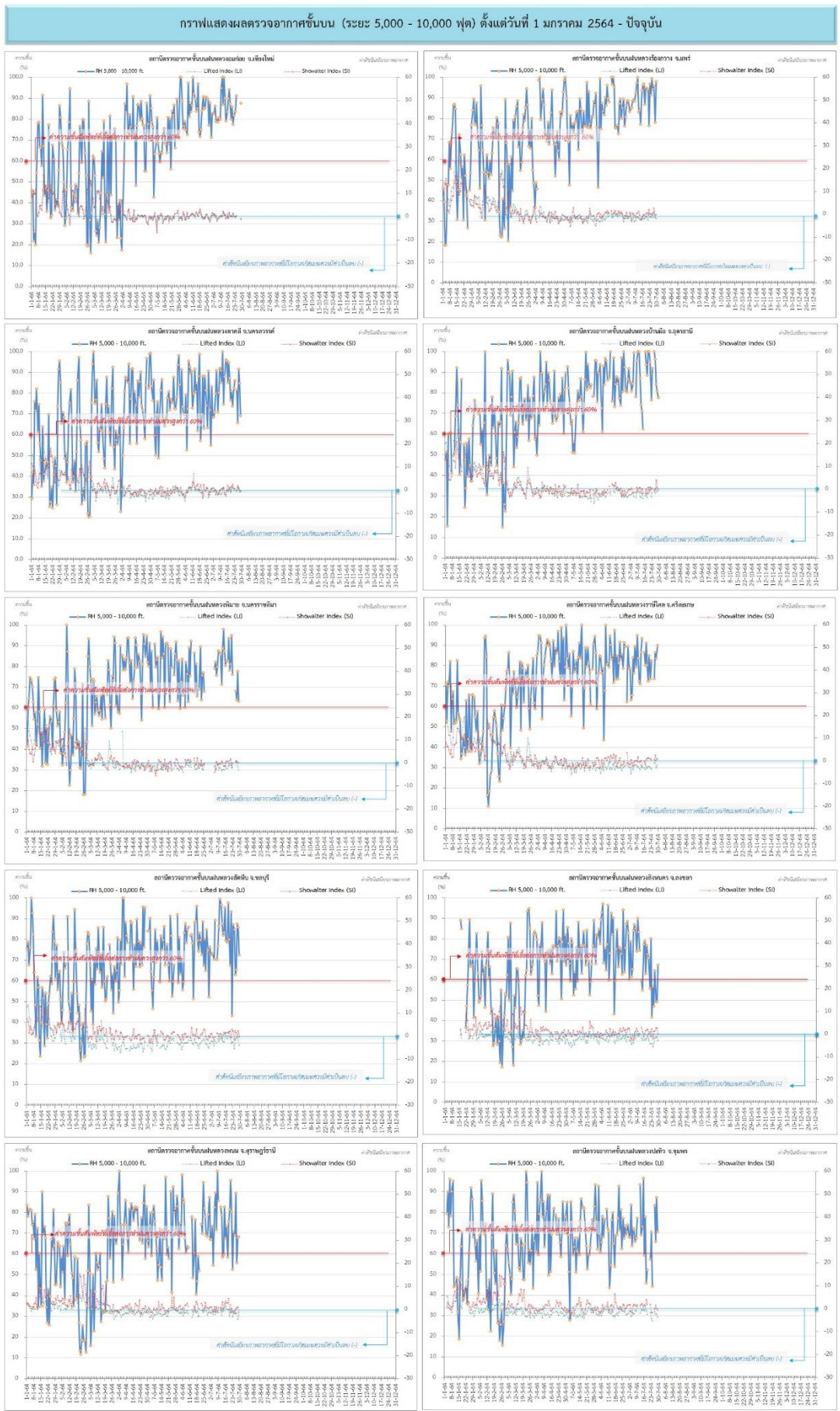
ที่มา: กรมอุตุนิยมวิทยา

๑ ข้อมูลความชื้นจากการตรวจอากาศชั้นบน (Sounding) ระยะเวลาสูง 5,000 - 10,000 ฟุต

ภาค	สถานีตรวจอากาศ	ความชื้นสัมพัทธ์ (%)					ความไม่เสถียรภาพของมวลอากาศ (LI)
		25 ก.ค.	26 ก.ค.	27 ก.ค.	28 ก.ค.	29 ก.ค.	
ภาคเหนือ	สถานีเรดาร์ฝนหลวงอมก๋อย	n/a	n/a	n/a	n/a	88	-1.0
	สถานีตรวจอากาศเคลื่อนที่ร่องกวาง	100	95	96	79	99	-1.8
ภาคกลาง	สถานีเรดาร์ฝนหลวงตาคลี	82	66	92	85	70	-0.5
ภาคตะวันออกเฉียงเหนือ	สถานีเรดาร์ฝนหลวงพิมาย	n/a	69	64	78	64	-3.0
	สถานีตรวจอากาศเคลื่อนที่บ้านฝ่อ	100	97	85	81	78	-0.3
	สถานีตรวจอากาศเคลื่อนที่ราชสีไศล	n/a	74	87	84	91	-1.9
ภาคตะวันออก	สถานีเรดาร์ฝนหลวงสัตหีบ	63	66	88	86	73	-3.9
ภาคใต้	สถานีเรดาร์ฝนหลวงพนม	70	90	56	68	69	-2.5
	สถานีตรวจอากาศเคลื่อนที่ปะทิว	n/a	84	66	88	71	-3.5
	สถานีตรวจอากาศเคลื่อนที่สิงหนคร	47	65	50	50	68	-2.8

หมายเหตุ : LI (Lifted Index) คือ ดัชนีที่ใช้บอกความไม่เสถียรภาพของมวลอากาศ ในระดับ 50 มิลลิบาร์ ควรมีค่าต่ำกว่า -2 ซึ่งจะมีโอกาสเกิดเมฆในแนวตั้งและพัฒนาตัวเป็นกลุ่มฝนได้

๑ กราฟแสดงแนวโน้มความชื้นอากาศชั้นบนและดัชนีเสถียรภาพอากาศ (ระหว่างวันที่ 1 มกราคม - 29 กรกฎาคม 2564)



การปฏิบัติการฝนหลวงประจำวัน

๑ สรุปผลปฏิบัติการฝนหลวง ประจำวันที่ 28 กรกฎาคม 2564

ภาค/หน่วยฯ	หน่วยปฏิบัติการ (หน่วย)	เครื่องบิน ผล./ทอ./ทบ. (ลำ)	จำนวนเที่ยวบิน (เที่ยว)	จำนวนชั่วโมงบิน (ชั่วโมง)	ปริมาณการใช้สารฝนหลวง (ตัน/นัด)	จังหวัดที่มีการรายงานฝนตก (จำนวนจังหวัด/อ่างเก็บน้ำเป้าหมาย)
เหนือ	2	5/-/-	2	3:30	2.00/-	-/1
- เชียงใหม่	1	3/-/-	2	3:30	2.00/-	ภารกิจเติมน้ำต้นทุนให้เขื่อนกักเก็บน้ำ มีฝนตกเล็กน้อยบริเวณพื้นที่ลุ่มรับน้ำเขื่อนแม่งัดสมบูรณ์ชล จ.เชียงใหม่
- ตาก	1	2/-/-	0	0:00	0.00/-	ไม่ปฏิบัติการฝนหลวง เนื่องจากเจ้าหน้าที่เข้ารับการฉีดวัคซีน Covid-19
เหนือ(ตอนล่าง)	1	3/-/-	0	0:00	0.00/-	-/-
- พิษณุโลก	1	3/-/-	0	0:00	0.00/-	ไม่ปฏิบัติการฝนหลวง เนื่องจากพื้นที่เป้าหมายมีเมฆชั้นกลางชั้นสูงปกคลุมหนาแน่นและลมที่ระดับปฏิบัติการมีกำลังแรง ส่งผลให้เมฆคิวมูลัสในพื้นที่เป้าหมายไม่พัฒนาตัว
กลาง	2	5/-/1	5	6:25	3.40/-	5/-
- ลพบุรี	1	2/-/1	2	2:40	1.40/-	ภารกิจป้องกันและแก้ไขปัญหาภัยแล้ง มีฝนตกเล็กน้อยบริเวณพื้นที่การเกษตร จ.สระบุรี(เมืองสระบุรี เสาไห้ หนองแขง แก่งคอย มวกเหล็ก วิหารแดง) จ.พระนครศรีอยุธยา(ท่าเรือ) จ.นครราชสีมา(ปากช่อง)
- กาญจนบุรี	1	3/-/-	3	3:45	2.00/-	ภารกิจป้องกันและแก้ไขปัญหาภัยแล้ง มีฝนตกเล็กน้อยถึงปานกลางบริเวณพื้นที่การเกษตร จ.สุพรรณบุรี (อู่ทอง ดอนเจดีย์ เมืองสุพรรณบุรี ศรีประจันต์ บางปลาม้า) จ.อ่างทอง(วิเศษชัยชาญ สามโก้ ป่าโมก) จ.พระนครศรีอยุธยา(ผักไห่ บางบาล บางซ้าย เสนา พระนครศรีอยุธยา บางไทร บางปะอิน)
ตะวันออกเฉียงเหนือ	1	1/-/-	0	0:00	0.00/-	-/-
- ขอนแก่น	1	1/-/-	0	0:00	0.00/-	ไม่ปฏิบัติการฝนหลวง เนื่องจากลมที่ระดับปฏิบัติการมีกำลังแรง ทำให้เมฆคิวมูลัสในพื้นที่เป้าหมายไม่พัฒนาตัว
ตะวันออกเฉียงเหนือ(ตอนล่าง)	3	5/2/-	0	0:00	0.00/-	-/-
- อุบลราชธานี	1	-/1/-	0	0:00	0.00/-	ไม่ปฏิบัติการฝนหลวง เนื่องจากลมที่ระดับปฏิบัติการมีกำลังแรง ส่งผลให้เมฆคิวมูลัสในพื้นที่เป้าหมายไม่พัฒนาตัว
- นครราชสีมา	1	2/1/-	2	5:15	2.00/-	ไม่ปฏิบัติการฝนหลวง เนื่องจากลมที่ระดับปฏิบัติการมีกำลังแรง ส่งผลให้เมฆคิวมูลัสในพื้นที่เป้าหมายไม่พัฒนาตัว

ภาค/หน่วยฯ	หน่วยปฏิบัติการ (หน่วย)	เครื่องบิน ผล./ทอ./ทบ. (ลำ)	จำนวนเที่ยวบิน (เที่ยว)	จำนวนชั่วโมงบิน (ชั่วโมง)	ปริมาณการใช้สารปนหลวม (ตัน/นัต)	จังหวัดที่มีการรายงานฝนตก (จำนวนจังหวัด/อ่างเก็บน้ำเป้าหมาย)
- สุรินทร์	1	3/-/-	0	0:00	0.00/-	ไม่ปฏิบัติการฝนหลวง เนื่องจากลมที่ระดับปฏิบัติการมีกำลังแรง ส่งผลให้เมฆคิวมูลัสในพื้นที่เป้าหมายไม่พัฒนาตัว
ตะวันออกเฉียง	1	2/-/-	0	0:00	0.00/-	-/-
- สระแก้ว	1	2/-/-	0	0:00	0.00/-	ไม่ปฏิบัติการฝนหลวง เนื่องจากลมที่ระดับปฏิบัติการมีกำลังแรง (30 นอต) และมีฝนตกบริเวณสนามบินและพื้นที่โดยรอบเป็นระยะ
ใต้	3	1/2/-	0	0:00	0.00/-	-/-
- หัวหิน	1	1/-/-	0	0:00	0.00/-	ไม่ปฏิบัติการฝนหลวง เนื่องจากลมในระดับปฏิบัติการมีกำลังแรง ส่งผลให้เมฆคิวมูลัสเคลื่อนตัวออกจากพื้นที่เป้าหมายเร็วและสลายตัวเร็ว
- สุราษฎร์ธานี	1	-/1/-	0	0:00	0.00/-	ไม่ปฏิบัติการฝนหลวง เนื่องจากลมที่ระดับปฏิบัติการมีกำลังแรง ส่งผลให้เมฆคิวมูลัสเคลื่อนตัวออกนอกพื้นที่เป้าหมายอย่างรวดเร็ว ประกอบกับมีแจ๊ตตอนสภาพอากาศ กับมีฝนบริเวณสนามบินและพื้นที่ใกล้เคียงเป็นระยะ
- สงขลา	1	-/1/-	0	0:00	0.00/-	ไม่ปฏิบัติการฝนหลวง เนื่องจากลมชั้นบนมีกำลังแรง ส่งผลให้กลุ่มเมฆเคลื่อนตัวออกจากพื้นที่เป้าหมายอย่างรวดเร็ว
รวม	13	22/4/1	7	9:55	5.40/-	5/1

๑ สรุปผลการปฏิบัติการฝนหลวง ตั้งแต่วันที่ 1 กุมภาพันธ์ - 28 กรกฎาคม 2564

ตั้งแต่เริ่มตั้งหน่วยปฏิบัติการหลวง เมื่อวันที่ 1 กุมภาพันธ์ - 28 กรกฎาคม 2564 มีการขึ้นปฏิบัติการฝนหลวง จำนวน 152 วัน มีวันฝนตกจากการปฏิบัติการฝนหลวงคิดเป็นร้อยละ 94.36 ขึ้นปฏิบัติงาน จำนวน 2,896 เที่ยวบิน (4,300:57 ชั่วโมงบิน) ปริมาณการใช้สารปนหลวม 2,553.875 ตัน พลุสารดูดความชื้นโซเดียมคลอไรด์ จำนวน 217 นัต พลุสารดูดความชื้นแคลเซียมคลอไรด์ จำนวน 218 นัต พลุซิลเวอร์ไอโอไดด์ สำหรับภารกิจปฏิบัติการฝนหลวง จำนวน 926 นัต จังหวัดที่มีรายงานฝนตกรวม 64 จังหวัด

ภาค - ศูนย์/หน่วยปฏิบัติการฯ	ขึ้นบิน (วัน)	ฝนตก (วัน)	จำนวนเที่ยวบิน (เที่ยว)	จำนวนชั่วโมงบิน (ชั่วโมง)	ปริมาณสารปนหลวม (ตัน/AgI, CaCl ₂ , NaCl นัต)	จังหวัดที่มีรายงานฝนตก (ทั้งการสังเกตด้วยสายตา/การตรวจวัดด้วยเรดาร์ และเครื่องวัดน้ำฝนอัตโนมัติ)
เหนือ	106	97	393	562:50	364.55/473	9 จังหวัด

ภาค - ศูนย์/หน่วยปฏิบัติการฯ	ขึ้นบิน (วัน)	ฝนตก (วัน)	จำนวน เที่ยวบิน (เที่ยว)	จำนวน ชั่วโมงบิน (ชั่วโมง)	ปริมาณ สารฝนหลวง (ตัน/Ag,CaCl ₂ , NaCl น้ำ)	จังหวัดที่มีรายงานฝนตก (ทั้งการสังเกตด้วยสายตา/การตรวจวัด ด้วยเรดาร์ และเครื่องวัดน้ำฝนอัตโนมัติ)
- เชียงใหม่ (เปิดหน่วยฯ ตั้งแต่วันที่ 1 ก.พ. 64 เป็นต้นไป)	95	86	212	310:25	188.95/473	บริเวณที่มีฝนตก ได้แก่ เชียงใหม่ ลำปาง พะเยา เชียงราย ตาก แพร่ ลำพูน แม่ฮ่องสอน (8 จังหวัด)
- ตาก (เปิดหน่วยฯ ตั้งแต่วันที่ 1 ก.พ. 64 เป็นต้นไป)	77	72	181	252:25	175.60/-	บริเวณที่มีฝนตก ได้แก่ เชียงใหม่ ตาก กำแพงเพชร ลำพูน ลำปาง (5 จังหวัด)
เหนือ(ตอนล่าง)	110	103	296	560:55	242.225/450	27 จังหวัด
- พิษณุโลก (เปิดหน่วยฯ ตั้งแต่วันที่ 1 ก.พ. 64 เป็นต้นไป)	110	103	296	560:55	242.225/450	บริเวณที่มีฝนตก ได้แก่ กำแพงเพชร ลพบุรี นครราชสีมา พิษณุโลก เพชรบูรณ์ แพร่ พิษณุโลก นครสวรรค์ ชัยภูมิ กาฬสินธุ์ เชียงใหม่ ลำปาง ตาก ขอนแก่น สุโขทัย อุดรดิตถ์ เชียงราย มหาสารคาม ลำพูน อุตรธานี เลย แม่ฮ่องสอน บุรีรัมย์ สุรินทร์ หนองบัวลำภู ศรีสะเกษ น่าน (27 จังหวัด)
กลาง	122	121	1061	1441:55	756.85/-	14 จังหวัด
- นครสวรรค์ (เปิดหน่วยฯ ระหว่างวันที่ 1 ก.พ. - 31 มี.ค 64)	23	22	71	97:35	53.90/-	บริเวณที่มีฝนตก ได้แก่ อุทัยธานี นครสวรรค์ ชัยนาท ลพบุรี เพชรบูรณ์ สิงห์บุรี สระบุรี (7 จังหวัด)
- กาญจนบุรี (เปิดหน่วยฯ ตั้งแต่วันที่ 1 ก.พ. 64 เป็นต้นไป)	114	114	600	790:20	402.55/-	บริเวณที่มีฝนตก ได้แก่ กาญจนบุรี สุพรรณบุรี อ่างทอง อุทัยธานี พระนครศรีอยุธยา สิงห์บุรี ชัยนาท (7 จังหวัด)
- ลพบุรี (เปิดหน่วยฯ ตั้งแต่วันที่ 1 เม.ย. 64 เป็นต้นไป)	89	89	390	554:00	300.40/-	บริเวณที่มีฝนตก ได้แก่ นครสวรรค์ ลพบุรี สระบุรี อุทัยธานี ชัยนาท อ่างทอง นครราชสีมา สิงห์บุรี พระนครศรีอยุธยา เพชรบูรณ์ สุพรรณบุรี พิษณุโลก กำแพงเพชร (13 จังหวัด)
ตะวันออกเฉียงเหนือ	95	90	130	250:50	245.90/-	15 จังหวัด
- อุตรธานี (เปิดหน่วยฯ ตั้งแต่วันที่ 1 ก.พ. - 31 พ.ค. 64)	58	54	78	155:25	149.80/-	บริเวณที่มีฝนตก ได้แก่ อุตรธานี สกลนคร เลย กาฬสินธุ์ หนองบัวลำภู ขอนแก่น นครพนม มุกดาหาร ชัยภูมิหนองคาย บึงกาฬ (11 จังหวัด)
- ขอนแก่น (เปิดหน่วยฯ ตั้งแต่วันที่ 1 มิ.ย. 64 เป็นต้นไป)	37	36	53	97:10	96.10/-	บริเวณที่มีฝนตก ได้แก่ ขอนแก่น อุตรธานี เลย หนองบัวลำภู กาฬสินธุ์ มุกดาหาร สกลนคร ชัยภูมิ มหาสารคาม นครราชสีมา ร้อยเอ็ด นครพนม เพชรบูรณ์ (13 จังหวัด)

ภาค - ศูนย์/หน่วยปฏิบัติการฯ	ขึ้นบิน (วัน)	ฝนตก (วัน)	จำนวน เที่ยวบิน (เที่ยว)	จำนวน ชั่วโมงบิน (ชั่วโมง)	ปริมาณ สารฝนหลวง (ตัน/Ag ₂ CaCl ₂ , NaCl น้ำ)	จังหวัดที่มีรายงานฝนตก (ทั้งการสังเกตด้วยสายตา/การตรวจวัด ด้วยเรดาร์ และเครื่องวัดน้ำฝนอัตโนมัติ)
ตะวันออกเฉียงเหนือ(ตอนล่าง)	112	109	526	777:27	464.60/438	15 จังหวัด
- บุรีรัมย์ (เปิดหน่วยฯ ตั้งแต่วันที่ 1 ก.พ. - 31 พ.ค. 64)	52	47	166	225:15	109.70/-	บริเวณที่มีฝนตก ได้แก่ ศรีสะเกษ นครราชสีมา บุรีรัมย์ มหาสารคาม อุบลราชธานี อำนาจเจริญ ชัยภูมิ สุรินทร์ ร้อยเอ็ด ขอนแก่น กาฬสินธุ์ ยโสธร (12 จังหวัด)
- อุบลราชธานี (เปิดหน่วยฯ ตั้งแต่วันที่ 9 มี.ค. 64 เป็นต้นไป)	59	56	77	113:05	152.40/-	บริเวณที่มีฝนตก ได้แก่ อุบลราชธานี ศรีสะเกษ อำนาจเจริญ ยโสธร ร้อยเอ็ด สุรินทร์ (6 จังหวัด)
- นครราชสีมา (เปิดหน่วยฯ ตั้งแต่วันที่ 1 เม.ย. 64 เป็นต้นไป)	79	75	163	261:32	122.50/438	บริเวณที่มีฝนตก ได้แก่ นครราชสีมา ชัยภูมิ เพชรบูรณ์ สระบุรี ลพบุรี บุรีรัมย์ ขอนแก่น สุรินทร์ มหาสารคาม กาฬสินธุ์ (10 จังหวัด)
- สุรินทร์ (เปิดหน่วยฯ ตั้งแต่วันที่ 1 มิ.ย. 64 เป็นต้นไป)	33	29	120	177:35	80.00/-	บริเวณที่มีฝนตก ได้แก่ บุรีรัมย์ อุบลราชธานี สุรินทร์ ร้อยเอ็ด มหาสารคาม ยโสธร ศรีสะเกษ กาฬสินธุ์ อำนาจเจริญ นครราชสีมา ขอนแก่น (11 จังหวัด)
ตะวันออก	81	76	253	367:15	163.00/-	7 จังหวัด
- ระยอง (เปิดหน่วยฯ ระหว่างวันที่ 1 - 28 ก.พ. 64)	2	1	4	4:50	1.30/-	บริเวณที่มีฝนตก ได้แก่ ชลบุรี (1 จังหวัด)
- จันทบุรี (เปิดหน่วยฯ ตั้งแต่วันที่ 1 มี.ค - 4 พ.ค. 64)	35	33	121	188:30	80.80/-	บริเวณที่มีฝนตก ได้แก่ ฉะเชิงเทรา ระยอง จันทบุรี ปราจีนบุรี สระแก้ว (5 จังหวัด)
- สระแก้ว (เปิดหน่วยฯ ตั้งแต่วันที่ 5 พ.ค. 64 เป็นต้นไป)	44	42	128	173:55	80.90/-	บริเวณที่มีฝนตก ได้แก่ ฉะเชิงเทรา สระแก้ว ปราจีนบุรี นครนายก จันทบุรี ชลบุรี ระยอง (7 จังหวัด)
ใต้	101	97	237	339:45	316.75/-	12 จังหวัด
- หัวหิน (เปิดหน่วยฯ ตั้งแต่วันที่ 1 มี.ค. 64 เป็นต้นไป)	66	61	144	211:00	141.35/-	บริเวณที่มีฝนตก ได้แก่ ประจวบคีรีขันธ์ เพชรบุรี ราชบุรี (3 จังหวัด)
- สุราษฎร์ธานี (เปิดหน่วยฯ ตั้งแต่วันที่ 1 มี.ค. 64 เป็นต้นไป)	49	44	51	71:20	94.90/-	บริเวณที่มีฝนตก ได้แก่ นครศรีธรรมราช ชุมพร พัทลุง สุราษฎร์ธานี ตรัง กระบี่ ระนอง (7 จังหวัด)
- สงขลา (เปิดหน่วยฯ ตั้งแต่วันที่ 1 เม.ย. 64 เป็นต้นไป)	42	40	42	57:25	80.50/-	บริเวณที่มีฝนตก ได้แก่ นครศรีธรรมราช พัทลุง สงขลา นราธิวาส (4 จังหวัด)

