



# รายงานการปฏิบัติการฝนหลวง ประจำปี 2562

ประจำวันที่ 27 มิถุนายน 2562

## และผลการปฏิบัติการฝนหลวงประจำวันที่ 26 มิถุนายน 2562

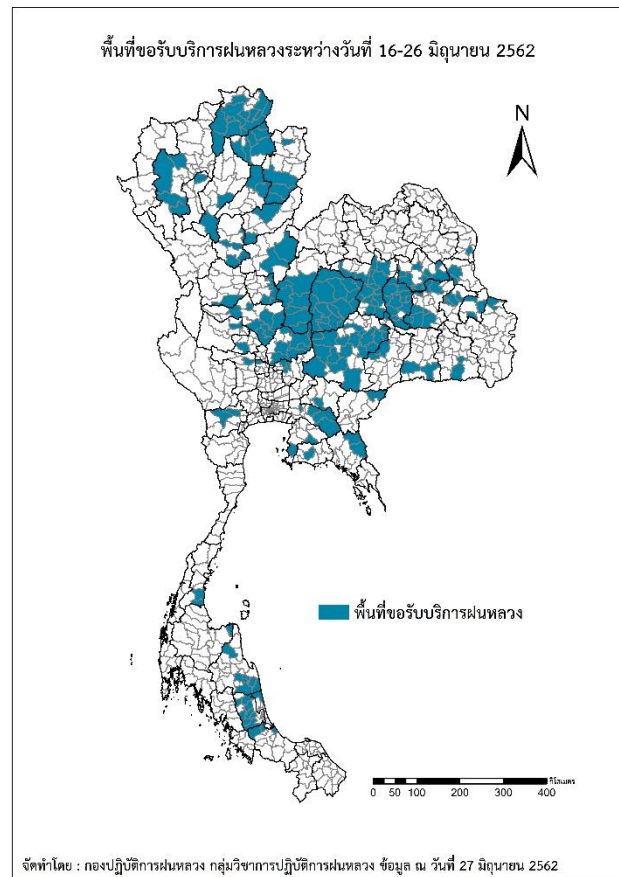
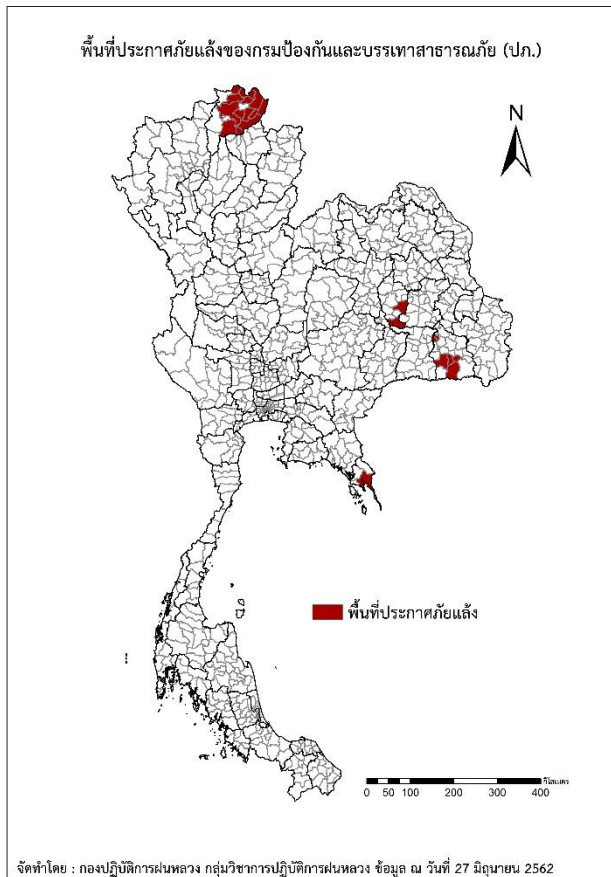
กลุ่มวิชาการปฏิบัติการฝนหลวง กองปฏิบัติการฝนหลวงกรมฝนหลวงและการบินเกษตร

royalrainmaking\_academic@hotmail.com

### การคาดหมายพื้นที่ประสบภัยแล้ง

จังหวัดที่ได้รับผลกระทบภัยแล้งตามรายงานของกรมป้องกันและบรรเทาสาธารณภัย (ปภ.) ณ วันที่ 27 มิถุนายน 2562 (เวลา 06.00 น.)

มีทั้งสิ้น 5 จังหวัด 23 อำเภอ 93 ตำบล 786 หมู่บ้าน



ภาค	รายชื่อจังหวัด (อำเภอ) ที่ประกาศภัยแล้ง	จำนวนจังหวัด ที่ประกาศภัยแล้ง
เหนือ	เชียงราย(เมือง ป่าแดด เชียงแสน พญาเม็งราย แม่สาย พาน เทิง แม่จัน เชียงของ เวียงชัย เวียงแก่น ขุนตาล ดอยหลวง)	1(13)
กลาง	-	-
ตะวันออกเฉียงเหนือ	ศรีสะเกษ(เมืองจันทร์ ขุขันธ์ ไพรบึง ศรีรัตนะ โพธิ์ศรีสุวรรณ ขุนหาญ), มหาสารคาม (วาปีปทุม พยัญภูพิสัย)	2(8)
ตะวันออก	ตราด(เมืองตราด), ชลบุรี(เกาะสีชัง)	2(2)
ใต้	-	-
	รวม จำนวนจังหวัด(อำเภอ) ที่ประกาศภัยแล้ง	5(23)

พื้นที่ขอรับบริการฝนหลวง (ระหว่างวันที่ 16 - 26 มิถุนายน 2562)

ภาค	รายชื่อจังหวัด (อำเภอ) ที่มีผู้ขอรับบริการ	จำนวนผู้ขอรับบริการ (ราย)
เหนือ	น่าน(น่าน้อย นานะเมือง เชียงกลาง เวียงสา), พะเยา(ภูซาง จุน ดอกคำใต้ ปง เมืองพะเยา เชียงคำ), พิจิตร(ดงเจริญ ทับคล้อ วังทรายพูน สากเหล็ก บางมูลนาก), ลำปาง(เถิน แม่ทะ), ลำพูน(เมืองลำพูน), สุโขทัย(กงไกรลาศ คีรีมาศ ศรีนคร ศรีสำโรง), อุตรดิตถ์(ท่าปลา พิษณุ), เชียงราย(ขุนตาล ป่าแดด พญาเม็งราย พาน เชียงของ เทิง เมืองเชียงราย เวียงชัย เวียงป่าเป้า เวียงแก่น แม่จัน แม่ลาว แม่สรวย), เชียงใหม่(สะเมิง ฮอด ดอยเต่า แม่แจ่ม), เพชรบูรณ์(ชนแดน บึงสามพัน วิเชียรบุรี ศรีเทพ หนองไผ่ เมืองเพชรบูรณ์ วังโป่ง), แพร่(ร้องกวาง สอง), กำแพงเพชร(ชาลวาลักษณ์บุรี), พิษณุโลก(นครไทย วังทอง)	54
กลาง	ชัยนาท(หันคา), นครสวรรค์(ตากฟ้า พยุหะคีรี ท่าตะโก ไผ่ศาลี ตาคลี ลาดยาว แก้วเลี้ยว), ลพบุรี(พัฒนานาคนม ท่าหลวง เมืองลพบุรี ลำสนธิ โคกสำโรง ชัยบาดาล โคกเจริญ), สุพรรณบุรี(สามชุก), อ่างทอง(แสวงหา), สระบุรี(พระพุทธบาท เฉลิมพระเกียรติ เส้าไห้), อุทัยธานี(ทัพทัน),	53
ตะวันออกเฉียงเหนือ	นครราชสีมา(คง จักราช ปักธงชัย ชุมพวง ปากช่อง พิมาย ลำทะเมนชัย ห้วยแถลง เมืองยาง เมืองนครราชสีมา โนนสูง ครบุรี สูงเนิน ด่านขุนทด สีคิ้ว โนนไทย), บุรีรัมย์ (นาโพธิ์ ลำปลายมาศ หนองหงส์), ศรีสะเกษ(ขุนหาญ ศรีรัตนะ), ขอนแก่น(น้ำพอง หนองสองห้อง โคกโพธิ์ไชย ชนบท ชุมแพ บ้านฝาง บ้านแฮด บ้านไผ่ พระยืน พล มัญจาคีรี หนองเรือ อุบลรัตน์ โนนศิลา เมืองขอนแก่น), มหาสารคาม(บรบือ วาปีปทุม กุดรัง กันทรวิชัย นาดี พยัคฆภูมิพิสัย ยางสีสุราช เชียงยืน แกดคำ โกสุมพิสัย เมืองมหาสารคาม), กาฬสินธุ์(โพนทราย กมลาไสย กุฉินารายณ์ ดอนจาน นามน ยางตลาด ร่องคำ สหัสขันธ์ ห้วยเม็ก นาดี ห้วยเม็ก), ชัยภูมิ(คอนสวรรค์ คอนสาร จัตุรัส ชัยใหญ่ บ้านเขว้า บ้านแท่น ภูเก้า ภูพาน ภูเขียว หนองบัวระเหว หนองบัวแดง เกษตรสมบูรณ์ เทพสถิต เนินสง่า เมืองชัยภูมิ แก้งคร้อ), มุกดาหาร(คำชะอี หนองสูง), ยโสธร(กุดชุม ทรายมูล ไทยเจริญ), ร้อยเอ็ด(จังหาร จตุรพักตรพิมาน สุวรรณภูมิ เกษตรวิสัย เมืองสรวง โพนทราย ปทุมรัตต์ โพนทอง), อำนาจเจริญ(ปทุมราชวงศา ลืออำนาจ เสนางคนิคม), สุรินทร์(สังขะ ปราสาท), นครพนม(เรณูนคร), อุบลราชธานี(เขมราฐ)	97
ตะวันออก	จันทบุรี(สอยดาว โป่งน้ำร้อน), ฉะเชิงเทรา(ท่าตะเกียบ พนมสารคาม สนามชัยเขต คลองเขื่อน), สระแก้ว(ตาพระยา), ชลบุรี(หนองใหญ่), ปราจีนบุรี(ศรีมหาโพธิ), ระยอง (บ้านค่าย)	20
ใต้	ชุมพร(ละแม หลังสวน), นครศรีธรรมราช(ชะอวด นบพิตำ ร่อนพิบูลย์ หัวไทร เฉลิมพระเกียรติ เขียวใหญ่), พัทลุง(งหรา ควนขนุน บางแก้ว ป่าบอน ศรีบรรพต เขาชัยสน ตะโหมด เมืองพัทลุง), สงขลา(ควนเนียง ระโนด รัตภูมิ เมืองสงขลา), สุราษฎร์ธานี(ดอนสัก), ราชบุรี(จอมบึง โพธาราม)	29
รวม	46 จังหวัด (202 อำเภอ)	253

สถานการณ์ปริมาณน้ำเก็บกักในอ่างเก็บน้ำที่สำคัญ

	ความจุของ อ่างที่ รนก. <sup>1</sup> (ล้าน ลบ.ม.)	ปริมาณน้ำในอ่างฯ (%)				ปริมาณน้ำ ไหลลงอ่างฯ (ล้าน ลบ.ม.)	ปริมาณน้ำ ระบาย (ล้าน ลบ.ม.)	ระดับน้ำ
		23 มิ.ย.	24 มิ.ย.	25 มิ.ย.	26 มิ.ย.	26 มิ.ย.	26 มิ.ย.	
<b>ภาคเหนือ</b>						<b>4.98</b>	<b>45.04</b>	
- ภูมิพล(ตาก)	13,462	40	40	39	39	2.81	23.00	ต่ำกว่า 40%
- สิริกิติ์(อุดรดิตถ์)	9,510	40	40	40	39	1.90	18.16	ต่ำกว่า 40%
- แม้งตา(เชียงใหม่)	265	36	35	34	34	0.00	1.04	ต่ำกว่า 40%
- แม่กวางฯ(เชียงใหม่)	263	23	23	23	23	0.13	0.04	ต่ำกว่า 30%
- กิวลม(ลำปาง)	106	56	55	55	54	0.00	1.25	-
- กิวคองมา(ลำปาง)	170	41	41	41	41	0.00	0.20	ต่ำกว่า 50%
- แควน้อยฯ(พิษณุโลก)	939	18	18	18	18	0.00	1.30	ต่ำกว่า 20%
- แม่มอก(ลำปาง)	110	34	34	34	34	0.14	0.05	ต่ำกว่า 40%
<b>ภาคตะวันออกเฉียงเหนือ</b>						<b>2.38</b>	<b>4.22</b>	
- ห้วยหลวง(อุดรธานี)	135	24	24	24	24	0.05	0.13	ต่ำกว่า 30%
- น้ำอูน(สกลนคร)	520	49	49	48	49	0.80	0.00	ต่ำกว่า 50%
- น้ำพุง(สกลนคร)	166	29	29	29	28	0.00	0.58	ต่ำกว่า 30%
- จุฬารักษ์(ชัยภูมิ)	164	44	44	44	43	0.41	1.03	ต่ำกว่า 50%
- อุบลรัตน์(ขอนแก่น)	2,431	25	25	25	25	0.00	0.50	ต่ำกว่า 30%
- ลำปาว(กาฬสินธุ์)	1,980	30	30	30	30	0.00	1.30	ต่ำกว่า 40%
- ลำตะคอง(นครราชสีมา)	314	53	53	53	53	0.01	0.09	-
- ลำพระเพลิง(นครราชสีมา)	110	14	14	14	14	0.02	0.00	ต่ำกว่า 20%
- มูลบน(นครราชสีมา)	141	30	30	30	30	0.00	0.03	ต่ำกว่า 40%
- ลำแพระ(นครราชสีมา)	275	34	34	34	34	0.42	0.11	ต่ำกว่า 40%
- ลำน้ำรอง(บุรีรัมย์)	121	28	28	27	27	0.04	0.36	ต่ำกว่า 30%
- สิรินคร(อุบลราชธานี)	1,966	44	44	44	44	0.61	0.00	ต่ำกว่า 50%
- ลำปลายมาศ(นครราชสีมา)	98	32	32	32	32	0.02	0.09	ต่ำกว่า 40%
<b>ภาคกลาง</b>						<b>9.18</b>	<b>28.37</b>	
- ป่าสักฯ(ลพบุรี)	960	8	8	8	8	0.00	1.04	ต่ำกว่า 10%
- ทับเสลา(อุทัยธานี)	160	24	24	24	24	0.12	0.04	ต่ำกว่า 30%
- กระเสียว(สุพรรณบุรี)	240	23	23	23	23	0.69	0.05	ต่ำกว่า 30%
- ศรีนครินทร์(กาญจนบุรี)	17,745	77	77	77	77	3.72	13.03	-
- วชิราลงกรณ์(กาญจนบุรี)	8,860	50	49	49	49	4.65	14.21	ต่ำกว่า 50%
<b>ภาคตะวันออก</b>						<b>1.69</b>	<b>2.51</b>	
- ชุนด่านฯ(นครนายก)	224	12	12	12	12	0.04	0.10	ต่ำกว่า 20%
- คลองสิียด(ฉะเชิงเทรา)	420	14	14	14	14	0.00	0.25	ต่ำกว่า 20%
- บางพระ(ชลบุรี)	117	36	36	36	36	0.00	0.26	ต่ำกว่า 40%
- นองปลาไหล(ระยอง)	164	56	56	57	57	0.38	0.00	-
- ประแสร์(ระยอง)	295	41	41	41	41	0.16	0.71	ต่ำกว่า 50%
- นฤปดินทรจินดา(ปราจีนบุรี)	295	20	20	20	20	0.00	0.10	ต่ำกว่า 30%
- พระปรัง(สระแก้ว)	97	54	54	54	54	0.08	0.26	-
- ดอกกราย(ระยอง)	71	35	28	37	38	0.36	0.00	ต่ำกว่า 40%
- คลองพระพุทธ(จันทบุรี)	70	38	38	38	38	0.58	0.67	ต่ำกว่า 40%
- คลองหลวง รัชชโลทร(ชลบุรี)	40	30	30	30	29	0.09	0.11	ต่ำกว่า 40%
- ห้วยยาง(สระแก้ว)	8	9	9	9	9	0.00	0.05	ต่ำกว่า 10%
- ห้วยตะเคียน(สระแก้ว)	10	10	10	10	10	0.00	0.00	ต่ำกว่า 20%
<b>ภาคใต้</b>						<b>13.01</b>	<b>16.48</b>	
- แก่งกระเจาน(เพชรบุรี)	710	41	40	41	41	0.98	0.86	ต่ำกว่า 50%
- ปรามบุรี(ประจวบคีรีขันธ์)	347	44	44	44	44	0.00	0.25	ต่ำกว่า 50%
- รัชชประภา(สุราษฎร์ธานี)	5,639	64	64	64	64	10.67	10.29	-
- บางกลาง(ยะลา)	1,454	65	65	65	65	1.36	5.08	-

รณก. = ระดับน้ำเก็บกัก, ที่มา: กรมชลประทาน

การพยากรณ์อากาศและสภาพอากาศประจำวัน

ลักษณะอากาศทั่วไปและการพยากรณ์อากาศ ประจำวันที่ 27 มิถุนายน 2562 (เวลา 06.00 น.)

ลักษณะอากาศทั่วไป	
<p>พยากรณ์อากาศ 24 ชั่วโมงข้างหน้า ประเทศไทยยังคงมีฝนฟ้าคะนองเกิดขึ้น กับมีฝนตกหนักบางแห่งบริเวณภาคเหนือ ภาคกลาง ภาคตะวันออก และภาคใต้ฝั่งตะวันตก ขอให้ประชาชนบริเวณดังกล่าวระวังอันตรายจากฝนที่ตกหนัก สำหรับบริเวณทะเลอันดามันมีคลื่นสูง 2-3 เมตร ส่วนอ่าวไทยมีคลื่นสูงประมาณ 2 เมตร บริเวณที่มีฝนฟ้าคะนองคลื่นสูงมากกว่า 3 เมตร ขอให้ชาวเรือเดินเรือด้วยความระมัดระวัง โดยหลีกเลี่ยงการเดินเรือในบริเวณที่มีฝนฟ้าคะนอง และเรือเล็กควรงดออกจากฝั่งจนถึงวันที่ 29 มิ.ย. 62</p> <p>ลักษณะสำคัญทางอุตุนิยมวิทยา มรสุมตะวันตกเฉียงใต้กำลังแรงยังคงพัดปกคลุมทะเลอันดามัน ประเทศไทย และอ่าวไทย ประกอบกับมีหย่อมความกดอากาศต่ำปกคลุมประเทศเวียดนามตอนบน ลักษณะเช่นนี้ทำให้ประเทศไทยยังคงมีฝนฟ้าคะนองเกิดขึ้น กับมีฝนตกหนักบางแห่ง สำหรับคลื่นลมบริเวณทะเลอันดามันและอ่าวไทยมีกำลังแรง</p>	
การพยากรณ์อากาศรายภาค	
ภาคเหนือ	มีเมฆมาก กับมีฝนฟ้าคะนอง ร้อยละ 60 ของพื้นที่ และมีฝนตกหนักบางแห่ง บริเวณจังหวัดแม่ฮ่องสอน เชียงใหม่ ตาก กำแพงเพชร พิจิตร และเพชรบูรณ์ อุณหภูมิต่ำสุด 23-26 องศาเซลเซียส อุณหภูมิสูงสุด 34-37 องศาเซลเซียส ลมตะวันตก ความเร็ว 10-20 กม./ชม.
ภาคต.อ.เฉียงเหนือ	มีเมฆเป็นส่วนมาก กับมีฝนฟ้าคะนอง ร้อยละ 40 ของพื้นที่ ส่วนมากบริเวณจังหวัดเลย หนองคาย อุดรธานี บึงกาฬ สกลนคร นครพนม และชัยภูมิ อุณหภูมิต่ำสุด 25-26 องศาเซลเซียส อุณหภูมิสูงสุด 34-37 องศาเซลเซียส ลมตะวันตกเฉียงใต้ ความเร็ว 10-15 กม./ชม.
ภาคกลาง	มีเมฆมาก กับมีฝนฟ้าคะนอง ร้อยละ 60 ของพื้นที่ และมีฝนตกหนักบางแห่ง บริเวณจังหวัดราชบุรี กาญจนบุรี อุทัยธานี นครปฐม และสุพรรณบุรี อุณหภูมิต่ำสุด 24-26 องศาเซลเซียส อุณหภูมิสูงสุด 34-36 องศาเซลเซียส ลมตะวันตกเฉียงใต้ ความเร็ว 10-20 กม./ชม.
ภาคตะวันออก	มีเมฆมาก กับมีฝนฟ้าคะนอง ร้อยละ 60 ของพื้นที่ และมีฝนตกหนักบางแห่ง บริเวณจังหวัดจันทบุรี และตราด อุณหภูมิต่ำสุด 25-27 องศาเซลเซียส อุณหภูมิสูงสุด 30-35 องศาเซลเซียส ลมตะวันตกเฉียงใต้ ความเร็ว 20-35 กม./ชม. ทะเลมีคลื่นสูงประมาณ 2 เมตร บริเวณที่มีฝนฟ้าคะนองคลื่นสูงมากกว่า 2 เมตร
ภาคใต้ฝั่งตะวันออก	มีเมฆเป็นส่วนมาก กับมีฝนฟ้าคะนอง ร้อยละ 40 ของพื้นที่ ส่วนมากบริเวณจังหวัดเพชรบุรี สุราษฎร์ธานี นครศรีธรรมราช ปัตตานี ยะลา และนราธิวาส อุณหภูมิต่ำสุด 24-26 องศาเซลเซียส อุณหภูมิสูงสุด 32-35 องศาเซลเซียส ลมตะวันตกเฉียงใต้ ความเร็ว 20-35 กม./ชม. ทะเลมีคลื่นสูงประมาณ 2 เมตร ห่างฝั่งคลื่นสูงมากกว่า 2 เมตร
ภาคใต้ฝั่งตะวันตก	มีเมฆมาก กับมีฝนฟ้าคะนอง ร้อยละ 40 ของพื้นที่ และมีฝนตกหนักบางแห่ง บริเวณจังหวัดระนอง และพังงา อุณหภูมิต่ำสุด 24-25 องศาเซลเซียส อุณหภูมิสูงสุด 31-34 องศาเซลเซียส ตั้งแต่จังหวัดภูเก็ตขึ้นมา : ลมตะวันตกเฉียงใต้ ความเร็ว 20-40 กม/ชม ทะเลมีคลื่นสูง 2-3 เมตร บริเวณที่มีฝนฟ้าคะนองมีคลื่นสูงมากกว่า 3 เมตร ตั้งแต่จังหวัดกระบี่ลงไป : ลมตะวันตกเฉียงใต้ ความเร็ว 20-35 กม/ชม ทะเลมีคลื่นสูงประมาณ 2 เมตร บริเวณที่มีฝนฟ้าคะนองมีคลื่นสูงมากกว่า 2 เมตร
กรุงเทพมหานครและปริมณฑล	มีเมฆเป็นส่วนมาก กับมีฝนฟ้าคะนอง ร้อยละ 40 ของพื้นที่ อุณหภูมิต่ำสุด 26-28 องศาเซลเซียส อุณหภูมิสูงสุด 32-36 องศาเซลเซียส ลมตะวันตกเฉียงใต้ ความเร็ว 10-20 กม./ชม.

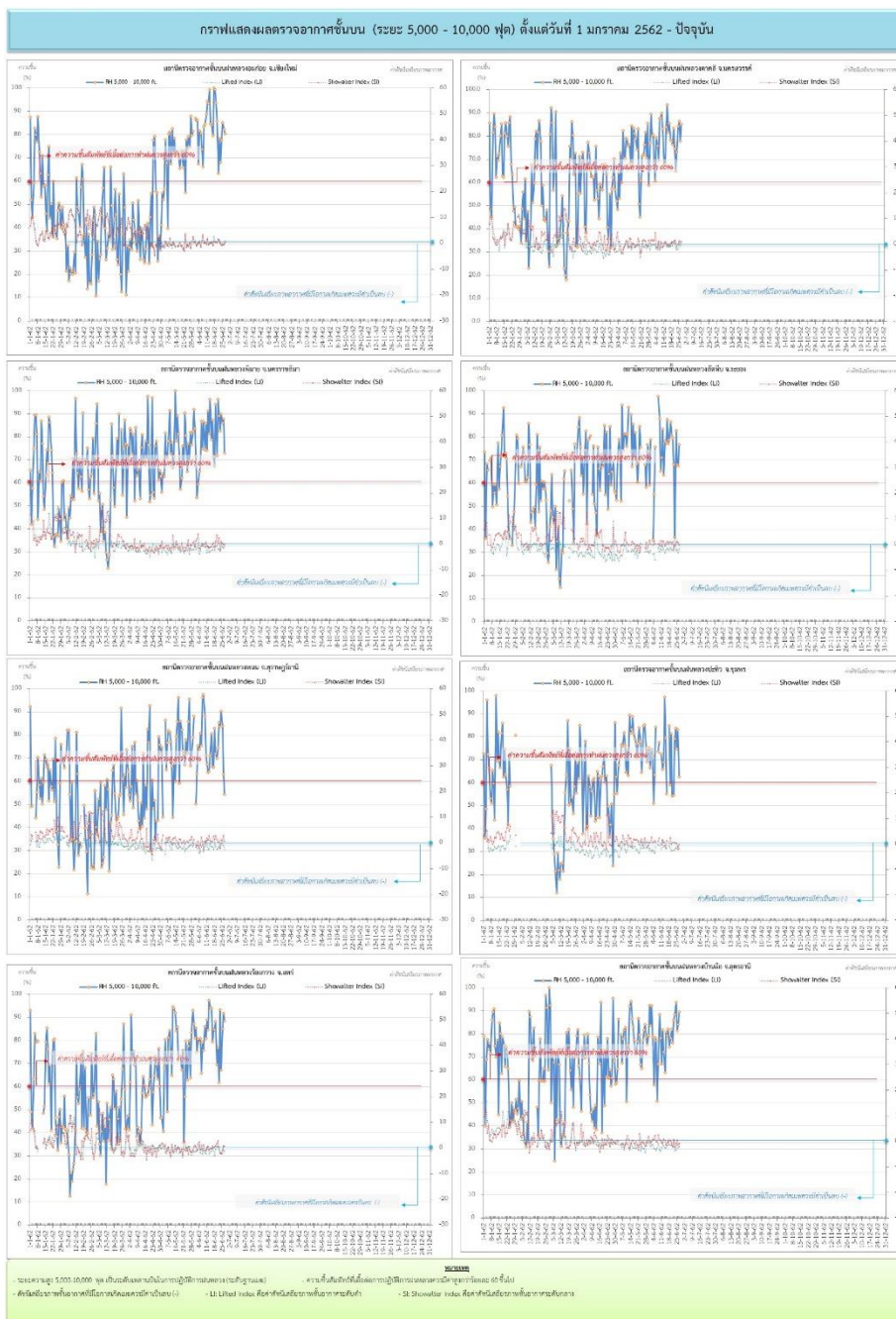
ที่มา: กรมอุตุนิยมวิทยา

## ข้อมูลความชื้นจากการตรวจอากาศชั้นบน (Sounding) ระยะความสูง 5,000 - 10,000 ฟุต

ภาค	สถานีตรวจอากาศ	ความชื้นสัมพัทธ์ (%)					ความไม่เสถียรภาพของมวลอากาศ (LI)
		23 มิ.ย.	24 มิ.ย.	25 มิ.ย.	26 มิ.ย.	27 มิ.ย.	
ภาคเหนือ	สถานีเรดาร์ฝนหลวงอมก๋อย	69	78	86	83	81	0.3
	สถานีตรวจอากาศเคลื่อนที่ร่องกวาง	94	68	86	92	89	-1.3
ภาคกลาง	สถานีเรดาร์ฝนหลวงตาคี	73	85	87	78	86	0.5
ภาคตะวันออกเฉียงเหนือ	สถานีเรดาร์ฝนหลวงพิมาย	83	90	87	88	73	-0.9
	สถานีตรวจอากาศเคลื่อนที่บ้านฝือ	89	94	82	85	90	-1.9
ภาคตะวันออก	สถานีเรดาร์ฝนหลวงสัทหีบ	37	83	68	68	77	-1.6
ภาคใต้	สถานีเรดาร์ฝนหลวงพนม	84	91	84	63	55	-2.4
	สถานีตรวจอากาศเคลื่อนที่ปะทิว	80	84	75	84	63	-2.0

หมายเหตุ : LI (Lifted Index) คือ ดัชนีที่ใช้บอกความไม่เสถียรภาพของมวลอากาศ ในระดับ 50 มิลลิบาร์ ควรมีค่าต่ำกว่า -2 ซึ่งจะมีโอกาสเกิดเมฆในแนวตั้งและพัฒนาตัวเป็นกลุ่มฝนได้

### ๑ กราฟแสดงแนวโน้มความชื้นอากาศชั้นบนและดัชนีเสถียรภาพอากาศ (ระหว่างวันที่ 1 มกราคม - 27 มิถุนายน 2562)



การปฏิบัติการฝนหลวงประจำวัน

๑ สรุปผลปฏิบัติการฝนหลวงประจำวัน ที่ 26 มิถุนายน 2562

ภาค/หน่วยฯ	หน่วยปฏิบัติการ (หน่วย)	เครื่องบิน ผล./ทอ. (ลำ)	จำนวนเที่ยวบิน (เที่ยว)	จำนวนชั่วโมงบิน (ชั่วโมง)	ปริมาณการใช้สารฝนหลวง (ตัน/นัด)	จังหวัดที่มีการรายงานฝนตก (จำนวนจังหวัด/อ่างเก็บน้ำเป้าหมาย)
เหนือ	2	3/-	5	11:20	6.00/-	2/-
- เชียงใหม่	1	1/-	1	2:35	2.00/-	มีฝนตกเล็กน้อย บริเวณพื้นที่ จ.พะเยา(เมืองพะเยา ดอกคำใต้ ปง)
- ดาก	1	2/-	4	8:45	4.00/-	มีฝนตกเล็กน้อย บริเวณพื้นที่การเกษตร จ.เพชรบูรณ์ (ชนแดน บึงสามพัน)
กลาง	2	6/-	12	15:35	8.40/-	7/4
- ลพบุรี	1	3/-	6	9:40	4.20/-	มีฝนตกเล็กน้อยถึงปานกลาง บริเวณพื้นที่การเกษตร จ.อุทัยธานี(เมืองอุทัยธานี บ้านไร่ หนองขาหย่าง ห้วยคตสว่างอารมณ์ ท้าพัน หนองฉาง ลานสัก) จ.สระบุรี(ดอนพุด หนองโดน พระพุทธบาท เฉลิมพระเกียรติ แก่งคอย วังม่วง) จ.ชัยนาท( มโนรมย์ หนองมะโมง) จ.นครสวรรค์(เมือง นครสวรรค์ พยุหะคีรี ไกรภพระ ท่าตะโก โปศาลี) จ.ลพบุรี (ท่าม่วง เมืองลพบุรี พัฒนานิคม) และพื้นที่ลุ่มรับน้ำอ่างเก็บน้ำกระเสียว
- ราชบุรี	1	3/-	6	5:55	4.20/-	มีฝนตกเล็กน้อย บางแห่งบริเวณพื้นที่การเกษตร จ.ราชบุรี (เมือง สวนผึ้ง บ้านคา จอมบึง ปากท่อ โพธาราม บ้านโป่ง) จ.กาญจนบุรี(ท่ามะกา) และพื้นที่ลุ่มรับน้ำอ่างเก็บน้ำห้วยสำนังไม้เต็ง อ่างเก็บน้ำบ้านลานคา อ่างเก็บน้ำเขาหัวแดง อันเนื่องมาจากพระราชดำริ จ.ราชบุรี
ตะวันออกเฉียงเหนือ	4	11/2	11	14:55	10.20/-	2/-
- นครราชสีมา	1	5/2	2	3:10	2.00/-	ไม่มีฝนตกจากการปฏิบัติการฝนหลวง
- ขอนแก่น	1	2/-	2	3:25	2.00/-	ไม่มีฝนตกจากการปฏิบัติการฝนหลวง
- อุบลราชธานี	1	1/-	1	1:50	2.00/-	ไม่มีฝนตกจากการปฏิบัติการฝนหลวง
- สุรินทร์	1	3/-	6	6:30	4.20/-	มีฝนตกเล็กน้อย เป็นบางแห่งบริเวณพื้นที่การเกษตร จ.บุรีรัมย์(พลับพลาชัย เมือง) จ.สุรินทร์(ปราสาท เมือง)
ตะวันออก	1	3/-	6	8:00	4.20/-	1/-
- สระแก้ว	1	3/-	6	8:00	4.20/-	มีฝนตกเล็กน้อย บริเวณพื้นที่ จ.ฉะเชิงเทรา(ท่าตะเกียบ สนามชัยเขต)
ใต้	2	-/2	0	0:00	0.00/-	-/-
- สุราษฎร์ธานี	1	-/1	0	0:00	0.00/-	ไม่ปฏิบัติการฝนหลวง เนื่องจาก ช่วงเช้าสนามบินติดภารกิจซ่อม Hi Jack และ ช่วงบ่ายเมฆชั้นกลางชั้นสูงปกคลุมเต็มท้องฟ้า ส่งผลให้เมฆคิวมูลัสในพื้นที่เป้าหมายไม่พัฒนาตัว
- สงขลา	1	-/1	0	0:00	0.00/-	ไม่ปฏิบัติการฝนหลวง เนื่องจาก ช่วงเช้าสนามบินติดภารกิจซ่อม Hi Jack และ ช่วงบ่ายเมฆชั้นกลางชั้นสูงปก

ภาค/หน่วยฯ	หน่วยปฏิบัติการ (หน่วย)	เครื่องบิน ผล./ทอ. (ลำ)	จำนวน เที่ยวบิน (เที่ยว)	จำนวน ชั่วโมงบิน (ชั่วโมง)	ปริมาณการใช้สารปนหลวง (ตัน/นัต)	จังหวัดที่มีการรายงานฝนตก (จำนวนจังหวัด/อ่างเก็บน้ำเป้าหมาย)
						คลุมเต็มท้องฟ้า ส่งผลให้เมฆคิวมูลัสในพื้นที่เป้าหมายไม่พัฒนาตัว
รวม	11	23/4	34	49:50	28.80/-	12/4

### ๑ สรุปผลรวมปฏิบัติการตั้งแต่เริ่มตั้งหน่วยปฏิบัติการฝนหลวง (1 มีนาคม - 26 มิถุนายน 2562)

ตั้งแต่เริ่มตั้งหน่วยปฏิบัติการฝนหลวง เมื่อวันที่ 1 มีนาคม - 26 มิถุนายน 2562 มีการขึ้นปฏิบัติการฝนหลวง จำนวน 112 วัน มีวันฝนตกจากการปฏิบัติการฝนหลวงคิดเป็นร้อยละ 89.82 ขึ้นปฏิบัติงานจำนวน 3,058 เที่ยวบิน (4,372:43 ชั่วโมงบิน) ปริมาณการใช้สารปนหลวง 2,461.95 ตัน พลุซิลเวอร์ไอโอไดด์สำหรับภารกิจปฏิบัติการฝนหลวง จำนวน 2,660 นัต พลุแคลเซียมคลอไรด์สำหรับภารกิจปฏิบัติการฝนหลวง จำนวน 192 นัต พลุโซเดียมคลอไรด์สำหรับภารกิจปฏิบัติการฝนหลวง จำนวน 211 นัต จังหวัดที่มีรายงานฝนตกรวม 57 จังหวัด

ภาค - ศูนย์/หน่วยปฏิบัติการฯ	ขึ้นบิน (วัน)	ฝนตก (วัน)	จำนวน เที่ยวบิน (เที่ยว)	จำนวน ชั่วโมงบิน (ชั่วโมง)	ปริมาณสารปนหลวง (ตัน/AgI, CaCl <sub>2</sub> , NaCl นัต)	จังหวัดที่มีรายงานฝนตก (ทั้งการสังเกตด้วยสายตา/การตรวจวัดด้วยเรดาร์ และเครื่องวัดน้ำฝนอัตโนมัติ)
<b>เหนือ</b>	<b>84</b>	<b>75</b>	<b>423</b>	<b>779:15</b>	<b>346.00/1439</b>	<b>24 จังหวัด</b>
- เชียงใหม่ (เปิดหน่วยฯ ตั้งแต่วันที่ 1 มี.ค. 62 เป็นต้นไป)	65	52	196	342:50	185.80/238	บริเวณที่มีฝนตก ได้แก่ เชียงราย เชียงใหม่ ตาก น่าน พะเยา แพร่ ลำปาง ลำพูน (8 จังหวัด)
- พิษณุโลก (เปิดหน่วยฯ ตั้งแต่วันที่ 1 มี.ค. 62 - 31 พ.ค. 62)	59	41	161	324:25	102.30/1201	บริเวณที่มีฝนตก ได้แก่ กำแพงเพชร เชียงใหม่ ตาก น่าน พะเยา พิจิตร พิษณุโลก เพชรบูรณ์ ลำปาง สุโขทัย อุตรดิตถ์ นครสวรรค์ ลพบุรี ขอนแก่น ชัยภูมิ นครราชสีมา มหาสารคาม ร้อยเอ็ด เลย สกลนคร สุรินทร์ (21 จังหวัด)
- ตาก (เปิดหน่วยฯ ตั้งแต่วันที่ 1 มิ.ย. 62 เป็นต้นไป)	21	19	66	112:00	57.90/-	บริเวณที่มีฝนตก ได้แก่ ตาก พิจิตร เพชรบูรณ์ สุโขทัย พิษณุโลก (5 จังหวัด)
<b>กลาง</b>	<b>97</b>	<b>91</b>	<b>977</b>	<b>1249:25</b>	<b>685.30/-</b>	<b>12 จังหวัด</b>
- นครสวรรค์ (เปิดหน่วยฯ ตั้งแต่วันที่ 1-31 มี.ค. 62)	14	12	67	103:20	54.40/-	บริเวณที่มีฝนตก ได้แก่ ชัยนาท นครสวรรค์ ลพบุรี สระบุรี อุทัยธานี (5 จังหวัด)
- กาญจนบุรี (เปิดหน่วยฯ ตั้งแต่วันที่ 1 มี.ค. 62 - 31 พ.ค. 62)	65	59	388	440:25	268.60/-	บริเวณที่มีฝนตก ได้แก่ กาญจนบุรี สุพรรณบุรี อุทัยธานี ชัยนาท (4 จังหวัด)

ภาค - ศูนย์/หน่วยปฏิบัติการฯ	ชั้นบิน (วัน)	ฝนตก (วัน)	จำนวน เที่ยวบิน (เที่ยว)	จำนวน ชั่วโมงบิน (ชั่วโมง)	ปริมาณ สารฝนหลวง (ตัน/AgI,CaCl <sub>2</sub> ,NaCl น้ด)	จังหวัดที่มีรายงานฝนตก (ทั้งการสังเกตด้วยสายตา/การตรวจวัดด้วย เรดาร์ และเครื่องวัดน้ำฝนอัตโนมัติ)
- ลพบุรี (เปิดหน่วยฯ ตั้งแต่วันที่ 1 เม.ย. 62 เป็นต้นไป)	80	75	433	611:05	302.10/-	บริเวณที่มีฝนตก ได้แก่ ชัยนาท นครสวรรค์ ลพบุรี สระบุรี อุทัยธานี เพชรบูรณ์ สิงห์บุรี สุพรรณบุรี อ่างทอง พิจิตร (10 จังหวัด)
- ราชบุรี (เปิดหน่วยฯ ตั้งแต่วันที่ 1 มิ.ย. 62 เป็นต้นไป)	18	17	89	94:35	60.20/-	บริเวณที่มีฝนตก ได้แก่ กาญจนบุรี ราชบุรี สุพรรณบุรี (3 จังหวัด)
<b>ตะวันออกเฉียงเหนือ</b>	<b>104</b>	<b>102</b>	<b>699</b>	<b>1074:08</b>	<b>657.55/1624</b>	<b>16 จังหวัด</b>
- นครราชสีมา (เปิดหน่วยฯ ระหว่างวันที่ 1 เม.ย. 62 เป็นต้นไป)	86	84	409	643:58	349.95/483	บริเวณที่มีฝนตก ได้แก่ นครราชสีมา บุรีรัมย์ มหาสารคาม สุรินทร์ ศรีสะเกษ ร้อยเอ็ด ชัยภูมิ อุบลราชธานี ขอนแก่น (9 จังหวัด)
- อุตรธานี (เปิดหน่วยฯ ตั้งแต่วันที่ 1 มี.ค. - 20 พ.ค. 62)	56	54	140	204:25	152.40/1141	บริเวณที่มีฝนตก ได้แก่ กาฬสินธุ์ ขอนแก่น เลย ชัยภูมิ หนองบัวลำภู สกลนคร อุตรธานี นครพนม (8 จังหวัด)
- ขอนแก่น (เปิดหน่วยฯ ตั้งแต่วันที่ 20 พ.ค. 62 เป็นต้นไป)	32	28	79	124:20	88.00/-	บริเวณที่มีฝนตก ได้แก่ ขอนแก่น ชัยภูมิ ร้อยเอ็ด มหาสารคาม เลย หนองบัวลำภู อุตรธานี (7 จังหวัด)
- บุรีรัมย์ (เปิดหน่วยฯ ตั้งแต่วันที่ 7-31 มี.ค. 62)	13	10	37	58:50	34.50/-	บริเวณที่มีฝนตก ได้แก่ นครราชสีมา บุรีรัมย์ ยโสธร ร้อยเอ็ด ศรีสะเกษ อุบลราชธานี (6 จังหวัด)
- อุบลราชธานี (เปิดหน่วยฯ ตั้งแต่วันที่ 17 มิ.ย. 62 เป็นต้นไป)	7	5	10	17:00	17.10/-	บริเวณที่มีฝนตก ได้แก่ ยโสธร ศรีสะเกษ อุบลราชธานี (3 จังหวัด)
- สุรินทร์ (เปิดหน่วยฯ ตั้งแต่วันที่ 22 มิ.ย. 62 เป็นต้นไป)	4	4	24	25:35	15.60/-	บริเวณที่มีฝนตก ได้แก่ นครราชสีมา บุรีรัมย์ ศรีสะเกษ สุรินทร์ (4 จังหวัด)
<b>ตะวันออก</b>	<b>98</b>	<b>92</b>	<b>573</b>	<b>775:40</b>	<b>385.60/-</b>	<b>8 จังหวัด</b>
- จันทบุรี (เปิดหน่วยฯ ตั้งแต่วันที่ 1 มี.ค. - 31 พ.ค. 62)	74	70	428	584:55	286.90/-	บริเวณที่มีฝนตก ได้แก่ จันทบุรี ฉะเชิงเทรา สระแก้ว ชลบุรี ตราด ระยอง ปราจีนบุรี นครนายก (8 จังหวัด)
- สระแก้ว (เปิดหน่วยฯ ตั้งแต่วันที่ 1 มิ.ย. 62 เป็นต้นไป)	24	22	145	190:45	98.70/-	บริเวณที่มีฝนตก ได้แก่ จันทบุรี สระแก้ว ฉะเชิงเทรา ปราจีนบุรี (4 จังหวัด)



ภาค - ศูนย์/หน่วยปฏิบัติการฯ	ชั้นบิน (วัน)	ฝนตก (วัน)	จำนวน เที่ยวบิน (เที่ยว)	จำนวน ชั่วโมงบิน (ชั่วโมง)	ปริมาณ สารฝนหลวง (ตัน/AgI,CaCl <sub>2</sub> ,NaCl น้ำ)	จังหวัดที่มีรายงานฝนตก (ทั้งการสังเกตด้วยสายตา/การตรวจวัดด้วย เรดาร์ และเครื่องวัดน้ำฝนอัตโนมัติ)
ใต้	80	78	386	494:15	387.50/-	11 จังหวัด
- หัวหิน (เปิดหน่วยฯ ตั้งแต่วันที่ 1 มี.ค. - 21 มิ.ย. 62)	63	59	289	360:50	198.80/-	บริเวณที่มีฝนตก ได้แก่ ประจวบคีรีขันธ์ เพชรบุรี ราชบุรี (3 จังหวัด)
- สุราษฎร์ธานี (เปิดหน่วยฯ ตั้งแต่วันที่ 26 มี.ค. 62 เป็นต้นไป)	39	34	47	64:45	94.00/-	บริเวณที่มีฝนตก ได้แก่ กระบี่ นครศรีธรรมราช พังงา สุราษฎร์ธานี ชุมพร (5 จังหวัด)
- สงขลา (เปิดหน่วยฯ ตั้งแต่วันที่ 1 มี.ค. 62 เป็นต้นไป)	46	43	50	68:40	94.70/-	บริเวณที่มีฝนตก ได้แก่ นราธิวาส พัทลุง สงขลา นครศรีธรรมราช (4 จังหวัด)

กลุ่มวิชาการปฏิบัติการฝนหลวง กองปฏิบัติการฝนหลวง กรมฝนหลวงและการบินเกษตร